

ПОДПИСНОЙ ПЛАТА
1 год кезь 14 р. 40 к.
6 месяц кезь 7 р. 20 к.
3 месяц кезь 3 р. 60 к.
1 месяц кезь 1 р. 20 к.
Редакциялөн адрес:
г. Кудымкар, Горького 31,
телеф. № 1-87

1940 год
ИЮНЬ 16 лун
Воскресенье
№ 121 (2287)
Цена 5 коп.

ЛЕНИН ТУЙ ВЫЛӨТ

(По ленинскому пути)

Петь 14-бт год

ВКП(б) Коми-Пермяцкөй округкомлөн, уджалиссез депутаттэз округнөй Советлөн да ВКП(б) Кудымкарскөй райкомлөн орган

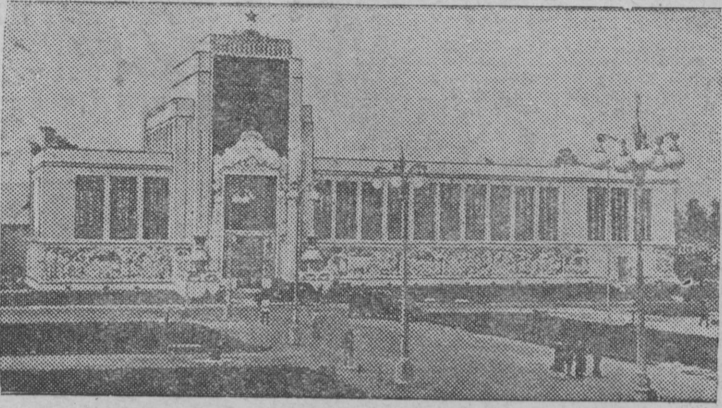
Месяцас петь 24-ись

Колхознөй птицеводстволө ыджытжык вниманнө

Сельскохозяйственной продуктаэз заготовлятан да ньобан политикаын измененнөз йылсь партиалөн да правительстволөн постановленнө мобилизуйтө колхозниккезсө колхознөй производстволсь быдбс отраслез быднөдз развивайтөм понда песьбөм вылө. Сельскохозяйственной продуктаэзлсь обязательнөй поставкаэз исчисляйтөм, сиз числоын и колътез, пондас керсьны өнй быдбс му сьбрти, кьда закрепитөм колхозээлө государственнөй акт сьбрти. Этасынь быд сельскохозяйственной артель интересуйтөм сыны, медбь развивайтны птицеводство. Сөянлөн ыджыт резервез наличие, пруддэзлөн, озерозэллөн да юэзлөн обилие сетьны курөггез да ваын уялан пөтка чожа быдбтөм понда ограничитөм возможносттэз. Кытшөм замечательнөй итоггез позь судзбтны этө дело организуйтөмөн! Мияя округын не этша колхозээз, кьдна уна год ни зачинайтчөны этбн делөн. Перевоскөй сельсоветсө (Кудымкарскөй район) Перевоскөй колхоз имейтө ыджыт курөг ферма, кьдасынь получайтө быд годө уна доход. Неумбля дело сувтөтөн и Кудымкарскөй Горсоветись Деминскөй колхозлөн курөг фермаын, Юринскөй сельсоветись Пидавескөй, Поповскөй, Остаповскөй да Калининскөй колхозээзын. Гуринскөй сельсоветись Гурискөй колхоз таво ваис инкубаторнөй станциясы 90 тип. Организуйтө курөг ферма и Кузьвинскөй сельсоветись Першинскөй колхоз, кьда пуксьбтис 10 курөг баба стоса унажык колъты вылө. Однако эта оз висьтав сы йылсь, что округ пасьта быдбс колхозээз кутчись птицеводствол организуйтан дело бердө. Округись 521 колхозись озө имейтө птицеводствол колхоз и вились птицеводствол организуйтан удж муно совершенно умбля. Куим год ни уджалө Кудымкарын инкубаторнөй станция. Но удж сын өнөдз сувтөтөн неудовлетворительнөй. Таво инкубаторнөй станция пуктылс 18000 колъты, но получатис сэтис только 570 курөг тип. 15430 колъты тшыкис

сысянь, что уджалиссез не внимательнөй относитчись нылб поручитөм удж дьнө, неправильнөй видзись температура. Птицеводство оз позь развивайтны фермаэзын удж культурнөй организуйтөтг, колб птицеводствол сувтөтны правильнөй уход, рациональнөй исполъуйтны быдбс сөян ресурсэз. Колб заботитчыны сы йылсь, мед быдмис поголовьес не только курөггезлөн, но и куркаээлөн, дзодзоггезлөн, уткаээлөн. „Колб, — баитис ьрт Хрущев, — хозяйскөй кутчыны птицеводство бердө, сувтөтны делсөб сизд, медбь колхозээлөн председателлез, мян актив гөрдбтлссь, кьдз нылөн эмөсь водоемез и абуьсь дзодзоггез да уткаээз“. Ыджыт отсөт должнөсь сетны колхозээлө сельскөй хозяйстволөн специалисттэз. Однако райзоэзись участковнөй зоотехниккез да ветеринарнөй работниккез шоча видзөтлөнны птицеводствол. Кудымкарскөй райзоэзись зоотехник Белгов да ветврач Петров озб төдө, что птицеводствол колхознөй птицеводствол. Чия нельки озб төдө, кьтшөм колхозын мымда поголовьес. Колхозээлөн правленнөэз, руководящөй партинөй да советскөй работниккез обязанссь заботитчыны птицеводствол быдбтөм йылсь не только количественнөй, но и нийб хозяйственнөй укрепитөм йылсь. Ыджыт значенне фермаэз укрепитөм понда имейтө правильнөй удж организуйтөм. Уджалөм понда уджлуназ должнөсь гьжшыны обязательно уджлссь количество да качество учитывайтөмөн, медбь колхозниккезлөн, кьдна уджалөнны птицеводствол, лис фермалссь продуктивность солдбьмын да молоднякөс берегатбьмын заинтересованность. Обезличка, кьда имейтө эшб места мукөд фермаэзын, вайбтө хозяйстволө ыджыт ущерб. Одзын мунись колхозээзлсь — Всесоюзнөй сельскохозяйственнөй выставкалөн участниккезлсь опыт отөн примеляйтөм сетас возможность правильнөй организуйтны птицеводстволын труд. Колб только решителнөй этб опытеб пыртны колхознөй производствол.

На Всесоюзной Сельскохозяйственной Выставке.



Павильон Московской, Рязанской и Тульской областей. Фото А. Грибовского. Фото-клише ТАСС.

О премиях и наградах для участников Всесоюзной Сельскохозяйственной Выставки 1940 года

Совет Народных Комиссаров Союза ССР и Центральный Комитет ВКП(б) постановили:
1. Установить для колхозов, совхозов, машинно-тракторных станций, колхозных животноводческих ферм за лучшие образцы их работы, представленные на Всесоюзную Сельскохозяйственную Выставку в 1940 году, следующие виды наград:
500 дипломов первой степени,
2000 дипломов второй степени.
Колхозы, совхозы, машинно-тракторные станции и колхозные животноводческие фермы, получившие диплом первой степени, — одновременно получают премию по 10.000 рублей и автомашину.
Колхозы, совхозы, машинно-тракторные станции и колхозные животноводческие фермы, получившие диплом второй степени, одновременно получают премию по 5.000 рублей и мотоцикл.
2. Установить, что участники Всесоюзной Сельскохозяйственной Выставки — председатели колхозов, директора машинно-тракторных станций и совхозов, специалисты и передовики сельского хозяйст-

ва, показавшие лучшие образцы работы, будут награждены медалями Всесоюзной Сельскохозяйственной Выставки, присуждаемыми Главным Выставочным Комитетом.
3. Утвердить следующее количество медалей Всесоюзной Сельскохозяйственной Выставки:
ЗОЛОТЫЕ МЕДАЛИ ВСХВ
500 больших золотых медалей,
1000 малых золотых медалей.
Награжденные золотыми медалями одновременно получают денежную премию: при получении большой золотой медали премию — 3.000 рублей, при получении малой золотой медали премию — 2.000 рублей.
СЕРЕБРЯНЫЕ МЕДАЛИ ВСХВ
2000 больших серебряных медалей,
5000 малых серебряных медалей.
Награжденные серебряными медалями одновременно получают денежную премию: при получении большой серебряной медали премию — 1.000 рублей; при получении малой серебряной медали премию — 500 рублей.
(ТАСС).

Награждение начальствующего состава Народного Комиссариата обороны СССР

Президиум Верховного Совета СССР указом от 14 июня сего года наградил орденами и медалями СССР за успешное выполнение заданий командования Красной Армии 550 человек начальствующего состава Народного Комиссариата обороны СССР.
Орденом Ленина награждено 10 человек, орденом

Красного знамени — 26, орденом Трудового красного знамени — 1, орденом Красной звезды — 254, орденом „Знак почета“ — 151, медалью „За отвагу“ — 9, медалью „За боевые заслуги“ — 63, медалью „За трудовую доблесть“ — 19 и медалью „За трудовое отличие“ — 17 человек.
(ТАСС).

Месяц работы Всесоюзной Сельскохозяйственной Выставки

15 июня исполнился месяц работы Всесоюзной сельскохозяйственной выставки в 1940 году. За месяц ее посетило более миллиона человек.
Вся работа выставки в последние дни проходит под знаком важнейшего решения партии и правительства о продлении Всесоюзной сельскохозяйственной выставки на 1941 год.
(ТАСС).

Опера композитора-красноармейца

Красная Армия богата талантами. Среди ее бойцов много художников, танцоров, певцов, музыкантов.
Композитор — красноармеец товарищ Макаров — Ракин закончил работу над оперой „Невеста солдата“ по повести Валентина Катаева. „Я сын трудового народа“. В создании оперы большую помощь Макарову — Ракину оказал народный артист Союза ССР Самосуд.
Опера молодого красноармейского композитора принята к постановке в Московском государственном ордене Ленина Академическом Большом театре.
(ТАСС).

Руководитель кафедры сельскохозяйственного земледелия Харьковского университета доцент А. И. Супруненко — кандидат в ВСХВ в 1940 году. Тов. Супруненко вывел большое количество новых высокопродуктивных форм озимой ржи, среди которых „безостая“ и „высокопродуктивная“ с числом зерен от 200 до 350 в одном колосе.



А. И. Супруненко. Фото-клише ТАСС.

Кудымкарскөй национальнөй школын быдбс испытаннөзлөн мукөд результаттэз

Кудымкарскөй национальнөй школын быдбс испытаннөзлөн мукөд результаттэз. Школаын быд велөтчан годдө челялькөт зань йитчись. Школань быд велөтчан годдө челялькөт зань йитчись. Школань быд велөтчан годдө челялькөт зань йитчись.

Школань быд велөтчан годдө челялькөт зань йитчись. Школань быд велөтчан годдө челялькөт зань йитчись. Школань быд велөтчан годдө челялькөт зань йитчись.

Школань быд велөтчан годдө челялькөт зань йитчись. Школань быд велөтчан годдө челялькөт зань йитчись. Школань быд велөтчан годдө челялькөт зань йитчись.

Сообщение ТАСС

Американское агентство Юнайтед пресс, на „Скандинавские круги“, распространяет слухи о том, что Советский Союз обещал оказать помощь Польше в случае, если она подвергнется нападению.
ТАСС уполномочен заявить, что эти слухи всякого основания. В ответственных советских документах указывают, что Советский Союз вообще не имеет никаких обязательств по отношению к Польше.

Об установлении порайонных норм обязательных поставок государству картофеля колхозами, колхозными дворами и единоличными хозяйствами из урожая 1940 года

Постановление Исполнительного комитета Молотовского областного Совета депутатов трудящихся и бюро Молотовского обкома ВКП(б)

В соответствии с постановлением Совнаркома Союза ССР и ЦК ВКП(б) от 16 апреля 1940 г. "Об обязательных поставках картофеля государству колхозами, колхозными дворами и единоличными хозяйствами из урожая 1940 г.

РАЙОНЫ	Годовая норма обязательн. пост. картоф. с гектара пашни в килограммах		Годовая норма обязательн. поставок с одного га плана сева карт. в цент.	
	Колхозы, обслуживаем. МТС	Колхозы, не обслужив. МТС	Колхозными дворами	Единоличн. хоз-вами
В.-Муллинский	120	138	17	22
Кизеловский	120	138	17	21
Чусовской	120	138	17	21
Ворошиловский	80	92	17	22
В.-Городковский	70	80,5	17	22
Краснокамский	70	80,5	17	22
Соликамский	70	80,5	17	22
Добрянский	60	69	15	21
Лысьвенский	60	69	16	22
Чермозский	50	57,5	15	21
Чердынский	41	47,2	16	21
Кунгурский	30	34,5	17	22
Ныробский	30	34,5	10	17
Осинский	30	34,5	17	22
Щ.-Озерский	30	34,5	17	21
Кишертский	26	29,9	16	21
Куединский	26	29,9	17	22
Оханский	26	29,9	17	22
П.-Сергинский	26	29,9	15	21
Чернушинский	24	27,6	17	21
Очерский	16	18,4	15	20
Частинский	14	16,1	16	21
Верещагинский	12	13,8	15	21
Нытвенский	12	13,8	16	21
Еловский	10	11,5	16	21
Карагайский	10	11,5	16	21
Юсьвинский	10	11,5	10	17
Юрлинский	10	11,5	10	17
Кудымкарский	10	11,5	10	17
П.-Ильинский	8	9,2	16	21
Березовский	6	6,9	16	21
Уинский	6	6,9	14	18
Фокинский	6	6,9	16	21
Гайнский	4	4,6	10	17
Косинский	4	4,6	10	17
Кочевский	4	4,6	10	17
Бардымский	—	—	14	17
Б.-Сосновский	—	—	10	18
Ординский	—	—	14	18
Сивинский	—	—	14	18
Суксунский	—	—	14	18
Усинский	—	—	14	18
Черновский	—	—	14	18

Председатель Исполкома Молотовского Облсовета депутатов трудящихся **ГОРЮНОВ.** Секретарь Молотовского обкома ВКП(б) **ГУСАРОВ.**

Гожумся вёрзаптём выльсь стахановецез

Округ пасьта мукд лес-промхозез да мехлесопунктэз гожумся вёрзаптёмльсь майской план тыртёмн мыччалісь прекрасной образецез. Юрлинской леспромхоз вёрзаптан план тыртіс 620 процент вылб, кыскалём сёрті—350 процент вылб, Косинской леспромхоз вёрзаптём сёрті тыртіс 340 процент вылб, кыскалём сёрті—300 процент вылб, Гайнской леспромхоз вёрзаптём сёрті тыртіс 550 процент вылб и кыскалём сёрті—350 процент вылб. Бура уджалонь мукд стахановской бригадэз.

Сідз, например, Немальцевлбн бригада (Гайна) лунся нормаэз тыртб 150 процент вылб, Н. С. Калинин (Тукачево)—120 процент вылб, И. К. Якимовлбн (Тукачево)—160 процент вылб, Е. Ф. Харинлбн (Визяй)—200—210 процент вылб, Я. Г. Рочевлбн (Велва)—150—200 процент вылб, Я. С. Радостевлбн (Велва)—150 процент вылб и сідз одзлань. Тракторист И. М. Котельников (Визяй) кыскалём сёрті лунся норма пыр тыртб 180 процент вылб и лунбн шедтб 45 рублн. **В. Сысолетин.**

Оздоровитны руководство Боярской колхозын

Пешнигортской сельсоветісь (Кудымкарской район), Боярской колхозлбн руководителлэз присваивайтбн колхозной денбга. Колхозлбн председатель П. А. Хозяшев присвоитбм 708 руб 64 коп., кассир Н. Н. Носков—88 руб да счетовод Ф. Д. Носков—12 руб. Вылбсбб эта тройкаэз присвоитбмась 808 руб. 64 коп. Вылын урожай понда колхоз оз пессьы. Миве-

ральной удобреннэ эзб вайб. Кбдзисб некондиционной кбдзисбн. Колхоз пасьта кбдзан план эзб тыртб 29 гектар. Турнеэз эзб кбдэз 3 гектар, сідз кызд фермабн заведующбй Макаров эта йльісь оз заботитчы. Фермаісь уджаліссезлб уджлувнэз начислайтбн кинлб кызд шедас. Карта эзб строитыштб. Дисциплина колхозын абу. **Колхозниккэз.**

Мыйсянь сулалоны тракторрез?

Москвинской МТС-ісь мукд тракторной отряддэз-ын тракторрез унажыкбб сулалоны. Например, 5-бт тракторной отрядын 4 трактор сулалоны весь сысянь, что абуббб подципниккэз. Мбдк тракторной отрядын 3 трактор сулалоны 7 лунни.

Эта лбб сысянь, что МТС-лбн директор брт Мошев да помполит Тупицин етша интересуйтбн тракторной отряддэз уджбн. Кбрны дынб обратитчан отббб йльісь, то нылбн бткб ответ: „Тйбб миянлб сказки-эзбб эд висьтавлб! Мйбб тбдамб тиянтбг“.

Оз позь висьтавны, что Мошев да Тупицин эзб вовлб бригадэзб, но толкыс абу немымда. Нія вовлбны не кызд руководителлэз, а кызд наблюдателлэз, и результаты, тракторрез уджалбны умбля. Стенгазетаэз бригадэз-ын лэдзны некин оз отсав.

Трактористтэз.

Герой труда, проработавший грузчиком на Волге 42 года, член ВКП(б) Дмитрий Петрович Шустов, награжден значком „Ударник водного транспорта“; в настоящее время он работает инструктором погрузочно-разгрузочных работ пристани Куйбышев (Средне-Волжское речное пароходство). Тов. Шустов за большую рационализаторскую работу неоднократно премирован. Указом Президиума Верховного Совета СССР тов. Шустов награжден медалью „За трудовое отличие“.



Д. П. Шустов на погрузке. Фото Н. Славина. Фото-клише ТАСС.



Фото-клише ТАСС

Война в Западной Европе

Германские войска вступили в Париж

За последние дни сражение за Париж достигло наивысшего предела... По сообщению французского командования немцы ввели в сражение свои главные силы и почти всю основную массу бронетанковых средств. В течение 12—13 июня немцы нанесли ряд новых ударов по оборонительному фронту французов. Не располагая необходимыми резервами, чтобы остановить германское наступление на подступах к Парижу, французское командование отказалось от первоначального намерения защищать свою столицу. Париж был объявлен открытым городом. 14 июня рано утром передовые части германских

войск вошли в Париж. Согласно германским сообщениям части французских войск, бросая снаряжение, отступают по всему фронту от Парижа до линии Мажино у Седана. Во многих пунктах германские бронетанковые и моторизованные дивизии вклинились в отступающие части французской армии. Немцы заняли портовый город Гавр (побережье Ла-Манша) и пункт Монмеди, открывающий доступ в тыл линии Мажино. Началось наступление германских войск на линию Мажино из пунктов, расположенных на германской территории в районе реки Саар. (ТАСС).

Военные действия в средиземно-морском бассейне

Как сообщает германская печать, первые дни военных действий в средиземном море носили главным образом разведывательный характер. Печать подчеркивает, что Италия готовится к большому наступлению. Итальянские морские силы минировали некоторые морские пространства. Пролив между Сицилией и Юнисом закрыт. Итальянцам удалось перерезать морской путь из восточной части средиземного моря в его западную часть. Это означает, что англо-французские силы

разделены на две части и нарушена связь Англии и Франции с африканскими и ближневосточными колониями. 13 июня самолеты союзников произвели налет на итальянские города и снова подвергли сильной бомбардировке город Турин. Имеется много раненых и убитых. (ТАСС).

Частичная мобилизация в Турции

По сообщению агентства Юнайтед Пресс из Стамбула, в Турции началась мобилизация некоторых категорий военных специалистов. (ТАСС).

Отв. ред. П. М. Калашников.

КИНОТЕАТР „ПРОЛЕТАРИЙ“

16 по 18 июня

демонстрируется новый звуковой кино-фильм

ЛИЧНОЕ ДЕЛО

Начало сеансов в 6, 8 и 10 час. вечера.

Анонс: Линия Маннергейма ДИРЕКЦИЯ.

КУДЫМКАРСКАЯ АПТЕКА ПОКУПАЕТ

старые очки, стекла, оправы и части оправ (винтики, заушники и другие), пригодные для дальнейшего применения. Сдавайте имеющиеся и неиспользуемые Вами оптические изделия. АПТЕКА.

С 5 по 20 июня

КАМБУМКОМБИНАТ

С 5 по 20 июня

ПРОИЗВОДИТ

ПРИЕМ НА КУРСЫ

с отрывом от производства, следующих специальностей: кислотчики, варщики, отбельщики, слесари, токари, электрики и др.

Срок обучения от 3 до 6 месяцев. На курсы принимаются лица обоего пола не моложе 18 лет, с образованием 4—7 классов.

Иногородние обеспечиваются общежитием и постельными принадлежностями.

Все курсанты зачисляются на стипендию в размере: Кислотчики и варщики от 200 до 250 рублей. Отбельщики от 160 до 200 рублей.

Слесари, токари и др. от 140 до 175 рублей в месяц. При поступлении на курсы к заявлению нужно приложить справку об образовании.

Паспорт и трудовая книжка предъявляются лично при оформлении приема. За неимением трудовой книжки предъявляется справка из колхоза или сельсовета. Заявления принимаются лично и почтой по адресу: г. Краснокамск, бумкомбинат, отдел кадров.

ОТДЕЛ КАДРОВ.