

# Ликвидируйтнъ недочоттез, оъвквез колхознэј торговлау

Partijno-massovэј из паџкэтэмэн да бурзька јуралэмэн организуйтнъ вьд лунџа forgujtэм

Пролетарийез быд му-паста, отувтчџ!

**ЛЕНИН** (ПО ЛЕНИНСКОМУ ПУТИ)  
**Труж. Вьдџ**

№ 80  
642

1 июля  
20-џ лун  
1932 год

Петџ 6-џ год

Адрес редакции:  
г. Кудымкар, Уралобл.  
ул. Торговой и Зиновьева, д. Горпо, Тел. № 60

ВКП(б) Окружкомлџн, Кудымкарскџј Рајкомлџн, Окрисполкомлџн да Окр профсоветлџн газет.

## Кооперация—на помощь колхозной торговле

Состоявшееся при Центросоюзе всесоюзное совещание потребительской кооперации по колхозной торговле и заготовительской деятельности отметило ряд совершенно недопустимых фактов сопротивления бюрократических элементов кооперативного аппарата развертыванию колхозной торговли. Отдельные кооперативные работники склонны рассматривать торгующий колхоз, торгующего колхозника и трудящегося единоличника как своего конкурента.

От взгляда на колхозную торговлю, как торговлю, наносящую непосредственный ущерб работе кооперации, эти работники не желают открещиваться. Раз колхозы, колхозники и трудящиеся единоличники реализуют непосредственно через собственные магазины, ларьки и базары свои излишки,—рассуждают отдельные кооператоры,—то, стало быть нам незачем заниматься самозаготовками, не к чему развертывать торговую сеть.

Эти суждения—яркий образчик оппортунистического извращения директив партии и правительства, полного непонимания задач кооперации в нынешних условиях.

Вопрос о колхозной торговле абсолютно недопустимо рассматривать изолированно от работы кооперации. Наоборот кооперация обязана всемерно содействовать и помогать колхозам, колхозникам и трудящимся единоличникам в реализации товарных излишков.

Прежде всего необходимо учесть то обстоятельство, что далеко не все излишки с. х. продукции могут быть доведены до непосредственного потребителя путем розничной торговли колхозов, колхозников и единоличников. Во многих случаях в распоряжении колхоза и колхозников, а также единоличников, могут оказаться товары, которые в мелкой розничной торговле продать непосредственно потребителю невозможно. Например в период сезонного наплыва овощей во время уборки урожая в распоряжении колхозов и колхозников будут такие массы продуктов, которые сразу в порядке розничной торговли не могут быть реализованы. Естественно, что в этих случаях возникает потребность в оптовом покупателе, который мог бы всю эту массу продуктов забрать и сохранить до того времени, когда предложений будет меньше, а спрос увеличится.

Колхозы, колхозники и единоличники районов, отдаленных от промышленных центров, часто лишены возможности вывозить на базары свою продукцию, которая из за этого исчезает из сферы рыночного товарооборота. Опять-таки стоит вопрос об оптовом покупателе, располагающем возможностями охвата продукции этих глубинных пунктов.

Кто должен быть этим оптовым покупателем? Разумеется кооперация, имеющая все возможности для реализации излишней про-

дукции в моменты обильного сезонного ее предложения, для сохранения этой продукции и ее переработки, для охвата отделенных глубинных пунктов.

Но не этим только ограничиваются задачи кооперации по оказанию содействия и помощи развертыванию колхозной торговли.

Партия и правительство принимают энергичные меры для того, чтобы увеличить количество протоваров, направляемых в деревню навстречу колхозной торговле. Расширение производства товаров широкого потребления является теперь боевой задачей не только предприятий легкой и пищевой промышленности, но и тяжелой индустрии. В связи с этим, в необычайных размерах усложняются задачи кооперации. Она обязана, проявлять необходимую гибкость и подвижность для того, чтобы во время бросить по линии товарооборота эти дополнительные товарные массы, устранить элементы механистического их распределения, прилагать все усилия для того, чтобы превратить эти дополнительные товарные массы в рычаг борьбы за развертывание колхозной торговли. Необходимо при этом подчеркнуть, что задачи кооперации не могут и не должны исчерпываться одним только распределением этих дополнительных

как и основных—товарных масс. Очень значительны ее возможности и в самом производстве дополнительных товаров. Она должна вступить в договорные отношения с промышленными предприятиями, выступать в качестве организованного заказчика потребных товаров, мобилизовать производственные возможности и ресурсы местной, районной и кустарной промышленности с целью расширения товарных рыночных фондов страны.

Помощь кооперации колхозной торговле должна заключаться в самой организации этой торговли, в обеспечении для нее нужной технической базы, в предоставлении помещений, в организации на базарах чайных и других предприятий обслуживания культурно-бытовых запросов приезжающих колхозников и единоличников.

Развертыванием инициативы и самостоятельности. вступлением в длительные взаимоотношения с колхозами и колхозниками, мобилизацией добавочных товарных фондов, оказанием организационной и технической помощи, кооперация обязана всячески содействовать колхозной торговле и сделать ее мощным фактором в развитии товарооборота и улучшении рабочего снабжения.

## Кулак гноит хлеб, но не сдает государству.

Кулак дер. Дубровки того же с-совета Моисеев Леонтий Исакович лишенный избирательных прав твердо заданец, как в прошлом так и в нынешнем году систематически не выполняет планы твердых заданий.

По старому обыкновению Моисеев категорически отказался от сдачи июньских хлебозаготовок, данных ему в количестве 5 центнеров,

распрятав заранее хлеб где только мог.

В одном месте на вновь раскорчевываемой его полянке найдено ржи уже протухшей, (в бочке) заброшенной хворостом около 90 кгр. В другом месте в дырявом железном баке обнаружен ячмень, который от порчи превратился в навоз.

Судить надо этого врага за умышленную порчу хлеба.

## Не чувствуют ответственности

Член правления Поломковского колхоза Харинского с-сов. Цибин Александр Павлович являясь полеводом, за полеводство не отвечает. Вместо того, чтобы организовать колхозников на быстрейшее проведение полевых работ он работает для себя в огороде. Кроме того к Цибину была прикреплена лошадь для наблюдения, он на ей с'ездил не известно куда, набил спину лошади и отпустил. Другой член правления Быков Антон Андреевич категорически отказывается от выполнения обяза-

ностей члена правления, даже отказался от подписки на заем 4-го завершающего года пятилетия, на общем собрании, чем было сорвано это мероприятие. Счетовод колхоза вместо постановки учета и отчетности празновал религиозный праздник целые сутки не смотря на то, что отчетность поставлена из рук вон плохо.

РКС загляни в этот колхоз устрани безответственность, а тех кто не хочет работать призови к порядку.

„Гезизор“

## Колхознэј торговла i задаџвез дере-enskэј partorganizacijaezlџн

Сулалис кьк тэлиш-нџ, кьз вэ-ли пеџатајтэм газетэезн мај тэлишса postanovlennoez partijalan да pravitelstvolan kolhozэј trgovia јьлиш. Но энэз мукэд џелскэј да колхознэј јаџекаез аву тэдмэтэмаш коммуниссесэ да колхознэј активсэ ена postanovlennoez, џето овлэј соврањо вьлэ пет кэтлэмаш ете voprossэ formajno.

Ееem јаџекаез мџан округ паџта емаш едџан una, каднџа соврањоез вьлэ в вэјитэнь unazык сь јьлиш, кэ-дџэ оз kov, toko џе kolhoz-нэј trgovla јьлиш. Мукэд VKP(в) јаџекаез џанзэптан јьлиш СК да SNK-лиш postanovlennoe propavotka керэ-маш toko коммуниссезэ, а kolhozникесэ ета соврањо вьлэ аву керэмаш.

Med rьзьt nedostatokџн patmassovэј узьн kolhozнэј trgovla јьлиш лэ sija, мџј умэла madmal'sэ мајскэј директивэез СК да SNK-лиш џанзэптан јьлиш i podazэптан јьлиш. Bura да pravil'нэја mobilizujтисэ kolhozникезэ да јединољиќкезэс pеsшuь temppez сэдтэм пonda козэ-мџн, џелскэј јаџекаез, да i мукэд рајкоммез, колџсэ во-кэ voprossez kolhozнэј trgovla паџкетом јьлиш. Eзэ кузэ kernь sиз, med tulьssa кэзан, uvotka кезэ лэџэтэм да kolhozzezlџн forgujтэм nuэtnь eэe, атлаьн, мад џе кэдџа ez koltьсь вэра.

Med oзза ена lunnezsa mog—ofэnzьk nuэtnь massovo-razжаsнителнэј уз kolhoz зэпн, brigadaезн i јэдинољиќкез коласьн. Setџи, кьтэп praravotka munis formalно, колэ мадрэв џулэtnь соврањоез—vузька тэдметнь partija да pravitelstvo birekтl-vaezen kolhozнэј trgovla јьлиш.

Пелскэј јаџекаезлэ колэ

Konstantinov.

## ХОРОШИЙ СКОТНЫЙ ДВОР—ЗАЛОГ РОСТА ПОГОЛОВЬЯ



Скотный двор в Сергиевском племхозе ЦЧО

## Nuэtэ uz askьv вьлн

Kuim џelsovet velэџан ponda јун даџэз лунџан vузэ-там komи dжан вьлэ. Эна џelsovetэз Arkangiљскэј Karasovскэј да Botalэвскэј. Bьдэс рајоннэј organizacijaez ена џelsovtэzsket med ги-зэпн i вэјитэнь komиэп, а selьsvьлэ

эни-зэ бурзька кутьснь jurav нь kolhozнэј trgovlaэп: ot-savнь kolhozzezlэ азьснь vil даunazыk tovarнэј produkcija, levtьнь tovarнош ponda vэди-тэмшэп i sиз оз. Колэ pеsш-нь сь ponda medвь kolhoz v е r m i s forgujтнь krugлэј god, а џе toko torla kadde-зэ.

Эни, кэр kolхозезэ petисэ гьнок вьлэ, sulalэнь una vop-rossez, кьз luam podvodaez, girjaez эльнь lovar. Enija џитик voprossez v е r m a s э padmэtnь kolhozнэј forguj-тэм, вьдэс колэ етэ вошнь ted вьлэ i askадэ лэшэtnь. Пелскэј јаџекаезлэ kole кут-чинь лэшэtnь—kolhozнэј la-rjokkeзьн vузэsшэzes, вэрг-ьн етџэ med активнэј kolhozникезэс. Kulakезлэ да џpekulantтэлэ, кэднџа kolhoz кэј trgovla ispolзujтэмэн керэнь-вь асьлньс вэры, ко-кэ шэtnь џорьт отпор.

Kolhozнэј trgovla—ета med вьна гьџаg organizacion нэја да кэзэјstvenнэја kolkozkeзэ kpeпitэmьн. Јаџекаџс вьуроез долзэнэш кьвзьнь dokladdez kolhoz правлен-ноша џленнезлџс, кенџа јура-лэнь forgujтэмэн, асланьс за-шэдэноез вьлн, овлэј сов-рањоез вьлн.

Bura муnэ kolhozнэј tor-govla sek, кэр srokkeз keзэ тьртэмаш zagotovitelнэј plan-нез. Kулаџо вьд џоз эни старэјрџэ padmэtnь zagov-kaez. Колэ тэднь: kolhozнэј trgovla em атласа tor soci-alistическэј tovarоobоротьн i sижэп toko vraggez vermase сувтэtnь panьт zagovotka plan nez тьртэмле kolhozнэј tor-govla.

Eea лээ golosujнь kolhoz-нэј trgovla ponda, ofкьпнь partijалиш директивэез, колэ bolшеvистскэја пьртнь нџэ олэ-ме, џорьта pеsшнь opportu-nistическэј samotokkэt.

# Об организационно - хозяйственном укреплении колхозов и о развращивании колхозной торговли

## I.

За последнее время Центральным Комитетом партии и Советом Народных Комиссаров издан ряд решений, имеющих своей задачей организационно-хозяйственное укрепление колхозов и развращивание колхозной торговли. Главные из решений по вопросу об организационно-хозяйственном укреплении колхозов следующие:

1. „Об очередных мероприятиях по организационно-хозяйственному укреплению колхозов“ (постановление ЦК ВКП(б) от 4-го февраля 1932 года).

2. „О принудительном обобществлении скота“ (постановление ЦК ВКП(б) от 26 марта 1932 г.).

3. „Об укреплении руководящих кадров колхозов“ (постановление ЦК ВКП(б) от 10 мая 1932 года).

С этой группой решений ЦК ВКП(б) связано и постановление ЦК ВКП(б). „О сохранении и развитии конского поголовья“ (от 27-го мая 1932 года), а также постановление правительства об укреплении революционной законности (от 25-го июля 1932 года).

Главнейшие из решений по вопросу о развитии колхозной торговли следующие:

1. „О плане хлебозаготовок из урожая 1932 года и о развращивании колхозной торговли хлебом“ (постановление СНК СССР и ЦК ВКП(б) от 6-го мая 1932 года).

2. „О плане скотозаготовок и о мясной торговле колхозов, колхозников и единоличных трудящихся крестьян“ (постановление СНК СССР и ЦК ВКП(б) от 10-го мая 1932 года).

3. „О порядке производства торговли колхозов, колхозников и трудящихся единоличных крестьян и уменьшение налога на торговлю сельскохозяйственными продуктами“ (постановление ЦК ВКП(б) и СНК СССР от 20 мая 1932 года).

Такой же характер имеют постановления правительства об уменьшении размеров государственных заготовок и о развращивании торговли овощами, молоком и яйцами.

Все перечисленные решения партии связаны друг с другом и преследуют две основные задачи.

Первая группа решений, имеет в виду прежде всего содействовать делу организационно-хозяйственного укрепления колхозов.

Вторая группа решений, содействуя под'ему сельскохозяйственного производства, имеет задачей улучшить снабжение городов на основе не только одного метода заготовок, но и на основе сочетания двух методов: метода государственных заготовок, метода советской торговли.

Наконец, обе здесь указанные задачи имеют также в виду решение СНК и ЦК от 5-го июля о проведении уборочной кампании.

## II.

Всякий, кто внимательно прочтет вышеперечисленные решения Центрального Комитета по вопросам организационно-хозяйственного укрепления колхозов, сразу установит что они построены на тех же основных и развивают предыдущие важнейшие решения Центрального Комитета о колхозном строительстве.

В самом деле их главной задачей является снова и снова подчеркнуть то, что задача организационно-хозяйственного укрепления колхозов является в настоящее время, прежде всего задачей развития и укрепления артельной формы колхозов“ (постановление ЦК от 4-II—1932 года).

Их главной задачей является снова и снова подчеркнуть

партийные организации против „опасности перепрыгивания и я через форму сельскохозяйственной артели, которая еще не развернута достаточно и не закреплена.“ (постановление ЦК от 4-II—1932 года).

Те же задачи, почти в те же формулировках выдвигали все предыдущие решения Центрального Комитета о колхозном строительстве.

Напомним важнейшие документы.

Два с половиной года назад 6 января 1930 года—в историческом решении о темпах коллективизации Центральный Комитет со всей четкостью указал всем партийным организациям, что основной колхозной формой на данном этапе является сельскохозяйственная артель.

2 марта 1930 г. тов. Сталин бичуя искривления партийной линии в колхозном строительстве, с особой ясностью и четкостью выдвигает тезис: „сельскохозяйственная артель является в данный момент основным звеном в системе колхозного движения“. (Сталин, „Вопросы ленинизма“, стр. 600).

10 марта 1930 г. в своем постановлении Центральный Комитет клеймит, как совершенно недопустимые и вредные для дела, „попытки перескакивания с артельной формы колхозов к коммуне.“

В июле 1930 г. XVI партийный съезд подводит итоги колхозного развития в качестве важнейшего положения для руководства всем партийным организациям выдвигает все тот же тезис: „Основной формой колхоза на данной стадии является сельскохозяйственная артель“

17 марта 1931 г. в вышестоящий орган Советов—VI Съезд Советов подводит итоги опыта первого года колхозной жизни миллионов колхозников снова и снова подчеркивает „Основной формой колхозного движения на данной стадии развития является сельскохозяйственная артель“

2 августа 1931 г. в связи с намечавшимися в отдельных местах тенденциями снова поторопиться поспешить с завершением коллективизации, „обогнать“ темпы коллективизации, намеченные Центральным Комитетом—ЦК во главе у г л а в с е я работы по дальнейшей коллективизации и дальнейшему росту колхозного хозяйства ставит „организационно-хозяйственное укрепление колхозов на их нынешней артельной стадии развития.“

Если сравнить с этими решениями, охватывающими почти два года развития колхозов, в течение которых колхозы стали основным производителем сельскохозяйственной продукции в нашей стране, последние решения Центрального Комитета от 4 февраля и 26 марта 1932 года, то каждый сможет убедиться в том, что все они быют в одну точку: сельскохозяйственная артель—основная форма, ее надо укрепить всякие попытки искусственного ускорения перехода от артели в коммуну на нынешней стадии развития колхозов недопустимы никакого перепрыгивания через эту форму сельскохозяйственной артели партия не допустит.

Почему же с таким упорством каждый раз, на каждом этапе колхозного движения буквально в каждом решении по вопросам колхозного строительства партия все слова возвращает к тому же вопросу, все с новой силой подчеркивает что сельскохозяйственная артель является главной и основной формой колхозного движения.

Ответ на этот вопрос может быть только один. Это делается Центральным Комитетом потому что форма сельскохозяйственной артели выдвигается широкими массами трудящегося крестьянства, как наиболее отвечающая его коренным интересам и одновременно потому что поддержка этой формы колхозного движения на данном этапе развития вытекает из коренных марксистско-ленинских принципов колхозного строительства.

## III.

В чем сила сельскохозяйственной артели?

В чем ее отличие от других форм колхозного движения? Почему именно эту форму выбрал крестьянин в качестве главной?

Почему эта форма стала повсеместной, почти всеобщей на территории нашей страны?

Прямой ответ на эти вопросы дал тов. Сталин в своих мартовских статьях 1930 г. и вслед за этим решения XVI съезда партии.

В марте 1930 г. тов. Сталин следующим образом описывает суть сельскохозяйственной артели:

„В сельскохозяйственной артели обобществлены основные средства производства главным образом по зерновому хозяйству: труд, земледельческие машины и прочий инвентарь, рабочий скот, хозяйственные постройки. В ней не обобществляются: приусадебные земли (мелкие огороды, садики), жилые постройки, известная часть молочного скота, мелкий скот, домашняя птица и т. д.“ (Сталин, „Вопросы ленинизма“, стр. 600).

Вслед за этим в решениях XVI съезда партии по вопросу о колхозном строительстве пояснено, почему именно сельскохозяйственная артель, а не коммуна стала на данной стадии колхозного развития главной формой колхозного движения. В решениях XVI съезда партия сказала:

„Требовать, чтобы крестьяне, вступая в артель, немедленно отказались от всяких индивидуалистических навыков и интересов, от возможности вести дополнительное и общественному личное хозяйство (корова, овцы, птица, приусадебный огород), от возможности использования для себя заработков на стороне и т. п.—значит забывать азбуку марксизма-ленинизма“.

Значит, сила сельскохозяйственной артели, ее особое преимущество на данной стадии колхозного развития заключается в том, что „она более доступна сознанию широких крестьянских масс“ (Сталин, Вопросы ленинизма“, стр. 620), что в ней найдено подтвержденное опытом миллионов то сочетание общественного интереса колхозника и колхоза в целом с частным интересом колхозника-крестьянина, без которого крестьянин не пошел бы в колхоз.

Крестьянин предпочел сельскохозяйственную артель не только единоличному хозяйству, но и товариществу по общественной обработке земли потому, что хозяйственная артель дала ему возможность сразу использовать выгоды крупного объединенного хозяйства в области полеводства, возможность применять через машинно-тракторные станции тракторы в своем хозяйстве. Тем самым вдребезги была разбита кулацкая „теория“ правых, отрицавших, что колхозы являются основным путем перехода крестьянских масс на путь социализма, и противодействовавших ликвидации кулачества как класса, без которой нельзя было бы добиться победы социалистического пути развития деревни.

Крестьянин предпочел сельскохозяйственную артель коммуне потому, что при обобществлении главного (основные средства производства по полю водству) у него в то же время осталась известная возможность хозяйственного маневра в отношении второстепенного, личного добавочного хозяйства.

Этим сочетанием сильно сельскохозяйственная артель.

Вот почему наша партия, с одной стороны, делает все возможное для того, чтобы укрепить обобществленную часть хозяйства артели (здесь важнейшую роль играет трактор, который подводит под обобществленное хозяйство базу высокой современной техники), а с другой стороны, одновременно бдительно следит за тем, чтобы где бы то ни было и кто бы то ни был не попытался преждевременно разрушить то добавочное личное хозяйство колхозника, которые сохраняются в сельскохозяйственной артели.

Зот почему и в этой области, как и во всех других областях „леваки“ неуклонно выступают на деле в качестве союзников матрвоых правых.

В самом деле, иной „левак“ в том или ином месте обобществляя последнюю корову у колхозника, думает, что он этим приближает приход коммуны, а на деле, уничтожая то добавочное, личное хозяйство колхозника, которое пока колхозник высоко ценит и тем самым отпугивая крестьянина от колхоза, он бьет по тому обобществленному хозяйству, которое в артели является главным, т.е. выступает в роли самого обыкновенного матрвоого правого оппортуниста—зрага колхозов и подручного у кулака.

Итак, повторим: сила сельскохозяйственной артели, причина, по которой на данном этапе крестьянин предпочел эту форму колхоза всем другим заключается в том, что выгоды и преимущества крупного обобществленного хозяйства она наилучшим и наиболее доступным каждому крестьянину способом сочетает, соединила в повседневной практике колхозной жизни с интересом частной жизни колхозника.

## IV.

Коренная особенность сельскохозяйственной артели, превращающая ее в главную и основную форму колхозного движения в подавляющей части нашей страны, не является чем-то кратковременным, краткосрочным, чем-то характерным только для одного—двух лет.

Наоборот, дело идет о такой особенности колхозного движения, которая носит несомненно длительный характер. Стадия сельскохозяйственной артели колхозов, несомненно, будут проходить ряд лет.

Напомним, что по этому вопросу говорит решение XVI съезда партии: „В колхозах крестьяне окончательно избавят мелко-собственническую психологию, жажду частнохозяйственного накопления, унаследованную от поколений мелких частных собственников, лишь в результате годов упорной работы над подведением под колхозы базы крупного механизированного хозяйства, упорной работы над созданием кадров из среды колхозников и культурного под'ема всей колхозной массы“.

Только безнадёжный бюрократ может думать, что сельскохозяйственная артель уже сейчас достаточно закреплена, что стадия сельскохозяйственной артели всюду уже пройдена. Весь опыт развращивания колхозного хозяйства в (частично, опыт прошлой годней уборки и настоящей посевной кампании) снова и снова показывает, насколько плач Центрального Комитета ВКП(б), указывающий, что сельскохозяйственная артель и до сих пор „еще не раз-

вернута достаточно и не закреплена“ (решение ЦК ВКП(б) от 4 февраля 1932 года).

Ясно, что крестьянин, вступив в колхоз, сразу не перестал быть крестьянином. Ясно, что создание в сельскохозяйственной артели общественной собственности вместо индивидуальной на основные средства производства создает наилучшие условия для переделки прежнего крестьянина, но что срок этой переделки зависит от того, насколько быстро нам удастся завершить механизацию сельскохозяйственного производства, насколько быстро нам удастся вырастить настоящие колхозные кадры. Ликвидируя кулачество в процессе сплошной коллективизации, ликвидируя почву, которая порождала капитализм, мы в то же время не сможем избежать в отдельные моменты и в отдельных районах проникновения кулацких влияний в колхозы, а значит и колебания известной части середняков до тех пор, пока не завершим механизацию сельскохозяйственного производства и не создадим надлежащих колхозных кадров.

Только слепой может не видеть того, что еще годы работы потребуются для закрепления сельскохозяйственной артели, для окончательной ликвидации мелко-собственнической психологии крестьян-колхозников, для окончательной победы новых общественных форм дисциплины труда. А значит эти годы будут требовать от партии попрежнему борьбы с оппортунизмом и в особенности с правым уклоном, как главной опасностью на данном этапе.

Все это любят забывать многие практики, готовые на каждом новом этапе колхозного движения, при каждом новом успехе колхозного движения снова и снова пытаться перескочить, перепрыгнуть через этап сельскохозяйственной артели, избежать „вперед“ партии, на деле же оказывающиеся всякий раз на том же месте—з оппортунистическом болоте.

Тов. Ленин по этим вопросам говорил:

„Дело переработки мелкого земледельца, переработки его психологии и навыков есть дело, требующее поколений. Решать этот вопрос по отношению к мелкому земледельцу, оздоравливать, так сказать, всю его психологию может только материальная база, техника, применение тракторов и машин в земледелии в массовом масштабе“ (Ленин, том XXVI, стр. 238).

Тов. Сталин по этим вопросам говорил:

„...придется еще много поработать над тем, чтобы переделать крестьянина колхозника, выправить его индивидуалистическую психологию и сделать из него настоящего труженика социалистического общества. И это будет сделано тем скорее, чем скорее будут колхозы механизированы, чем скорее они будут тракторизированы“ (Сталин, „Вопросы ленинизма“, стр. 633).

Речь здесь идет не только о задачах сегодняшнего дня, но о задачах, требующих работы всей партии в течение ряда лет.

Конечно, этот путь подлиннее и потруднее того, на который, вопреки указаниям Ленина и Сталина, готовы кое где встать отдельные местные работники (в ряде председатели одного из колхозов, уверяя того, что с колхозниками особенно канителиться насчет коровничего не стоит, ибо „стоит два дня и две ночи поработать с колхозным активом, и колхозники примут все, что мы хо-

(Продолжение на следующей странице)

# Об организационно - хозяйственном укреплении колхозов и о развертывании колхозной торговли

**V**  
На том основании, что сельскохозяйственная артель, а не коммуна является основной формой колхозного движения, на том основании, что в этой сельскохозяйственной артели обязательно сохранение, наряду с общественным хозяйством, хозяйства личного, отдельных колхозников, некоторые «теоретики», готовые оспаривать социалистическую природу сельскохозяйственной артели, или рассматривать колхоз не как социалистический тип хозяйства, а лишь как хозяйство, в котором имеются только известные социалистические элементы.

Еще 27 декабря 1929 года в своей речи «К вопросам аграрной политики в СССР» товарищ Сталин, полемизируя с некоторыми экономистами, дал прямой ответ на этот вопрос, утверждая, что «колхоз, как тип хозяйства, есть одна из форм социалистического общества» (Вопросы Ленинизма, стр. 582).

С тех пор прошла два с половиной года, в течение которых завершена коллективизация в важнейших районах зерновых и технических культур СССР.

Мы имеем настоящий живой опыт колхозного строительства, в котором участвуют десятки миллионов людей, и этот опыт показывает, что при всем том, что известно неравенство в колхозах еще сохраняется, поскольку сохраняется добавочное частное хозяйство у колхозников и у колхозников имеются добавочный доход от рынка, — колхоз крепнет, как социалистическая форма производства, природа которого определяется общественной собственностью на основные средства производства.

Только забедомые трюкеры могут оспаривать социалистическую природу сельскохозяйственной артели из-за наличия в этой сельскохозяйственной артели, наряду с главной общественной основой хозяйства, некоторых добавочных индивидуальных элементов хозяйства.

Классовая природа артели, конечно, определяется не тем, что колхозники сохранили или приобрели корову и засеял весь свой приусадебный огород, а тем, что главное, основа хозяйства — полеводство и связанные с этим полеводством основные средства производства — машины и лошади — общественны. При чем этими общественными средствами производства крестьяне-колхозники работают, в первую очередь, на государственной земле и, во вторую, с помощью все более возрастающего количества государственных средств производства (тракторы и сложные машины в машинно-тракторных станциях).

Вот почему попытки «потереть» на ту тему, что раз партия не только не препятствует, но содействует развитию некоторого добавочного хозяйства колхозников, то значит сельскохозяйственная артель не социалистическая форма хозяйства, — являются только повторением злопыхательской контрреволюционной клеветы на колхозы господина Троцкого, заявившего в своем «Бюллетене» в феврале 1930 г.: «Если колхоз даст значительные выгоды по сравнению с раздробленным хозяйством, то дифференциация пойдет через колхозы быстрее, чем шла до сих пор».

**VI**  
Конечно, каждый читающий эту статью вправе был бы сказать: «Да, но, и согласен со всем этим. Все это абсолютно бесспорно, но зачем снова и снова повторять то, что каждому члену партии хорошо известно что написано во всех учебниках партийного строительства, во всех учебниках колхозного строительства, за

чем возвращаться снова и снова к тому, что стало азбучной истиной?» Ответ на этот вопрос может быть только один: партия приходится вновь и вновь возвращаться к вопросу о сельскохозяйственной артели к вопросу о необходимости бороться с попытками легкомысленного перепрыгивания через сельскохозяйственную артель именно потому, что на практике мы имеем немалочисленные извращения основных ленинских начал колхозного строительства. А ведь крестьянин судит о советской власти о колхозах не по тому, что написано в учебнике, не по тому, что написано в резолюции, а по тому, что происходит на деле и притом не в целом по СССР и даже не в целом по его району, а в его селе и в его колхозе.

Приведем два примера, которые пояснят, почему ко всем этим давно решенным вопросам снова принуждена возвращаться наша партия. Первый пример относится к области развития животноводства, второй пример относится к области методов руководства колхозами.

Начнем с первого. Не мало есть таких работников которые понимают, что рабочие могут развивать кролиководство и это необходимо и полезно и в то же время почему то полагают что крестьянину-колхознику негоже сохранять собственную корову и ли завести свинью или тех же кроликов. Не мало до сих пор находится на местах людей, готовых в запасе сохранить достойную осеменяющую «теоретик», сводящуюся к тому что корова или свинья у колхозника означает гибель колхоза как социалистического типа хозяйства. Есть и такие «госадминистраторы», которым корова мешает управлять, которые рассуждают, что «управлять колхозом легче, если у колхозника не будет коровы».

Этой весной в ряде районов обнаружилось довольно многочисленное перегибание такого рода, готовые подменить дело укрепления сельскохозяйственной артели погоней за общественлением крестьянской коровы.

Центральный Комитет партии тотчас же ударил по этим попыткам, снова и разъяснил, что только враги колхоза могут допускать принудительное общественление коров и мелкого скота у отдельных колхозников и предостерегав в попытках принудительного общественления коров и мелкого скота у колхозников исключать из партии. (Постановление ЦК ВКП(б) от 26 марта 1932 года.)

Этим самым Центральный Комитет партии не только ударил по рукам тех, кто постылся снова «перепрыгивать» через сельскохозяйственную артель, но и вместе с тем показал, по каким путем пойдет в дальнейшем разрешение животноводческой проблемы. Ибо ясно, что разрешение трудностей, имеющихся у нас в области животноводства, будет и т т и в дальнейшем по двум путем. С одной стороны, будут расти животноводческие совхозы и колхозные товарные фермы, 68 тысяч товарных колхозных ферм в настоящее время сосредоточили 6 миллионов голов крупного рогатого скота и 2 миллиона свиней — этим самым создавая прекрасная база для дальнейшего роста товарного колхозного животноводства. Миллионы голов скота сосредоточены в животноводческих совхозах, которые при всех еще имеющихся крупнейших недостатках и бесхозяйственности своей работе увеличивают

1932 году сдачу своей продукции против 1931 года больше чем на 50 проц. (не считая продукции, продаваемой ими из своих магазинов). Таков основной путь разрешения трудностей животноводческой проблемы. С другой стороны вместе и наряду с совхозами и колхозными товарными фермами будет не только сохраняться, но и расти животноводство отдельных колхозников. В решении Центрального Комитета от 26 марта 1932 года прямо сказано: «Задача партии состоит в том, чтобы у каждого колхозника были своя корова, мелкий скот, птица». Этим решением Центрального Комитета и последующим решением о колхозной торговле мясом колхозника сказано: развода с к о т и предовой е г о на рынке при условии одновременного честного выполнения государственных обязательств, — рабоче-крестьянское государство не только не против этого а наоборот, за это. Государство за то, чтобы у колхозника была своя корова, мелкий скот и птица, ибо этого требуют интересы развития животноводства, и бо это вытекает из самой основы сельскохозяйственной артели, в которой сочетается общественное полеводство и товарная животноводческая ферма с сохранением и развитием своего скота (корова, мелкий скот, птица) у каждого колхозника.

**VII.**  
Перейдем к другому примеру, который показывает, почему снова и снова партия должна возвращаться к старым вопросам. Этот пример относится к области руководства колхозами. Все знают, с какой ясностью в решениях XVI съезда партии и в решениях VI съезда советов подчеркнута разница между колхозом и совхозом, с какой резкостью в этих постановлениях отвергнуты всякие «попытки отождествлять колхозы и совхозы», с какой решительностью подчеркнут тот факт, что «колхозы являются предприятиями основанными крестьянами, добровольно общественными свои средства производства и ведущими свое хозяйство на земле принадлежащей государству. При этом, хозяевами колхоза являются колхозники» в то время как совхозы являются государственными предприятиями, где хозяином является государство. К сожалению несмотря на эти указания партии, несмотря на то, что по вопросу о недопустимости произвола и голого администрирования по отношению к трудящемуся крестьянину имеются исключительно четкие указания

партии на деле и нередко случался применения в отношении колхозов недопустимых приемов администрирования недопустимых приемов обращения с колхозами.

Чем иным, как не пренебрежением к этим указаниям партии можно объяснить тот факт, что в ряде районов УССР имело место накануне этой весны массовое принудительное (по сути дела укрощение колхозов)?

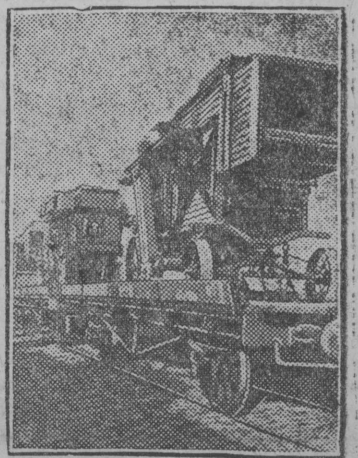
Чем иным как не пренебрежением к указаниям партии можно объяснить тот факт что в отдельных районах мы имеем случаи, когда за один год в порядке назначения со стороны районных органов и различных уполномоченных в колхозе сменилось до десятка председателей. Между тем каждому известно, что сельскохозяйственное производство дело сложное, чем дело управления фабричным производством, ибо на фабрике имеешь дело с более квалифицированными людьми, чем в колхозе, плюс к этому механизмы, которые могут работать по твердо установленному порядку. А в сельском хозяйстве люди только начинают учиться крупному общественному хозяйству, и к тому же имеешь дело с землей, которую нужно знать на каждом участке, чтобы суметь уничтожить сорняки, с климатическими условиями, для победы над которыми нужно не воздвигать такие крепости, как Камышинская плотина, с животными, которых достаточно три дня не покормить, чтобы уничтожить результаты нескольких лет работы. Ясно, что в «конвейерной», смене председателей колхозов проявляется грубейшее нарушение методов руководства колхозами, установленных партией. Люди, готовые сменить председателя колхоза, как делопроизводителя в крике, забывают, очевидно, о том, что ленинское правило «не смеет командовать по отношению к середняку» (Ленин, собрание сочинений, том XVII) целиком и полностью сохраняет свою силу и в отношении сельскохозяйственной артели. Из того факта, что вчерашний бедняк и середняк — единоличник, объединившись в сельскохозяйственную артель, обобществили основные средства производства, только враг партии может сделать тот вывод, что тем самым в какой бы то ни было мере ослаблено значение учения Ленина в методах руководства трудящимся крестьянством со стороны рабочего класса, о недопустимости подмены руководства голым администрированием и производом.

Вот почему и в этой области понадобилось такое решение Центрального Комитета партии,

как решение от 10 мая 1932 года, запретившее районным органам снимать самовольно членов правлений колхозов. Вот почему ЦИК и СНК издано специальное постановление о революционной законности, имеющее в виду установить суровое наказание для всех тех, кто попытается нарушить установленные ленинской партией основные принципы колхозного строительства.

Это постановление исходит из того, что приемы насилия в отношении колхозов играют наружу только кулаку и правому оппортунисту, подрывают доверие широких масс трудящегося крестьянства к политике советской власти, подрывают дело закрепления смычки рабочего класса с крестьянством и потому не могут быть терпимы в каком бы то ни было районе СССР.

(Продолжение статьи т. Яковлева в следующем номере).



## Депутатские группы в колхозах

Дальнейшее укрепление советов и повышение их роли, как проводников генеральной линии партии требуют решительного вовлечения широких трудящихся масс во все звенья советского аппарата и его массовые органы.

Привлечение избирателей, к непосредственному и ежедневному несению своей доли тягот по управлению государством («Ленин») — происходит не только через секции советов, но и через организацию депутатских групп.

Члены сельских советов должны принимать самое активное участие в повседневной работе советов. В целях наиболее организованного вовлечения в повседневную работу советов, членов и кандидатов с-советов, ревизионных комиссий и членов высестоящих исполкомов на территории с-советов организуются депутатские группы.

Депутатские группы должны организоваться в каждом колхозе не менее как из 3-х человек из числа выборного состава. Депутатская группа в своей работе руководствуется положениями о сельсоветах и депутатских группах, а также директивными указаниями и распоряжениями высестоящих советских органов. Порядок и план работ депутатских групп определяются с-советом. Руководители групп не реже 2-х раз в месяц получают от с-советов на специальных инструктивных совещаниях конкретные задания и указания по работе.

Перед депутатскими группами стоит большая задача, вовлеч колхозников в работу советов по перестройке с-хозяйства.

На борьбу за высокое качество ухода за скотом.



На снимке: Взвешивание коровы для проверки ее живого веса.

**Likvidirujtnь neporjadokkez**

Ponosovskaj kolhozyn Ba-  
tinskaj ŕelsovetyn Kudymka-  
rskaj r. eməş bezovrazzoez.  
Petrov Miľ Stepan, kəda əni  
ovə rajkolkozsojuzyn (Juşvaın  
razə kolhoznej ustav: gortsis  
nuətam məs, vizny aslby, a  
gortas vajətəmaş ozza ətləətəm  
məs. Kolhoznikez, kə d nja  
uzaləny podavizanl fermaas  
xlə vələma şətəm şitəç pre-  
mija, a zavedujuffəjbs vizəm

aslby. Şiz-zə fermaas avu  
nekym uçot uzlunnəzlə.  
Trekniťny kolə çorətzьka  
zavedujuffəjbs Ponosovskaj ro-  
da ližan fermais, uməla veşka-  
tlem ponda çarpkьny zavedu-  
juffəjş, a ştujuə puktьny ko-  
lhozniķəs udarniķəs. Kolhoz  
pravleñdolə kolə sultətnь  
kolhozyn porjadok mobilizuj-  
tnь kolhozniķesə turun pukt-  
təm volsevitskəja çulətam vьlə  
şin

**Administracija vizə  
tlь çastəzьk.**

Gazət „Lənin fuj-vьlət“  
ne ətrьp-ni gizlis as stranica  
vьlьny bezovrazzoəs jьliş Fa-  
vrika kuxnəyn. nija bezovra-  
zzoəs ənež şo efo kvьşəny.  
Juľ 10 lunə, kassa pədana, a  
pьrəmaş kьk fofer da kujimət  
sьlnəj korisə şoifny kasşirfalış  
da oficiankaezliş, etə korə-  
mьs munis toko vəvaləmən da  
vermaşəmən, a şojny əzə şetə.  
Korisə povarliş porcionnəj da  
pavzun, povar nьlə şetis i şo-  
ijsə, sьlnəjbs kьkiş nuis na-  
nşə aslas kiəp i nek in nem ez  
lu, a mukədlə oficiankaes şe-  
taləny nañşə sьnymmundaən  
sotçəmə, pondam kornь sot-  
ət, no nija luəny, soddət oz  
şetş, mьj şetisə sija i şoj.  
A sьlnəj vərjişəmən as kinas  
voştə nañ-çukərtis, mukədsə  
paçkajtə, kədi ja fedə mədiklə  
şojny.

Nefkəvtnь kolə şetfəm bezo-  
vrazzosə fabrika kuxnəiş da  
sultətnь porjadok. Stolujtçis.

— Urzinskaj kolhozlə, Vo-  
rinskaj s.-s. Kəç. rajoniş, Va-  
rblanskaj vər zaptan kontora  
udarnəj uz ponda vər zap-  
taninьn kəşjis premija 250  
lat, no etə premijasə Urzin-  
skaj kolhoz ənež ez azzьv.

Rajonnəj organizacijaezlə  
kolə taľtçьny vəzlanьs vər  
zaptan kontoraən juralişşezlə,  
med ezə kьskə premija şetə-  
mən.

— Purьmskaj proizvodst-  
vennəj uçastokьn, Jurłinskaj  
rajoniş eməş una partijeççez  
i tom jəzьs. Em i osoavio-  
ximlən jaçejka, no ənež avu  
nekьeəm kulturno-massovəj  
uz uzalişşez koləşny.

Kolə sajmətnь uzişşez da  
vuzьka suvtətnь massovəj uz.  
Svoj.

**МЫ СТРОИМ, ОНИ  
РАЗРУШАЮТ ЗАВОДЫ**

БЕРЛИН, 15 (ТАСС). В Хемни-  
це ведутся работы по разруше-  
нию крупнейшего машиностро-  
ительного завода Гартмана. Завод  
состоящий из 116 зданий цехов,  
закрылся вследствие отсутствия  
сбыта полтора года назад. На  
заводе, производившем извест-  
ные всему миру текстильные ма-  
шины и паровозы работало 6 ты-  
сяч рабочих и 600 служащих.  
Большая часть машин продана  
на слом. Вследствие того, что  
завод не оправдывает оплаты  
за здания, он сносится.

**КУДЫМКАРСКОЙ**

**— КОНТОРЕ —**

**ТИПОГРАФИИ**

**== требуются ==**

**Бухгалтер и счетовод**

Оплата по соглаше-  
нию. Предоставля-  
ются квартиры

С предложением об-  
ратиться ежедневно  
с 9 часов утра до  
3½ час. по АДРЕСУ  
типографии телефон 16.

Типография

**Захват пристани КВЖД в Харбине шта-  
бом манчжурской речной флотилии**

Хабаровск, 12 (ТАСС). 7 ию-  
ля на перевалочную пристань  
КВЖД в Харбине явились пять  
японцев во главе с японским  
советником Хориучи, как пред-  
ставителя штаба манчжурской  
речной флотилии и потребовали от  
заведующего коммерческим агент-  
ством КВЖД передачи им пере-  
валочной станции и ключей  
от пакгаузов КВЖД. Вследст-  
вие отказа отрядом полиции  
и командой японского советни-  
ка, администрация дороги  
была вынуждена с пристани, а  
пломбы и замки с пакгаузов  
сорваны. Еще до захвата пере-  
валочной пристани КВЖД  
штаб речной флотилии 2 июля  
запретил производить погрузку  
грузов на перевалочной стан-  
ции. Баржи с бобами из Саи-  
сина поданные в этот день к  
пристаням для „Экспортхлеба“  
силой угнаны, а рабочие разо-  
гнаны. За всеми этими дейст-  
виями штаба речной флотилии  
стоят японские советники, ко-  
торые уже в продолжение ряда

месяцев пытались захватить  
пристань КВЖД чтобы пере-  
дать ее в аренду. „Кокусай—  
Унью“—крупнейший транспорт-  
ной японской фирме, являющей-  
ся по существу филиалом  
ЮМЖД. Захват пристани  
КВЖД штабом речной фло-  
тилии, грубо нарушающий су-  
ществующие соглашения име-  
ет своей целью переход пере-  
валочных и погрузочных работ  
в руки японских транспортных  
фирм, которые таким образом  
смогут направлять и регуля-  
ровать грузопоток в интересах  
ЮМЖД, в прямое нарушение  
коммерческих интересов КВЖД.  
Примечание: Перевалочная  
пристань—это часть берега ре-  
ки Сунгари в пределах города  
Харбина, оборудованная специ-  
ально для перегрузки товаров  
водного транспорта реки Сун-  
гари в вагоны КВЖД. Пристань  
находилась в распоряжении  
КВЖД на основе особых согла-  
шений КВЖД с катаяскими  
властями.

**Воззвание антивоенного съезда в Париже.**

(АССТ). Антивоенный рабоче-кре-  
стьянский съезд Парижского рай-  
она избрал 55 делегатов на ми-  
ровой антивоенный конгресс. В  
комитете защиты „Юманите“ из-  
браны г.г. Марсель Кашен Вайян  
Кутюрье, Габриэль Пери.  
В „Юманите“ опубликовано воз-  
звание антивоенного съезда и ко  
всем трудящимся Франции. Съезд  
призывает рабочих, трудовых кре-  
стьян и всех трудящихся не под-  
даваться обману империалистов

лживыми фразами маскирующих  
свои военные приготовления  
организовать революционную  
борьбу за защиту СССР, китай-  
ских трудящихся, требовать неме-  
дленного отзыва войск с Дальнего  
Востока, организовать массовую  
кампанию против производства  
и перевозки оружия, требовать  
немедленного роспуска белог-  
вардических организаций, распус-  
ка жандармерии, отмены перио-  
дических сборов резервистов.

Ответств. редактор К. Т. МЕХОНОШИН

**● КУДЫМКАРСКИЙ ЛЕСНОЙ ТЕХНИКУМ ●**

„Уралзападлеса“, с 1 июля с.г. производит  
осенний набор в техникум на I-й курс следую-  
щих отделений:

Лесозаготовительное 30 чел.

Лесотранспортное 30 чел.

Лесохимическое 30 чел.

и дополнительный набор на второй курс лесоза-  
готовительного отделения-10 чел.

лесохимического 10 чел.

**заявления принимаются до 20 августа**

к Заявлению должны быть приложены документы  
о возрасте, о социальном и имущественном положении,  
об образовании, о состоянии здоровья.

**приемные испытания** с 25 VIII с-г. от приемных испыта-  
ний (поступающих на I-й курс) освобождаются лица, окон-  
чившие семилетки. ШКМ, ФЗУ и курсы по подготовке в  
техникум. Лица принятые в техникум обеспечиваются  
общешитием и стипендией согласно предоставленных до-  
кументов.

**Начало занятий с 10 Сентября**

Заявления направлять по адресу: с. Кудымкар Урал обл.  
Лесной техникум Заявления без документов не принима-  
ются

Дирекция

**ЮКСЕЕВСКОМУ огородно-фуражному СОВХОЗУ**

**● ТРЕСТА УРАЛЗАПАДЛЕСА ●**

**требуются специалисты**

Агрономы, Экономист, полевод, зоотехник, вет-  
фельдшер с практическим стажем, бухгалтер,  
оплата по соглашению. Предоставляются кварти-  
ры с отоплением, освещением.

С предложением обращаться по адресу: с. Юкеево Кочевско-  
го района Коми пермяцкого округа. 1-3

директор совхоза Юркин

**КОМИ-ПЕРМЯЦКАЯ Окружная контора**

**«ЗАГОТЗЕРНО»** настоящим ставит в известность  
всех снабжающих организаций ок-  
руга: в целях своевременного получения нарядов на муку и  
Рвее на 4- квартал 1932 года и 1 2 и 3 кварталы 1933 г.  
для снабжения населения и лесозаготовок, подать окр.  
конторе „заготзерно“ заявку к 15 июля с-г, сообщив в  
копиях нашему районным не представление к сроку  
заявок будет считаться, как обеспеченность данными  
продуктами.

Окружная контора „заготзерно“

**Вузька колə ləşət-  
nь uz.**

Meľukinskaj kolhozyn, Juş-  
vinskaj r. ñolət brigadaın,  
brigadir Horofov Fedor Jvan  
uməla nuətə uçot. Mukəd  
kolhozniķkez ozə tьrtə asşi-  
nьs vunşa normaez, a brigadir  
suvtətə nьlə vьdsa uzlun,  
uməla veskətlə kolhoznəj prav-  
leñno brigadaezən.

Çarpkьny koləşetfəm briga-  
dirsə da puktьny kolhozniķəs  
udarniķez, mədvь vьlьnzьka  
levtьny kolhoznəj uz da  
suvtətnь uçot.

PRES

**Сами-то кооператоры сыты**

Пожинское сельпо Юрлинско-  
го р-на совершенно не заботит  
ся о снабжении учительства.  
Сахару или сахарного песка не  
выдает учителям с марта меся-  
ца, а крупы с февраля. И в кон-  
це концов дело дошло до того,  
что сельпо не может выдать  
учителям даже муку за июль  
месяц. Зам. пред. правления  
сельпо Дурсинов рекомендует  
учителям есть один раз в сут-  
ки, а то и вовсе подождать.  
Естественно, что учителя ни  
чего не полаячая живут в про-  
голодь.

Пред сельпо Суворов П. О. и  
его заместитель Дурсинов ни  
чего не делают—лежат. Оба ак-

**ПРОГУЛЬЩИКИ**

Вместо напряженной работы  
на производстве с тем чтобы  
выполнить и перевыполнить  
нормы выработки, включиться  
в социалистическое соревнова-  
ние и ударничество работни-  
ки льнозавода Баяндия Владимир  
Иванович и Казанцев Николай,  
систематически не выполняли  
норму выработки, на работу  
своевременно не являлись о чем  
было сигнализировано в стен-  
газете.

Видя, что прогульщиков на-  
чали клеймить позором, они  
повели разлагательскую рабо-  
ту среди рабочих, чуть не изо-  
рвали стенгазету в последст-  
вии совсем ушли с производст-  
ва и с 15-го июня уже не при-  
ходили на работу, хотя они за-  
ключили договор с производит.

куратно получают паек, хотя  
связаны с с хозяйством и кро-  
ме того носят печеный х л е б  
из сельпо, а Суворов так еще  
пытается и в колхозной столо-  
вой. В итоге получают паек в  
двойне, в тройне, а работы ни  
какой не ведут. Не могут даже  
собрать аванс на закупку това-  
ров, а деньги собранные ранее  
держат у себя месяцами, не  
пуская их в оборот и не возра-  
щая пайщикам. Ими же оплачи-  
вают себе жалование.

Следует РКИ заглянуть в  
Пожинское сельпо и перетрях-  
нуть правление.

Культармеец.

**Колə çarpkьny jəgsə kolhozşis**

Бьт şervinskaj kolhozyn,  
Şervinskaj ş-ovetyn Kud. r.  
uməla pondis munьny uz, a  
ozьkьk uzьs munis vura.

Əni kolhozas kьzkə şurəci-  
sə kulakkez, sijan i uz pon-  
dis munьny uməla. Şcotovod  
kolhozyn Kļimov Tima Petra  
tverdosdatçiklən zon, predse-  
datel kolhozyn Nadьmov Ti-  
ma Jvan pьşfalış gərd armijais,  
pred. rev. kom. Radoştev Mi-  
kov Vaş kulak, a sьlən zon  
Radoştev Vaşka Grifa o l ə  
vaxturьn ətlasa ambarьn.

Uz lunnes bedñakkezliş çin-  
talisə, a kulakkezlə soddalisə.  
PKS-iş şetlisə piz bedñakkez-  
lən çeləd ponda, kədi jə nija  
aş kolasanьs jansətisə kəp n-  
ləu nañnьs i em.

Pred. kolhozşis suşkis 10 ga.

kəzəm ružəg sija əni çija  
şojəny.

Ambarrezas nañşə kişlisə  
əflətg. Rev—komişşija ez vi-  
zət ətrьriş. Szəzəzə i ponda  
vəditis Totmjanin oz nulət  
nekьeəm uz, a kaznəj lun voştə  
jəv 5 litrən ətləətəm məş-  
sezliş i ñe kin etə oz ləddə.

Məjmu əfis kьkjamьs məs  
i ñekin enə məşsesə ənež oz  
kolfь. Təvnaş kueisə 18 kukan  
kьk məs, kьk, vəv, verdanьs  
vəli, no sija novjisə kin mun-  
da vermis

Kolə vizətnь etə kolhozə  
da çarpkьny setiş jəgsə, da  
suditnь kulakkezə med kol-  
hozьs pondis uz nuətnь vil-  
noz.

Munis

**Облпрофшколаын Самокритикасө жмитөм**

Якимов јортөс собранно  
ын критикүтисө особено  
сојөм пonda, a главнөј  
критикүтисө велөтчигез  
тө etə ponda Jakimov  
јорт стипендија севатөн  
Стипендијасө чинталис  
120 шаф сан 90 шафөз  
ныл с көдија критикүтөны  
Самокритика жмитөм пон-  
да, неправелнөја стип-

ендија јукалом пonda кьк  
велөтчис Анфалов да Се-  
мериков Көс рајонис мун  
исө гортаньс.

Якимовөс самокритика  
жмитөмпonda агсө јона  
колө жмитны да отөн-  
жыка пакөтны большеви-  
стскөј самөкритика.

Велөтчис