

1939 год

И Ю Л Ъ 14 лун

Пятница

№ 152 (2052)

Цена 10 ксп.

ЛЕНИН ТУЙ ВЫЛОТ

(По ленинскому пути)

Петö 13-öт год

ВКП(б) окружкомлөн, ВКП(б) Кудымкарской райкомлөн да окрисполкомлөн орган

ПОДПИСНОЙ ПЛАТА

1 год кежö 14 р. 40 к.
6 месяц кежö 7 р. 20 к.
3 месяц кежö 3 р. 60 к.
1 месяц кежö 1 р. 20 к.

Редакциялөн адрес:
г. Кудымкар, Горького 31,
телеф. № 1-87

Месяцсетö 24-ись

Социалистическóй подавöдитöмлö --большевиcтскóй руководство

Талун мийö печатайтам „Колхозэзын общественнóй подавöдитöмын развйтан мероприятияэз йылись“ СССР Совнаркомлөн да ВКП(б) ЦК-лөн постаповленнö. Эта ыджыт политическóй и хозяйственнóй значеннöа документ. ВКП(б) Сталинскóй ЦК да советскóй правительство мобилизуйтöны быдöс миян работниккезöс партийнóй-езöс и беспартийнóй-езöс, медбы успешнóя разрешитны задачаэз, кöднö сувтöтис ВКП(б) XVIII с'езд: быдсөн разрешитны СССР-ын подавöдитöмлөн проблема.

Речь мувö сы йылись, медбы и одзлань паськöтны да крепитны колхозэзэзис общественнóй хозяйство, медбы керны одзланься под'ем колхознóй подавöдитöмын, медбы партийнóй да советскóй организацияэз большевистскóя кутчисö эта удж бердö.

1933 годö ВКП(б) XVIII с'езд выльн ёрт Сталин обратитис быдöс партиались серьезнóй вниманнö подавöдитöмын недопустимöй кольчöм выльö. Эта сетис резкóй перелом подавöдитöмын. Значительнóя быдмис подалөн поголовье, бурсылис порода, быдмис колхознóй подавöдитан фермаэзлөн число. Наконец, государственнóй отöбтөн ликвидируйтчис бескоронность колхозниккез коласын. Эта—миян партвйлөн да советскóй властьлөн ыджыт победа.

Однако эшö не быдöс возможностез исползуйтöны колхозэзын сы понда, медбы был лувö крепитны колхознóй подавöдитöм. Эта йылись байтö сэтшöм факт, что Кочевскóй районись 58 колхозэзис только 4 колхозын эмöсь молочно-товарнóй фермаэз. Гаинскóй районын 32 колхоз, а молочно-товарнóй фермаэз только 10 колхозын. Округ пасьта 520 колхоз, кöдна имейтöны 421 МТФ, 379 СТФ да 139 ОТФ.

Быдöс эта байтö сы йылись, что и миян округын эмöсь уна колхозэз, кöдна умöля занимайтöны подавöдитöмлөн. Быдöс эта лонс сысьянь, что существующий

система сьöртí яйпоставкаэз начисляйтчисö пода поголовьелөн количество сьöртí. А атасынь передовóй колхозэз, кöдна серьезнóя пессисö колхознóй фермаэзын пода поголовье понда, сувтöтчисö невыгоднóй положеннöа, а отстающóй эта делöмын колхозэз занимайтисö преимущественнóй положеннöа.

„Колхозэзын общественнóй подавöдитöм развйтан мероприятияэз йылись“ СССР Совнаркомлөн да ВКП(б) ЦК-лөн постановленнö ликвидируйтö важ положеннö яйпоставкаын и устанавливайтö виль система, кöда сьöртí начисляйтчö яйпоставкалөн размер не поголовье сьöртí, а му сьöртí, кöда находитчö колхозлөн польованнöны.

Виль система сувтöтас передовóй колхозэзöс, кöдна большевистскóя пессисöны социалистическóй подавöдитöм понда, выгоднóй условияэз и тшöктас занимайтчыны подавöдитöмлөн отстающóй колхозэзöс.

Партия да правительство лыддöны желательнóйöн и целесообразнóйöн, медбы быд колхозэзын вöли 3 фермаэз (МТФ, СТФ, ОТФ). Установитöм, что быд колхоз должен обязательно имейтны не етшажны кык фермасы (сюраа гырысь подалөн ферма, да поревöдитан либо балывöдитан ферма).

СССР Совнаркомлөн да ВКП(б) ЦК-лөн постановленнö обязывайтö быд партийнóй да советскóй организацияэзöс öнi жö, серьезнóя кутчисьны социалистическóй животноводство крепитöм бердö да прочвöй кормовöй база готовитöм бердö. Колö был лувö раз'ясняйтны колхозниккезлö этö замечательнóй постановленнöсö. Вниманнöа да заботаөн окружитны животьоводческóя бригадэзис уджалисез, ветеринарнóй работниккез да колхозэзэзис руководителлэзöс, кöднвйа большевистскóя пессисöны социалистическóй подавöдитöм понда.—Вот партийнóй да советскóй организацияэзлөн боевöй задача.

Лэбö колхозниккезлөн производственнóй активность

Кудымкарскóй районись Белоевскóй сельсоветын муно приусадебнóй участоккез меряйтöм

ВКП(б) райком да райисполком комиссиялөн председателнö назначитисö ёрт Лопатинöс, кöда удж выльö мунис июль 9 лунö. Эта жö рытö комиссия „Большевик“ колхозын чулötисö отласа колхознóй собраннö, кöда вылын эшö öтпыр раз'яснитöм ВКП(б) ЦК-лөн да СССР СНК постанов-

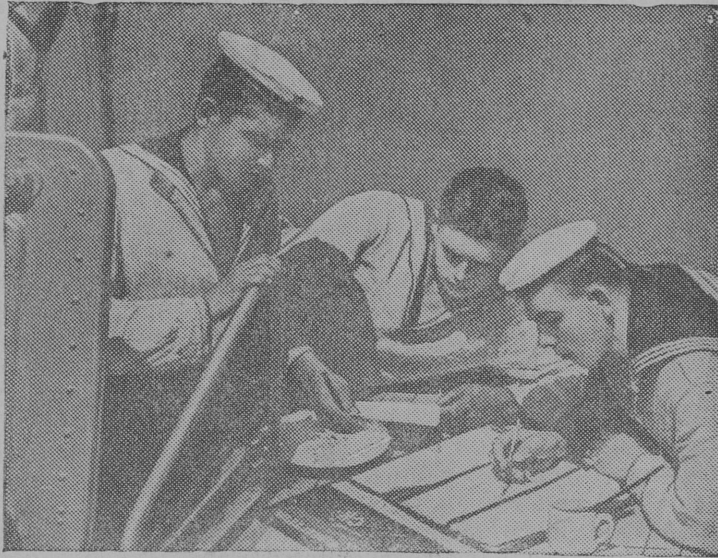
леннö „Колхозэзис общественнóй муэз разбазаривайтöмсынь охраняйтан мераэз йылись“

Июль 10 лунö комиссия асысьянь кутчисö обмер бердö. Комиссия тщательнóя меряйтис 37 приусадебнóй участок да гижис актö.

Приусадебнóй участоккез меряйтöм чулötикö лэбö колхозниккезлөн производственнóй активность.

Ярков.

Южнóй морскóй границалөн Н-скóй морпогранотряд.



СНИМОК ВЫЛЫН: Пограничниккез, боевöй да политическóй подготовканис отличниккез стенгазета очереднóй номер лэдöм сы йын. Вескытланьсянь шульгаланын: комсомоллэцез Семенов, Абрамов, Петров.

Фото М. Рыжака.

ТАСС-лөн бюро-клише.

Округ пасьта ытшкöм 2079 гектар

Кöми-Пермяцкóй округись уна колхозэз пондötчисö ытшкисьны. Июль 10 лун кежö округ пасьта ытшкöм 2079 гектар.

Кудымкарскóй районын ытшкöм 523, Юрлинскóй районын—482, Гаинскóйын 438, Юсьвинскóй—321, Кочевскóйын — 183, Косинскóйын—132 гектар.

Öнi быд колхозлö, быд колхозниклö колö пуктыны быдöс усилияэз, медбы дженыт срокö чулötны ытшкисьян кад да босьны бур качества турун.

О членах и кандидатах партии, являющихся членами ВЛКСМ

ПОСТАНОВЛЕНИЕ ЦК ВКП(б)

1. В соответствии с § 64 Устава ВКП(б) обязать обкомы, крайкомы, ЦК компартий Союзных республик закончить к 1 августа 1939 года снятие с учета в комсомольских организациях всех членов и кандидатов партии, которые не занимают руководящих постов в комсомольских организациях.

2. Считать, что к работникам, занимающим руководящие посты в комсомольских организациях, относятся: члены комитетов первичных организаций ВЛКСМ, группорги и члены цеховых бюро ВЛКСМ, члены райкомов, горкомов, окружкомов, обкомов, крайкомов и ЦК ЛКСМ союзных

республик, заведующие отделами и инструктора комитетов ВЛКСМ, пионервожатые и помполиты по комсомолу.

3. Персональные списки членов и кандидатов партии, которые в соответствии с параграфом 64 Устава ВКП(б) остаются членами ВЛКСМ, должны быть рассмотрены и утверждены райкомами, горкомами ВКП(б) по представлению райкомов, горкомов ВЛКСМ.

4. Члены ВЛКСМ, вновь принимаемые райкомами, горкомами ВКП(б) в члены или кандидаты партии и не занимающие в комсомольских организациях руководящих постов, должны сниматься райкомами, гор-

комами ВЛКСМ с комсомольского учета по представлению ими партбилетов или кандидатских карточек.

5. Установить, что члены и кандидаты партии, не являющиеся членами ВЛКСМ, могут быть избраны в руководящие органы комсомольских организаций с разрешения соответствующих парторганизаций и в таком случае они должны вступить в члены ВЛКСМ.

Прием в члены ВЛКСМ членов и кандидатов партии, избранных в руководящие органы комсомольских организаций, производится не посредственно райкомами, горкомами ВЛКСМ без обсуждения вопроса о приеме на собраниях первичных комсомольских организаций и без представления требуемых по уставу ВЛКСМ рекомендаций.

6. Раз'яснить, что члены и кандидаты партии, работающие в настоящее время в комсомольских организациях в качестве агитаторов, пропагандистов и лекторов, могут и после выбытия из комсомола по заданию партийных организаций выполнять эту работу, оказывая необходимую помощь комсомольским организациям.

(„Комсомольская Правда“, 10 июля).

Мый мыччалö приусадебнóй участоккез меряйтöм

Миян Кöми-Пермяцкóй округын июль 1 лунсынь пондötчис приусадебнóй участоккез меряйтöм. Эта кадö комиссияэз выявитисö уна сэтшöм хозяйствöз, кöдналөн приусадебнóй участоккез вöлиö унажык правительствöн сувтöтöм нормаэзся. Уна колхозниккезлөн эмöсь посевез колхознóй му вылын.

Юрлинскóй районын эмöсь единоличниккез, кöдна имейтöны 5 гектар му. Эмöсь торья колхозниккез и даже колхоз правленнöс членнэз, кыз Суворов В. К. да Пикулев имейтöны приусадебнóй участок 1 гектарöн, кöда выльö кöдзлөн лён, рудзöг и мöдик культураэз, кöдналөн приусадебнóй участок пöртчис основнóй хозяйствöвö.

Кудымкарскóй районын Ошибскóй сельсоветись „Югыт туй“ колхозись председатель асис приусадебнóй участок ухитритчис сетны единоличниклö.

Юрлинскóй районись Юм селöын кöркö одис ёрт Ваньков, кöда öнi уджалö Кудымкарын Окрфöын, но Юмын имейтö приусадебнóй участок да эшö кык грядка сетис огород видöтисезлö.

Сэтшöм колхозниккез да служашöйез, кöдналөн приусадебнóй участок сетö ыджыт доход и пöртчис основнóй хозяйствöв миян округын уна.

ВКП(б) ЦК да СССР СНК постановленнö „Колхозэзлөн общественнóй муэз разбазаривайтöмсынь охраняйтан мераэз йылись“ честнóй колхозниккезлö отсалас ликвидируйтны рвачезöс да лодыррезöс, кöдна быднелж старайтчисö крепитны да паськöтны асис приусадебнóй участок и озö уджалö колхозын. Эта постановленнö колхозэзлö отсалас крепитны колхозын артельнóй хозяйство да колхознóй удж дисциплина.

А. Шаламов.



О мероприятиях по развитию общественного животноводства в колхозах

Постановление Совета Народных Комиссаров Союза ССР и Центрального Комитета ВКП(б)

Совет Народных Комиссаров Союза ССР и Центральный Комитет ВКП(б) отмечают серьезные успехи колхозов в деле развития общественного животноводства. Количество колхозных животноводческих ферм составляет теперь более 400 тысяч, а поголовье скота в фермах выросло с 1933 г. по 1938 год: по крупному рогатому скоту на 79 проц., по овцам, козам и свиньям на 168 проц. На 1-е января 1939 года в колхозных фермах имелось крупного рогатого скота 12,9 миллиона голов, овец и коз 27,2 миллиона, свиней 6,6 миллиона.

Проведена большая работа по улучшению породного состава скота и повышению его продуктивности. В 1938 году в колхозных фермах уже 90 проц. коров было покрыто племенными производителями, 86 проц. овец—племенными баранами, а все маточное поголовье свиней было охвачено метизацией.

В колхозах выросла армия передовиков, организаторов социалистического животноводства, овладевших делом правильного ведения общественного животноводческого хозяйства.

В результате огромной помощи, оказанной колхозникам партией и правительством, ликвидирована бескоровность у колхозников, и значительно выросло количество всех видов скота и птицы, находящихся в личном пользовании колхозников.

Но наряду с этими успехами имеются и серьезные недостатки в развитии колхозного животноводства. Значительная часть колхозов до сих пор совершенно не имеет животноводческих ферм, а многие колхозы обзавелись лишь мельчайшими фермами, не дающими ни должной товарности, ни должной доходности колхозам, несмотря на то, что у них имеются огромные неиспользуемые возможности для разведения общественного скота и организации больших и доходных животноводческих ферм.

Так, например, в Киргизской ССР не имеют вовсе никаких животноводческих ферм 45 проц. всех колхозов, в Таджикской ССР—62 проц., в Рязанской области—17 проц., в Актыбинской области—13 проц., в Кировской области—11 проц., в Горьковской области—10 проц. Имеют меньше 10 коров в ферме 50 проц. колхозов Воронежской области, 50 проц. Орловской области, 50 проц. Рязанской области, 46 проц. Московской области, 45 проц. Ярославской области, 43 проц. Горьковской области, 38 проц. Калининской области и 21 проц. Вологодской области. В Азербайджанской ССР

50 проц. колхозов не имеют общественного стада овец, в Чечено-Ингушской АССР—49 проц., в Узбекской ССР—35 проц., в Полтавской области—40 проц., в Иркутской—34 проц., в Одесской—32 проц., в Горьковской—27 проц.; в Казахской ССР колхозники имеют в личном пользовании от 25 до 150 голов овец на один колхозный двор, в то время как, например, в Гурьевской области Казахской ССР лишь около 30 проц. колхозов имеют больше 100 голов овец и коз на колхозную ферму; в Узбекской ССР количество ферм, имеющих свыше 100 голов овец, насчитывается всего 28 проц.; в Иркутской области всего 24 проц. колхозов имеют овцеводческие фермы с поголовьем свыше 100 голов, 42 проц. колхозов имеют овцеводческие фермы с поголовьем меньше 100 голов, а 34 проц. колхозов совершенно не имеют овцеводческих ферм. Такое же положение с колхозным овцеводством имеет место в Омской, Новосибирской, Курской, Калининской, Подольской и Черниговской областях.

Только 12,5 проц. колхозов Московской области имеют более 5-ти голов свиноматок на колхоз, другие 12,5 проц. имеют менее 5-ти голов свиноматок, а остальные 75 проц. колхозов совершенно не имеют общественного свиноводства; в Смоленской области менее 7 проц. колхозов имеют свыше 5-ти голов свиноматок на колхоз, 28 проц. колхозов имеют менее 5-ти голов свиноматок, а 65 проц. вовсе не ведут общественного свиноводства; в Кировской области 9 проц. колхозов имеют более 5-ти голов свиноматок на колхоз, 22 проц. менее 5-ти голов свиноматок, а 69 проц. колхозов вовсе не имеют общественного свиноводства. Такое же нетерпимое положение с колхозным свиноводством имеется в областях: Горьковской, Ивановской, Ярославской, Тульской, Чкаловской, Челябинской, Ленинградской, Тамбовской, Орловской, Новосибирской, Калининской, Иркутской и Красноярском крае.

Делу развития колхозного животноводства мешает, прежде всего, действующая система обязательных поставок мяса государству колхозами, исчисляющая размеры мясopоставок по количеству поголовья скота в колхозных фермах и сообразно с ростом этого поголовья. Эта система, по которой размеры мясopоставок в каждый год увеличиваются для колхозов, имеющих прирост поголовья в фермах, и уменьшаются для колхозов, сокращающих поголовье скота, ставит в невыгодное

положение передовые колхозы, уничтожает их заинтересованность в росте общественного животноводства и, наоборот, ставит в льготное положение отстающие колхозы, не имеющие животноводческих ферм или не дающие роста поголовья скота в фермах.

Для того, чтобы устранить это препятствие на пути развития общественного животноводства в колхозах, необходимо существующую систему мясopоставок ликвидировать и заменить новой системой мясopоставок, которая бы исчисляла размеры мясopоставок не по наличию поголовья скота у колхозов, а по размерам земли, находящейся в пользовании колхоза. Такая система создала бы выгодное положение для передовых колхозов, имеющих хорошие фермы и увеличивающих из года в год поголовье скота в фермах, поставила бы в невыгодное положение отстающие колхозы, не имеющие хороших ферм и не заботящиеся об увеличении поголовья скота, и заставила бы отстающие колхозы обзавестись хорошими фермами, увеличивать из года в год поголовье общественного скота и стать, таким образом, передовыми колхозами.

Но существующая система мясopоставок не является единственной причиной, мешающей развитию общественного животноводства в колхозах. Делу развития колхозного животно-

водства мешает также неорганизованность кормовой базы, сильное отставание механизации процессов сеноуборки и самого животноводства, в сравнении с общим уровнем механизации сельского хозяйства. Большие сенокосные площади остаются часто неубранными или убираются с опозданием, ввиду малой насыщенности МТС машинами и уборки сенокосных площадей вручную. Например, в Казахской ССР ежегодно убирается вручную более 2-х миллионов гектаров сена. Кроме того, производство сеноуборочных машин находится в запущенном состоянии и ни в какой мере не соответствует потребности сельского хозяйства. МТС самоустранились от дела сеноуборки, в результате чего огромные ресурсы кормов для скота не используются, пропадают зря, а общественное животноводство обеспечено кормами недостаточно. Наконец, все еще неудовлетворительно поставлено дело повышения урожайности кормовых культур, улучшения лугов и пастбищ и организации производства семеноводства кормовых трав.

В целях дальнейшего развития и укрепления общественного животноводства в колхозах и ликвидации имеющихся недостатков в системе мясopоставок, Совет Народных Комиссаров Союза ССР и Центральный Комитет ВКП(б) постановляют:

1. О развитии колхозных животноводческих ферм

1. Считая желательным и целесообразным иметь в каждом колхозе три животноводческие фермы, одну—крупного рогатого скота, другую—овцеводческую и третью—свиноводческую, установить, что каждый колхоз должен иметь по крайней мере не менее двух животноводческих ферм, из них: одну ферму крупного рогатого скота и другую—овцеводческую или свиноводческую ферму.

2. Колхозная ферма крупного рогатого скота должна иметь минимум поголовья:

а) в колхозах Белорусской ССР, Украинской ССР, Башкирской АССР, Крымской АССР (за исключением районов южного берега), Северо-Осетинской АССР, Коми АССР, АССР немцев Поволжья, Кабардино-Балкарский АССР, Бурят-Монгольский АССР, Калмыцкой АССР, Якутской АССР, Алтайского, Красноярского, Орджоникидзевского и Краснодарского краев, Иркутской, Новосибирской, Омской, Восточно-Казахстанской, Гурьевской, Западно-Казахстанской, Северо-Казахстанской, Кустанайской, Павлодарской, Куйбышевской, Архангель-

ской, Ленинградской, Московской, Курской, Южно-Казахстанской, Орловской, Пензенской, Рязанской, Тамбовской, Тульской, Смоленской и Ярославской областей—

с земельной площадью до 150 га—не менее 8 коров, с земельной площадью свыше 150 га, но не больше 400 га—не менее 16 коров,

с земельной площадью свыше 400 га, но не больше 800 га—не менее 23 коров,

с земельной площадью свыше 800 га, но не больше 1500 га—не менее 45 коров,

а с земельной площадью свыше 1500 га—не менее 60 коров;

в) в колхозах остальных республик, краев и областей—

с земельной площадью до 120 га—не менее 5 коров,

с земельной площадью свыше 120 га, но не больше 200 га—не менее 7 коров,

с земельной площадью свыше 200 га, но не больше 500 га—не менее 15 коров,

с земельной площадью свыше 500 га, но не больше 1000 га—не менее 25 коров,

а с земельной площадью свыше 1000 га—не менее 35 коров.

3. Колхозная свиноводческая ферма должна иметь минимум поголовья:

а) в колхозах Украинской ССР, АССР немцев Поволжья, Краснодарского и Орджоникидзевского краев, зерновых районов Кустанайской, Северо-Казахстанской и Восточно-Казахстанской областей, Ростовской и Сталинградской областей—

с земельной площадью до 200 га—не менее 6 свиноматок,

с земельной площадью свыше 200 га, но не больше 500 га—не менее 10 свиноматок,

с земельной площадью свыше 500 га, но не больше 1000 га—не менее 18 свиноматок,

с земельной площадью свыше 1000 га, но не больше 2000 га—не менее 26 свиноматок,

а с земельной площадью свыше 2000 га—не менее 34 свиноматок;

б) в колхозах Белорусской ССР, Башкирской АССР, Крымской АССР, Кабардино-Балкарской АССР, Мордовской АССР, Татарской АССР, Чувашской АССР, Алтайского и Красноярского краев, Иркутской, Новосибирской, Омской, Челябинской, Чкаловской, Куйбышевской, Саратовской, Воронежской, Курской, Тамбовской, Орловской, Рязанской, Тульской и Смоленской областей—

с земельной площадью до 200 га, но не больше 80 коров, а с земельной площадью свыше 2000 га—не менее 100 коров;

б) в колхозах Киргизской ССР, Азербайджанской ССР (за исключением районов субтропических культур), Грузинской ССР (за исключением районов Западной Грузии), Армянской ССР, Карельской АССР, Приморского и Хабаровского краев, Воронежской, Горьковской, Ивановской, Кали-

Продолжение на 3-ей стр.

О мероприятиях по развитию общественного животноводства в колхозах

Постановление Совета Народных Комиссаров Союза ССР и Центрального Комитета ВКП(б)

с земельной площадью до 150 га—не менее 4 свиноматок,

с земельной площадью свыше 150 га, но не больше 400 га—не менее 6 свиноматок,

с земельной площадью свыше 400 га, но не больше 800 га—не менее 10 свиноматок,

с земельной площадью свыше 800 га, но не больше 1500 га—не менее 18 свиноматок,

а с земельной площадью свыше 1500 га—не менее 26 свиноматок;

в) в колхозах остальных республик, краев и областей.

с земельной площадью до 150 га—не менее 2 свиноматок,

с земельной площадью свыше 150 га, но не больше 400 га—не менее 4 свиноматок,

с земельной площадью свыше 400 га, но не больше 800 га—не менее 8 свиноматок,

с земельной площадью свыше 800 га, но не больше 1500 га—не менее 12 свиноматок,

а с земельной площадью свыше 1500 га—не менее 18 свиноматок.

4. Колхозная овцеводческая (козоводческая) ферма должна иметь минимум поголовья:

а) а в колхозах Казахской ССР, Киргизской ССР, Туркменской ССР, Северо-Осетинской АССР, Бурят-Монгольской АССР, Дагестанской АССР, Кабардино-Балкарской АССР, Калмыцкой АССР, Орджоникидзевского в Алтайского краев, Ростовской и Сталинградской областей—

с земельной площадью до 300 га—не менее 80 маток,

с земельной площадью свыше 300 га, но не больше 1000 га—не менее 160 маток,

с земельной площадью свыше 1.000 га, но не больше 2.000 га—не менее 250 маток,

с земельной площадью свыше 2.000 га, но не больше 3.000 га—не менее 350 маток,

а с земельной площадью свыше 3.000 га—не менее 500 маток;

б) в колхозах Азербайджанской ССР (за исключением районов субтропических культур), Армянской ССР, Грузинской ССР (за исключением районов западной Грузии), АССР немцев Поволжья, Крымской АССР, Чечено-Ингушской АССР, Башкирской АССР, Краснодарского и Красноярского краев, Читинской, Иркутской, Новосибирской, Омской, Челябинской, Чкаловской, Куйбышевской и Саратовской областей—

с земельной площадью до 300 га—не менее 60 маток,

с земельной площадью свыше 300 га, но не больше 1000 га—не менее 120 маток,

с земельной площадью свыше 1000 га—не менее 120 маток,

с земельной площадью свыше 1000 га, но не больше 2000 га—не менее 180 маток,

с земельной площадью свыше 2000 га, но не больше 3000 га—не менее 240 маток,

а с земельной площадью свыше 3000 га—не менее 550 маток;

в) в колхозах Таджикской ССР, Узбекской ССР, Украинской ССР, Мордовской АССР, Татарской АССР, Воронежской, Курской, Пензенской, Орловской и Тамбовской областей—

с земельной площадью до 150 га—не менее 30 маток,

с земельной площадью свыше 150 га, но не больше 400 га—не менее 50 маток,

с земельной площадью свыше 400 га, но не больше 1000 га—не менее 80 маток,

с земельной площадью свыше 1000 га, но не больше 2000 га—не менее 140 маток,

с земельной площадью свыше 2000 га, но не больше 3000 га—не менее 200 маток,

а с земельной площадью свыше 3000 га—не менее 280 маток;

г) в колхозах остальных республик, краев, областей и районов—

с земельной площадью до 150 га—не менее 20 маток,

с земельной площадью свыше 150 га, но не больше 400 га—не менее 30 маток,

с земельной площадью свыше 400 га, но не больше 1000 га—не менее 50 маток,

с земельной площадью свыше 1000 га, но не больше 2000 га—не менее 80 маток,

а с земельной площадью свыше 2000 га—не менее 100 маток.

5. Устанавливаемый настоящим постановлением минимум поголовья скота на фермах должен быть достигнут колхозами не позже конца 1942 г., а до конца 1940 г. минимальное поголовье скота на фермах должно составить не менее 60 проц. установленного минимума поголовья скота в фермах.

6. Колхозам, имеющим три животноводческие фермы—рогатого скота, свиноводческую и овцеводческую, с минимумом поголовья скота, установленным настоящим постановлением, уменьшить нормы мясопоставок государству на 10 проц.

7. Отменить п. 3 постановления СНК СССР от 2 ноября 1937 г. «О льготах по обязательным поставкам молока государству», предусматривающий снижение норм поставок молока для колхозников, в колхозах которых имеются фермы крупного рогатого скота.

8. Рекомендовать колхозам, кроме денежной оплаты по государственному закупочным ценам, начислять колхозникам за телку,

сданную ими для пополнения фермы, до 10 трудодней и за телца до 20 трудодней, в зависимости от качества сданной телки или телца.

Трудодни, начисляемые колхозникам за проданных ферме телок и телцев, не включаются в обязательный минимум трудодней в году, который должны иметь каждый трудоспособный колхозник и колхозница, согласно постановлению ЦК ВКП(б) и СНК СССР от 27 мая 1939 г. «О мерах охраны общественных земель колхозов от разбазаривания».

9. Рекомендовать колхозам, выполнившим годовой план мясопоставок и государственный план развития животноводства, репением общего собрания колхозников дополнительно начислять трудодни председателям колхозов, зоотехникам и ветфельдшерам—членам колхозов в отдельности каждому:

а) за каждую имеющуюся на ферме на конец года сверх плана корову—5 тру-

додней, свиноматку—3 трудодня, овцу—четверть трудодня;

б) за повышение удоя на ферме по сравнению с предшествующим годом за каждые 100 литров молока, надоенных дополнительно в среднем на 1 фуражную голову,—3 трудодня.

10. Рекомендовать колхозам ввести для членов животноводческих бригад и зооветперсонала колхозов, работающих непосредственно на ферме, денежные премии из сумм, полученных колхозом в виде премий-надбавок за проданную государству продукцию животноводства в порядке госзакупки в следующих размерах:

а) 30 проц. общей суммы премий надбавок, полученных колхозом от продажи продукции крупного рогатого скота и свиноводства;

б) от 15 проц. до 30 проц. общей суммы премий-надбавок, полученных колхозом от продажи продукции овцеводства.

II О развитии кормовой базы колхозного животноводства

11. Для ликвидации отставания в развитии кормовой базы, для механизации сеноуборки, полного обеспечения грубыми и сочными кормами колхозного животноводства и повышения его продуктивности, СНК СССР и ЦК ВКП(б) обязывают Наркомзем СССР организовать в составе МТС в районах с большими сенокосными массивами машино-сенокосные отряды, обеспечив их комплектом сеноуборочных машин. Во главе этих отрядов поставить начальников отрядов. Организовать к уборочной кампании 1940 г.—500 машино-сенокосных отрядов и к уборочной кампании 1941 г.—450 отрядов со следующим распределением по республикам, краям и областям:

	1940 г.	1941 г.
Казахская ССР	150	110
УССР	30	40
Хабаровский край	20	15
Приморский край	18	10
Читинская область	20	10
Бурят-Монгольская АССР	15	10
Иркутская область	15	10
Красноярский край	10	5
Алтайский край	20	20
Новосибирская область	20	15
Омская область	20	20
Челябинская обл.	10	10
Чкаловская область	15	10
Свердловская обл.	7	5
Пермская область	5	10
Кировская область	7	15
Горьковская обл.	7	15
Ленинградская область	7	15
Архангельская обл.	5	10
Смоленская область	9	10
БССР	10	15
Воронежская обл.	5	10
АССР немцев Поволжья	5	10
Саратовская обл.	15	10
Сталинградская обл.	15	10
Калмыцкая АССР	15	10
Ростовская область	15	10
Орджоникидзевский край	10	10

12. Обязать Наркомсред-

маш и Наркомобшмаш изготовить по заказу Наркомзема СССР во 2-м полугодии 1939 г. и в 1-м полугодии 1940 года:

широкозахватных сенокосилок—2.000 штук
широкозахватных граблей—1.500 штук
тракторных волокуш—1.000 штук
конных сенокосилок—50.000 штук
конных граблей—50.000 штук
кусторезов—200 штук
канавокопателей—150 штук
корчевалок тракторных—500 штук
болотных кустарниковых плугов—1.800 штук
фрез—100 штук
силосорезок тракторных—3.000 штук, а также предусмотреть серьезное розвертывание производства сеноуборочных машин в 1941—1942 гг.

13. Обязать Наркомлес СССР изготовить и отгрузить Наркомзему СССР в 1940 г.—1.000 стандартных деревянных силосных башен, емкостью до 300 кубометров каждая.

14. Обязать Госплан СССР предусмотреть в плане производства местной промышленности на 1940 г. изготовление 2.000 штук крапчатых стогометателей и 1.000 штук конных силосорезок для продажи колхозам.

15. Обязать Наркомзем СССР развернуть работу по механизации трудоемких процессов животноводства, в особенности водоснабжения и кормодобывания, обеспечив проведение этой работы, в первую очередь, на крупных фермах и в пригородных зонах.

Для этой цели обязать Госплан СССР предусмотреть в плане 1940 г. поставку Наркомзему СССР:

Ветро двигателей — 6.000 штук.

Соломорезок—15.000 штук.

Корнерезок—10.000 штук.

Жмыходробилок—2.000 штук.

Зернодробилок—2.000 штук.

Кривошипников — 8.000 штук.

Газогенераторных двигателей—1.000 штук.

Конных приводов—7.000 штук.

Механических доильных машин—600 агрегатов.

Трубогазовых—10.000 тонн.

Обсадных труб—5.000 тонн.

16. Возложить на селекционные станции выведение новых и улучшение существующих сортовых семян кормовых культур, а на райсхозы—размножение этих семян, согласно приказа Наркомзема СССР, опубликованного в газете «Социалистическое земледелие» от 8 июля 1939 г. за № 152.

Сортоиспытание вики, житняка, могоара, суданки, тимфеетки и эспарцета возложить на госкомиссию по сортоиспытанию зерновых культур, обязав ее развернуть эту работу на своих участках.

17. Повысить заготовительные цены на семена однолетних трав и установить следующие: на семена суданки—60 рублей за центнер, могоара—35 рублей и вики—20 рублей за центнер.

III. О мясопоставках

А. По колхозам

18. Отменить существующую систему исчисления мясопоставок государству по числу поголовья скота в колхозных фермах и установить с 1 января 1940 г. исчисление обязательных мясопоставок государству колхозами с каждого гектара земельной площади (пашни, в том числе сады и огороды, дуга и пастбища), закрепленной за колхозами.

19. Установить по республикам, краям и областям с одного гектара земельной площади (пашни, дуга и пастбища), закрепленной за колхозами, следующие среднегодовые нормы мясопоставок колхозами государству в килограммах живого веса из расчета средней упитанности:

- I.
1. Украинская ССР
2. Краснодарский край 4,5
3. Кабардино-Балкарская АССР
- II.
4. Ростовская область
5. Орджоникидзевский край
6. Северо-Осетинская АССР

Окончание на 4-ой стр.

О мероприятиях по развитию общественного животноводства в колхозах

Постановление Совета Народных Комиссаров Союза ССР и Центрального Комитета ВКП(б)

- | | |
|----------------------------|-----|
| 7. Дагестанская АССР | 4. |
| 8. Армянская ССР | |
| III. | |
| 9. Белорусская ССР | |
| 10. Крымская АССР | |
| 11. Чувашская АССР | |
| 12. Свердловская область | 3,5 |
| 13. Грузинская ССР | |
| 14. Азербайджанская ССР | |
| 15. Туркменская ССР | |
| IV. | |
| 16. Воронежская область | |
| 17. Курская область | |
| 18. Орловская область | |
| 19. Смоленская область | |
| 20. Пермская область | 3 |
| 21. Коми АССР | |
| 22. Алтайский край | |
| 23. Новосибирская область | |
| 24. Омская область | |
| 25. Челябинская область | |
| V. | |
| 26. Архангельская область | |
| 27. Вологодская область | |
| 28. Ленинградская область | |
| 29. Московская область | |
| 30. Рязанская область | 2,5 |
| 31. Тульская область | |
| 32. Тамбовская область | |
| 33. Пензенская область | |
| 34. Горьковская область | |
| 35. Ивановская область | |
| 36. Ярославская область | |
| 37. Калининская область | |
| 38. Кировская область | |
| 39. Башкирская АССР | 2,5 |
| 40. Удмуртская АССР | |
| 41. Карельская АССР | |
| 42. Татарская АССР | |
| 43. Мордовская АССР | |
| 44. Марийская АССР | |
| VI. | |
| 45. Куйбышевская область | |
| 46. Чкаловская область | |
| 47. Сталинградская обл. | |
| 48. Саратовская область | |
| 49. АССР немцев Поволжья | |
| 50. Иркутская область | 2 |
| 51. Красноярский край | |
| 52. Бурят-Монгольская АССР | |
| 53. Чечено-Ингушская АССР | |
| 54. Таджикская ССР | |
| 55. Киргизская ССР | |
| 56. Узбекская ССР | |
| VII. | |
| 57. Калмыцкая АССР | |
| 58. Приморский край | |
| 59. Хабаровский край | 1 |
| 60. Читинская область | |
| VIII. | |
| 61. Казахская ССР | |
| 62. Якутская АССР | 0,5 |
| 63. Мурманская область | |
20. Обязать Совнаркомы Союзных и автономных республик, краевые и областные исполнительные комитеты, на основе установленной для республики, края, области погектарной нормы мясоставок, установить порайонные годовые нормы обязательных мясоставок колхозам с гектара земельной площади и по утверждению их Наркомзагом СССР опубликовать к 1 сентября 1939 г.
21. Утвержденные Наркомзагом СССР порайонные нормы обязательных мясоставок применять, как правило, ко всем колхозам района.
- Для отдельных колхозов в порядке исключения, допускать, с утверждения уполномоченных Наркомзага СССР в областях, краях и республиках (не имеющих областного деления) отклонения в сторону увеличения или уменьшения порайонной годовой нормы мясоставок в пределах до 30 проц. при обязательном соблюдении по району утвержденной годовой нормы мясоставок в среднем для района.
22. Районный уполномоченный Наркомзага СССР устанавливает обязательство каждого колхоза по мясоставкам государству

на основании установленной для колхоза нормы мясоставок и размера земельной площади (пашни, в том числе сады и огороды, луга и пастбища), закрепленной за колхозом. По утверждению уполномоченными Наркомзага СССР в областях, краях и республиках (не имеющих областного деления) обязательство по мясоставкам государству вручается колхозу районным уполномоченным Наркомзага СССР.

23. Предоставить право Наркомзагу СССР в первый год действия настоящего постановления, т. е. в 1940-м году, разрешать колхозам в отдельных случаях замену мяса зерном по эквиваленту:

8 килограммов зерна за 1 килограмм мяса в живом весе, в отношении свиней — 9 килограммов зерна за 1 кгр мяса в живом весе.

Б. По колхозным дворам и единоличным хозяйствам

24. Установить, начиная с 1940 г., следующие нормы обязательных мясоставок государству колхозными дворами и единоличными хозяйствами в килограммах живого веса:

	Кол. двор.	Ед. хоз.
1. В зоне зерновых, хлопковых, льняных и конопляных, свекловичных, картофельно-овощных, чайных и табачных районов	32	64
2. В зоне сельскохозяйственных районов с развитым животноводством	36	72
3. В зоне районов некоевого и полукоевого животноводства, где земледелие имеет небольшое значение, а животноводство играет решающую роль в хозяйстве	40	80
4. В зоне районов коевого животноводства, где земледелие не имеет почти никакого значения, а животноводство является всеобъемлющей формой хозяйства	45	90

Отнесение районов к зонам производится Наркомзагом СССР в соответствии с установленными Наркомземом СССР зонами по определению норм скота в личном пользовании колхозников, согласно устава сельскохозяйственной артели.

25. Установить, что проживающие в сельской местности и дачных поселках члены промысловых, рыболовецких артелей и артелей кооперации инвалидов, а также рабочие и служащие, работающие на постоянной (не сезонной) работе в государственных и кооперативных предприятиях и имеющие в личном пользовании скот, привлекаются к обязательным мясоставкам государству:

а) по нормам, установленным для колхозных дворов данного района, если поголовье скота, находящееся в их личном пользовании, не превышает количества, предусмотренного уставом сельхозартели для колхозников данного района;

б) по нормам, установленным для единоличных хозяйств, если поголовье скота, находящееся в их личном пользовании, больше количества, предусмотренного уставом сельхозартели для колхозников данного района;

в) единоличники, работающие на сезонной работе или на постоянной меньше одного года к моменту вручения обязательств, привлекаются к обязательным мясоставкам по нормам, установленным для единоличных хозяйств.

26. Кустари-одиночки, проживающие в сельской местности и дачных поселках, имеющие приусадебный или полевой участок земли, привлекаются к мясоставкам государству по нормам, установленным для единоличных хозяйств данного района.

27. Установить, что к обязательным мясоставкам государству не привлекаются:

а) хозяйства жителей городов, рабочих поселков и др. поселений, отнесенных правительствами Союзных республик к числу поселений городского типа, если эти хозяйства не имеют заданий по посевам на полевых участках или не облагаются сельхозналогом и если имеют не более одной коровы и телки до одного года и одной свиноматки;

б) учителя и агрономы, зоотехники, землеустроители, медицинские и ветеринарные врачи и фельдшеры, мелиораторы и техники по сельскому хозяйству, инженеры, старшие механики и директора МТС, МТМ и совхозов, а также районные руководящие работники в количестве не более 30-ти человек на район по спискам, определяемым обл(край)исполкомами и СНК республик (не имеющих областного деления), если их хозяйства не имеют заданий по посевам на полевых участках, не облагаются сельхозналогом и имеют в личном пользовании поголовье скота, не превышающее количества, предусмотренного уставом сельхозартели для колхозников данного района;

в) члены промысловых рыболовецких артелей и артелей кооперации инвалидов, которые проживают в сельских местностях и дачных поселках и не имеют приусадебных или полевых участков;

г) хозяйства нетрудоспособных ввиду преклонного возраста колхозников, рабочих, служащих и единоличников (мужчины, достигшие 60-летнего возраста, и женщины — 55-летнего возраста), не имеющие других трудоспособных членов семьи, занятых в данном хозяйстве, а также хозяйства престарелых мужчин и женщин, сыновья

которых находятся на действительной военной службе в рядах Красной Армии или Красного Флота, а в семьях остались их жены с детьми до 7-ми лет;

д) хозяйства пенсионеров, получающих пенсию от государственных органов; инвалидов войны и труда, отнесенных органами социального обеспечения или социального страхования к I и II группам инвалидности, калек, не могущих принимать участия в полевых и других работах, если эти хозяйства не имеют полевых участков земли, не облагаются сельхозналогом и если в составе их семей нет трудоспособных членов семьи, работающих в хозяйстве.

28. Установить, что жалобы на неправильное привлечение к мясоставкам подаются районному уполномоченному Наркомзага СССР в 10-дневный срок со дня вручения обязательства.

Решение районного уполномоченного Наркомзага СССР может быть обжаловано в райисполком в десятидневный срок со дня вручения решения.

Райисполком, если находит жалобу основательной, свое решение вносит на утверждение уполномоченного Наркомзага СССР в области, крае и республике (не имеющей областного деления), решение которого является окончательным.

29. Считать утратившими силу с 1 января 1940 г.: а) постановление СНК СССР и ЦК ВКП(б) от 23 сентября 1932 года „О мясоставках“ (С. З. СССР 1932 г. № 70, ст. 418);

б) постановление СНК СССР и ЦК ВКП(б) от 28 августа 1933 года „Об обязательной поставке мяса государству в 1934 г.“ (С. З. СССР 1933 г. № 55, ст. 323);

в) ст. 12 постановления СНК СССР и ЦК ВКП(б) от 14 августа 1933 г. „О помощи бескорванным колхозникам в обзаведении коровами“ в части льгот по мясоставкам и постановление СНК СССР от 10 октября 1933 г. № 2215 (С. З. СССР 1933 г. № 52, ст. 303 и № 63 ст. 381);

г) постановление СНК СССР и ЦК ВКП(б) от 19 ноября 1934 г. № 2624 „О мясоставках в 1934 г.“;

д) постановление СНК СССР от 9-го сентября 1934 г. „Об утверждении инструкции Народного Комиссариата Пищевой промышленности о порядке проведения обязательной поставки мяса государству в 1935 г.“ (С. З. СССР 1934 г. № 46, ст. 362; С. З. СССР—1934 г. № 60, ст. 440; С. З. СССР 1935 г.

№ 19, ст. 159; С. З. СССР 1936 г. № 22, ст. 209);

е) постановление СНК СССР и ЦК ВКП(б) от 22-го августа 1935 г. № 1865 „О вручении обязательств по мясоставкам на 1936 г.“;

ж) постановление СНК СССР от 22 мая 1935 г. № 971 „Об освобождении от мясоставок колхозов, метизирующих грубошерстных овец каракулевыми баранами“;

з) ст. ст. 5 и 6 раздела IV постановления СНК СССР от 7 марта 1936 г. „О государственном плане развития тонкорунного овцеводства и помощи колхозникам в обзаведении овцами в личном пользовании“ (С. З. СССР 1936 г. № 15, ст. 128);

и) постановление СНК СССР от 13 февраля 1936 г. „Об изменении зачетных эквивалентов по курдючным овцам, принимаемым в счет мясоставок“ (С. З. СССР 1936 г. № 12, ст. 103);

к) постановление СНК СССР и ЦК ВКП(б) от 31 июля 1936 г. „Об обязательной поставке мяса государству в 1937 г.“ (С. З. СССР 1936 г. № 42, ст. 356);

л) постановление СНК СССР от 23 ноября 1936 г. „Об утверждении инструкции Народного Комиссариата Пищевой промышленности Союза ССР и Комитета по заготовкам сельскохозяйственных продуктов при СНК Союза ССР—„О порядке проведения обязательных поставок мяса государству в 1937 г.“ (С. З. СССР 1936 г. № 60, ст. 452; С. З. СССР 1937 г. № 17, ст. 62; С. З. СССР 1937 г. № 18, ст. 66);

м) постановление СНК СССР от 25 сентября 1937 г. № 1682 „О государственном плане мясоставок на 1937 г. и о мясоставках в 1938 г.“;

н) ст. 2 постановления СНК СССР от 30 сентября 1938 г. „О количестве скота, находящегося в индивидуальном пользовании работников совхозов“ (С. З. СССР 1938 г. № 45, ст. 268);

о) инструкцию Комитета заготовок при СНК СССР о порядке проведения обязательной поставки мяса государству в 1938 г., утвержденную постановлением СНК СССР 28 декабря 1937 г. (С. З. СССР 1938 г. № 1, ст. 4);

п) постановление СНК СССР и ЦК ВКП(б) от 27 января 1939 г. № 118 „Об обязательных поставках мяса государству в 1939 г.“;

р) ст. 9 постановления СНК СССР от 23 апреля 1939 г. № 542. „О мероприятиях по улучшению каракулеводства“.

Председатель Совета Народных Комиссаров Союза ССР В. МОЛОТОВ.

8 июля 1939 года.

Секретарь Центрального Комитета ВКП(б)

И. СТАЛИН.

Отв. редактор-лн зам. П. М. КАЛАШНИКОВ