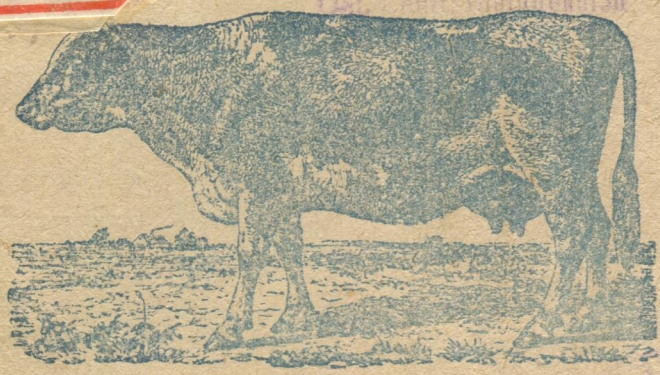


636

26-11

НОМ ТЕМНОЈЕВ Н. И.

ABONEMENT №
Gen. Carl. Wahlström



1021

Быңи да мыңон мөскөс
лучки вердны.



СЫКТЫВДИН-КАР
1926 во.

Агроном ТЕМНОЈЕВ Н. I.

ПРОВЕРЕНО

636

ABONEMENT m. 32

Сел. Центр. Библиотекалар

~~26499~~

3520

Кызі да мыјон мөскөс

лучкі вердны.



Обязательный экземпляр
Республиканской
Библиотеки Коми АССР

26-11

Комі-һига лезан-ін
Сыктывдін кар.
1926 во.

УРКА

Агроном **Темноев Н. И.** Как и чем кормить коров и др.
(На Коми языке)

г. Устьысольск.

Тип. Коми Издательства.

Облит № 376

Тираж 2000.

Кыввоз.

Сіктјасын мјан мөсјас төвбид турун-вылын да іңас-вылын олөны. Арсаңыс крегтана вердөны најөс војдөр буржык-туруннас, сөгга тулыс-кежлас мукөдыслөн вегіг локыс оз кол, посјыгөны куш-іңасөн. Мукөд-воас, тулысыс-кө нужалас, скөтыд зев-јона омөлтчылө. Мөскыдлөн јөлыс, ескө, секі чінлас-нын-да, вегіг јажыс најө услөны. Јона-омөлтчөмысла быдөн то-јөггылөны.

— Кыг-нын мјанлы бур-мөсјасыд,— шуасны крегтана:— бур-туруна-војасыс лөка-шоча овлөны. Нөшта віңасным кутісны омөлтчыны, турунтөммыны. Сы-вөсна уна-бур-турун мөсјаслы оз віңмы, локжык-турун-вылын і лөө овны налы”.

Сіңі, воыс-воө віңас-омөлтчөмыс і мөсјас јона омөлтчөны, посңалөны, жебмөны (вырождајтчөны).

І. Кущөмжыкөс комі-мөсјас.

Комі областын ем кымынкө вөлөст буржык да унжык туруна. Сы-вөсна сені і мөсјасыс гырысжыкөс да јөлажыкөс мукөд-вөлөстса-мөсјас-дорыс. Шуам, Јемва-пөлөнын, сені скөтсө вердөны ју-јывјасыс-кылө-дөм-турунөн, бур-турунөн (ју-дор пыреј-турун). Вердчыны бур-ногөн, төдөмыс оз-на кужны, а мөсјас гырысөс, јөлаөс, дерт, сіјө сөмын бур-туруныс-раді. Мөсјасыс сені 24-пуджаөг емөг, сетөны јөвсө во-гөгөрнас.

38—100 пуджә. Шөркоддем-мөскыс гетө 60-пуд-гө-гөр. Мукөд-мөскыс кукаһагөм-бөрас ведра-јөв лыгтө. Сөмын кужтөм-вердчөмыс сені крестанаөс јона-зев өбөдтө: өткө, уна-јөла-мөсјас кужтөг-вердөмыг өdjө щыкөны; мөдкө, лок-ногөн-вердчөмыг уна-лишнеј-кө-рым мунө.

Сыктыв-вожын мөсјас посһиөс, ічөт-јөлаөг. Сені унжыкыс виқоны најөс қик-кујөд-вөсна. Виқјас сені дав-мөмаөг. Турун ескө мукөдлаас і ем, да омөл. Унжы-кыс гырыг вөр-турун, либө шогмытөм һур-выв-турун. Код-сурө-гіктјасын да пөчинокјасын вердөны мөстө куш-јегыр (вөра-ін-һур-выв)-турунөн. Мөсјас-вылө Сык-тыв-вожсајас виқөдөны қик-аслыс-ногөн: јөв-гетөмыд налы қик-вөскод, медтыкө: кујөдыс вөлі-а, кујөдыс на-лы мед-дона. Өд мујас-вылө, пашһа-вылө мыјда кујөд колө, быт кодөскө виқ.

Сіқи виқөдны скөт-вылө оз поч. Быд крестанінлы щук колө төдны со мыј: куш-кујөдөн мөс асгыс кө-рымсө да виқөмсө вештыны оз вермы.

Зев-һин уна-пырыг сыктывса-мөс (7—15 пудјаөг) во-гөгөрөн гетас 30 пуд јөв (340 крһча). Тамда-јө-лөн сіјө вештө ас вөстгыс сөмын којмөд-јукөн-рөскодсө (100-пуд-јөв муртса-муртса вештө өти-мөскөс вердөм). Міјан мөстө лока-куһа даг-турунөн лоө верд-ны, сы-вөсна та-јылыг буржыка колө мөвпыштны.

Печера да Іһва-вожын скөт-виқөмыд бара аслыс-пөлөс. Виқјас сені уна, турун бур, мөсјас бурөг-жө. Гырыгжык, јөлажык-мөсјас гетөны 80—100-пуд-јөв во-гөгөрөн. Кујөд мујас-вылө еща мунө. Код-сурө скөт-сө виқөны жожа-картаын. Сөтчөс-олыгјаслөн-кө ескө вөлі көт-һеуна-кужөм лучкижык вердны, дөчөритны скөтөс, секі ескө сені зев-бур-мөсјас вермісны лонч.

Сіңкө, крестаналы колө бура-төдмавны кызі мөс-
 јасөс бурмөдны, кызі лучки-вердөмөн да виқөмөн на-
 лыг јөв содтыны. Сөмын јөлөн вермас сiјө асгыс-вер-
 дөм-донсө вештыны да воқө көжаинлы пөльза (барыш)
 гетны.

Кужөд-вөсна-мөскөс-виқигөн сөмын асгыд овмөстө
 гөлмөдан. Гожөмбыд мөстө дөзөрит, гожөмбыд пеггы
 төв-кежлө сылы турун лөгөд, а пукган сојны,—јөв-
 пырди ва паңалан. Выјјастө, ескө, празныкыг-өтдор,
 он і аңзыв-да. Төлын либө, омөла-өмөј бабајас скөт-
 гөгөрыд төлктөгыд нокгөны? Сiјө і уж, сөмын чөс-
 кыджыка сојыштны Һемтор аслыныс оз гурлы.

Поқө, дерт, нөшта со-мыј шуны: мөскыд-өд јөв-
 кынқи гетө јай,—озө вермы сiјө асгө јайнас вештыны?
 Та-јылыг со мыј колө шуны: гожөмын, лудын-ветли-
 гөн мөсјас справитчылөны, јайсавлөны-еща, а төвнас
 јайыс налөн бөр чинө. Сіңкө, јай-јылыг Һинөм і сор-
 Һитны, јайөн мөс ас-вест-рөскодсө бара-жө омөлжыка
 јөлөн-дорыг вештө. Англијаын 30-во сајын-Һин уна-
 ногөн-видлагөмөн төдмалөмаөс кызі поқө мөскыг ун-
 жык бур бостны. Нәјө видлөгјас-герти јөла-мөс өти-ве-
 жон-чөжөн јөвнас гетө 40-тув пөтөса-косөд-тор (су-
 хие питательные вещества), коді ставнас мортлы соі-
 гас пөльза-вылө мунө. А вежон-чөжөн щөгөдөм-өш
 (өдјө-щөган бур-рөдыг) сецөм пөтөса-косөд-торсө ге-
 төма сөмын 10,6 тув. Та-бөрын сецөм-жө-видлөгјас
 мукөдлаын унаөн вөчлөмаөс, да сiјі-жө артмылөма.

Сің-кө, колө төдны: **мөс ас-вест-рөскодсө јөлөн**
вештө Һоль-пөв өдјөнжык јайөн-дорыг.

II. Коми-кредтаналы колö бостчыны бур- мöдны коми-мөс-рöд.

Важөн-нын, важ-земство-на јешщö вöли кажалöма, мыј мијан-кредтаналөн мөсјасыс омöльöг, најöс-виçöмыс некущöм-пöльза кредтанінлы абу. Шуöмаöг коми-мөс-рöд бурмөдны вайөм-роч-рöдөн. Абу төдöмаöг вермиг-бурмөдны најöс роч-рöдтöг. Вайöмаöг мијанö öшјасöс Вөлöгдаыс (домшинскеј), Јарослав-кар-улыс (Јарославскеј), Кардорыс (Колмогорскеј)-да, сöмын некод на-пныс абу лöсалöмаöг мијанлы. Вайлөм-рöдыс öни пöш-ты-бырöма-нын, сöмын көн-сурö ем (Сыктив-вожын), да сешöмöз жебмöма (выродитчöма), коми-мөсјасыс омöльжыкöг лöмаöг. Ставыс сiјö најöс-виçны-вердны-кужтöмла, омöл-пöскöтина-вöсна-да. Бостам јарославса-мөскöс: сiјö 26-пудја, во-гöгөрөн лыгтö 250-ведра-јöv; гортас сiјö велалöма овны көзöм-турун-вылын, жмык-вылын да картупель-горкны-сикас көрым-вылын. Пöскöтина сени абу мијан-код, а мөд-пөлöс, бур. Јарославса-рöдтö вайöмаöг татчö (вайлөмаöг öшјасöс), налөн олöмыс пыр i вежсöма, омöльжык лöма (пöскöтинајас, көрымјас тани локöг). Çик сы-понда i ез вермы сiјö-рöдыс мијанын паскавны. Мукöд-рöд сiзи-жö: абу места налы мијанын овны. Сегга, вайөм-роч-мөс-јасыд көт i јöлаöсжык мијан-мөсјасыс, да јöлыс налөн кiзөр. Колмогорса-мөсјаслөн јöv-суктаыс (жiрност) 3,5%, јарославсајаслөн—4%, коми-мөсјаслөн—4,7%—5%. Воçö, бур-мөскыс налы ез-жö небесаыс уг, агныс најö најöс бурмөдiсны: бура-виçöмөн да лучки-вердöмөн. Сöмын бура-радејтöм да төлкөн-вердчöм вермас сетны кредтанінды бур-мөс. Немтор i шуны,

өніжа-міжан-мөсјас омөльөс, колө најөс бурмөдны, сөмын Һе вайөм-роч-рөдөн. Асланым Коми-муыг-на бур-мөс-јасыд Һурасны, кодјасөс нөшта-бурмөдны поҺас. Најө татчөс-олөмас велалөмаөс-Һин, бурмөдны лөө кокҺид-жык. Сөмын колө буржыка төдмагны кыжі скөттө виҺны-вердны. Сы-јылыс, Һерт, ставсө виҺтавны он вермы тани, горҺитыштамө сөмын мөс-вердөм-јылыс.

III. Востөј јөвлы туј!

ВоҺын ми виҺталім, мыј мөс ас вост-рөскөдсө вер-мө вештыны сөмын јөлөн. Та-бөрын оз-на поҺ шуны, мыј уна јөв-кө крестанҺнлөн лөө, сек сiјө озырмас. Абу сiң. Мукөд-көҺајствоын гөжөмын уна овлө јөлыс, да бурыс сыыс iчөт: вөштынысө сiјөс Һекытчө,—ма-тајтчыласны. КриҺчајасын-сулалигөн јөв щыкө, вылы-сыс (нөкјыс) сылөн вөснi овлө. КуҺа-нөк-чөжигөн сiјө курдө, еща лөө, омөль. Вузалигөн сещөм-төвар оз ин, лiбө инас-кө—донтөм-доныс. Сiң кө-нө, Һинөм i горҺитны лyчки-скөт-виҺөм-вердөм-јылыс да јөв-сөдтөм-јылыс?—Абу Һинөм. ГорҺитны та-јылыс нөшта јона колө. Сөмын төлкөн-олөмөн, виҺөм-вердчөмөн скөт-помыс уна-бур аслыд поҺө бөстны.

Лyчки, бура, воҺыв-гөгөр-арталөмөн скөтөс ви-Һөны сөмын сенi, көни ем кытчө јөвсө вузавны. Сiң-кө, **med-војдөр, колө востыны јөвлы туј.** Тујыс пагкыд сөмын бур төварлы. Омөль-выјлы, рыслы, нөклы туј абу. Унжык-бур-тор јөлыс артмө сөмын машинаөн выј да рыс-вөчигөн. Выј-вөчан-машинајас дөнаөс, гөллы сiјөс Һе бөстлыны. Сөсга, өти-кык мөстө-виҺигөн сiјө i лiшнеј лөө, ассө дыр оз вермы вештыны. Нөшта, еща-выј-вөчигөн i машина бур-выј оз вермы вөчны.

Сылы колö унжык јöв, медем быд-вöчигөн ведра-дас вöли јöлыс. Көн-сурö и мiјан Комi-муын гөгөрвоисны машинаөн-ужалöмыг ыжыд-бурсö, кутисны лөгöдавны артеля-заводјас да öтувтчöмөн ужсö нуны. Выј-вöчан, лiбö рыг-вöчан-заводыс ем эеленечын, Лјајын, Часын да Iэваын. Тајö артельтчöмыс зев тöлка: аслыд барышнö, да и мöс-рöдыс наэөнiкөн бурмö воыг-воö. Көнi позö инавны јöвтö јöвнас, ферт, сени заводјас-воставны оз ков. Сöмын јöлөн-вузавысјаслы колö öтувтчыны кушöмкö јöв-иналан-артельö. Секi кокнiд-жык лоö јöвтö вузавны да и буржык-дон јöв-вылö кутас сулавны. Јöв-иналан-ин-востытöгыд јона-на мiјан крестанкајаслы лоö тујисјасөн котравны керкаыг-керкаö, корны јöв-нöбысöс.

Омöль сöмын со-мыј: мiјан-крестана-костын ем полöм, шуасöны: заводын машинаөн јöлыг выј-вöчигөн-пö мöсјас сы-понда щыкöны. Сiјö полöмыс эик-весшöрö, асланым пемыдлун-куза. Машина ни завод, тöдöмыг, некушöм щыкöдöм оз тöдны. Мортыд оз-кö бышкы, кучкы мöстö, оз-жö вермы некытi щыкöдны. Тајö-полöмсö воэö-кежлö эикöз колö шыбытны.

IV. Гожöмын мöстö гортад щöщ вердышталö.

Возын вiсталöма-нын лоi, мыј мiјан-мöсјас абу быдлаын öткодöс: көнкö буржыкöс, гырысжыкöс да јöлажыкöс, көнкö поснiöс да омöлöс. Буржык-мöсјас бур-вердаса-инын. Уна вöлöстын туруныс, ескö, омöль-нын, да и пöскöтинаыс омöль. Лунтыр ветласны мöсјас, мукöд-дырјi верст 10—15-сајö, да гортас локтасны щыг-нисö-пöтөн. Кыс-нын сегга тащöм-ветлöм-олöмөн мöслы уна-јöв сетны, сещöмöз музас, öдва агсö вајö

гортас. Со-кущәм омоль мијан-мөс-виžомыд. Төвнад си-
 зі-жө. Вождөрсө егкө і вердасны бура-код, сегга ту-
 лысла-дор і топодас: виžодан-да зорөд-пыдөсјас, гум-
 ла-волөсјас вердөны. Егкө бур-турун төвга-запас-вы-
 лө дөза позө быдлаын заптыны-да, сөмын сы-јылыг
 воžыв думыштны колө. Мед-бур-турун—көžөм-турун.
 Көžны места мијан гурө. Öнi көн-гурө көžөны-нын:
 виžјас-вылө, тыла-вылө, выл-мујас-вылө. Прондорын
 (Јемдiн кар-улын) со мукөд-воас һекымынлөн көžөм-
 туруныс 40-доддөž волө. Заводiтөны көžавны і же-
 ленеңын, Виžинын да Чернышын. Позө нөшта мијан-
 лыг виž-выв-турунтө көžтөг-бурмөдны. Јегыр-ин, нур-
 јас-да, колө когтыны канавајасөн. Секi туруныд зев
 регыдөн вежгас да бурмас. Уна-труд мијан-крегтана-
 лөн мунө выл-виžјас-весалөм-вөчөм-вылө кытчөкө ылө
 гортгаңыс, поснi-ју-јывјасө. Сы-пыддi егкө буржык
 вөли матөжык гортгаңыс мујастө вөчны да заводiтны
 көžны сетчө турун. Турун-көžөм-јывөыс тани огө ку-
 төј уна-зорһитны, төдам-нын-тај-а, мыј скөтлы позө
 турун бурөс лөгөдны. Воžын шулим-нын, пөскөтина
 мијан уналаын абу, скөт вөрын куза да паскыда вет-
 лөдлө, кынөмпөтсө аслыс коргө. Көнi і ем пөскөти-
 наыс, да зев сiјө омоль. Позө, ферт, і пөскөтинатө лө-
 гөдны буржыкөс, сөмын сiјө зев өөкыд. Медым тулыс,
 гөжөмын да арын лудын ветлигөн скөт оз шыгјавны,
 колө најөс быдлун вердыштавны жмыкөн, өтрубөн,
 либө көžөм-турунөн. Ем зев-воž-воыг турун, викаөн
 шусө, зев пөтөс і бур. Вөдiтөны сiјөс когкөм-вылын.
 Сiјөн-кө кутан вердыштавлыны мөстө гөжөмбыд, оз
 ковмыв коргны сiјөс, ачыс кутас гортад локны, да і
 пөт лөө. Лок,-омоль-турунтө виžјас-вылыг колө бырөд-
 ны. Унжык-кө лоас көжајствоын бур-турун, долыджык

лоас і скөтлы овны. Көзөм-турунтөг оз поз бурмөдны скөтөс. Загранітсаын бурмөдісны скөт-рөд сөмын көзөм-турунөн. Став-тајө-ужсө кокніджык лоас бара-жө өтувтчөмөн, артелөн вөчны.

V. Мөскыд вына-көрым корө.

Куш-турун да іңас-вылын віңгөн мөс-помыс ыжыд-бур оз вермы лоны. Медем көт пыр сыс-бур-турунөн вердан мөстө, өти-пөлөс-көрымгыд сіјө умө да і сіңсө, куш-өти-туруныд оз вермы лыгтан-мөстө пөткөдны. Відлөгјас петкөдлөны, мыј уна-пөлөс-көрымөн-вердчөмыс мөсјас јөлажыкөс лооны. Сещөм көрымсө, мыјыс јөлыс кокніджыка да унжык артмө, шуоны вына-көрымөн. Вына-көрымын (жмыкын, пызын, өтрубын) пөтөс-луныс уна. Мед-бур-вына-көрым—жмык. Артмө сіјө шабді-көјдысыс, кослуңја-выј-вөчигөн. Гортын шабді-көјдысыс-выј-вөчигөн жмык артмө рөшкыд, сылажык да пөтөсжык, сөмын сіјө регыд щыкө, шогмытөммө. дыржык позө віңны заводса жмык. Сені машинанад лічкалігөн выјыд буржыка көјдысөыд торјалө. жмыкад сіјө ешажык колө, сы-вөсна і озжык щык. Міјан-областын-сещөм-заводјасыс емөс Абјачојын да Ајкатылаын. Жмыксө сені вузалөны 80 урсаң 1 шайтөз пуд. Сің-кө, шабдітө колө унжык вөфітны да сещөм-заводјас өтувтчөмөн воставны. Буржыка шабді вөө бара-жө турун-көзлөм-бөрын, ежа-пласт мыш-вылас. Важөн міјан жмыктө пыфді-ез пуктывны, вузалөны вөлі загранітсаө. 1913-д-воын вөлі вузалөмаөс сетчө 100 мільон пуд-гөгөр. Öти шайтөн пуд-кө артавны, ставсө, інө, 100-м.-шайт-дон сетөмаөс. Тајө-го-мільон-пуд-жмыксө-кө ескө-вердсма вөлі асланым мөсјаслы, позыс ескө јөвгыс 12-мільон-пуд выј вөчны.

15-шајтөн пуд-кө выјсө артавны, лоө 180-м.-шајт-дон. Налыг-жө ескө сижс богтім. А выјсө-петкөдөмыс сиж-воө лоөма сөмын 5-милльон пуд. Ми агным секи егө кужө скөтнымөс жмыкнад вердны, сы-пыдди загра-нитсаса мөсјас бурмисны, унжык јөлаөс лоины. Сени мијан-вына-көрым-помыс лөгөдисны зев-бур дона-скөт-рөд. Војнаоң даңјаын, позө шуны, вердисны скөтсө қик-куш мијаныг-вајөм-жмыкөн. 1912-13-воын сени мөсјас гетөмаөг сымда јөв, мыј во-гөгөрөн быд мөс-вылө воөма выјыс 8 пуд да 24 тув. (Жмыкөн вердигөн мөслөн јөлыс вылысажык — кызжык-нөкја, дај чөс-кыджык овлө). Мыјөн рочыс дугдисны жмык-петкөдны војна-вөсна, пырыг-пыр-жө даңјаса-мөсјаслөн јөлыс чини. 1918-19-воын быд мөс-вылө воөма сөмын 5 пуд да 37 тув выј. Чинөма 2 пуд да 27 тувөн. Öни даң-јаын агныс кутисны вөчны жмыктө да бара јөлыс важ-мындаоңыс содөма. Та-герти со ми адзам кущөм-колантор жмыкыд.

Шөркод-јөла мөс жмык-рөскодсө өдјө вештө.

Быд-пуд-жмык вермө сетны пудјөн-жынјөн јөв, либө тувјөн жынјөн выј. Пуд жмыкыс сулалө өти-шајт, а тувјөн-жынјөн выјыс, еща-пырыс, 1 ш. да 80 ур. Öти лыстан-мөслы төвбыд-кежлө жмыкыд колө 24-кымын-пуд. Сіқкө барыш да рөскод-арталөм-герти мөс-јасөс колө вердны вына, бур-пөтөса корымөн. Сытөг налы делө овны да і уна-јөв сетны оз вермыны. Бө-рынжык ми висталам жмыкөн-вердчөм-јылыс: кызі сижөн вердчыны да унаө сетны өти-мөслы өти-лунө.

VI. Бура-вердөмыд абу-на ставыс.

Кывлывлан крестана-костын сорни: сижө-пө-өд бу-ра вердө скөтсө.

Бура-вердöмыд абу-на ставыс. Колö нöшта луч-
ки-вердöм. Мөсҗасыд-өд абу өткод-јөлаөс. Öткод-јөла-
јассö өтмоза вердан дај сiјö-на оз өтмында јөвсö
сетны-а. Ставыс сiјö кужтөг, лок-ногөн-вердчöмыс.
Мөстө-виҗигөн колö артавны, медем егкө јöлыс сылөн
көҗаиныслы ез-жө донөн сувт, колö видчигны мөс-кө-
рым-вылө уна-рөскод вөчöмыс. Мөстө колö вердны
сiҗi, медем сiјö ез омөлтчы, медем унжык бур-јөв
сетис да бур, җонвиҗа-кукаң вајис. Сiҗкө, јонжыка, но
лучки вердны колö тыра-мөскөс, ыжыджык тушааөс
да уна-сук-јөлаөс.

Ғерт, колтчыны-кө важ-моз овны да во-гөгөрға
35—50-пуд јөлөн мiрiтчыны, секи некущөм-кужөм
вердчыны оз ков, сөмын леҗав сарајыд турунтө кор
мөсҗасыд баксөны. Вердчыны-кужөм ковмас, кор гө-
гөрвоан, мыј таҗi виҗигөн да вердигөн **оз тенө скөтыд**
верд, а те најөс вердан.

VII. Жын-көрымыс, мөслөн, јöлыс артмө.

Бостамö лыстан да лыстытөм (сулалыс) мөсҗас.
Кыкнаныслы налы мунө көрым. Лыстан-мөскөс-вер-
дигөн көрым мунө мөссө-виҗөм-вылө дајi јөв-вөчөм-
вылө, а лыстытөмсө—сөмын мөссө-виҗөм-вылө, мед сiјö
оз омөлтчы. Омөлтчөмыс-виҗан-көрымсө рочјас шуө-
ны „подҒерживајущей“ көрымөн, а мөдсө „продуктив-
ней“-өн (прөдукт-вөчан-көрым). Мөскөс лучки-верди-
гөн жын-көрымыс мунө омөлтчөмыс-виҗөм-вылө, мөд-
жынјыс—јөв-вөчөм-вылө. Сөмын вывти-уна-јөла-мөслөн
јөв-вөчөм-вылас жын-көрымгыс унжык-нин мунө. Вер-
рөм-бөрад көрымлөн-пөтөсыс војдөр мунө омөлтчөмыс-
виҗөм-вылө, коласыс сегга вөлыс јөв-вөчөм-вылө. Мөс-

лы-кө, шуам, омөлтчөмыг-виқом-ради суткiөн колө 30-тув-турун, а ми гетам сылы пуд-турун, секи, инө, јөв-вөчөм-вылас колө сылөн сөмын 10-тув-турун. Сиқкө, омөла-кө мөстө вердан, сылы јөв-вөчны нинөмыг. Сөмын выль-вајөм-мөс қик-пыр-кукаҥасөм-бөрас вермө вөчны јөвсө аслас јажыс, көт сижөс и шыгјөн виқан. Колө мөстө вердны сиқи, медем сижө пыр өткод-јөла да қоҥвиқа вөли. Омөлтчөм мөс оз вермы гетны уна-јөв да бур-кукаҥ.

Крегтана-костын кывлывлан сорҥи,— мөскылдән-пө јөлыс вомас: бура-кө сижөс вердан, унжык и јөв гетас. Вөлөмкө сижө абу қик сиқи. Мукөд мөссө көт јеш-щө-јона-верд, јөвсө пыр-жө нин еща гетө. Америкаын көрым-понда јөв-чинөм-содөмтө зев-уна-ногөн төдмалмаөс. Нәјө-видлөгјас-серти мукөд-мөскыс бура да лучки-вердөмыг 50%—107% јөвсө кодтө, мукөдыс сөмын 10%—12%-өз. Вөлөмаөс и мөдарө: код-гурөлөн тақи вердөмыг јөлыс чинөма 20%—36%. П. Н. Кулешов, пропессор, америкаса-видлөгјасөн со-қықи өни крегтанаөс төдмөдө (виқөд мөдаргыс диаграммасө).

Сижө диаграммасө тақи колө гөгөрвоны:

Кықи ми и возын виставлим, лучки мөскөс вердигөн жын пөтөслуныс көрымлөн мунө прөдукт-вөчөм-вылө— сег јөв артмө; мөд-жынјыс омөлтчөмыг мөскөс виқө, кықи индөма мед-воқза виқас. Арталөмөн (возын висталам, кықи колө артавны) поқө төдны, сиқи-ө мунө мөскөс вердөм. Сиқ-кө лөө, сек смела поқө шуны, мыј мөс вајө көҥайнлы пөльза.

Щөган-мөс омөлтчөмыг-виқөм-көрымсө сымында-жө-кө виқө—лучки вердигөн прөдукт-вөчан-көрымгыс артмө јөв да гөс, ставгыс оз вермы јөв артмыны (мөд виғыс).

Сузчытöма вердигөн дерт оз вермы жöлыс уна артыны, кызi мi вiставлим возын; көрымлөн пötöслуныс мунö вoждöр омöлтчöмыс-вiзöм-вылас, сы-бöрын коласыс мунö жöв артмөм-вылö (кожмөд-вiзыс).

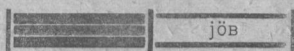
Вердны-кө мөскöс сöмын омöлтчöмыс-вiзöм-ради, мөскыд регыдөн сувтас, оз кут жöвсö гетны (нөлöд вiзыс). Јона-јöла мөс, лунтырја көрымгыс $\frac{3}{4}$ -сö вермө пöртны жöлө.

Диagramма.

Кытчö мунö вoждöм-көрымлөн пötöслуныс:

Омöлтчöмыс Прöдукт-вö-
вiзöм-вылö. чöм-вылö.

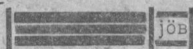
1. Шöркoд-Јöла-
мöскöс лучкi вер-
дигөн



2. Щöган-мöскöс
лучкi вердигөн



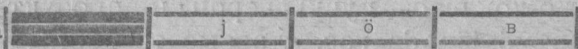
3. Сузчытöма, зeлы-
да-пырые, скупа
вердигөн



4. Куш-омöлтчöмыс
вiзигөн



5. Зев-ыжыд јöла
мöскöс вывти бура
(обильно) вердигөн.



VIII. Tödmaв vojdör möслыг-бурлуксө!

Омөлтчөмыг-виған-көрым, ми аңам виңжасыг, пыр өткоф, оз вежлаг. Вежласө сөмын јөв-вылө-мунан кө-рым. Омөлтчөмыг-виған-көрым көчаинлы некущөм пөль-за (кујөд-кынзи) оз сет. Пөльза воө сөмын прөдукт-кө-рымыг—јөлөн. Сиз-кө, медем унжык-пөльза богтны мөскыг, крестанинлы колө виңны сөмын јөлажык мөс. Јөла абу мөскыд поңө төдмавны во-гөгөрга лыгтөм-серти. Со-кызи сижө артавгө: во-чөж быд-төлыгга 1, 11 да 21-д лунјасө колө пасыны унаө-јөв сетас мөскыд сижө лунјасас. Шуам:

март-төлыгга 1-лунө сетис 12 тув

„ „ 11 „ „ 15 „

„ „ 21 „ „ 14 „

Та-серти поңө шуны, мыј мартын 10-лун мөс се-төма јөв 12-тувөн, ставсө—120 тув; 11-д-лунгаң 21-өд-лунөң (бара-жө дас лун)—15-тувөн-нин лун, став-сө—150 тув; 21-д-лунгаң 30-өд-лунөң 14 тувөн, став-сө—154 тув. Ставсө-инө, март-төлыгын сижө сетөма 424 тув јөв.

Тази-жө воңө быд-төлыгын артавны. Воыс пома-гас да ставсө өтлаавны,—төдмалан, унаө јөв во-гө-гөрөн лыгтөма.

Омөлык, ичөт-јөла-мөсјас во-гөгөрөн сетөны јөвсө сөмын 60 пудөң.

Шөркофдем-мөсјас—100 пудөң.

Бур, јөла-мөсјас —250 „

Бывти-нин бур-мөсјас 350 „

Мөстө туша-сертиыс он вермы төдмавны ыжыд-јөла алы ичөт-јөла сижө. Мијан-ног-кө бытө, ыжыд-кө

мөскыд, унжык і jöv sijö сетас, ічөт-кө, — еща-jөла, інө, sijö. Збылсө абу зік сізі. Овлывлө, ічөт-тушаа-мөскыс да ыжыд-тушаа-мөскыс өтмында-jөлаөг. Богтам, шуам, ыжыд-тушаа, —40-пуда мөскөс, сөтө sijö 160-пуд-jöv, да мөд-мөс, сөмын 20-пуда, 160-пуд-jöv-жө сөтө. Код-сө таяө кык-пые буржык візны? Төдөмыг, зөлажык-сө. Уна-мөс-пые-кө төдмавны буржык мөс, колө jöv пуд-лыдсө јукны сөкта пуд-лыд-вылас (160 п.: 40 = 4; 160 : 20 = 8).

Омөл-мөсјаслөн тазі јукөм-бөрас лө 3 да ещажык,
шөркод-демјаслөн 4 " "
бурјаслөн 5 " "
зев-бурјаслөн 6 " "
бурыг-бурјаслөн 7 да унжык.

Сезга јешщө квајтөдыг-кукаҥагтөз мөслөн jөлыс сөдө; квајтгаҥ дасөз пыр пөштө өтмоса сөтө; дасөдыг-кукаҥагөмгаҥ сезга заводітө чінны. Шоча-һин овлө мыј мөс сөдтө jөвсө 7-д кукаҥөзыс да 14-д кукаҥа-гөмөзыс бура сөтө.

Амерікаса пропессор Волл во-гөгөрга-выј-сетөм-гертыс арталөма пөлза 400-мөслыг. Сылөн відлөгјасыс бара-жө петкөдлөны: jөлажык мөскөс барышнөжык візны. (таблитгасө візөд мөдаргыс). 400 мөссө sijö, jöv-гертыс, јукөма 3-пелө да арталөма (арталөмыс өті-мөс-вылө):



	Гетöма во-гö- гөрөн вый.	Прöдукт-кö- рым-вылас вi- зöма.	Пöльза воöма (кöрым-донсö да дöз-дöритöмсö шы- бытöма).
I чукөр: jöла-мөс	660 тув.	158 шайт	174 шайт
II чукөр: шөркөфдем- jöла-мөс	525 "	140 "	126 "
III чукөр: омөльжык мөс	415 "	130 "	84 "

Со i роч-муын Смоленскей-кар-улын агроном Маковскейлөн арталöмыс:

60-ведра-jöv-kö-pö лыгтö мөс, сijö во-гögөрөн гетö 16-шайт-убытка.

90-ведра-jöv-kö-pö лыгтö мөс, сijö во-гögөрөн гетö 5-шайт да 50 ур убытка.

110-ведра-jöv-kö-pö лыгтö мөс, сijö во-гögөрөн гетö 1 шайт да 50 ур пöльза.

120-ведра-jöv-kö-pö лыгтö мөс, сijö во-гögөрөн гетö 5 шайт да 50-ур пöльза.

Кыз-гурö вердигөн-кө мөскыд еща-jöv гетö, сыыг сijöс оз-на поз омөлтны да еща-jöлаон шуны. Колö заводитлыны сijöс бура, лучки-вердны, — гашкө сijö унжык кутас лыгтыны, пöльза вайны. Мөс-жасыд-од мижан кужтөг да кыз-гурö-вердöмыг омөльгөг да ичöt-jöлаөг.

IX. Арталөмөн колө мөстө вердны!

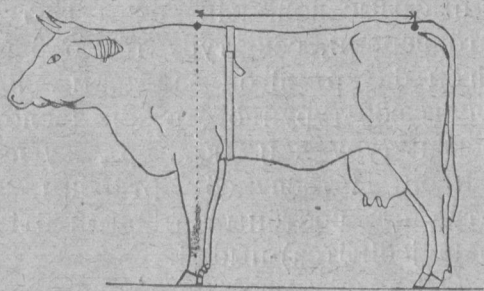
Мөсјасөс кык-ног вердөны: сетөны сылы турун да іңас мыјда төрас ласнө, — пөтас-пө да ачыс дугдас сојны, — лөбө төдмалөмөн, уна-ө-жө сылы сојныс колө.

Міјан крестана өнөң-на сөмын воңа-ногыс вердөны. Сіңи-вердигөн, төдөмыс, некор он кут төдны бурещ-көрым: лөбө кутан вывті-уна вердны, лөбө мөс-кыды оз ло пөттөңыс. Бур,-чөскыд-турун мөс уна вермас сојны, морт-моз-жө сіјө горшасө. Рушкуө кө-рым уна төрө. Рушкугаңыс көрым-пөтөс јіжө вірө. Відлагөмөн төдмалөмаөс, мыј уна-кө мөс сојас көрым-сө, пөтөсыс сылөн оз вермы ставнас вірө јіңны. Сің-кө, лишнеј уна-көрым бырөдөмыс көңајнлы пөльза абу, вошө сіјө весшөрө, кујөдөн бөр петө. Нөшта колө төдны: рушкуын-кө лишнеј-көрым, сы-вөсна мөслы лө-лавныс сөкыд. Мөдарө, омөль-көрымтө мөскыд лишнеј оз сој. Омөль-турунтө сетан-да, сіјө војдөр дыр лук-јыгө, буржык, пөтөсжык турун сөг корзө. Омөльсө нырнас вешталө, кокјаснас талалө. Мукөд-дырјі, сетөм-турунғыс пөтмөн бур-туруныс оз сур да сесса кујөдғыс кутас бөрјыны да бара-на оз ло пөттөңыс. Мөскыд туруна-дырјі-да цыг-нөсө-пөтөн кутас овны, омөлтчас, жугыльмө, јөвсө чөнтө, ачыс баксө. Көңајн лок-турун оз жалыт, помтөг вердө мөскөс, мыјда-кө-рым вес віңө. Төвбыд таңи, пөльзатөг, сіјө вердас ас-гыс мөссө. Тулысла-дор віңөдлас сарајас да шензө: „Турунөј-тај-нө зев-уна вөлі-а, чајті, тырмас...“ Тулы-сын турун міјан зев дона, нөбны он вермы, — неве-лаыс лөө карта-вывгыд скөттө чөнтыны. Сің-кө, воң-выв-арталөмөн мөскөс вердны мед-бур. Сөкі ставыс лөө гөнвоңад, төдны кутан кытчө мыјда көрым муно.

Х. Омөлтчөмыг-виқан-көрым гөкта-герті артавгө.

Омөлтчөмыг-виқан-көрым мөслы мөс-гөкта-герті-ыс гетөны. Мөс-гөкта поё төдмавны со кызі: шөр-төн-мурталөмөн (герпас-вылын кызі петкөдлөма) вој-дөр төдмавны кымын вершөка мөс-туша кузта-ногыс.

Сегга сізі-жө мур-тавны сылыг кыз-тасө морөс-гөгө-рыс, воэ лопатка-сајтіыс. Кузта-пет-көдлан-вершөк-лыдсө сегга богт-ны кызта-лыд-мын-даыс, — сіјө і лоас мөс-гөктаыд, сым-да тув. Пуд-лыдө-кө колө сіјөс пөрт-ны, сөмын јук 40-пелө.



Ловја-мөслыг гөктасө төдмалөм.

Роч-рөд-сора-кө мөскыд да јаја-кө сіјө, артмөм пуд-лыд-дінад 2-пуд нөшта содтыггө. Мөслөн-кө, шуам, тушаыс кузта-ногыс 25-вершөка, кызтаыс морөс-гөгөрыс 42-вершөка, — гөктаыс сылөн лоас (25 × 42) 1050 тув—(1050 : 40) 26 п. да 10 тув. Мөс мурталігад колө, медем мөскыд сулаліс вескыда, голасө вескыда-жө кутіс. Буржык сувтөдны сіјөс мур-таліг-кежлад кушөмкө жој-вылө. Посңі, кокніджык-мөслы омөлтчөмыг-виқан-көрымыс сөкыд да ыжыд мөслы-дорыс ещажык гетчө. Сіз-кө, буржык быд-мөс-көс торјөн вердны, быд-мөслы торја-лазні лөгөдны. Сіјө-көрым мөслы гетчө турунөн, лыбө іқасөн, лыбө

жугјөн. Бур ескө вөлі быд-лун-кө ещанікөн став-сі-кассө сетны. Мөс-көрым со-кызі колө артавны: быд-пуд-ловја-вес-вылө сетоны 1-тув віз-выв-турун. Мөс-кыд-кө 15-пуда, омөлтчөмыг-візан-көрым коммас сылы 15-тув-турун; 25-пуда-кө,—23—24-тув-турун (гырыг-мөслы вес-гертыс тув-мөд позө чінтыштны).

Id-іңас бур-турун-дорыг омөлжык, вынтөмжык. Вежны-кө, шуам, турун іңасөн, колө шуам-көт 24 тув-лыг жынсө—12 тувсө, секи-нын іңасыд содтыгө: 12-тув-пыдфныс колө-нын сетны 16-тув іңас. Горкніөн-кө мөстө вердан, секи турунтө позө чінтыштны. Көрым-сетігөн да арталігөн зев ковмывлө төдны кушөм пөтөслун вөр-турунлөн, рузөг-іңаслөн, id-іңаслөн, көзөм-бобөһаһ-турунлөн (клевер), жуглөн да мукөд-пөлөс гојанлөн. Пөтөслунсө арталөны пыз-пөтөслун-герты: өті-тув-пыз бөстөны арталігөн өті-пөтлөс-муртөс (кормоваја јединітса)-пыдфлі.

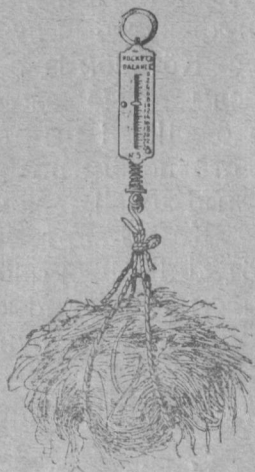
Өті-пөтлөс-муртөслы воча:

- 1-тув пыз.
- $\frac{3}{4}$ -тув жмык.
- 2-тув бобөһаһ-турун (клевер.)
- 3 тув візвыв-турун.
- 4-тув зөр лыбө id-іңас.
- 5-тув картупель.
- 8-тув скөт-морков.
- 10-тув скөт-гвеклө.
- 12-тув мөс-горкні—турнепс.
- 5-лыбө 6-тув су-іңас.
- 4-тув һур-турун лыбө вөр-турун
- 3-тув да $\frac{1}{2}$ зөр-жуг.
- 4-тув да $\frac{1}{4}$ рузөг-жуг.

Тажö-петкөдлас-гертыс, уна-пөлөс-көрымөн-верд-чигөн оз ло гөкыд артавны унао-турун-пыѳди мыж сетны. Шуам, мөс мијан 25-пудја, лун-кежлө колө сылы сетны 24-тув-турун: 12-тувсө турунөн, мөд-12-сө, турун-пыѳдыс, шуам, id-іңасөн да зөр-жугјөн, шөриөн пөтлөс-муртөс-гертыс. Артавны колө со-кызі: 12-тув-виң-выв-турунын 4 пөтлөс-муртөс. Кык-пөтлөс-муртөс-сө мијан колө сетны id-іңасөн, мөд-кыксө—зөр-жугјөн. Быд-пөтлөс-муртөс-жө воча 3-тув да $\frac{1}{2}$ зөр-жуг, кык-пөтлөс-муртөс-жө воча 7-тув зөр-жуг. Сің-кө, лунтырөн колө сетны мөслы 12-тув-турун, 8-тув id-іңас да 7-тув зөр-жуг. Тамындаөн сетөм тајө-кујим-пөлөс көрымыслөн пөтөслуныс лоө воча 24-тув виң-выв турункөд.

Лунтырја-көрым мөслы поѳө артавны нөшта мөд-ногөн: быд-3-пуд ловја-вес-вылө мөслы колө сетны өтi-пөтлөс-муртөс. Мөскыд-кө, шуам, 18-пудја, сылы ковмас сіңкө сетны көрым 6-пөтлөс-муртөс. Куш-виң-выв-турунөн-кө вердны, колө-інө сетны сылы 18-тув-турун (квајтыс бөгтны 3-тувјөн). Уна-пөлөс-көрымөн-кө 6-пөтлөс-муртөссө сетны, колө артавны вөңын вiстало-герти.

Быд-лун көрым-вегітны манлы-вө, дајдөзман. Медем мездысны сы-ыс, колө лөгөдны нарозно-сы-вылө дозјас. Отчыд вегітан көрымтө доз-јас, да пасјан унао лоө, мөдыс сег-са пас-гертыс i сетан, оз ков вегі-чыны. Төдөмыс, јона бур лоө, лөгөдан-кө сарајад вес-



Турун-нөб мурталөм.

іх либѡ беѣмен да шочи́ніка кутан-жѡ ѡшлывлыны кѡ-
рымтѡ, —тѡдмавны, онѡ торквы сетѡмѡн.

Іѣас буржык вердны шырѡмѡн. Шырны колѡ вер-
шѡкѡн-жынјѡн гыргаѡ. Шырѡм-іѣассѡ кѡтѡдѡны. Кѡ-
тѡдчѡны кык-ногѡн. Ѳтыс: шырѡм-іѣассѡ весітѡм-бѡ-
рын пуктѡны пельсаѡ да кіккалѡны сіјѡс пуан-ваѡн
(лышнеј уна-ва кітны оз ков); кѡѣалыштас—поѣѡ мѡс-
лы сетны. Мѡд-ногѡн: шырѡм-іѣассѡ зельда течѡны
пельсаѡ либѡ кущѡмкѡ дозјѡ, кіккалѡны шоныд-
ваѡн, сѡмын мед іѣасыс кѡтагыштас (уна-ва оз ков),
тупкѡны рѡгѡзаѡн либѡ кущѡмкѡ дѡраѡн, вевѣѡны
пѡвјѡн да кущѡмкѡ гѡкыд-торјѡн і лычкѡны. 2-3-лун-
мыгѣті іѣасыс сені шоналас да ѣебѣас—поѣѡ вердны.
Тазі кѡтѡдчігѡн колѡ лѡгѡдны кујім доз (картаад і
поѣѡ кѡтѡдчыны) да кѡтѡдны іѣастѡ ѡті дозјѡ быд-лун.
Он-кѡ кут быд-лун кѡтѡдны, іѣасѡн-вердчѡмыд коста-
мас. Кѡтѡдѡм-іѣас-вердгѡн колѡ сіјѡс солыштны. Ѳті-
мѡслы тѡлыг-кежлѡ еща-пѣрыг колѡ солыс 1-тув. Бур
егѡ сіјѡс і пыѣторјѡн гавкѣітыштны-да. Кѡтѡдѡм-
іѣастѡ пѡгѡн поѣѡ сетны сѡмын картаыд-кѡ шоныд.
Кѡѣыд-кѡ сіјѡ, шоныд-кѡрымыс колѡ відчысны.

Кѡѣыд-картаын-візігѡн мѡслы кѡрым колѡ унжык.
Кѡѣыд-дырјі суткіѡн 5-10-тув лышнеј-турун колѡ сет-
ны сылы. Кѡѣыд-картаын-візігѡн тѡвбыдѡн ѡті-мѡслы
мунѡ лышнеј турун 20—30-пудјѡѣ.

XI. Прѡдукт-вѡчан-кѡрым јѡв-герѣыс сетчѡ.

Прѡдукт-вѡчан-кѡрым-јылыс емѡс уна відлѡгјас.
Најѡ петкѡдлѡны, мыј весіг гырыс мѡсјассуткіѡн вер-
мѡны гѡјны пѡлзаѡн сѡмын 35-36-тувјѡѣ чорыд-кѡрым
(турун, либѡ іѣас, либѡ жуг). Таыг-уна сетан-кѡ мѡс-

лы чөскыд, -көчөм-бобоңаң-турун, сижө, ферт, гојас, сө-
мын сег көзайнлы пөлзаыс оз во-а: лишней-көрымлөн
пөтөслуныс оз вермы мөс-рушкусаң вірас вужны.

Шуам, мөслы вірас жіжіс 36-тув чөскыд-көчөм-ту-
рунлөн пөтөслуныс. Таыг сижө вермас вөчны зев-һин
28-губ јөв, сыыг уна оз. Сижө-чөскыд-көрым-вылө-кө
һишта содтан вына-көрым, сижө-жө мөс вермас егкө
сетны 60-тувјөз-јөвсө.

Прөдукт-вөчан-көрым мөслы сетчө: 1) јөв-гертыс
да 2) тыра-гертыс. Сиз-кө, мед-војдөр колө төдны,
унаө да кушөм-јөла мөскыд. Унаөсө төдмалөны весөн.
Јөв вегитөны безменөн либө төдмалөны сылыг вессө
кушөмкө веса-дозјөн. Ылөссө позө төдмавы прөстөј
стөканөн: стөканө төрө тувжын јөв. Колө щөщ төдны
јөвлыг сук-лунсө. Сижө төдмавы машина тсентропуга
ем агрономјаслөн, вөфитөны гөрғыс. Јөв-суктатө ылөс-
сө позө төдмавы і гортад. Быд-көзайка төдө сук-јө-
ла алі абу сылөн мөскыс. Тажө-төдмалөм-бөрын арта-
лөны көрым кызі сетны.

Суткіөн быд-кујім-тув-јөв-вылө сетчө 1-тув вына
прөдукт-вөчан-көрым (пыз, жмык, өтруб). Мі төдам-
һин, 1-тув-пызын, $\frac{3}{4}$ -тув-жмыкын—кыкнаныслөн вы-
ныс 1-пөтлөс-муртөсөн. Прөдукт-вөчан-көрым-јывгыд
пөзө либө шуны со-кызі: быд 3-тув-јөв-вылө колө сет-
ны мөслы өтө-пөтлөс-муртөс вына-көрымөн. Сук-јөла-
кө мөскыд, секи өтө-пөтлөс муртөс вына-көрымөн сет-
чө-һин быд 2-да-жын-тув-јөв-вылө. Жмык-кө донтөм,
а јөлыс донөңжык инө, секи 1-пөтлөс-муртөс-көрымтө
колө-һин сетны быд-2-тув-јөв-вылө. Буржык егкө лөө
став вына-көрымсө (жмыксө, пызсө да өтрубсө) верд-
ны сорлалөмөн.

Некор оз ков вына-көрым сетны мөслы тусөн, либө помејын. Колө вердны сижос ассө-торјөн, ічөтика көтөдыштөмөн.

Бур вегитны јөв быд-лун, либө он-кө сідисө слөјмы—быд 3-7 суткі-мыгті. Секи кутан төдны содтө оз мөскыд јөвсө. Көрымтөмла-омөльтчылөм, јөлыг-углөм-мөс другөн оз вермы петкөдлыны асгыс бур-лунсө: јөла алы јөвтөм сижө. Воас јаяс, секи јөв кутас содны.

Прөдукт-вөчан-көрымөн скөтөс-вердны-заводитигөн колө војдөр төдмавны, унаө-жө јөв вермас содтыны мөс лучкі-вердөмөн. Мыјөн мөскыдлөн јөлыс кутас содны да арталөмыс кутас індыны, мыј мөскөс лучкі-вердөм лоі, колө содтыны сылы лун-кежлө 1-тув вына-көрым. Сы-бөрын мөслы нөшта јөвсө колө содтыны. Сің-кө лоө, і көжаинлы быд 7 лун-мыгті колө содтыны јешцө 1-тувјөн вына-көрым лун-кежлө. Сің во-қө, кытчөқ оз дугды јөв-содөмыс. Мыјөн дугдас, лун 10—15-мыгті колө артыштны: унаө лунтырөн күтис вына-көрым мунны, мыј дон; уна-ө јөв мөскыд сетө лунтырөн, мыј дон. Арталан і адқан, ем-абу пөльза вына-көрымөн-вердөмыс. Ем-кө, воқө сіді кутан вердны, абу-кө, либө еща-кө, колө чінтыштны вына-көрымтө. Чінтыны сижос оз ков өтпырјө јөна уна, а нөжјө-нікөн, содталөм-мозыс-жө. Сетчөқ, чінтыгө, кытчөқ јөв-дон оз понды вештыны көрым-донсө, нөшта барыштор-на колыштны-і. Выј-вөчан-завод-кө матын, јөла-мөсјасыс зев-ыжыд пөльза, оз ков жалытны на-вылө вына-көрым.

Тыра-мөслы колө сетны вына-көрымтө унжык Тыргалөмсө мөслыс быд-көжајка төдө, нөјтчөм (кор-гысөм)-сертіыс. Тыргалөмыслы-кө 3-төлыс-гөгөр-нін, колө сылы сетны лішнеј 1-тув вына-көрым; жын-кы-

нөмалы — тувјөн-жынјөн вына-көрым; бөрја-помнас, кукаңаган-гөгөрыс-һин—2-тувјөн.

Нөшта өтi-тор колө төдны крестаналы, со мыј: јөла-мөслы кукаңасөм-бөрын 3—5 төлыг колө вына-көрымсө да чорыд-көрымсө сетны пөтлөс-муртөс-сер-тыс шөриөн. Медем ескө лунтырја-көрымыг жын-пө-төс-луныс вөлі вына-көрымыслөн. Шуам, мөслы лун-тырөн омөлтчөмыг-виңан-көрым 8-пөтлөс-муртөс сет-лім да јөв-вөчөм-вылө—6-пөтлөс-муртөс, ставсө—14-пөтлөс-муртөс. Сijө-жө мөслы вьл-вајөм-бөрын колө-һин сетны чорыд-көрымсө сөмын 7-пөтлөс-муртөс, а мөд 7-сө—вына көрым.

Быд-мөскөс кукаңасөм-бөрас өтi вежон, а верман-кө i кыкөс, колө вердны бура: небыд, пөтөс-көрымөн. Позө сетыштавны щөщ ічөтыкаөн ва-пыщкө-гудралө-мөн пыч. Төлыгжын-мыгтi сегга бара колө арталө-мөн заводитчыны вердны.

XII. Төлын мөстө веж-көрымөн-жө верд!

Ми быдөн төдам, мыј гожөмын лудын ветлігөн, веж-турун сојігөн мөсјас јөлаөгжык овлөны *). Мукөд-дырјi бур,-сыла-туруна-инөкө вегкавлас мөскыд, јөлыс-сылөн төдчымөн содө. Сijө сы-понда, мыј веж-туруныс мөслы јона лөгалө: веж-турун отсалө вөчны уна-јөв.

Төлын картаын-олігөн мөскыд веж-көрымсө оз адзыв, кос-чорыд-көрым-вылын олө 7—8-төлыгөз.

Јөзын муфержыкөгө мiјан-дорыг. Көн-гурө лөгөдө-маөг скөтлы төвга-пөскөтина да веж-турун-пыфди ас-

*) Веж-турунын ем аслыс-пөлдөс тор—вiтаминөн шуөө. Сы-вөсна i шуөны, веж-турун-вылын-пө мөсјасыд јөлаөгжык.

лыс пөлөс-көрым. Вөлөмакө, тајјасөс лөсөдны зев-кок-
ны, сөмын колө корны сещөм-көрымсө. Сещөм-көры-
мыс. Комі-муын вермас-жө лоны. Важөн ескө поэис
вөдйтны сижөс-да, егө төдлөж-а.

Картупельд-нө?! Оз-өмөј-нө поэ сижөс вөдйтны
уна, щөщ скөтлы вердны-і?—поэө, дерт.

Сижө бур-көрым мөскыдлы, өдјө да кокыда пөрө
јөлө. Сижөс колө вердны кыннас, путөг. Војдөр мыг-
кавны, сөгга гырысө поснөдны, медым мөс-вомө тө-
ріс, зев-поснісө шырны, медым сојігас сещөмнас ез
віңдыны да ез куртчавтөг нылавны најөс. Ныргалөм,
щыкөм, кынмавлөм, сіг-картупелөн оз ков мөстө верд-
ны. Оз ков вердны өтпырјө і уна-картупель. 25—30-
тувјыс уна лунтырөн оз поэ сетны. Уна-картупельыс
вермас мыт бостны, выјыс і јөлыс лооны омөльөс.

5-тув-картупельын пөтөсыс 1-тув-пызын-мында-жө.
Јөв-вөчан-вына-көрым мыјкө-мында картупелөн поэө
вежны. Шуам, мөслы, јөв-сетөм-сертыыс, лунтырөн
колө 6-тув вына-көрым (6-пөтлөс-муртөс). Сетны по-
эө со-кызі: 3-тув-пыз, лібө жмык, лібө өтруб (мед-
бур став-пөлөссыс сорөс) да 15 тув картупель. Карту-
пельөн-вердигөн мөскыд јөлажык лоас.

Картупельыс-өтдөр төлын вердны мөскөс веж-кө-
рымјас нөшта-на вермасны лоны, картупельыс бур.
Сижө—морков; төвбыд вермас номсөдлыны мөскөс да
зоңвізалунсө сылыс кутны. Морковөн-вердигөн мөс-
јөлыд буржык, чөскыджык да здоровжык. Выјыс—сіз-
жө. Морков сетчө мөслы кыннас, мыскалөмөн. Лун-
тырөн повтөг поэө вердны сижөс 50—60-тувјөз мөс-
кылө. Пөтөслун-сертыыс 7—8-тув-морков воча өті-
вөтлөс-муртөслы (1-тув-пызлы). Скөтлы-вердан мөр-
пов ем аслыс-пөлөс, абу сојан-коф.

Сегга ем бур веж-көрым—турнепс, мөс-горкнён мiжан шуоны. Сылыг бур-лунсө оз-на ставныс мiжан төдны, еща-во-на мiжанын вөдiтöны. Турнепс зев-јона лөгалө мөслы. Вердны сiјөс сiқи-жө, кықи i кын-кар-тупель: вөјдөр мыскыны, сегга поснөдны. Турнепс поснөдны ем машина, регыдзык сiјөн ужды мунас. Машinasө позө бостны өткөн (абу зев дона), лiбө ар-телтчөмөн. Пөтөс-луныс 10—12-тув-турнепслөн 1-тув-пызын-мында-жө; мөд-ног-кө шуны 1-пөтлөс-муртөс-лы воча 10—12-тув турнепс. Лунтырөн позө сiјөс сетны өти-мөслы 2-пудјөз. Гырыг, ыжды-јөла-мөсјас-лы позө сетны сiјөс i унжык.

Тащөм-көрымјасас мөскөс (да i мукөд-скөтөс) колө велөдны нащөникөн. Друг уна-вердөмыг вермас мыт бостны. Выл-көрымө-велөдiгөн вөјдөр вежон колө вердны сiјөн сөмын 5-тувјөн, сегга быд-лун iчөти-каөн содтыштавны.

Мiжанын, Комi-муын, мөс-горкныыг-бур көрым мөс-лы нiнөм абу. Унжык воыс мiжанын зера, а зерыс горкныыдлы зев лөгалө: быдмө сiјө бура, дај воө уна (пудовнаув-ид-му-ыжда-местаө бур-воө вермас воны 120—150 пудјөз). Öти-мөслы-кө төвбыд-кежлө лоө 100-пуд-гөгөр горкнi, сiјө зев бура төвјас.

Сiз-кө, iнө, колө турнепстө унжык көзны, медым мөсјасыд i төлын вежөд-вылын олісны. Секi најө бур-масны, шаңмасны да во-чөж јөлаөгжык лооны.

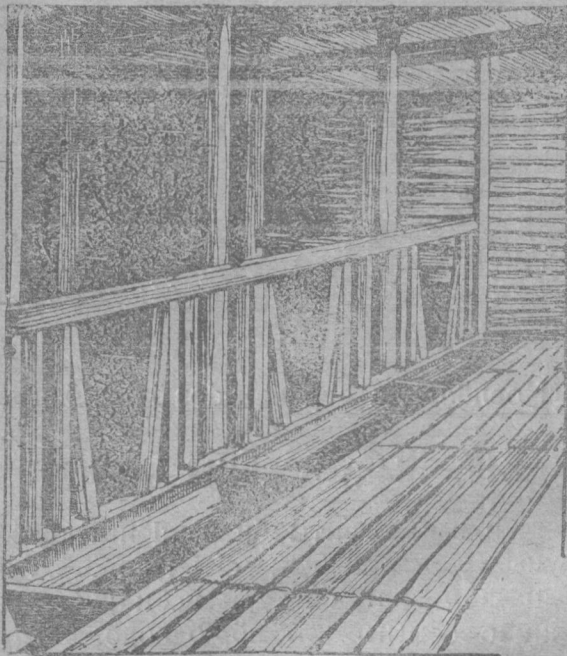
XIII. Лъагнiтө мөскыдлы лөгөд бурөс.

Мукөд-мөртыс гојiгөн нач-самтөм: став-гојантө пызан-вылө да возас кiскалас. Сещөм-мортсө елтöны мөскөн: мөс-моз-пө гојө. Тајө-шуөмыс важысан-нын

мунö. Мөскөс, ферт, некод сожны ез велөдлы, аслас
 сылөн вежөрыс морт-вежөрыс жона-ичот-даж. Мортды
 сожигас сожансö паңөн паңалө да киккалө-а, мөскыд,
 ферт-нын, киккалас. Сөмын сылөн киккалөмыс көңаји-
 ныслы жона мөртчө. Ласныјас мијан омөликөс: карта-
 пелөсө тувјыштасны кык-кујим палыч да вот теныд і
 ласны. Сецөм унжык-көңајствоас. Ласны-роңөд көңај-
 кајас турунсö леңалөны вела-помөн-тојлалөмөн, либө
 кокөн талалөмөн. Кытчө туруныс летчас, налы зик-
 вескод: кынөмыс-кө-пө мөскыслөн сумалө—адзас. Ви-
 зөдлан-кө,—туруныс жынјыс палыч-костјасөдыс везјөд-
 чөма ласны-бокас, наңөникөн гылалө мөс-кок-улө. Мөс-
 кыд, төдөмыс, оз визөдлы сы-вылө, талалө сижөс. Нөш-
 та ласныгыс сожигөн-на нырнас мыјда-турун ортсө ко-
 јас, буржык да сылажык турун короигөн. Сиз-кө, му-
 көд-дырји сөмын жын-көрымыс мөс-вомад воө. Мукө-
 дыслөн нөшта некущөм ласны абу, сарај-жоң шөрас
 роңтор вөчыштөмаөг да турунсö сеті сизи вескыда-кар-
 таас і леңөны. Таңинад јешщө-нын омөль, скөтыд не-
 кор прамеја-оз-пөтлы. Турун мијан пөраөн зев дона
 овлө, тази скөтөс вердны абу төлка. Артыштны-кө
 став омөльсө тази-вердөмыс, зев-өд уна кајас. Тала-
 лөм-турун-доныс ескө кущөм-бура позіс мөстө визны.
 Колө вөчны сизи, медем мөскыдлы, сетөм-туруныс (өб-
 ледыг-кынзи) ставнас вомас воіс. Сөкі ескө позіс лиш-
 неј-турунсö бокө вузавны да сы-дон нөбны вына-кө-
 рым (жмык, пыз). Колө вөчны бур-ласныјас, кытыг
 ескө көрымыд ез гылав, ез којсы мөс-нырөн, да по-
 зіс ескө сетчө-жө сетны сылы вына-прөдукт-вөчан
 көрым.

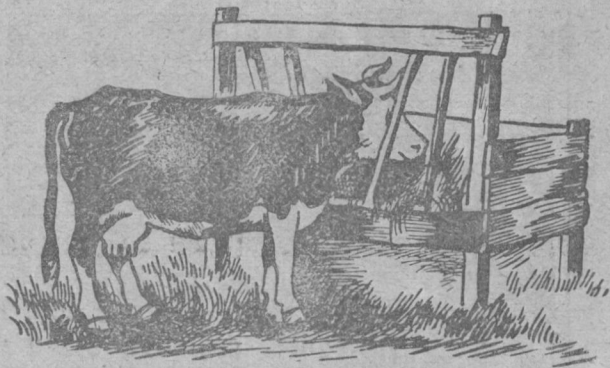
Выл-нога ласны—вердчан-доз (рочөн-кө—кормуш-
 ка) вөчны колө пөвјасыс, паскыдөг, аршын-пастаөс-

кымын, медем сiјö вöли пызан-код. Крепитны сiјöс ар-
шын-судтаа кокјас-вылö. Кујимла-дор боксö вест кујим-
ноль-судта вöснiдiк пöвјөн доравны, медем турун се-
тыг ез гылав бокö. Воэладорас вöчны мөс-јур-тöриг-
ыжда роэ. Воэладорас-жö лaгнiас, пызаныскöд öтвы-
лаö, бур ескö вöчны вор плакаыг, топыда, медем
сiјö-ворјас поэис сетны мөслы шырöм, лiбö кöтöдöм-
кöрым. Ворсö колö вöчны сiјi, медем турунсö бојiгөн
мөскыд суэöдалiс сiјöс вор-вомöныс.



Вердчан-дор уна мөслы етенö крепитöмөн.

Тащом-вердчан-дозьд төлыг-кыкөн агсө вештас. Лункосмөсөн колө сижөс весавны бусыг, колөм шогмытөм-өблефыг. Ворсө колө кор-гурө пожыштавлыны ваон. Вердчан-дозтө пофө картаад кытчөкө сҥен-бердө тувјавны, пофө лөгөдны і новлөдланаөс. Төдөмыг, новлөдлана-вердчан-дозьд буржык. Пофө, ферт, вердчан-дозтө мөд-пөлөсөс вөчны, сөмын мед сижө онјаміјан-лағныјасыг бур вөлі-а, скөтлы лөгалис да мед сојан сөг ез гылав; ез лојгы кујөдө.



Новлөдлана вердчан-доз өтик мөслы.

XIV. Кызі вердны мөскөс.

Міјан унжыкыс лунтырөн вердөны скөтсө кујимыг-Куш-турун-ізасөн-вердчигөн сизі і колө. Туруныг-өп. річ-кө вына-көрымөн да турнепсөн кутан вердчыны секи суткінас сөмын кык-пөрјө колө. Вердны колө пыр өти-кадө: өтчыдсө 5—7-часын асылын, мөдыгсө—5—7-часын рытын. Вердөм-вофвылас асылын 4—5-часын мөстө колө лыгтыны, лағнысө весавны бусыг-јо-

гыс. Мөслы војдөр колө сетны вына-көрым, лунтырја-пайлыс жынсө. Пычтө, отрубтө да жмыктө оз ков сетны помејон, колө сөмын пуркјалөмгыс неуна көтө-дыштны најөс. Поэо сетны көтөдөм-шырөм-іңаскөд сорлалөмөн, сөмын іңассө колө бостны кык-пөв унжык вына-көрым-дорыс. Вына-көрым-гојсөм-бөрын сетны мөслы шырөм-турнепс, жынсө жө лунтырја-пайлыс. Турнепс-бөрын зөліөтө сетны турун, жынсө-жө буржык турунсө не отпырјө сетны, а кујим-ноль-пелө жүкөмөн сіјө-жын-пайсө. Вердөм-бөрын мөскөс колө јуктавны шоныд-ваөн, гортың-шонтөм, а картайд-кө шоныд, поэо і сен. Луншөркадөз сегга мөслы колө спокој сетны. Секі сіјөс мөд-пөв лыстыны. Рытја-вердөм асја-вердөм-ногыс-жө нуөдны. Сөмын лыстыны секі вердчөм-бөрас-нын колө.

XV. Мыј колө төдны лыстыгөм-јылыс.

Лыстыгөм-јылыс мед-војдөр колө төдны кымыныс поэо мөскөс лыстыны. Мед-ыжыд-вөраа-мөслөн вөраас төрө сөмын 8-тув-јөв (2 крінча да жын). Мөдарө, мі төдам, мукөд-мөскыс отчыдыгөн лыгтө (20-тувјөз $\frac{2}{3}$ ведра). Та-герті, інө, мукөдыслөн јөлыс лыстигас щөщ артмө, вірнас вөраас локтө. Сің-кө, мукөдсө унжыкыс колө лыстыны, унжык-јөв сетасны. Комын міјан лун-кежлө лыгтөны кыкыс. Кыкыгөн-кө суткіөн сетө мөскыд 24-тув-јөв, секі кујимыгөн сетас сіјө 26—28 тувјөз, унжык 13,7% -вылө. Нольыс-кө лыстан, јеш-щө-уна јөв чөжан. Вітыс-квајтыс-лыгтөмөн јөлыд оз-нын кут содны, а чінас. Мөскыд секі вөјмө, жугыльмө. Јөла мөсјасөс колө лыстыны кујимыс, ічөт-јөлајасөс буржык кыкыс. Вө-гөгөрөн-кө мөс сетө со (100)-пуд

јөв (кукаңагөм-бөрын суткінас 25-тув), колө сіјөс кујимыг лыгтыны, ешажык-кө,—кыкыг. Кујимыг-лыгтыгөн мөслөн јөлыс сукмөжык.

Лыгтыгны колө пыр өтi-кадын. Кор-гурө-лыгтыгөмыг јөлыс чiнө. Кыкыг лыгтыгiгөн лыгтыгөм-костас колө лөгөдны 12-час, кујимыг лыгтыгiгөн—8-час.

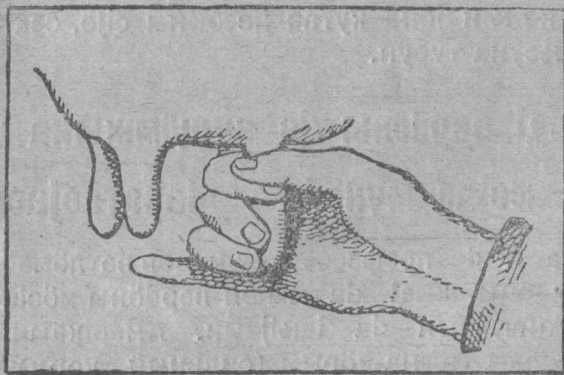
Пропессор Івашкевич шуө, ме-ногөн-пө, 100—140-пуд-јөв-сетан-мөскөс кукаңагөм-бөрас 4-төлыг колө лыгтыгны кујимыг, а бөрынас—кыкыг. Лыгтыгiгөн мөс-вөраыг војдөр петө кіжөр-јөв, сегга сіјө пыр өтарө сукмө да сукмө. Лыгтыны пыр колө помөзгыс, ме-дым вөраас һөтi јөлыс ез кол. Помөз-лыгтытөмыг, луныг-лунө јөв-колыштапөмыг вөраыс вермас вігмыны, щыкны. Јөвтө оз помөз лыгтыны челаф-улов, либө кор мөскыдлөн һөңјасыс вартчөмаөг либө дојмөмаөг да чужјасө, оз сет јөвсө. Сегга-өд уна-мөс помөз оз вермы сетны јөвсө лыгтыгас—дојдалөмысла, кужтөм лыгтыгөмла. Бабајаслы-кө шуан, мыј најө лыгтыгны оз кужны, сөмын серөктасны: нем-пө лыгтыгiм-да кужам-жө-кө а. Ескө збыль оз кужны, велөдчыны колө.

Јонжыка колө төдны лыгтыгөм-јылыг ыжыд-јөла-мөскөс-візігөн. Лучкі-лыгтөмөн сецөм-мөслөн вөраыс буржыка ужалө. Картаын мөс-вылө һекор оз ковгорзыны, колө сы-дiнө рамиңика матыгтычыны, бурөн. Горзыны да һөјтны-кө мөстө пондан, јөвсө сіјө чiнтө, ачыс вөјмө. Лыгтыгөм-возвылын колө кітө мајтөгөн мыскавны да мiчаа-косөз чышкыны. Мөскыд-кө уна, кујимөс лыгтөм-бөрын кітө колө выльпөв мыскавны. Пөдөһчатө колө бөгтны сөстөмөс. Сегга торја-дозјөн бөгтны сөстөм-дебыд-ва да һебыдик-рузум—чышкөд. Лыгтыгны-заводиттөз-војдөр сіјө дебыд-ванас колө мыг-

кавны мөскыдлыг һоңјассө да мичаа косөз чышкыны. Сегга пукыны жек-вылө да минут-мөд коккыдика зыравны вөрасө һоңјассө кыскаломөн. Зыралыштөмыс зев-һин лөгалө том-мөсјаслы, кукаһагөм-бөрас.

Мукөд-јөла-мөсјаслөн пыктыштавлө вөраыс да һоңјасыс,—секи һебыдика зыралыштөмыд зев-жө лөгалө. Сещөм-мөсјастө колө лыстыны һөжјөһикөн, видчыгөмөн, куға. Лыстыны, кытчөз став-јөлыс вөрагыс оз пет.

Мукөд-мөсјасыд [зелыд-һоһаөг, став јөвсө оз другөн сетны. Сещөм-мөсјассө 10.—15-минут-косталыштөм-мыгті колө бара лыстыны, овлывлө 2—3-тув јещщө-на сетасы. Буржык лыстыны өтпырјө кык-һоһ.



Со-кыјі колө лыстыны.

Лыстігөн һоңјассө оз ков везјөдлыны кык-чуһөн, а колө бостны һајөс кулакад да вылыһаһыс дорвыв-чуһјастө-топөдыштөмөн і лыстыны. Тајі-лыстыны заводитчигөн војдөрсө зев-делө кажітчас, сегга велалан-

-da, кокні лоö. Тақі-лыстігөн һоңјасыс оз везјысны, оз дојмыны; ödjöжык лыстыгöö.

Лыстысны колö китö-кресталöмөн. Профессор Івашкевич шуöм-герті кө, буржык лыстыны војдөр кык-воқза һоңсö, бöрынас—кык-бöрсасö. Скöт-доктор Скомоков шуöм-герті поçö лыстыны крестөн-крестөн: војдөр, шуам, вескыд-бöрсасö. Сöмын вескыд-киад пыржык колö бостны зелыджык һоңсö.

Med-воқза јöv-војтјассö колö леңны бокö, ортсö, оз пöдöнчаö. Лыстыгигөн һоңјассö һинöмөн оз поçмавтны. дугдас јöv-петöмыс, нөрöвитышт, бара вöрасö һебыдика һирсјöдлы,—сегга вылыс лысты, помöзыс. Зікöз-лыстыгöм-бöрын бара һоңјассö мыскав да бура косöз чышкы. Вердны мөстö лыстигас һинöмөн оз ков. Зев-кө-һин јона кутас пессыны сјјö, сек поçö гетыштны һеуна-турун.

XVI. Кызі вердöны да куцöмжыка лыстöны мөсјас мукöд-государствојасын.

Јурмалит да профессор Кулешов ветлöмаöг 1923-д воын видлагны, кызі да мыјөн вердöны мөсјасöс Америкаын, Англіјаын да даңјаын. Америкаын суткiөн гетöны мөсны вына-кöрым (сильный корм) 10—15-тувјöз; вывті-һин бур-мөсјаслы 25—38 тувјöз. Поçö шуны, мијан-крестаналы-кө сјјö вескыд-рöзöреһнö. Сени мед-бур мөсјас-пигыс öти-мөс, „Меј Вокер-Оллы“-һима, во-гөгöрнас лыстö 1000-пуд-јöv, кыс артмö 50-пуд-выј. Öти сещöм-жö уна-јöла-мөслы („Белла Понтиак“-һима) кукаһагöм-бöрас быд-лун вердöны 37-тув-вына-кöрым, 70 тув турһепс, 25-тув аслыс-ногөн-шом-

mödm (сілос)-көрым да лутсерна-турун. Вына-көрымас сорлалоны тув-нольд-жүкөд сов да кытыр-тојом-шом. Сещөм-мөсјасыс зев дона налөн ас-костаныс. Кукаң-донсө төргјас-вылын лептылоны 20.000 шайтөз. Өшјас сыыс донаөс, 3—4-пөв-на јешщө. Аслыс-пөлөс шоммөdm-көрым (сілосөн шугө) Америкаын зев радеј-төны. Сілостөг сені скөтөс некод оз віз. Сегга вер-дөны көзөм-турунөн да турнепсөн. Өти-тув вына-кө-рым сетөны мөсли 3-тув-сетөм-јөв-вылө. даңјаын јо-на вердөны турнепс-пөлөс-көрымөн. Сетөны сіјөс сут-кіөн быд-мөсли 2-пудјөз. Чорыд-көрымөн (турун, ізас) вердчөны зев-омөла: суткінас сетөны сөмын 10—12-тув мөс-вылө. Турнепс-пөлөс-көрымсө (турнепс, свек-лө, мөрков, картопел) сетөны сені зөңнас, а вына-көрымсө—коснас. Вердчан-көрым најө арталөны щөщ јөв-суклун-гертыс-і: сукжык јөла-мөсли унжык көрым сетөны. Арталөны најө со-кызі: омөлтчөмыс-візан-кө-рым быд 500 кілограмм (31 ¹/₄-пуд)-вылө ловја-мөс гөкта-герті сетөны сымда, выныс көні 4-кілограмм-вына-көрымын-мында-жө (10 тув). Прөдукт-вөчан-кө-рым-пыдди сетчө 3-тув-јөв-вылө 1-тув-вына-көрым; шөркөддем-сука-јөлалы сетчө унжык: 2-да-жын-тув-јөв-вылө—1-тув вына-көрым; сук-јөлалы 2-тув-јөв-вы-лө—1-тув. Та-бөрын сегга арталөны унаө да мыжык мөсли сетны. Шуам, прімер, мөс 28-пудја, суткіөн лыгтө 62-тув (кык-ведра)-јөв (тамда, лыгтөны сені шөркөддем-мөсјас). Сещөм-мөсли сетөны сені 12-тув турун, 75-тув свеклө да вына-көрым 18-тув.

1923-d-воын өтi-олыслөн даніаын вөлөма кык мөс. Најө со кущөма лыгтөмаөг:

Лыдпас мөслөн.	Арлыд.	В о - г ö г ö р с а			
		j ö в:		в ы j	
		пуд-лыд	суклуныс (% жира)	пуд-лыд	тув
46	13	809 ¹ / ₂	3,4	25	17
75	12	811	4	24	16

Өнi сенi емөг таыг-на-јөла мөсјас. Рочын, көнi заводтөмаөг скөтөс лычки-виңны да вердны көн-гурө бур-мөсјас-жө-нын лоөмаөг. Мөскуа-бердын Бутырскеј куторын өнi 500-ведраөң-нын мөсјасыс лыгтөны. Емөг мөсјас (Череповетскеј губерњаын), 13-да-жын-пудјөң вьтө во-гөгөрөн сетөны.

XVII. Вермас-ө-нө мiјан-мөсјас-помыг мыјкө бурыс лоны?

Воңын вiгталөм-сертi мi адјам, мыј мiјан мөсјас бура-вердөм-виңмөн вермасны јөлаөг лоны, да i рө-дыс нөжјөңкөн вермас справитчыны. Сijө ставыс ас-сајаным. Крестаналы јона колө быдтор төдны скөт-јылыг, уна колө сы-јылыг лыдфны. Агрономтө-өд пыр он сөрад новлөдлы, колө аслыд велөдчыны бура-төдмавны лычкискөтөс вердны. Мiјан, Комi-муын, агрономјас вөчавлісны вердөм-вiдлөгјас крестанскеј-мөс-јас-вылын зев-уналаын: Виңнын, Абјачојын, Кулөмдi-

нын, Часын, Јемдінын да мукөдлаын. Відлөгјас-герті
міјан-мөсјас лучкі-вердөмөн пырыг-пыр-жө вермөны
содтыны јөвсө 100—200 %-өз. Та-герті 1 позө шуны,
мыј міјан мөсјас лучкі, арталөмөн-вердөмөн вермасны
јөлаөг лоны. Скөт-бурмөм міјан өdjөнжык мөдас, кре-
стана-кө артельтчөмөн да товарішществојасөн богтчас-
ны тајө-ужас.

XVIII. Өті петкөдтас, кызі лучкі мөскөс вердны.

Шуам, мөс-міјан татчөс-рөдыг, 7-өд-төлыг квка-
нагөмыслы, 6-д-төлыг тыргалөмыслы. Мерајтөмөн-мур-
талөмөн сijө 18-пудја. Лунтырөн бура-вердөмөн (абу-
кө омөлтчылөм-бөрын) сетө јөвсө 15-тув. Јөлыс сук.
Колө төдмавны: уна-ө-жө сылы көрым сетны, да мы-
јөн?

Артавны колө со-кызі:

1. Омөлтчөмыг-візан көрым: 18-пудја-мөслы сет-
чө ($18 : 3 =$) 6-пөтлөс-муртөс.

2. Прөдукт-вөчан-көрым: 15-тув сук-јөв-вылө сет-
чө (возын шуөм-герті, $15 : 2\frac{1}{2} =$) 6-пөтлөс-муртөс.
Нөшта жын-кынөма (6-төлыгга)-мөслы тыргалөм-ра-
фыс сетчө 1 да жын пөтлөс-муртөс.

Ставыс, інө, 13-да-жын-пөтлөс-муртөс.

Возын мі шулім, мыј омөлтчөмыг-візан-көрым
сетчө мөслы турунөн либө ізасөн, либө жугјөн, а прө-
дукт-вөчан-көрым—вына-көрымөн.

Сегга віқөдлам, кущөм-көрым міјан-көзајствоын
ем? Шуам, ем: шөркодґема-візвыв-турун, нур-турун,
ід-ізас, жмыи, пыз, турнепс (мөс-горкні) да картофель.

Тамда-сікас-көрымөн со-қызі колө вердчыны:

1. Омөлтчөмые візан- көрым шуім колө сет- ны 6-пөтлөс муртөс:	}	богтам:	
		турун	6 тув = 2 пөтлөс-мурт.
		һур-турун	8 тув = 2 пөтлөс-мурт.
		ид-іңас	8 тув = 2 пөтлөс-мурт.

Ставыс 6 пөтлөс-мурт.

$3^{1/2}$ -тув = $3^{1/2}$ п.-м.

2. Вына-көрым шуім колө сетны $7^{1/2}$ -пөтлөс-мур- төс.	}	пыз			
		жмык сорөс			
		картупель	10	-тув = 2	п.-м.
		турһөпс	24	-тув = 2	п.-м.
		сов	4-5	зөлөтһык	

Ставыс $7^{1/2}$ п.-м.

Җик-ставыс 13 да-жын п.-м.

Поэо, җерт, і мөд-ногөн вөчны, сы-серті, кущөм
көрым донтөмжык да кущөм унжык көҗајствоын ем.
Тані мі сөмын воҗын-шуөм-серті вөчим.

Вісталам нөшта, тані кущөм вынаөө вына-кө-
рымјас.

Вына-сікас көрымјас:

1-тув-сорлалөм пызын 1 пөтлөс-муртөс.

Тувжын шабді-көјдөсын 1 п.-м.

1-тув өтрубын 1 п.-м.

1-тув аңкыщ да віка-пызын 1 п.-м.

Вежөд көрымјас:

12-тув мувыв-турунын

14-тув віз-выв турунын

10-тув вікаын

6—8 тув бобөһанын

11-тув капуста-корјын

}	1 п.-м.
	1 п.-м.
	1 п.-м.
	1 п.-м.
	1 п.-м.

Кушом-ыгајас крестянылы колё лыдыны:

1. А. Н. Юрмалиат. Как кормить и содержать коров и телят. 10 к.
2. А. Н. Юрмалиат. Как кормить молочный скот 9 к.
3. А. А. Скоморохов. Будет за коровой уход, будет от нее и доход 15 к.
4. Долигин. Молочное дело в крестьянском хозяйстве 9 к.
5. Гаркава. Как правильно кормить молочных коров 15 к.
6. Зубрилин. Травосеяние на крестьянских землях 15 к.
8. Харченко. Корнеплоды 8 к.
9. Орлов. Как правильно кормить и содержать скот 12 к.
10. Браунер. Как заставить корову давать больше молоко 8 к.
11. Ростовцев. Выбор молочной коровы 6 к.
12. Брауэр. Ядовитые растения 30 к.
13. Базыкин. Крестьянская конференция 12 к.
14. Субботин. Суд над коровой (пьеса) 30 к.
15. Добровольский. Устройство и оборудование небольших маслобойных заводов 20 к.
16. Лискун. Корова на дворе—вода на столе . 15 к.
17. Фридолин. Выбор молочной коровы 15 к.
18. Фридолин. Кормление с расчетом 15 к.
19. Заражский. Возделывание вики и пеллюш . 15 к.



донус 15 ур «К».