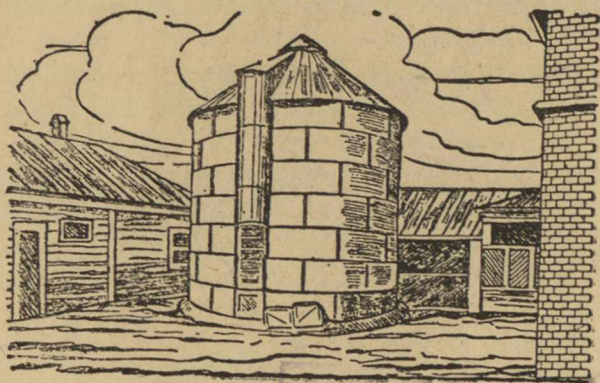


~~А 29-10~~
~~85~~

Агр. В. ГИННОВ

КЫЗИДАМЫ
СИЛОСУТНЫ
КОЛХОЗЖАСЛЫ



1931. 13.
Акт № 4382

ССРС-са ЛӨЗЖАСЛӨН ШӨРСА ЫГА ЛЕЖАНИН

Москуа

1931



2222

UNIVERSITY OF MICHIGAN LIBRARY

1900

Коми-3

3-1691

Агр. В. ГИННОВ

КЫҢИ ДА МЫ ГИЛОСУТНЫ КОЛХОЗАСЛЫ

ССРС-са јөзаслөн шөрсә иҗа мезәнин

Мәскуа

1931

Копия
1971-81

КОЛХОЗНИЦЫ
ЭКОНОМИКИ
КРЫМ АРМИИ

Уполн. Главлита В-3071

Заказ 1503

Тираж 450 экз.

Книжная ф-ка Центриздата Народов СССР. Москва,
Млюзовая набережная, 10.

ВОЗКЫВ

„Коммунист партијаон Љенинској вескӧдлӧм вӧсна, Совет Сојузлӧн лоисны зев гырыс политическӧј да хоҗајственнӧј уепехјас. Пјатилеткалӧн зев гырыс ужјас нуӧдан планыс нуӧдсӧ олӧмӧ ноль воӧн, весиг ичӧтжык кадӧн. Вӧвлытӧм збој зилӧмӧн да пролетариат госуҗарстволы став преданностнас рабочӧј класс да сижӧн вескӧдлан ужалыс крестана отсалӧны венны овмӧс боксаӧн топавлӧм-зескалӧмјас. Сиз, паскыда совхозјас течӧм да дорвыв коллективизација подув вылын кулакјасӧс кыз классӧс бырӧдӧм отсалисны нуӧдны наӧн проблема. Ӧни, кодыр ми наӧн проблемасӧ разрешитим-нын, ми вермам шӧщ бостчыны разрешитны и скӧт виҗан проблема, кодӧ ӧнија кадӧ зев тӧдчана проблема. (Ј. Сталин XVI-д партсјезды ВКП(б) ЦК-лӧн политотчот).

Сталин јортӧн сувтӧдӧм мог зев гӧгӧрвоана: зев тӧдчана условјӧдӧн гырыс ужјас нуӧдан план тыртӧмын лоӧ пјатилеткалы продовољственнӧј база лӧсӧдӧм. Јајлӧн, јӧвлӧн да скӧт жырјаслӧн јӧзӧс вердӧмын тӧдчанлуныс быдӧнлы гӧгӧрвоана. Кӧт и соан-јуанӧн ужалыс војтырӧс снабжајтӧмын мијан емӧс-нын вел гырыс бурмӧмјас, сӧмын мијан ӧниӧз-на сулалӧ партија XVI-д сјездӧн сувтӧдӧм мог — „во мыҗти тырмымӧн лӧсӧдны јаж“ да воӧз бурмӧдны мукӧд соан-јуанӧн снабжајтӧм. Тајӧ могыс мијанлы нуӧдны вермана. Возмоҗностјасыс сижӧс разрешитны мијан емӧс. XVI-д сјезд вылын Јаковлев јорт шулис: „дерт, ми тащӧм, быттӧ вӧчны вермытӧм моҗтӧ, кызи јӧв да јаж кык пӧв содтӧм, сувтӧдны вермам, вермам јолӧмӧ нуӧдны, сижӧс нуӧдигӧн-кӧ медвоӧ совхозјас да колхозјас паскӧдан подув вылын бостам асланым киӧ бур рычаг да сижӧ рычагнас кутам вескӧдлыны кужӧмӧн, большевик самӧн“.

Скөт виқан продукцияыс (јај, јөв, выј, гөн, кучік) өніја эскавлөмлөн помкајасыс петөны мјан өтка посні крестана овмөсјасыс, најө характерыс. Мі-өд төдам, тащөм овмөсјасыд вынтөмсө, ічөтөс сетөны докодсө. Міјанлы тырмымөн продукция рынок вылө најө сетны оз вермыны дај воэө оз кутны вермыны. Кытөн-нө татыс петан тујыс?

Олөмыс зев бура петкөдліс, мыј збыл вылө скөт виқөм паскөдөмын да тани лөбм став временнөј эскалөмјассө бырөдөмын, — кыці-і һаһын, медвескыд тујыс совхозјас да колхозјас паскыда течан туј. Сөмын совхозын да колхозјасын верман кужөмөн борјыны скөт да һуөдны скөтөс бурмөдан (племеннөј) уж, стрөјитны шоныд гідјас да лөсөдны скөтөс нормаөн вердөм, кадын корлыны ветеринарнөј өтсөг, самөн пуктыны скөт виқөм помыс прөдукта перерабатывајтөм да с.в. А тајө өдјө кыпөдас скөт виқөм помыс прөдукта бөстөмсө да докодсө.

Скөтлы көрым подув (база) лөсөдөм лөө медықыд да медколан условјөөн скөт виқан овмөс бура һуөдөмын. Көрым подув лөсөдігөн колө зільны іспользујны опытсө мукөд странајаслыс.

Торја странајас торја ногөн һуөдөны ассыныс көрым лөсөдөмсө. Шуам, Германияын сіјөс һуөдөны виқјас бурмөдөмөн, турунјас да корнеплодјас көзөмөн да сілсоујтөмөн. Америкаын медеасө көрымсө лөсөдөны сілсоујтөмөн. Міјан, соціализм нога гырыс овмөсјас условјөјасын көрым лөсөдөм дағтөмсө поэө һуөдны быд ногыс, дај гырысжык резултатјасөн.

Төдыс колхознықјас шуөны, сілосыд-пө — сіјө скөт виқөмад трактор. Та вөсна мјан сојузын көрым сілосујтөм сувтас зев воэі местаө. Тајө меропріјаттө вылыс мјан колө виқөдны кық зев ыжыдтор вылө скөт виқан овмөс кыпөдан мог һуөдөмын.

Колхозјаслөн да совхозјаслөн лыдпас өдјө содөмыс лөсөдө зев бур подув сілосјас лөсөдөм да көрымјас сілосујтөм выло, кущөмыс абу дај оз вермы лоны капітализм странајасын.

1931 воын правительствотоон сетома местајас вылө индөдјас 100 миллион центнер сѣлосујтөм көрым дагтөм (заготовитөм) жылыг, на пыщкыг 75% лоө сѣлосујтөма гујасын да траншеја-јасын, а 25%-ыс — сѣлосујтан башњајасын.

1931 во вылө Сојузса Наркомземөн вынөдөдөма вөчны кирпичыг 4000 да пуыг 4000 стандартнөј башња. Быд башњаө кутас төрны 300 тонна.

Сѣлос — сѣјө сещөмтор, кодѣ щөктө төждыены быд поснѣтор вөсна. Та вөсна бур ескө вөлі организујтавны кружокјас сѣлосујтан уж төдмалөм могыс. Сѣлос вылын шефствувјтыс комсомоллөн колө котыртны тајө ужсө. Сѣ-жө колө котыртавны сѣлоснөј бригадајас совхозјасын да колхозјасын да паскөдны на костын ордјысөм сѣлосујтан план тыртөм куза, вөчөм сѣлос буржына испөльзујтөм куза, сѣлос жылыс јонжыка литература паскөдөм куза, да с. в. Мед быд сѣктса комсомол јачејка вөлі ударнөјөн сѣлосујтан кампанњө нуөдөмын.

Ударничество да сөцордјысан методјас колө вужөдны селсоветјасө, кодјаслы колө сѣлосујтан уж вылө торјөн-нын вѣзөдлыны, лыдныны сѣјөс медвоzza могөн.

Централнөј Исполнительнөј Комѣтет шуис сѣлосујтөмын гырыг успехјас вөчөм селсоветјаслыс кывзыны отчетјас Централнөј Исполнительнөј Комѣтет Президиум вылын.

1. Көрым лөсөдән моґ колхозјасын.

Медыжыд тырмытөмторјөн колхозјасса скөт виқөмын өнија кадө, ҫерт, лоө корым омөла лөсөдөм. Уна помкајас вайөдисны ташөмөҫыс. Медгырысјасыс на пыщкыс: виқјаслөн да пөскөтиналөн улын производительност да улын урожај сени унаыс локтөм, весіг скөт виқан колхозјасын һаһөн вөҫитан площадьјас серті, көрым вөҫитан площадьјас тырмытөмөс — һаһсө унжык вөҫитөны көрым дорсыс. Јона торкө көрым лөсөдөм-паскөдөмлы бобөвөј културајас (вика, анкыш, пелушка, скөтлы вердан чечевіца, вөв бобы, лупін да мукөд) омөла вөҫитөм да скөт вөҫитан овмөсјасөс вына көрымјасөн (жмык, өтруб) омөла снабҫитөм. Нөшта медбөрја помка — көрым сіло сујтөм — корым лөсөдөмын ташөм зев төдчанаторсө — омөла паскөдөм.

Һинөмла јона паскөдчыны, мыј колхозјасын скөт виқөм паскөдөм, а сіжкө і зөһнас колхозса овмөс кыптөм топыда јитчөмаөс көрым лөсөдән моґкөд. Сөмын бура сјөс нуөдөмөн колхозјас вермасны наҫертчыны ассыныс скөт содтөм вылө, сіжө і сылыс-качествосө бурмөдөм вылө, скөтлыс товарностсө кыпөдөм вылө.

Сөмын олөмыс петкөдлө, мыј турун көзөм һі, корһеплодјас көзөм һі, весіг вына корымјас лөсөдөм торјөн бостөмөн оз вермыны вескыда разрешитны көрым лөсөдән моґ. Колө сізі бөрјыны көрым быдтасјассө да налы торјөдны сешөм места, мед лөсөдөны колхозса овмөсө тырмытөм көрым. Сы кынқи, көры-

мыс мед вөлі донтөм, уна пөлөс да пөтөс, мед көрым лөсөдөмыс вөлі мездө овмөсөс поводдааыс да стракуйтис мед сійөс көрым вошөмыс. Ставас тани зев ыжыд отсөг сетө көрым сілосујтөм.

II. Көрым сілосујтөм да овмөсын сьлөн коланлуныс.

Сы вылө тujө быдпөлөс веж быдмөг (ачыс быдымыс турун, көзөм турун, подсолнух, пуктас корјас). Сілосујтөмөн најөс поңө пөртны чөскыд көрымө көт кушөм зера поводдаа дырјі, кор турун чукөртны нөтi оз поң.

Оз ічөтжык пөльза овмөслы сілосыд вај і косөд војасө, кодыр сілосујтөмөн поңө заптыны төв кежлө быдсама јог турунјасыс, кыз заа турунјасыс, пу корјасыс да мукөдыс бур көрым. Сы кынчi косөд гөжөм шөрын, зерөмјас борын сы вылө пыр поңө көңны регыд воыс кушөмкө турун (шуам, зөр сорөн вика) да вiзтыны сiјөс сiлосујтөмнас төв кежлө.

Быдсама корнеплодјасыс корсө поңө вiзны төв кежлө сөмын сiлосујтөмөн. Корнеплодјас пыржыксө ідравлөны ар заводитчiгөн, кодыр шөкыджыка овлө лок поводдаа, кодыр, ферт, оз вермы лоны некушөм борнi корсө шондi воңын костөм јылыс. А корнеплодыд-кө көзөма вөлі уна, вежнас (сілосујтөгыс) вердны ставсө он вермы.

Сөмын сiлос вермас вiзтыны свеклө-сахар да крахмал производствоыс өдјө шыкан шыбласјас (жом да мјазга), он-кө вермы сiјө шыблассө ставнас вежөн вердны либө костыны.

Сілосө сiң-жө вермасны мунны пуктасјас консервiрујтiгөн шыбласјас, капуста кор, подсө, подсолнух јурјас, картофел кор да мукөдтор.

Сілосујтөмыд торјөн-нiн колана уловат сынөда, војывжык рајонјасын, көнi вөдiтөны кукуруза либө

подсолнух, кодös посныѳика вундалöмөн зöңнас вердöны скöтлы.

Нöшта ем öтi буртор көрым сiлосуйтöмын. Көт кушöм бура ез мун турун пунктöмд, пыр вермö вошны жона пötöса турун торжасыс (зöриҕыс, коржасыс) турунсö костiгөн, кыскалiгөн, весiг зорöдö лiбö лебулö течöм бöрын-нын. Сiлосуйтöмөн тајö пötöса торжасыс колöны зöңнас. Секi (сiлосуйтiҕас) вердаса веществожасыс вошöны сöмын турун шуҕöдiҕас. Тащöм вошöмд секi ескö лоö, сöмын абу зев ыжыд (10%).

Сiлосуйтöм көрымлы ешажык колö местаыс сiлосуйттöм көрым дорыс. Сiҕ, сарајö пунктöм тонна турун бостас местасö еша вылö 11,3 куб. метр, а сiлосуйтöм көрымлөн тоннаыс — сöмын 1,4 куб. метр.

Көрым сiлосуйтöмд нöшта i сiјөн бур, мыј секi сiјö озжык вермы вошны пö жаржасыс.

Сiлосуйтöмд нöшта мукöд боксаң-на бур. Көрым сiлосуйтöм чiнтö му площаѳсö, кодi колö скöт вердöм вылö мукöд ногөн көрым перјiгөн. Америкаын шуöны, сiлосуйтöмыс-пö отсалö вердны сiјö-жö площаѳ му вылас скöтсö кујiм мында луд вылын скöттös вiҕöм-вердöм дорыс да кос көрымөн (тöвса тöлысжаснас) вердöм дорыс.

Тајö вынсöдчö i мiјан олöмын мытчöдјасөн. „Геролд“ коммунаөн (Мöскуаса област) көрым сiлосуйтöм отсалiс сылы 80 га вöдiтан муөн вiҕны 120 мös. Зөр сора вiка да подсолнух сiлосуйтöм (нарошнö сiјös сы вылö көзöны) сетö налы öтi гектарыс 50 тонна бур (сочнöј) көрым, 10 пöv унжык, мыјдта сiјö-жö гектарыс вöлi воö сiлосуйттöгыс. Воҕö мös лыдсö тајö коммунаас шуöма содтыны 240-öҕ, сiјö воны кутас быд гектар му вылö кујiм мöскөн. Тащöм успехнад коммуналы поҕö i нiмкоѳасын.

Сiлосуйтöмлөн бурлуныс сiнвоҕын-нин. Сöмын сiлосуйтöм нуöдöмыс-нö, га шкö, донөн кутас сувтны? Оз

сілосујтөм көрым донтөмжык корьеплодјасыс і туруныс. Сің, 1928 воын „Госплемкультура“ трест совхозын (Мөскуаса област) подсолнухыс вөчөм сілөслөн өтї центьерыс (асдоныс) вөлі сулалө 22 ур, зөр сора віка сілөслөн — 44 ур, скөт көрым сьеклөлөн — 74 ур, турнепслөн — 34 ур, картопеллөн — 1 ш. 69 ур, бобөнаң турунлөн — 1 ш. 43 ур да зөр сора віка турунлөн — 4 шәјт.

„Геролд“ коммунаад сілосујтөм подсолнух центьерыд сулалө 30-36 ур, а сілосујтөм зөр сора вікаыд — 48-60 ур. Сөмын зев лок, тајө коммунаыслөн абуөс лыдпасјасыс мукөд көрымјас асдон јылыс-да. (1928 воын турнепс најө абу көзлөмаөс, а став турунсө зера гожөм вөсна сілөсујтөмаөс).

Вөлөгдаса молочно-хоәәјственнөј институтса учебнөј овмөсыс бөрја лыдпасјас сертї, асдоныс өтї кілограмм јөвлөн (көрым сертї) сілөсөн вердїгөн 10% вылө улынжык, сілөстөг вердөм сертї.

Став тајө лыдпасјасыс петкөдлөны, мыј сілос донтөммөдө јөвсө.

Сілосыдлөн нөшта зев төдчана пөтөс выныс. Сілосыд корьеплодкөд-жө пөтөс, а бур сілос-кө — пөтөсжык-на. Сің, кукурузаыс вөчөм центьер сілос вежө центьерөн жыңјөн бур турун. Америкаөеңјас арталөны, мыј пөтөснас 3 кілограмм сілөс вермө воқсаны 1 кілограмм бур бобөнаң турункөд.

Тајө став кыңғыс, сілосыд скөт гыркпыщкөсыдлы зев бур.

Сіјө бур, матысмө ул турун дінө-да. Сілосујтөм көрымыд сочнөј і пөтөс.

Төвнас сілөсујтөм көрымөн скөтөс вердөмөн лудыв көрым вылө, веж турун вылө вужөм скөтлы нінөм омөльсө оз вај — оз омөлтчы заңвіқалуныс дај јөлыс оз чін.

Овмөсын-кө ем сілосујтөм көрым да гожөмын һекытчө леңны скөтсө (пөскөтінаыс-кө абу), секі (го-

жөмнас) пөчө вердны скөттө сілөсүптөм көрүмөн; сіјө-өд во гөгөр чөж оз шык — олө арсаңыс да көчөм турун вотөз, скөтыд бура сіјөс сојө і гөжөмын.

Көрымтө сілөсүптөмыд сіз-жө зев јона отсалас і „белокјасыс“ шығјалөм бырөдөмлы. Көрымын белокјасыс төдчанлунсө мі төдам-һин: натөг скөтыд оз вермыны бура быдмыны да сетны колөм мында јөв. Жмыкыд да өтрубыд (сені белокыс уна) мјан јона-на оз тырмы. Та вөсна өні сулалө мјан мөг — аңыны белока донтөмжык көрым. Тајө белокыс ем бөбөвөј быдмөгјасын (бөбөһаһ, луцерна, соја да мук). Сөмын мі індылім-һин, турун вылө најөс костігөн уна белкөвөј да мукөд веществојас вошөны. Сілөсүптгөн тајө дона белокыс колө пөштөі зөһнас.

Скөтлы төлын сочнөј көрымјас коланлун јылыс быдөһлы төдана. Сөщөм сочнөј көрымнас мјан өні өз-на вөлісны сөмын көрһөплөдјас. Та вөсна өні, көдыр сочнөј көрым пыддөі кутіс щөщ кыптыны сілөс, уна овмосјас сочнөј көрым борјгөн оз төдны мыј і бөрјыны: көрһөплөдјас алі сілөс. Унжык рајонјасыс хоңајственнөј условјөјассө пыддөі бөстны-кө, медвескыдөн лоө ташөм вөчөм: „көрһөплөдјас і сілөс“. Оз ков вунөдны, медыжыд тырмытөмыс көрһөплөдјас вөдтөмын — налөн вылын асдоныс, а сіјө јітчөма улын механізаціјакөд да көрһөплөдјасөн ічөт плөщад көзөмкөд.

III. Мыј колө бура сілөсүптөм куңа.

Мед лөсөдны сілөсүптөм бур көрым, колө төдны, мыј лоө (көрсө) көрымыскөд сіјөс сілөсүптгөн.

Сілөс гуө лібө башһаө вежөн пуктөм көрым кутө шонавны. Температурайслөн содөмыс муһө сы серті, кызі көрым пыщкас паскалөны бактеріјасыс, кодјас вөсна көрымыс і кутө шоммыны.

Наукаөн төдмалөма, мыј быд пөлөс бактеріја вермас бура паскавны сөмын секі, көдыр налы ем колана

условјојас. Мукѳдыслы на пышкыс колѳ уна сынѳд да еща шоныд. А мукѳдыслы мѳдарѳ — сынѳдыс нѳтѳ оз ков, а колѳ сѳмын шоныд. Сѳлосујтѳгѳн колѳ, дај ыжыд пѳлза сетас, молочно-кѳслѳј бактѳрѳјаслѳн уж, а оз ковны да сѳмын локвајасны маслано-кѳслѳј, ук-сусно-кѳслѳј, слѳчевѳј да гнѳлостнѳј (сѳстан) бактѳрѳја-јаслѳн ужыс. Сѳлослы пѳлза сетыс молочно-кѳслѳј бактѳрѳјајаслы пѳштѳ оз ков сынѳдыс да вермасны паскавны (рѳдмыны) 5-сањ 55 градусѳ (Целсѳја сертѳ) температураѳн, сѳмын нѳшта јонжыка паска-лѳны 37-45 градуса (Целсѳја сертѳ) температураѳн. Ук-сусно-кѳслѳј бактѳрѳјајас медсасѳ паскалѳны 20-30 гра-дуса (Целсѳја сертѳ) температураѳн, сѳмын мед сынѳ-дыс уна вѳлі. Слѳчевѳј бактѳрѳјајас заводѳтѳны пас-кавны 22 — 30 градуса (Целсѳја сертѳ) температураѳн. Гнѳлостнѳј (сѳстан) бактѳрѳјајаслы вылын температураыд оз туж, а сынѳдыд зев колан.

Та вѳсна, мед ескѳ вермѳсны паскавны пѳлза вај-ыс бактѳрѳјајасыс, да мед ескѳ кутны (падмѳдны) ков-тѳм бактѳрѳјајассѳ паскалѳмыс, колѳ тѳдны ташѳм условјојас да вѳчны со кушѳм ногѳн.

Сѳлосујтан гу, траншеј лѳбѳ башња колѳ лоны гѳгрѳсѳн лѳбѳ уна пелѳсаѳн, јос да вескыд пелѳсјас-тѳг, мед кѳрымыс пуксѳс топыда да вѳтлѳс сетыс став сынѳдсѳ. Мѳдногыс, кычѳ мѳ индылѳм-нын, кутас-ны паскавны сѳлѳсујтѳмлы вред вајыс бактѳрѳјајас. Та вѳсна-жѳ сѳлослѳн стѳнјасыс колѳны шылыдѳс да чѳк вескыда сулаланѳс. Он-кѳ сѳчѳ вѳч, стѳн бокас зырт-чѳм вѳсна лѳбѳ ѳѳѳткоѳа лѳчкысѳм вѳсна кѳрымыс оз ѳткоѳа кут пуксыны. Медбѳрын сѳлос гулѳн (траншеја-лѳн, башњалѳн) стѳнјасыс да пыдѳсыс мед вѳлі оз лѳчны сынѳдсѳ да васѳ. Сѳлосујтан гујас лѳсѳдѳгѳн, абу-кѳ стѳнѳн вѳчѳма, мед сѳксѳ кѳрымгыс ез кут кыскыны, гуас кѳрым течтѳзыс дај течѳгас колѳ вел јона кѳтѳд-ны ваѳн.

IV. Кушом көрымјас (културајас) поџо сілосујтны.

Сілосујтөм ыло вермасны мунны уна быдманторјас, пошті ставыс, кодјасөс вөфитөны сиктса овмөсын. Сөмын буржык лоө, кутан-кө сілосујтөм ыло торјөн көңны нароснө културајас. Рајонјас серті, сілосујтөм ыло көңөны: кукуруза, подсолнічнік, зөр сора віка да зөр сора аңкыш, тыква, віж лүпінјас (лыа ылыын) да мукөдтор.

Сы кынчі сілосујтөм ыло вермасны мунны ачыс быдмыс да көңөм турунјас да налөн өтавајасыс, оз-кө поџ најөс ідравны лок поводда вөсна.

Сілосујтөм ыло сің-жө поџо паскыда ісползујтны мујас ывыса да пуктасјасса шыбласјас (капуста кор, свеклө кор, галаң, картупель, турңепс кор да мук).

Кушөм рајонјасын јона паскалөма картупель да свеклө перерабатывајтөм, поџо ісползујтны регыд шыкан шыбласјассө тајө производстојсаыслыс (жом, мјазга да мук).

Медбөрын, сілос ыло вермасны мунны сојны омөла тујан, кыз заа быдманторјас, кодјас мукөд рајонјасас зев уна емөс.

Сілос ыло нароснө көңантор колө бөрјыны зев кужөмөн. Медвоң колө віңөдлыны сы ыло, мед сіјө вөлі гектар ыло, вес лыд серті көрым сетөм кынчі, сетө унжык пөтөсжык вешествојас, торјөн-нын белокјас. Сы кынчі бөрјігад колө пыфди бостны і сіјө местаас быдман условјөјассө (коржык да кушөм-жыка сіјө воө), мед ескө сілосујтөм ыло кадын сіјөс ідравны.

Медбур быдманторјөн сілосујтны көңөм ыло лунвылын да асывлун ылыын, торјөн-нын косөд рајонјасын, лоө кукуруза.

Сіјө сетө зев уна пөтөс вешествојас. Весіг косөд војасө поџо бостны өті гектарыс сілос ыло ку-

куруза 60-70 центнер, а сiјө сетө 1500-1800 кг. вердас (кормөвөј) жеџініца. Сешөм-жө воө су (іңас-нас і быдөн) сетө сөмын 600-700 вердас жеџініца, а шобдi сетө нөшта-на ешажык.

Косөд областжасын сілосујтөм ыло бур быдман-торјасөн лыџысыны сорго да суданскөј турун. Ідралөны најөс сілосујтөм ыло чветіттөзис либө чветітігас. Кыңи сорго, сiң-жө і суданкаөс сілосујтөм ыло (щөщ-і турун ыло) колө көзны радјасөн, радјас костсө вөчны 30-35 см паста; щөкымөдны көзасө оз ков.

Зев бур сілос дај зев уна сетө сiң-жө подсол-нечнык. Мөскуаса областын подсолнечныксө көзөны зөркөд-жө щөщ (өтi кадын), а мукөд дырјыс весіг воқжык. Воқ көзөмыс повны оз ков, сiјө оз пов асја пужјасыс. Сiјөс ідралөны, кодыр көјдысыс небыдкөд-на. Подсолнечныксө вундалөны му бердтысжык да ставнас течөны сілосө.

„Геролд“ нiма селхоз коммуналөн (Мөскуаса област) сілосујтөмын нөл вога опытыс петкодліс, мыј көзны сілос ыло подсолнечнык вывті бур. Подсолнечнык көзны тані заводітісны 1926 восаң, кодыр вөлі көзөма $\frac{1}{2}$ га. Тајө көзөмыс сетіс бур резултат-јас, а 1927 воын-нын коммуна көзіс 4,5 га, 1928 воын — 12 га, 1929 воын — 15 га. Сени-жө подсолнеч-ныккөд щөщ вөлі көзөны і кукуруза, сөмын сылөн урожајыс јона ічөтжык.

Подсолнечнык тані көзсө вескыд радјасөн, костыс 15-20 см. Таңи көзөмөн гектар көза ыло мунө көјдысыс 15-саң 25 кілограммөз. Америкаын лыџ-џөны, мыј россiјаса сортјас подсолнечныккөн сілосуј-төм ыло буржыкөс, тујанаөсжык америкаса дорыс, јонжыка тујанаөс роч сортјас пыщкыс „гігант“ да „мамат“.

Сілосујтөм ыло нарөснө көзсөны зөр сора віка да зөр сора аңкыщ. Сiјө жө „Геролд“ коммунас

бөрја һол вонас подсолнечниккөд щөщ вөлі көзөны
і зөр сора вика.

Сіјөс көзөны пыр-жө зөр көзөм бөрын. Көзасө
нуөдөны оз став мујас вылас өтпырјө, а кадсө бөр-
јөны сізі, мед ідралөмсө поэіс нуөдны торјөн-тор-
јөн, воөм сертыс, ужалан вын да машинајас тырмөм
пыр-жө пуктөмөн. Викасө ідравны завод-ітөны пыр-жө
пуртөсалөм бөрас. Ыщкөм викасө колө коллыны му
вылас час 4-6 кежлө.

Сілосүјтөмын успехјасыс да јөла скөт візөм пас-
көдөм вылө віч кутөмыс јөткыштіс „Герөлд“ комму-
наөс вужны віт переменаө, көзасө тазі вежлалөмөн:
1) сілос вылө подсолнечник, 2) зөр, бөрнас сы вылө
бобөһаһ көзөмөн, 3) медвоқза воса клевер, 4) мөд
воса клевер, 5) зөр сора вика сілөс вылө.

Сілосүјтөм вылө быдлаын тујө (щөщ і косөд ра-
јонјасын) топінамбурлөн (муын быдмыс грушалөн)
заыс да корјыс. Тајө — уна во чөж быдмыс култура,
сетө сілосүјтөм вылө маҗеріал дај скөтлы бур көрым
вылө бур вуж (клубеһ).

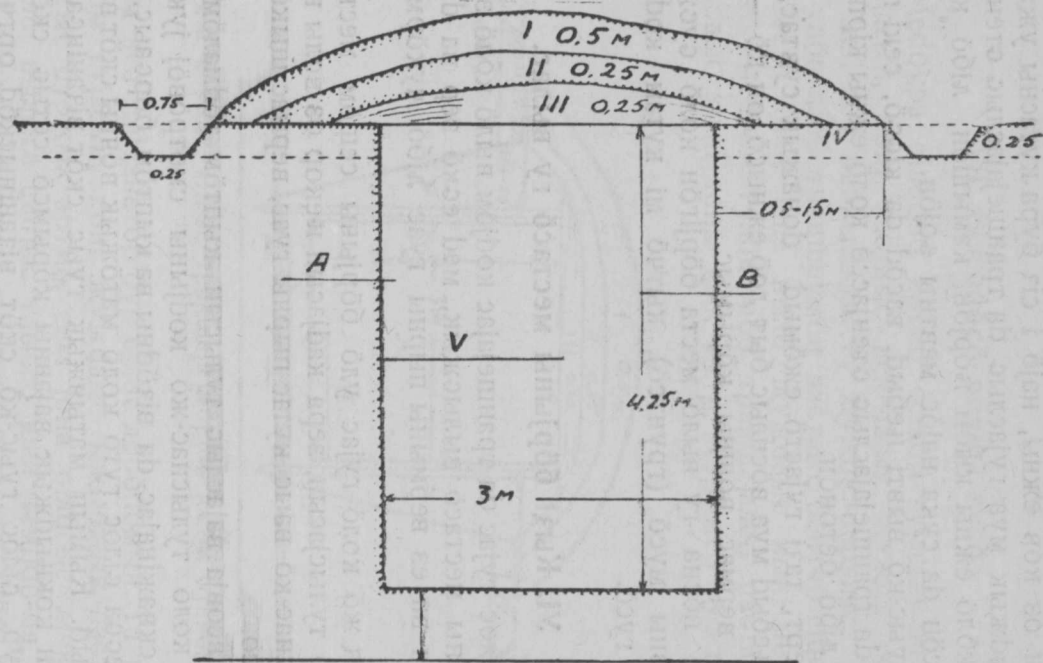
Пөльза сетө-і тыква көзөм, торјөн-һын косөд ра-
јонјасын. Сілосүјттөг тыква өдјө щыкө. А сілосүјтны-
кө сіјөс, тыкваыд сетө уна да бур маҗеріал сілосүј-
төм вылө, шуам, вотөм да жугавлөм тыквајас, корсө,
көді зев өдјө быдмө зерјас бөрын.

Рытиввыв областјасын лыа вылын, мукөд быдман-
торјас кынзі, зев јона поэө сілос вылө көзны віж
лупін, көді зев озыр белокөн.

У. Гујасын да траншејајасын сілосүјтөм.

Көрым сілосүјтны колө гөгрөс лібө кузмөс (тран-
шејајасын) гујасын, кодјасөс кодјыны зумыд муө.

Зумыд муө кодјөм ыжыд стөканкөд гөгрөс жу-
жыд гу лоө медбур сілос вөчөм вылө.



1-d сөрпәс. Ежтөм селосујтан гу муё кодјөмөн.

Кодыр колө сілосутны көрымсө уна, секи кодjöны
веккід стенаа куѳмөс гу, секи сіјө шусө траншејаөн.
Зумыд муа гујаслыг да траншејајаслыг стенјассө н-
нөмөн оз ков ежны, најө і сіѳ бура кутасны ужавны.
Ңебыджык муа гујаслыг да траншејајаслыг стенјассө
быѳ колө ежны кыөм нөрјөн, камышөн, лібө кірпіч
торјасөн да сука најөс мавтны сојөн.

Муыс-кө вывті Ңебыд, васөд да кіссө, секи гујас-
лыг да траншејајаслыг стенјассө колө ежны кірпічөн,
пүйөн лібө бетонөн.

Ғерт, таѳ гујастө ежөмыд донажык сувтас, еө-
мын Ңебыд муа вөснаыс быѳ лоө ежнысө, он-кө — вес-
шөрө вермас вошны көрымыс.

Та вөсна гу вылө места бөрјігөн колө сусжыка
відлавны мусө (грунтсө), кытчө мі кутам кодјыны
сілос гусө.

VI. Кыѳ бөрјыны местасө гу вылас.

Сілос гујас да траншејајас кодјөм вылө колө зілны
бөрјыны местасө вылысжык, мед ескө зер ва да ві-
зувтан ва ез вермыны пырны гуас лібө чукөрмыны
матө.

Сіѳ-жө колө гујас улө бөрјыны сецшөм местајас,
кытчө тулысјасын, зера кадјасын Ңекор оз волы ваыс.
Тулыснас-кө ваыс кутас пырны гуас, вермас щыкөдны
сілөссө.

— Тувсовја вајаслыг тулысын кыптөм төдмалөм мо-
гыс, колө тулыснас-жө кодјыны смотрөвөј јукмөс-
јас — сквајинајас да віѳөдны ва кыптөм бөрсөыс.

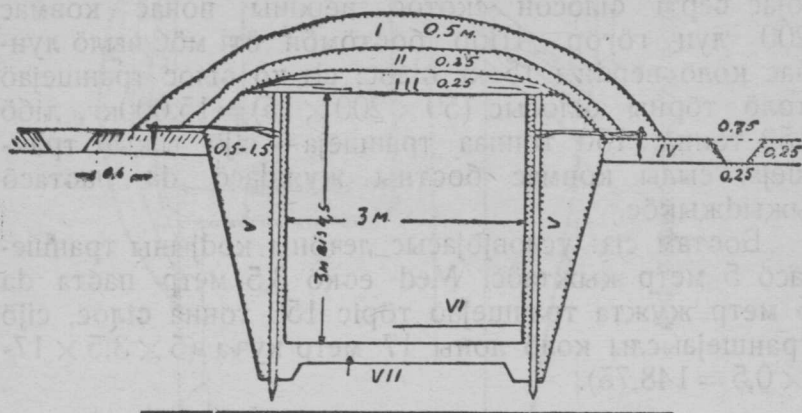
Сесса сілос гутө колө матөжык вөчны скөтвіѳан-
інсаңыд. Кымын матынжык гуыс скөт віѳанінсаңыс,
сымын кокныңжык вајавны көрымсө сетыс скөтлы.
Медбур, сілөс гуыс-кө скөт віѳаніныскөд ортча да
өтлаасө сыкөд пөвјыс лі мыј лі вөчөм торја корі-
доркодөн.

Колхозлөн-кө скөт виçанинjas абу өтi местaынбс, а сiкт пастaыс разбдöма, секи сiлос гуjассö колö кодjыны торjөн быд скөт виçанин бердö.

УП. Ыжыдöсö вöчны гусö.

Медбура сiлосыд артмö сещöм гуjасын да траншеjасын, көни пастaыс векнiжык жужда дорсыс лiбö мед абу паскыджык гу жужда сертыс.

Гулөн лiбö траншеjалөн пастaыс босгчö еща вылö кык метр. Мед еща вылö жуждаыс кык метр-жö. Сiç-кө, медiчöt гулөн лiбö траншеjалөн пастaыс да жуждаыс колö лоны кык метр. Кöрымсö гуö топыда



2-d серпас. Сiлос траншеjа нöрjөн кыөм етенөн.

течöм зев тодчанатор бур сiлос лöсöдöмын. Та вöсна, сещöм гуjасын, көни жуждаыс ыжыджык пастaыс, сiлосыс буржык артмö, секи jона сiлосыс лiчкыссö, топалö, вылыса слöжыс улыссö jона ламöдö-да.

Жужыд da векнi гуjасын сiлöсүjtöмлөн бурсысын, мыj вылысыс сылөн iчöt, сiçкö сынöдыскöд iчötжык площадь сiлосыслөн öтлаасö (став сiлос чу-

көр сертис) векни да лапкыд гујасын дорыс. Сынө-
дыс-кө дыр кутас інмыны сілосад, секи сілосыд зік
щыкас, бакшасас. Та вөсна медбур гуөн колө лыф-
фыны сешөм гу (траншеја щөщ), кодлөн жуждасы
 $1\frac{1}{2}$ -2 пөв ыжыджык паста дорыс.

Куфтаыс траншејалөн вөчсө сы сертї, унаө гуас
пуктыссө көрымыс. Сөмын мед траншејаыс ез вөв
30 метрыс кузжык.

Траншејаыс-кө лоө кузжык 30 метрыс, секи пөчө
өтї куз траншеја пыфсї кодјыны кымынкө ортча
траншеја.

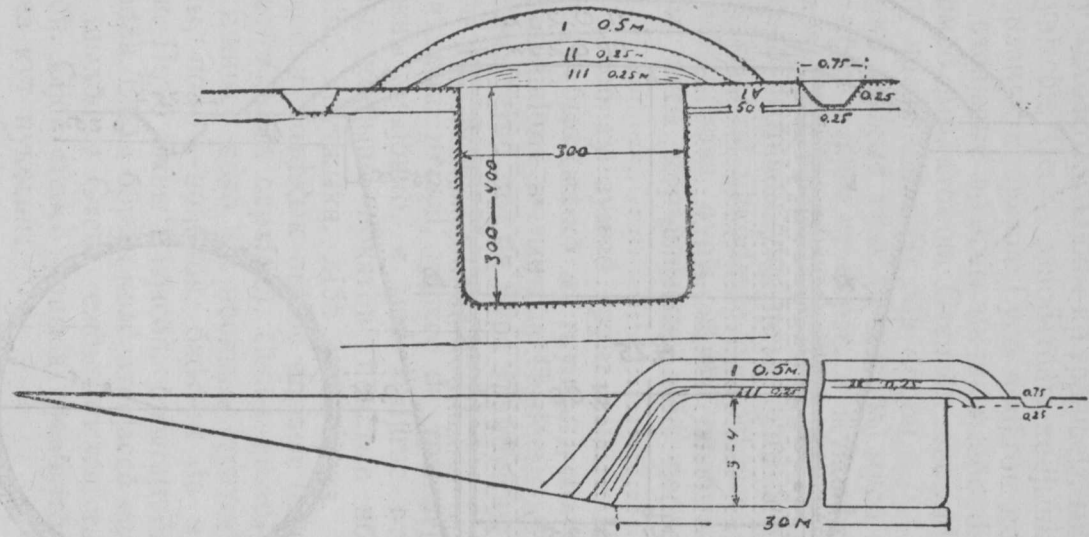
Гу либө траншеја ыжда арталігөн колө төдны, мыј
өтї куб. метр сілослөн сөктаыс 0,5 тонна гөгөр.

Щуам, колхозлөн ем 50 лыстан мөс. Овмөс услов-
јөјас сертї сілосөн скөтөс вердны вонас ковмас
200 лун гөгөр. Щөр бостөмөн өтї мөс вылө лун-
нас колө вердны 15 кг сілос; сіз-кө сілос траншејаө
колө төрны сілосыс $(50 \times 200 \times 15) = 15.000$ кг, либө
150 тонна. 150 тоннаа траншеја—сіјө ыжыд тран-
шеја, сылы ковмас бостны жуждасө да пастасө
ыжыджыкөс.

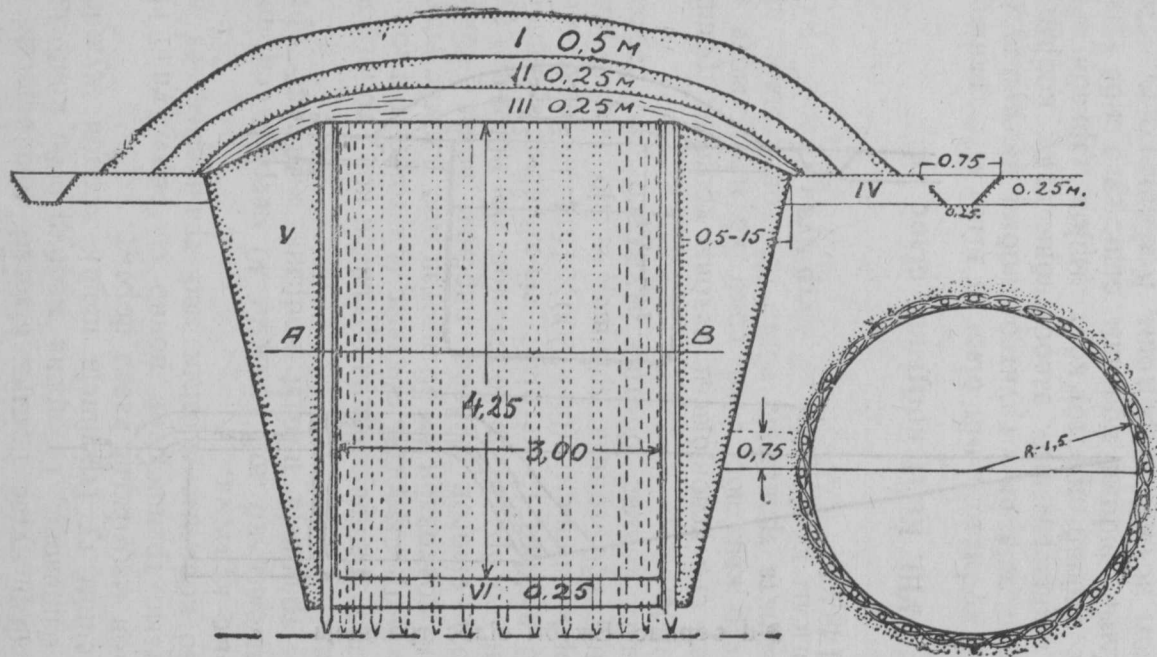
Бостам сіз: условјөјасыс лөзөны кодјыны транше-
јасө 5 метр жыжтаөс. Мед ескө 3,5 метр паста да
5 метр жужта траншејаө төріс 150 тонна сілос, сіјө
траншејаыслы колө лоны 17 метр куза $(5 \times 3,5 \times 17-
\times 0,5 = 148,75)$.

УІІІ. Кызі кодјыны сілос гу.

Кодыр төдмалөма-нін сілос гу вылө либө траншеја
вылө места, відлалөма грунцө, індөма ыждасө гуыс-
лыс да траншејаыслыс, заводітчөны најөс кодјыны.
Кодјөмыс нуөдсө прөстөј көрт зырјөн, кіркаөн либө
лөмөн. Кытчө індөма кодјыны сілос гусө либө тран-
шејасө, сеті воужык мерајтөны. Кодјөны-кө гу, бөр-
јөм места щөрас тувјалөны пу тув, код гөгөр кыщ-



3-d сөрпәс. Ежтәм сйлӧс траншея.



4-d серпас. Кыѳм ытена ылѳс гу.

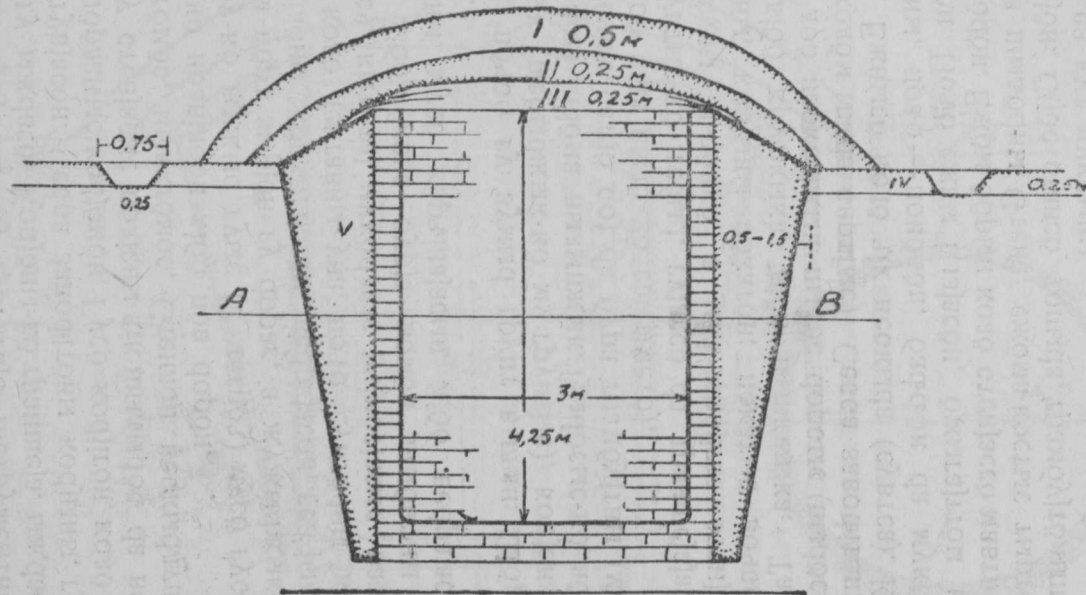
лалө көрттувјөн тувјалөм рејка, а прөст помас (рејкаас) бара-жө тувјалөма пу тув. Тајө инструментнас і гјж-төны гу ыждасө. Кодјөны-кө траншеја, ыждасө пасјалөны тувјасөн. Сесса заводітөны кодјыны, гу дорсаныс шөрланыс кодјөмөн. Гусө кодјигөн колө вічөдны, мед гу стенјасыс вөлісны зік шылыдөс да вескыдөс, гурантөмөс, мылктөмөс. Стенлөн вескыдлуныс проварајтчө правілөөн лібө пөв дорөн.

Абу-кө жужыд гуыс (2 метрөз) мусө гуыс шыблалөны көрт зырјөн гу дорас, а жужыджык-кө, секи петкөдлөны көрџинајасөн, ведрајасөн, гез јылыс. Мусө-кө колө лептавны уна, поџө сувтөдны временнөј жаравеч, кызі-тај мукөдлаас јукмөсјасыс васө лепталөны, лібө блока сурја вомөн шыбытны гез да лептавны мусө көрџинајасын лібө ведрајасын вөв вынөн.

Тазі вөчсө гу зумыд грунт вылын. Шөркөф да слабжык (небыджык-кө му грунтыс), кодјөны сіз-жө, кызі і вөлі індөма вылынжык. Пыдөсыс-кө абу сојөд, колө течны сетчө сој да бура трамбујтны (мед кызтаыс лоө еща вылө 25 сантјиметр).

Грунтыс-кө небыд, гујассө да траншејајассө быт колө ежны мыјөнкө, а мед кодјигас стенјасыс ез буждыны, кодјыны пөкатөн; пөкатыс вөчсө грунт серті лібө крутжыка, лібө ыывкжыка. Таңнад гу вомыс лоө паскыджык пыдөс дорсыс (пыдөсыс колө лоны колөм ыжда сертіыс). Сесса заводітөны ежны стенсө. Ежнысө колө зік вескыда (сувтса). Кыөмөн-кө ежны, поџө — понөлөн, бафдөн да мукөд. кыз нөрјасөн. Поџө ежны і ізјасөн, өжыгајттөм кірпічөн да мукөдөн. Ежөм бөрын колө стенјассө мавтны сојөн да бура шылөдны. Стена- ежөма костыс тыртсө тала-лөм сојөн. Сіјөс ставсө топыда трамбујтөныны, мед воқдсө ез кут пуксыны.

Муыс-кө небыд, стенјассө поџө сізжө ежны гөрбушјасөн, пөвјасөн. Стена муа костсө тыртөны сојөн-жө.



5-d сєрпас. Кїрїч стєна бїлос гу.

Куҗ траншејаясын стенјассө зумөдөм мөгыс, быд кык метр саяј тувјалөны свајаяс.

Кодыр сојыс абу, а емөс пөвјас, гусө поҗө вөчны бочарнөј җапаос.

Гу гөгөрыс метр жын саяј кымын кодјөны канава зер васө гуө вескалөмыс вештөм могыс.

Мед ескө виҗны зер ваыс да лымјыс гусө, гу вылас вөчөны вевтөд (лебув кодөс) іҗасыс либө төскыс. Тащөм вевтөдыс виҗө гусө ва пырөмыс да сөкі поҗө гусыс сілоссө бостны көҗ кущөм поводда дырјі.

Кыҗ аҗам, гу либө траншеја вөчөм абу зев сөкыдтор, оз кор торја төдөмјас. Сілос гулөн тырмытөмторјыс — сылөн омөҗ зумыдлуныс. Унаыс во мыҗтынын сілос гуөн вөдөтчөм бөрын стенјасыс сылөн кутөны кісавны. Ежөм стенјаса гујас јонжыкөс дај дыржык олөны.

Колхозјасын да прөстөј производственнөј өтувтчөмјасын колө торјөдны гусө вөчөмөн вескөдлыны правленьөса шленөс либө овмөсын кущөмкө јукөнөн заведујгысөс: сјө вескөдлөм улын поҗө бура вөчны гу либө траншеја, кодын поҗас шоммөдны бур сілос.

ІХ. Сілосујтөм воҗвылын гујас да траншејаяс лөсөдөм.

Сілос течтөҗ колө бура видлавны гусө да траншејасө — ставысө бур.

Медвоҗ колө виҗөдлыны гулыс да траншејалыс стенјассө, да стенјасыс-кө абу шылыдөс, роҗаөс, најөс колө шылөдны да мавтны сук сојөн. Сілос течтөҗ гулыс стенјассө колө улмөдыштны. Улмөдөмсө (котөдөмсө) колө нуөдны дорвыв кујім лун чөж, сөмын өтпырјө оз ков васө уна кістны, мед ванас ез мун стенгыс сојыс да ез нилчы пыдөсыс. Кісавны поҗө пөжарнөј трубаыс зер моз пызјыс накоҗечнык

пыр. Пöжарнöј трубаыс-кö абу, поçö кiскавны сет-каа лејкаөн.

Фезинфекцирујтöм могыс гујас да траншејас зев бур мавтны выл кусöдöм iзвестöн. Торјөн-нын сiзсö колö вöчны, сiлöсыс-кö течсö важ гуö, кытöнi воç-жык вöли сiлосујтлöма-нын.

Гујаслыс да траншејаслыс ежöм стенјассö сiлос течöм воçвылас колö јонжыка весавны мусыс сој комöкјасыс, јогыс да с.в., мыскавны најöс, кöтöдыштны стенјассö да белiтны выл кусöдöм iзвестöн.

Та бöрын гуыд лоö даг сiлос пуктöм вылö.

Колö пырди бостны, гулыс либö траншејалыс стен-јассö кöтöдöм зев ыжыд да ответственнöј уж. Омö-ла-кö сiјö ужсö те нуöдан, вермас бакшасны сiлосыд.

Х. Сiлосујтан кöрымлөн васöдлуныс.

Мед ескö буржыка сiлосујтöмыс мунiс, зев тöд-чанатор гуö сiлосујтны пуктан кöрымлөн васöдлуныс. Быдөн тöдö, мыј капуста бакшасас пелсаад, сетыс-кö став сöкыс (рöсолыс) петö, капустаыс-кö лоö коскоф. Сiз-жö-i сiлосујтöм вылö гуö пуктöм кöрымыд бак-шасас, щыкас, он-кö пукты сiјöс гуас лапыдкофөн. Та вöсна сiлосујтан кöрым гуö сујтöчыс колö бур-жыка видлыны сылыс васöдлуноö.

Сiлосујтан кöрымлөн васöдлуныс (влажностыс) колö лоны 65-саң 70%-оç. 70%-ыс унжык лапыдлуноö кыпöдны поçö-на, сöмын 65%-ыс улöжык сiлосујтан кöрым вайöдны некöр оз ков. Сöмын сiлос вöчан уж јылыс бура тöдыс јöз вермасны вöчны бур сiлос ташöм улын прöцента лапыд кöрымыс. Васöдлуноö поçö зев бура тöдмавны весiталöмөн да косталöмөн. Бостны-кö 1 килограмм сiлосујтан кöрым да бура костыны сiјöс шондi воçын либö лунса пачын, килограм-мыс колö 450-500 грамм. Сiјö лоö шöр васöда сi-лосујтантор.

Ферт, абу зев сөкыд төдмавны көрымлыс васөд-
лунсө шондi воҗын либө пачын костөмөн. Поҗө, ферт
i ылөснас төдмавны сiҗөс, сөмын јона верман ылавны.
Та могыс бостөны сiлосујтөм вылө лөсөдөм турунсө
кабырө, јона сiҗөс гартөны, да секи-кө пыҗыртчө ва-
ыс, сөмын оз војтав, сiҗө көрымас васөдлуныс тујана сi-
лосујтөм вылас. Ваыс-кө һөтi оз пыҗыртчы либө
муртса-муртса пыҗыртчө, васөдлуныс сылөн колөм
серҗыс улынҗык.

Ми шулим-нин, таҗнад төдмалiгөн верман јона
ылавны, сы вөсна бурҗык төдмавны веситөмөн да
костөмөн.

Сiлосујтөм јылыс төдыҗас васөдлунсө төдмалөны
ылөснас, кiас кабралөмөн. Сөмын тајө сетсө сiлосуј-
төмын ыҗыд практика төдөмөн. Медвоҗаа каднас сi-
лос вөчысҗас пыр төдмалөны васөдлунтө веситөмөн
да костөмөн.

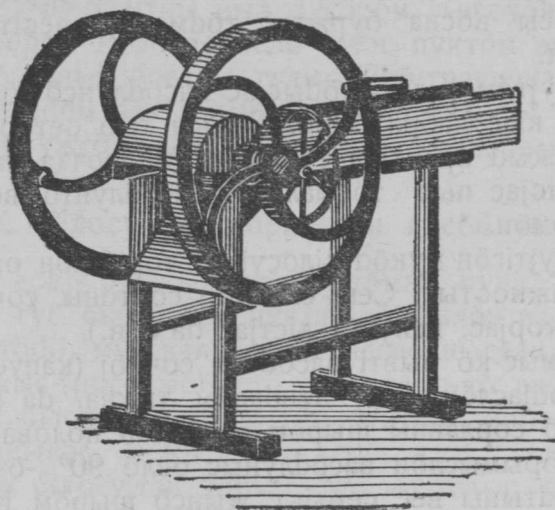
Сiлосујтiгөн мукөд сiлосујтан торҗаслөн оз тырмы
аслас влажностыс. Секи сы дiнө содтөны сочнөј кө-
рымҗас (корҗас, капуста листҗас да с. в.).

Көрымыс-кө вывти васөд да сочнөј (капуста лист,
корнеплодҗаслөн кор, вундалөм тыква, да с. в.) сы
дiнө колө сорлавын шырөм iҗас либө полова. Тащөм
сочнөј көрымыслөн васөдлуныс овлө 90⁰/₀-өҗ. Сы дi-
нө-кө содтыны вес серҗыс җынсө шырөм iҗас либө
жуг, шөр васөдлуныс став сорласыслөн лоас 65⁰/₀ гө-
гөр.

Сочнөј көрымҗас-кө овмөсын абуөс, косөд көрым-
јассө лапыдмөдны поҗө ваөн. Зев кос көрымҗас, көт
сетчө-i ва пуктан, сiлосујтны зев сөкыд. Та вөсна
колө сiлосујтны сочнөјҗык көрымҗас, васөдлуныс
кодҗаслөн медеща вылө 65⁰/₀. Вывти сочнөј көрымҗас,
кодҗаслөн васөдлуныс вывти ыҗыд, колө сiлосујтны
косөд көрымкод сорлалөмөн, а косөд көрымҗассө сi-
сiлосујтны сөмын сочнөјҗаскөд. Сочнөј көрымҗас-кө
абуөс, секи куш косөд корымтө сiлосујтны оз i ков.

XI. Мыјөн шырны көрымјас сілосујтөм воэвылын.

Көрымјас шырны медбур торја машинајасөн — сілосорезкајасөн лбө көт ізас шыран машинајасөн. Сөмын ташөм машинајсыд өні абу-на зев тырмымөн, обслуживајтны став сіктса овмөссө најө оз вермыны. А сілосујтан көрымтө шырөмыд зев јона төдчас бур сілос лөсөдөм вылад. Та вөсна колө іспользујтны став сілосорезкасө да соломорезкасө, кодјас емөс, да на өн ужавны 2-3 сменаөн. Мед ескө буржыка обслу-



6-d серпас. Бентаме тіпа ізас шыран машина (соломорезка).

житны сілөсорезкајасөн да соломорезкајасөн колхоз-јасөс, прөстөжык өтувтчөмјасөс, сілосорезкајассө да соломорезкајассө колө сетлывлыны прокатө. Тајөс позө котыртны машинно-тракторнөј станціјајас пыр, гырыс колхозјас пыр, совхозјас пыр да торја прокатнөј пунктјас пыр.

Кіөн бергөдлан быд соломорезка колө пріспосо-бітны кущөмкө фвигател дінө. Кіөн бергөдлан уна

соломорезка почө таҕтө лөсөдны, і производітелнос-
тыс сылөн лоө кымынкө пөв ыҗыдҗык.

Ғығателөн соломорезка вылын ужалігөн сылөн
производітелност кыптөмыс јона јітчөма шыранторсө
мытчалыс самкөд: бур мытчалыс кујім пөв унҗык
вөчас самтөм мытчалыс дорыс. Сы вөсна колө лө-
сөдны бур мытчалыс кадҗас.

Поснідік колхозјас, кодҗас сілоссө оз уна лөсөдны,
вермасны сілосујтөм вылө лөсөдөм көрымсө поснам-
мөдны черөн, чарлаөн, косаөн. Черөн сілосујтан кө-
рым кералөм могыс сілос гу вестас пунктөны кер да
сы вылын і кералөны. Секи кералөм көрымыс пыр-жө
вескалө гуас. Ғерт, таҕтө шырны абу зев бур, бур-
жык машинаөн, сөмын машинаыд-кө абу да сілосуј-
тан көрымыд абу уна, бығ лоө шырны черөн, чарлаөн,
косаөн да с. в.

XII. Гујас да траншејас тыртөм.

Шырөм сілосујтөм көрым течсө гуө топыдҗыка.
Топыда течөмкөд јітчөма сілослөн качествоыс. Гујасө
көрым топыда течөм (трамбујтөм)—зев төдчанатор
сілосујтігөн. Мед көрымыс гуас топыдҗыка пуксіс,
сіјос талалөны кокөн лібө вөлөн, сің-жө көрт лібө
пу трамбујтанөн.

Гырыс сілоснөј гујасын лібө траншејасын трам-
бујтөны вөвјасөн, кодҗасөс сујөны гуас да дорвыв
ветлөдлөмөн трамбујтөны.

Трамбујтігас торјөн-нын јона колө топөдны кө-
рымсө стенјас бердөыс. Көрымсө топыда течөм ун-
җык вөтлө сілос пыщыс сынөдсө, а сіјө (сынөдсө
вөтлөмыс) сілосујтігас зев коланатор: кымын унҗык
сынөд колө сілос пыщкас, сымын лөкҗык вермас
артмыны сілосыс.

Сы вөсна і шырөны көрымсө да топыда трамбуј-
төны сілоссө.

Сілос көрымнас гусө колө тыртны пасталаыс өткөсө. Траншејас колө тыртны кузалаыс, мед быдлун поңо вөлі тыртны $\frac{3}{4}$ метр судта топөдөм сілосөн.

Гујас да траншејас тыртөм колө нуөдны дорвыв да став ујсө ештөдны регыджыкөн — 2-3 лунөн.

Көрымсө сујгөн (тыртігөн) гулөн лібө траншејалөн стеныс көтөдсө лејкаөн. Торјөн-нін колө көтөдны гујаслыс ежтөм стенјассө. Сөмын гусө бура воэвыв кіскалөмөн да сілоссө течігөн стенјассө дорвыв көтөдөмөн поңо перјыны сілослы колана васөдлунсө да вөчны бур көрым. Сілосујтан көрымлөн-кө васөдлуныс 65% мында, зев бур сујны щөщ гуас мыјкө мында лапыджык көрым (пуктас корјас, өтава, свеклө кор да с. в.); најөс колө течны стен бердасжык да јонжыка трамбујтны. Таңөн колө став гу суднаыс течны васөджык көрым. Тајө вөчсө сы вөсна, мед ескө мукөд көрымыслөн васөдлуныс ез быр, а сіз-кө мед віңас і шыкөмсыс. Васөджык көрым көт-і мыјкө мында сетас стенјаслы ассыс васө, сөмын сылөн колө-на колөм мындаыс васөдлуныс, да стен бокас кујлыс көрымыс оз шык.

Мед ескө вөчны бур сілос, гуө көрым течігөн колө төдны тащөм правіләјас:

- 1) көрымсө колө буржыка трамбујтны;
- 2) гулыс станјассө кадын да јонжыка ваөн васөдмөдны;
- 3) гусө сілоснас (көрымнас) тыртны колө өдјөжык.

ХІІІ. Кызі тупкыссө гу.

Сілос гу лібө траншеја колө тыртны чукјөнжык. 1-2 лун мысғі сілослөн вылысса слөјыс вель јона шоналас да пуктас. Сіјөс колө буржыка трамбујтны да нөшта течны вылас көрымсө. Кодыр мөд вылысыс шоналас, сіјөс бура трамбујтөны да тупкөны гусө воэжык сојөн, сесса муөн. Најтөссөмыс віңөм мо-

гыс сілос да сој костас пуктыссө кушомкө вөснѣік
віқөд — лапыд рөгөжа, вөснѣіка іқас, пу кор, трун-
да да с. в.

Сілос гу вылас буржык унжык течны мусө: сіјө отса-
лас сілоссө јонжыка топөдны да віқас сынөд пырөмыс.

Мунас гу вылысыс тыртсө гөгрөс чуркјөн (мылк-
јөн) да сіз, мед сіјө вөлі тупкө гу гөгөрсө гу дор-
саныс метр паста кымын.

Мед му вевтыс ез кынмы, сы вылө течөны іқас
лібө жуғ.

Кодыр гуыс лоө тыртөма-нын, гөгөрыс, гу дорјас-
саңыс $1\frac{1}{2}$ метр сајө вөчөны канава зер ва пырөмыс
сілос гуөс віқөм могыс.

Мед ескө буркык вөлі перјыны сілоссө да віңны
зерөм-лымјалөмјасыс, гу вевдорас вөчсө прөстөј вевт
лібө лебув.

Тажөн і ужыс помасө. Сілосујтан көрым бөрсө
сөссө оз ков һекушөм төждысөм.

XIV. Сілөс установкајас.

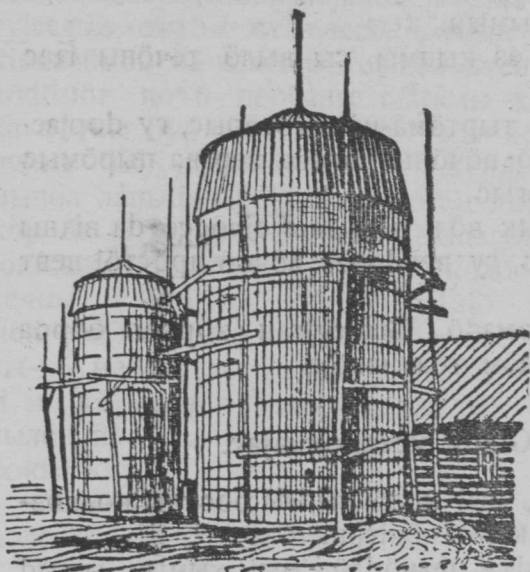
Индам жеңыіка, мыј колө пыѳѳі бостны колхоз-
јаслы сілос установкајас вөчөгөн.

Сілосујтан практика петкөдлө, мыј кымын ыжыд
сілосујтан башња, сымын еща вошө пөтөслуныс
көрымјас сілосујтігөн. дај сіјөс стрөјитөмыс донтөм-
жык сувтас.

Сөссө башњајас вөчөгөн колө пыѳѳі бостны, мыј
пастаыслөн судта дінас соотношеңөыс колө лоны
еща вылө $1 : 1\frac{1}{2}$ лібө $1 : 2$, а нөшта буржык, сіјө
соотношеңөыс-кө лоө ыжыджык $1 : 3$. Шуам, мі-кө
башњалыс пастасө бостам 4 метр, секі судтаыслы
колө лоны 6 метр. Тајө колө, мед јонжыка топаліс
сілос көрымыс. Пастаыс башњаыслөн бостчө сы сер-
ті, мыјдта колө скөтлы суткіөн вердөм вылас көры-
мыс, да бостчө пыѳѳі, — мед көрымыс ез щык, колө

төвнас быдлун боставны башнасыс көрымсө 5 сантиметр кыза, а шоныд дыржі — 12 сантиметрөз.

Гілосылыс стенјассө да пыдөссө колө вөчны сещөм матерјалыс да сіңі, мед најө, өтї-кө, күтісны топөдөм (прессујтөм) көрымсө; мөд-кө ез сісмыны да ез шыкны сілос шоммөм вөсна, да, којмөд-кө, мед вөлісны зумыдөс. Сыыс кынжі, мед стенјасыс да пыдөсыс оз вөлілөңны сынөдсө. Гілослөн стенјасыс мед сулалөны вөлі вескыда да вөлісны шылыдөс, мед көрымыс пуксіс өткөда да мед ез зыртчы сілосыс стен бердтіыс.



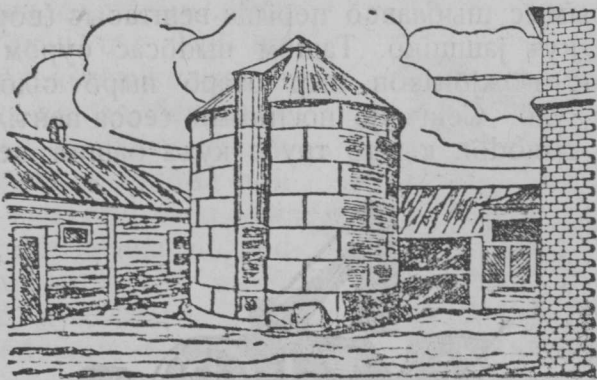
7-д серпас. „Герольд“ коммунаын (Москуаса област) сілос башна.

Гілос башна стенин му велдорас, увсаңыс да вылөңыс колөны щітөн тупкан вомјас сілоссө перјалөм вылө. Пастаыс сещөм вомјасыслөн колө лоны еща вылө 0,7 метр,

а жұждаыс стен сертіыс — 0,7 метрсаң 1,5 метрөз.

Гілос башна вевт вылас колө лоны роң, кыті сујавсө сілосујтан көрымыс. Гілос башналөн мед вөлілөсөдөма посјас рабочөјјаслы вылас кајны да летчыны. Гілос башна увгыс лок васө вештөм могыс колө нуөдны трубајас. Гілос перјалан вомјассө сілоссө теңігөн колө топыда пөдлавны. Гілос вывсө колө тупкыны вевтөн да вөчны вентілаціја. Гілоссаңыс вевтөңыс колө лоны тыртөмін 2 метр судта.

Сілос установка мед вөлі сувтө донтөм дај коқһа вөчсө, мед сіјөс поңо вөлі вөчһы места вывса стрөјітчан матеріалыс да сіктса мастерјас выһөн. Сілос башһаыс мед вөлі удобһөј сілос көрымсө сетчө сујһы да сетыс кыскавһы, мед ез ковһы сетчө лөсөдһы



8-d серпас. „Солидарһост“ колхозыһ (Москуаса област) сілос башһа.

сложһөј механізмјас. Сілос установка (башһа) мед оліс дыр, мед быд вога ремонтыс сылы ез сувт дөһөн. Медбөрыһ, стенјас пырыс сілосыс мед ез кыһы.

Став тајө условјөјассө колө пыдһөі бостһы стрөјітігас.

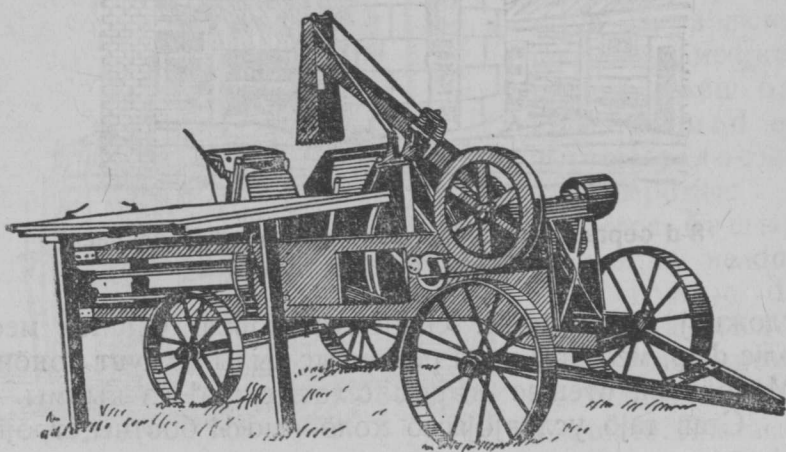
ХУ. Сілосујтігөн колан машінајас јылыс.

Көрым шырөһы лібө вөлөн бергөдлан солонорезкајасөн лібө сілосорезкајасөн. Сілосујтан көрымсө-кө лөсөдөһы ыжыд башһаыһ лібө полубашһаыһ сілосујтөм вылө, сетчө һеыжыд кадөн колө шырһы кымыһкө сурс центһер көрым. Сөкі торја машінатөгыд һөһөһөһ он верһы керһы. Тащөһ машінаыс ужалө трактор, парөвөј двигател лібө мотор бергөдлөһөн. Машінаыс верһө шырһы 10 часа ужалан лунөһ 50 тонһаөң лібө уһжык. Сы кыһңө, тащөһ башһасө лібө полубашһасө

тыртігөн сіјө шырөм көрымсө колө лептавы 6-12 метр
вылаоҗ. Ставсө тајос поҗө вөчны сілосорезкајасөн,
кодјаслөн ем торја пріспособленьө башна вылас кө-
рымсө лептавы.

Кызі нуөдсө көрымсө шырөмыс?

Көрымыс шыблавсө перыда вештагыс (вөрөдчыс)
пыдөса куҗ јашщікө. Тащөм пыдөсас сурөм бөрын
көрөмыс һөјжөнікөн пыр өтарө пырө сілосорезка
пуртјас улө. Сени сіјө посһаммө, сесса вентиляторөд
кыскан сынөдөн кыптө труба куҗа башна вевтөзгыс.



9-d серпас. Сілос шыран машина (сілосорезка).

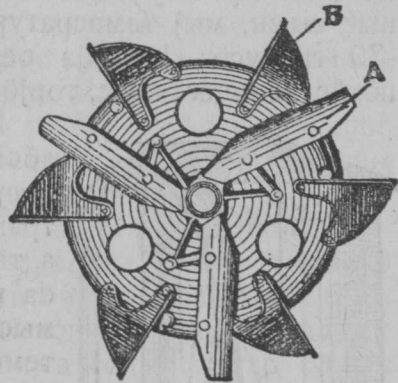
Сілосорезка ортсыгаһыс мунө солосорезка вылө,
сөмын сілосорезкаас мөднөгөнжык лөсөдөма пуртјас
дінас шыранторсө сеталөмыс. Сесса сілосорезкајаслөн
јашщікјаыс куҗжыкөс да пыр вөчсөны ветлөдланөн
(һөл көлөса вылын). Сөмын тащөм машинајасыд мјан
зев-на-жө еща.

Шырөм көрым сілоссө поҗө течны блокјас лібө
„жаравечјас“ отсалөмөн, лібө торја лөсөдөм тран-
спортерјасөн (елеваторјасөн). Профессор Г. В. Богајев-

скіј велөдө вöчны зев прöстөј, гезја елеватор, кодöс вермас вöчны быд мастер.

Колö 2-3 пöвјыс вöчны дорјаса жөлöб. Пöвјасыслөн пастаыс колö 15 сантiметр. Кузаыс — солomorезкаыс шырöм көрым петанiнсаыс да башнаса лiбö полубашнаса көрым течан

вылыс öшiнöчыс. Тајö жөлöбыслөн кыкнан помас ем валiкјас, кодјас бергалöны солomorезка шкiвсаыс. Валiкјас вылö зелöдöма помјастöм кык гез, а на дiнö јiтчöны пу планкајас, кодјас пастанас жөлöб пыдöс пастаыс, а кызтанас 3 см, мöда-мöдсаыс 60-70 сантiметр сајö. Мед планкајасыс топыдјыка жмитчiсны



10-д серпас. Сiлосорезкалөн пуртјасыс.

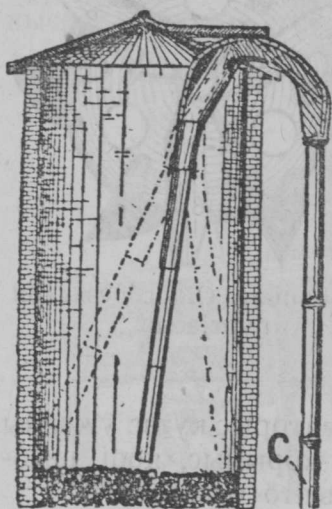
жөлöб бердас, жөлöб пыдöсас кодјоны ортчөн кык бөрöздакодöс, кытi i ветлöны гезјасыс. Кодыр тащöм елеваторыс кутас ужавны (солomorезка шкiвсаы), шырöм көрымыс, кодi шыблавсö елеватор вылö, кокниа кыптö башнаö.

ХУІ. Сiлосујтан технiка.

Посниа шырöм көрым сiлос башнаö сужöм бöрын колö пасталаыс öткофа разöдны. Мед ескö öткофа течсiс көрымыс, колö лöсöдны корымсö разöдан составнöј трубајас. Кымын тырны кутас башнаыс, сы сертi i чiнтöны (жеңнöдöны) трубасö, частөн-частөн босталöмөн. Трубајас куза шырöм көрымсö башна пыдöсöчыс вайöдны колö сы вöсна, мед ескö сiјö вылисаы кiссiгас ез шавкјыс кыз сурö да торкав башна пыщкас ужавнысö. Öткофа течöм кынчi, колö сiлоссö бура дорвыв трамбујтны лiбö талавны.

Торјөн-һин колө топыда течны (талавны, трамбујтны) көрымсө стенјас бердті да пелөсјасгыс. Сөмын топыда талалөмөн-трамбујтөмөн позө вөтлыны став сынөдсө сілос пыщыс.

Тақі дорвыв да топыда көрым течөмыс шусө көзыд сілосујтөмөн. Тақі вөчөмыслөн төдчанлуныс сыын, мыј температураыс тани кыптө сөмын 20-30 градусөз Цельсіја серті, сізкө-і ещажык вошө пөтөс вешществоыс, торјөн-һин белокыс.



11-d серпас. Шырөм сілос көрым сілос башнаө сеталан труба.

Мөднөгөн сілосујтан көрым лөсөдігөн — коді шусө пөс сілосујтөмөн — көрымсө течөны трамбујттөг метр судта кымын, а талалөны- (трамбујтөны лбө) да возө слөјсө течөны 1-2 лун мысты; тақсө теңгөн көрымыслөн температураыс кыптө 45-50 градусөз Цельсіја серті. Мыјөн каңаласны, мыј көрымыс шоналі тајө температураөзыс, сіјөс төпыда трамбујтөны да вывсаңыс бара течөны выл слөј өті метр кыза.

Көзыд да пөс сілосујтөм нуөдөмлыс төдчанлуноө петкөдлөм могыс ваяөдлам өті јукөнтөр көрым сілосујтөм куңа нуөдөм Ставсојузса I-d совешщанһө шуөмыс: „Көзыдөн сілосујтөм бура нуөдөм, пөсөн сілосујтөм серті, лөө прөстөјжык, дөнтөмжык дај пөтөс вешществоыс ещажык вошө. Та вөсна колө көрымтө сілосујтны көзыдөн, торјөн-һин, кодыр сілосујтөны уна көрым“.

Пөсөн сілосујтөм куңа сені шуөма: „кыз заа, шома көра, омөльжык быдманторјас да с. в. колө сілосујтны вылын температураөн; пөсөн сілосујтөмыс бурмөдө сојанлуноө да пөтөслуноө көрымыслыс“.

Кыкнан ногнас течёны көрымсө башнаас тырыс-жык. Шоммгас сѳлосујтан көрымыс кутас пуксыны, топавны. Кушом сѳлосујтан материалыс, сѳі-і кутас пуксыны сѳлосыс: воҗа судтасаҗыс вермас лезсыны $\frac{1}{3}$ - $\frac{1}{2}$ вылө. Та вöсна сѳлоссө течөм бöрын 5-6 лун мыҗтѳ сѳлосујтан торсө колө содтыны, мед зоннас использујтны башнаасө. Мөдыс пуксөм бöрас бара сод-тöны сѳлосујтан торсө. Медбур васөдлуныс көрымлөн лыҗдысө 75⁰/₀, кор көрымсыс пырөдлгас петө ва, сөмын оз вѳјав. Көрымыс-кө нөшта васөд, колө сѳјс төлөдыштны ывлаын лѳбө сѳлосас течѳгөн сорлавны кос көрымөн шуам, жугјөн, шырөм іҗасөн (10⁰/₀-өҗ).

Сѳлос тыртѳгөн-кө лоө вөчөма став правѳлөјас сер-тыс (шырөм, гуас течөм), секі оз ковмы көрымсө сорлавны солөн (совсө-өд пуктөны сы вöсна, мед быд-манторјассыс јонжыка петіс сөкыс)—сөкыс лоө-җын тырмымөн көрымсө шырөмөн, а солыс кутас сөмын торкны молочно-кислөј бактѳеріјас бура паскалөмлы.

Амерікаын да і көн сурө мѳјанын (шуам „Геролд“ җѳма с. х. коммунаын) көрымсө течѳгөн сѳјс резөны (кѳскалөны) шома јөлөн. Рөскодыс тајөн оз ло јона ыжыд, сөмын таҗсө вөчөмыс вермас вајна зев ыжыд пөльза, сѳјс өдҗөдө шоммөмсө-да. „Ачкасово“ пѳем-хозын (Мөскуаса област) башнајас көрымөн тыртѳгөн быд кык метр көрым течөн бöрын кѳскалөны (кык пөв) 38 лѳтр шома јөв.

Кодыр сѳлос установкаыс җѳкөҗ көрымнас тырас, —колө-ө прессујтны да тупкыны көрымсө? Гырыс башнајасын сѳлосујтѳгөн да течөм бöрас сѳлоссө верд-ны регыд заводтѳгөн, амеріканечјас оз нуөдны прессујтөм-ні, тупкывлөм, најө оз повны, көҗ җеуна вылысыс-і шыкыштас.

җемецјас өні кутісны вылногөн вѳҗны сѳлосујтан көрымсө вывсаҗыс сынөдөн шыкөдөмыс. Башнаасө тыртөм бöрын сѳлөс көрым вылас кѳскалөны кі пы-дөс судна кушөмкө дөнтөм көјдыс, өтлаын жугкөд.

Шоның да лапыдлун вӱснаыс чужӱ да пастасӱ сӱлос велдорыс жежыд ешкӱнкодӱн (војлокӱн быттӱ), код пыр сынӱдыс оз пыр. Ташӱм-жӱ вевттӱд вермас лонны кӱпыдӱс кыза жугсӱ-кӱ кӱскалан шлӱвкӱ бостӱм да ваӱн сорлалӱм јӱлӱн.

Ӣеыжыд установкајасын сӱлосујтӱгӱн, кӱтӱ і мыјкӱ мында шыкӱмыс, колӱ видчӱсны. Тани колӱ зӱк прессујтны кӱрымсӱ. Кӱрымыс тупкысӱ Ӣеуна кӱтӱдышлӱм шырӱм ізасӱн лӱбӱ пу корјасӱн 6-7 сантӱметр кызта. Тајӱ кӱскалӱм вылас бура течӱны пӱвјас да кушӱмкӱ груз, кодӱ мед вӱлӱ воӱ 1 кв. метр площадылӱ 500 кг. Гујасын сӱлосујтӱгӱн колӱ пуктыны кӱзертӱмкодӱ сој 30 см кыза повјасыс вӱчӱм волӱс вылӱ.

Ташӱм сӱкыд да ыжыд грузыд, кыз із, корӱ зев уна ужалан вын сӱјӱс кыскавны да лептавны. Германияын моз позӱ лӱсӱдны домкрат, торја прӱспособлӱӢӱӱјасӱн. Позӱ лӱсӱдны і прӱстӱј пресс, блокӱн лептысан кыш, кодӱ пуктысӱ сӱлос вылас. Тајӱ кышыс лӱбӱ ачыс зев сӱкыд лӱбӱ вылас пуктӱны сӱкыдтор.

ХУП. Сӱлосујтӱм кӱрым вердӱм.

Сӱлос ештӱмлӱн срокыс, сӱлоссӱ течӱмсаӢ да вердны тујтӱзыс арталӱмӱн, течан да сӱлосујтан ногсӱ пыддӱ бостӱмӱн, лыддыссӱ 8-10 лунсаӢ — 2 тӱлысӱз.

Артмӱм сӱлос кӱрым, сӱлӱссӱ-кӱ самӱн вӱчӱма да бура тупкӱма, вермас шыктӱг овны зев дыр (медеща вылӱ во).

ВылыссаӢныс сӱлосујтӱм кӱрымсӱ босталӱгӱн, сынӱдыс вылысас інмӱ да сӱјӱн шыкӱдӱ сӱлосыслыс вылыса слӱјсӱ. Та вӱсна вылысӱ вӱссӱннас колӱ вӱзны сы дыра, мед сӱлосыс ез удӱт заводӱтчыны сӱсмыны. Кӱрым вын сертӱыс да сынӱд температура сертӱыс і бостчӱ быдлун сӱлосыс, — 5-саӢ 12 сантӱметр кызтаӱз. Тајӱ слӱјсӱ колӱ быдлун бостны да вердны скӱтлы, он-кӱ — сӱјӱ кутас сӱсмыны да оз туј верднысӱ.

Кушом нормајасыс сілосөн вердігөн?

Сілосөн вердігөн нормаыс уна пөлөс овлө.

Ставыс жітчөма сыхкөд, кушом көрымјас сілос кынзи сетчөны скөтлы, мыј вылө мунө вердөмыс (јөв сод-төм вылө, алы јай вылө щөгөдны), да ловја весыс да с.в.

Суткінас лыстан мөслы сілосујтөм көрымсө мјан вердөны 16 кг-өз. Сіз, „Геролд“ с.-х. коммунаын сілоссө сетөны луннас кыкыс, асја да рытја лыстөм бөрын. Быдысын сетөны 8 кг өтї мөс вылө. Сілосөн вердөм вөсна тәјө коммунаас чінтісны турун вердөмсө луннас 2,5 кілограммөз.

Амерікаса овмөсјасын гырыс јөла скөтлы сетөны сілоссө луннас 15-саң 30 кілограммөз. Немецкөј профессор Фелтц щөктө вердны лыстан мөсјаслы 50 кілограммөз сілосујтөм бобөнаң быд сурс кг ловја скөт вес вылө. Племеннөј кукаңјаслы арөсөз сілосујтөм көрымсө сетны оз ков, а өтї арөссаң по-чө-нын сетны 6-саң 10 кілограммөз луннас. Вөвјаслы по-чө сетны сөмын бура артмөм сілос луннас 8-саң 10 кілограммөз; ыжјаслы сілос сетөны 1-саң 2 кілограммөз. Сілос көрым дінө скөтөс колө велөдны нөжјөнікөн, мөсјаслы заводітөны во-зжык сетны 5-6 кг, да-і тәјөс-на ставсө скөтыд медво-зсө оз кут вермыны сојны. Сөмын вежон мыс-ті-нын скөтыд велалө-сілос дінө да кутөны сојны буржыка, шуам, вылыс ыщкөм зөр сора віка дорыс.

Зев бур сілос көрымөн кукаңјасөс да тыра мөсјас-сөс вердігөн содтыны пыщкас 2-3 чайнөј паң мел пыз. Тыра мөсјаслы кукаңастөзыс 1 $\frac{1}{2}$ -2 төлыс во-зжык колө сілосөн вердөмсө дугөдны. Кынмөм көрым скөтлы сетчө сөмын зікөз сылөм бөрас.

Јөлыд быд пөлөс дуксө ас пыщкас кокніа кыс-кө да зев кокніа вермас кыскыны аспыщкас і сілос-лыс аслыс нога дуксө. Сы вөсна сілоссө колө сетны лыстөм бөрас, лыстөм во-звылас весавны лас-ніјасыс-кольөм сілоссө да быд лыстөм во-звылын буржыка төлөдны картасө.

Инв. № 4914.

27625-

Цена 10 коп.

дон 10 ур.

с. х. 4.

Коми-3

3-1691.



Агр. В. ГИННОВ

Что и как силосовать
колхозам.

Перевод П. ШЕБОЛКИНА

На зырянском наречии языка коми

ЦЕНТРАЛЬНОЕ ИЗДАТЕЛЬСТВО НАРОДОВ СССР
Москва, центр, Никольская, 10