

ШАРҒИ

КӨБЫЛАЖАСӨС ПРАВИЉНОЈА ТЫРҒӨДӨМ



КОМІГІЗ СЫКТЫВКАР 1936

ШАРИН

КӨБЫЛАЈАСӨС
ПРАВИЛНӨЈА
ТЫРГОДӨМ

КОМИГІЗ СЫКТЫВКАР 1936

ШАРИН. ЗА ПРАВИЛЬНОЕ ПОКРЫТИЕ КОБЫЛ.
Перевод с русского *Г. И. Торлопова*

Отв. редактор *А. Игнатов.*

Техн. ред. *М. Шестаков*

Уполн. Облита № 780. Издание № 45. Заказ типограф. № 883. Формат 62×94, $1\frac{1}{32}$ 1,5 печ. листа. 33.000 зн. в печ. листе. Тираж 3000.

Сдано в набор 31-V-36 г. Подписано к печати 19-VI-36 г.

Отпечатано в типографии УМП, г. Сыктывкар, Дом печати.

Вөвлөн тӧдчанлуныс

Партияон да правительствон индӧма мӧд пјатметка помӧ вылын качествоа ужалан вӧв јурлыд ваяӧдны 22 миллонӧз. Мијан овмӧсын вӧв да машина — вывти ыжыд вын, кодӧ сетӧ ыжыд отсӧг виҗму овмӧслы, промышленностьлы, транспортлы да странаӧс дорјӧм вылӧ Краснӧј армиялы. Колхозник-ударникјас Ставсоюзса первојја сјезд вылын Ворошилов јорт индис: „Вӧвтӧг ужавны ми ог вермӧј. Та вӧсна мијанлы ставнымлы, да мевоз тјанлы, колӧ пырыспыр, некущӧм выл постановленјејас виччыгтӧг, (најӧс лезӧма-нын тырмымӧн лыдӧн) мектајас вылын, большевистскӧја кутчыгны вӧв јурлыд бурмӧдӧмӧ да најӧс виҗӧмӧ, кодјас емӧс. Колӧ виҗны кӧбылајасӧс, кыҗӧ асгыд сӧнтӧ, ӧд најӧ содтӧны вӧв јурлыд, да верстајтасны мијанлы воштӧмсӧ...“

Татыс тыдалӧ, мыј вӧлӧс колӧ бура дӧ-чӧритны, кыҗӧ социалистическӧј, колхознӧј соб-

ственность. 1929—30-öd војасын коллективизациялөн да виэму овмөс механизациятөм-лөн ödjö кыптөмыс кыпөдис öткымын јурјасын вөлөс тракторөн эикөэ вежны почан-лун јылыс мөвпалөмјас. Тајө вреднөј, „левацкөј“ заскоксө поддејжитисны кулакјас да сылөн агентура—подкулачникјас, кодјас мед чорыд атакасө направитисны колхознөј общественнөј собственности вылө—вөв да машина вылө, медем ордны колхознөј строителство. Социалистическөј собственности виэөм куэа 1932 во август 7 лунса законын правительстоөн установитөма, мыј „общественнөј собственности свјашценнөј і вөрэөдны поэтөм“. Чорыда мыждыны врагјасөс-кулакјасөс, вөрјасөс, общественнөј колхознөј собственности таргајтысјасөс да гусавлысјасөс.

17-öd партконференция шуис, мыј вөв тракторлөн бур отсасыс, мыј „вөв да трактор абу врагјас, а другјас“. Бур тујјас вөчөм да быд пөлөс механизация, кыэі тајө вынсөдсө практикаөн, нөти оз вешты вөлөс, а сөмын сувтөдө сы воэө јона вылынжык требоваңијејас. ВКП(б) ЦК-лөн јуңскөј пленум сетис уна мготајас вөв јурлыд содтөм куэа, кодјасөс вескөдөма вөввиэөм бурмөдөм вылө. Тајө решеңијесө успешнөја олө-

мө пөртөмыс требутө колхозыкјасань спе-
циальнөј төдөмлунјас. Сталин јорт ыөтчыд
индыліс народнөј овмөс быд јукөнын ужа-
лыгјаслыс техническөј ыеграмотност микви-
дирутөм јылыс, коді сіз-жө инмө і вөвјас
дорын ужалыгјаслы.

Быд колхозлөн да честнөј добросовестнөј
колхозыклөн мог—візны вөлөс, кыз соціа-
листическөј собственност колхозлөн да став
страналөн. Бурмөдны вөв бөрсә дөңөр, бу-
ра вердны, вөдитчыны да төждысны јон
крепыд вөвјасөс быдтөм вөсна.

1. Көбылалөн пышјалөм (охота-течка)

Көбылајаслөн тырсалөм фактыс, кыңи і став жівотнөјјаслөн, лоө matkaын јајдолөн (јајдекметкалөн) мужскөј көјдыскөд — сперматозоидкөд өтлаасөмыс. Жівотнөјјаслөн, сылыдын і көбылалөн, јајдекметкаыс кісмө јајчыкын да јајцепровод куға леччө matkaө. Тащөм физиологическөј процессыс жівотнөјјас половөј олөмын шусө охотаөн-течкаөн, код дырји і колө тырсөдны көбылаөс. Пышјавтөг тырсөдөм—результатсө озсет да унжыкыссө весіг өпаснөј кыңи ужлы, сің-жө і көбылалы, сы вөсна, мыј көбыла вөрсасөмнас вермас дојдны ужөс да бөрјаыс весіг вермас чегны половөј членсө, мыј вөлі-ңин 1933-өд вога сезонын вөввіған областувса госкоңушњаса медбур уж „Грозныјлөн“. да і көбылаыс, коді оз пышјав, вермас лоны тыраөн да вымыс тырсөдөмыс

вермас вайодны кобыласо чөвтчөмөз. Пыш-
жаломлон ортсыса петкөдчөмыс характери-
зуйтсө ташом признажасөн: животнөй беспо-
коитчө, вошто аппетитсө, щөкыда гөрдлө,
сувтө бытө кузасөм вылө, секи лезө гудыр
колквиз рөма глиц, петланас мигајтө. Пет-
лалөн (ортсыса половөй органжаслөн) пыш-
көс поверхностьыс пышжалигөн јона гөрд.
Серт, пышжаломлон тајө став индөм при-
нажасыс оз быдөнлөн откода петкөдчыны
да завигитөны арлыдыс, темпераментыс,
вердаслуныс да мукөд условіежасыс. Сізкө
пышжалөм овлө јона, шөркода да омөла.
На пиыс первојыс—јона пышжалөмыс—овлө
том, еңергичнөй да бур вердаса кобылајас-
лөн. Мөдарө—омөла пышжалөмыс овлө пө-
рыс мөбө ужөн да омөла дөчөрөн омөлтчө-
дөм вөвјаслөн. Омөла пышжалөмтө щөкыда
овывлө төдмавны зик позтом да сы вөсна
кокнө колны казавтөг. Сізкө, колана дөчө-
рөн, вердөмөн да визөмөн, а сіз-жө і ужјас
вылын рационалнөја іспользуйтөмөн колө
визны кобылајаслыс бур вердаслун, сы вөс-
на, мыј мөдногөн, кызі вөлі сөмын-на индө-
ма, пышжалөм лоас омөла да вермас весиг
не лоны зикөз, мыј вайодас случка өрөдөмө.

Көбылајаслөн пышјалан кадыс—тулыс да
гожөм, мыј і петкөдлө случнөй сезонлыс

кадсö. Вöвјас пышјалöмлөн кучтаыс да периодичностьыс сложнöйжык, вiзму овмöсса мукöд живöтнöйјас дорыс, мыј вöсна весiг вöввиçом куçа гырыс авторитетјас көбылајаслыс пышјалан срокјассö тöдмалöны разнöй ногөн. Мијан дасöд Хреновскöј Госконзавод кык во чöжга научно-исследователскöј ужјасөн лöсöдöма вöвјас пышјалöм петкöдчöмлыс iзвестнöй закономерность. Тащöм ногөн, чаңасöм бөрүи пышјалöм заводiтчöм тыдалö тащöм таблицыс:

Чаңасöм бөрүи лунјас	Кöбылајаслөн лыд, кодјас заводiтiсны пышјавны
6	3
7	10
8	14
9	33
10	35
11	20
12	17
13	8
14	5
15 да с. в.	27

Таблица петкöдлö көбылајаслыс лыд, кодјас пышјалöны, сiјö либö мöд лунö чаңасöм бөрүи. Наблудеңије улö бостöма Хреновскöј Госконзаводыс 172 рысiстöј да першерон-

скөй нормальнөй көбыла. Табыцаыс сиз-жө тыдалө, мыј көбылајаслөн пышјалөмыс заводитчө чаңасөм бөрын 6-өд лунас да медса щөкыда 9—10-өд лунјасас. Тажө зик өткод кызі тажеловознөјјаслөн сизі і рыгістөј көбылајаслөн. Пышјалөм куфта герви сиз-жө абу некущөм торјалөм тажеловознөјјас да рыгістөј көбылајас костын. Мөдарө, тыртөм көбылајаслөн, пөрөдаыс завігіттөг, пышјалөмлөн куфтаыс неуна мөджык, чаңаслөм-јаслөн дорыс, а іменнө:

Пышјалөмлөн куфтаыс лунјасөн	Пышјалыс көбылајаслөн лун	
	Чаңаслөмјас	Тыртөмјас
2	6	—
3	38	16
4	61	22
5	74	30
6	58	40
7	32	25
8	—	12
9	6	17
10	3	13
11	—	2
12	—	7

Ташцөм ногөн, чаңаслөм көбылајаслөн пышјалөмыс неужалө 3-саң 7 лунөз, медса щөкыда 4—5—6 лун. Тыртөм көбылајас, кызі тыдалө, куфжыка пышјалөны, но век-жө

тырвыјо ۆткөдөс чаңаслөмјаскөд. Пөштөй быд көбылалөн, торја-һин чаңаслөмлөн, пышјалөмлөн куҗтаыс овлө пыр ۆткөд, мыј вөсна поҗө пасјыны куҗжыка да жеңыд-жыка пышјалыс көбылајасөс. Пышјалөм куҗта вылө көбылалөн тырсалөм фактыс оз вөч ҙик һекушөм влјаһеје. Тащөм ногөн, первој чечыштлөмыс (садкаыс) тырсалөм көбыла век-на пышјалө сылы природаөн индөм лунјас чөж, щөкыджыка—4—5—6 лун (суткi), көд бөрын пышјалөмыс дүгдө да вылыс оз-һин во.

Збыль, тыра көбылајаслөн ем сiҗ шусана „лөжнөј пышјалөм“, көд дырјi тырсөдөм вермас вајны сөкыд ослоҗһеһејасө—чөвт-чөмө да с. в. Лөжнөј пышјалөм овлө јона гежөда да сы вөсна практикаын оз кут төдчанлун.

Мөдарө, көбыла-кө ез тырсөдчыв, лбө тырсөдчiс, но ез тырсав, то вылыс пышјалөм воөмлөн ем тащөм закономерноҗ:

Первојја пышјалөм заводтчан лунсаң көлөм лун лыд	Вылыс пышјалыс көбыла-јаслөн лыд
10—12	9
13—15	27
16—18	59
19—21	63

Первоја пышјалом заводитчан лунсаң кълөм лун лыд	Вылыг пышјалыг кобылајас- лөн лыд
22—24	63
25—27	36
28—30	18
31—33	6
34—36	4
37 да унжык	33

Тайө таблицаас лыдпасјасыс: 10—12, 13—15, 16—18 да с. в. петкөдлөны суткіјас, кодјас колісны возза пышјалом заводитчан лунсаң. 9, 27, 59 да с. в. лыдпасјаса столбікыс-жө петкөдлө лыдјас пышјаломлыг, кодјас лоісны вылыг, возза заводитчөм бөрас. Ташөм ногөн, вылыг пышјаломыс унжыкысө овлө 15—26 лун мыгы (медса щөкыда 19—24 лун мыгы) возза пышјалом заводитчан лунсаң. Тайө пөшви өткоф став кобылајасыслы. Ташөм-жө резултатјас кобылајаслөн пышјалом петкөдчөм бөрга да сылөн куфта бөргаыс наблудайтөмын сетіс сіз-жө і Харков кар бердса іскусственнөја тыргөдан (осемеңеңіје) „Галви-Мор“ пункт. Бөвјаслөн пышјалом закономерност куфта став вылынжык індөмсө суммірујтөмөн, пөчө ыжыд өшыбкатөг төдмавны кобылалыг пышјалан кадсө. Со пример: кобыла „Божкаја“ чаңасіс апрел 1-өд лунө—пышјалом

колö виччысны апрел 6-öd луныс не воз-
жык—со мыјла быд инстpукцијаö пыртсö
чаңасöм бöрын 5-öd лунас быт нуöдан про-
бујтöм, а тыртöм көбылајаслы случнöј се-
зон заводитчигөн да некущöм случаяын не
горөнжык, кызі шоныд пöра воöм мысты.
I вот апрел 7-öd лунö пробујтигөн көбыла
„Бојкаја“ ез сибöд (сетис отбой), а апрел
8-öd лунö сылөн тыдовтчис пышјалöм, куз-
тасö кодлыс поçö виччысны еща вылö ап-
рел 12-öd лунöз. Пышјалöм дырга таяö
лунјас пйыс öти лунö, апрел 8-öd да 12-öd
лунјас костас көбыла „Бојкаја“-лөн јайдоыс
маткаас, мöдногөн-кө, бурещ сижö кадыс,
кодi јона бур тырсалöм вылö. Вот мыјла
вöв, вичму овмöсса мукöд животнöјјас серти
омöлжыка плодovitöј да тырсавтöмыс стра-
кујтöм мogyс вöчсöны мöдпöв чеччыштöд-
лöмјас (садкајас), мыјын зик абу коланлу-
ныс, шуам, мөсјаслы. Көбылајаслы первој
чеччышtlöмсö медга бур вöчны пышјавны
заводитан мöд лунас, а мöдпöв чеччыштöд-
лöмсö первој случка бöрын 2—3—4 лун
мысты, колö шуны, мыј мöд чеччыштöдлө-
мыс кык лун мыстыыс лоас јонжыка лöса-
лана недыр пышјалыс көбылајаслы, а 4 сут-
ки мыстысаыс јона кузжыка пышјалыс кө-
былајаслы. Пышјалигас первојсыс тырсöдöм

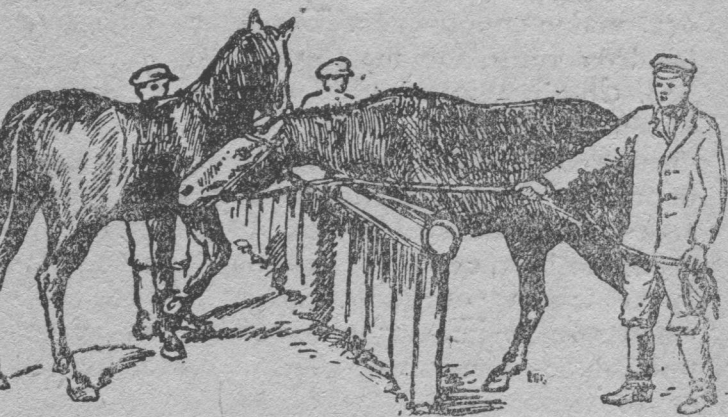
бөрын 9-öd луннас көбылаөн ужос сибөд-
төмыс петкөдлө сөмын сы жылыг, мыј кө-
былалөн пышјалөмыс помагис, сыыг һөтi
зависиттөг, тырсалис көбыла али ез. 12 час
мыгтi (первој бөрас) мөдыг чеччыштөдлө-
мыс сiз-жө һөтi подувтөм, кор производ-
тел вес воштө асгыс вынјассө сы вөсна,
мыј matkaын јажцеклетка сiз-жө, кыјi i спер-
матозоидјас (көјдыс) вiзөны асгыныс жiз-
һеспособностьсө суткiыг һе ещажык, та
вөсна мөдпөв (первој бөрын) чеччыштөдлөм
кык луныг вожык лоас лишнөјөн да кола-
на резултат сөттөмөн. Кыкыг удачноја
чеччыштөдлөм бөрын, пробујтөм мыјкө ды-
ра кезлө дугөдлөны, но век-жө һекущөм
случајын оз поз лоны увереннөјөн, мыј
matka тыра-һин,—колө вiзөдны, оз-ө ло вы-
лыг пышјалөм заводитчөм, да сөмын оз-кө
ло, поз-ө чajtны, мыј көбыла тыра-һин. Кы-
јi вөли indөма вылынжык, вылыг пышјалө-
мыслөн заводитөмыс овлө первојја пышја-
лөм заводитчан лунгаһыс 16—25 лун мыгтi
да мунө сыдыра-жө, мыј дыра i первојја
пышјалөмыс. Сы вөсна, медым һе колны
выл пышјалөмсө казавтөг, колө первојја
тырсөдөм бөрын 15 лун мыгтi көбылаөс
вылыг быдлун пробујтны 8 суткi чөж, мөд-
ногөн-кө, первој случка бөрын 24 лунөз.

Матка-кө секи оз сибөд, то сийөс условно
лыддөны тыраөн да воэө пробујтөм поэө
дугөдны. А көбыла-кө петкөдлө пышјалөм,
то сийөс колө тыргөдны сешөм-жө ногөн
да сешөм-жө срокјасө, кызі воэза пышјали-
гас. 24 сутки мыгыі первој случка бөрын,
көт пробасө і, кыз вөлі індөма вылынжык,
поэө дугөдны, но век-жө колө нөшта мы-
кө дыра візөдны көбыла бөрга да подоз-
рительнөј случаяјас дырјі бара пробујтлыны,
сы вөсна, мыј гежөда, но век-жө вермасны
паныдагны көбылајас пышјалөм ненор-
малнөја петкөдчөмөн, да, медбөрын, зародыш-
лөн кулөм, коді щөкыда абу качалана
сінлы, вайөдө пышјалөмө вылпөв. Пышја-
лігөн көбылалы колө спокој, да вывті јона
колана случаяјас дырјі, сетны сөмын медеа
кокнї уж да не быдса ужалан лун чөж.
Тыргөдөм воэвылын, а сиз-жө і бөрас, мат-
каөс гөңајтөдны некущөма оз поэ.

II. Пробујтөм

Пышјалөмлөн вылынжык індөм призна-
јасыс, а сиз-жө і һоңасыс чаңлөн мытітө-
мыс, ставыс тајө мукөд дырјіыс оз сешөм
төдчана петкөдчы да абу быт лоанаөг.

Көбылајаслыг пышјалөмсө помөз да стөча төдмалөм могыг, быдлаын прімітөма бөр-
 јајассө пробујтны. Та могыг бөрјыгсө дон-
 төм, породатөм уж, коді торјалө јарлунөн
 да настојчивостөн. Пробњіклөн ужыс вред-
 нөј сіјө зоњвізалунлы, сы вөсна і оз поз
 вөчны пробасө племеннөј ужөн. Проба ко-
 лө вөчны тащөм ногөн:



1 серпас. Барјер вомөн пробујтөм.

1. Барјер вомөн пробујтөм (1 серпас).
 Серпас вылыг тыдалө, барјер (судтанас
 1 метр) өтар бокас кутөны пробњікөс, мөд
 бокас вәјөдөны көбылајасөс. Пробњіклы се-
 төны јурсаңыс заводітөмөн ісавны көбыла-

лыг сылісö, тушасö, пакјассö да с. в. Та
дырјі көбыла, kodі оз пышјав, пробникöс оз
сібöd, скöрмö, зілö чужыны. Мöдарö, вегіг
медса омöла пышјалыг көбыла заводітö
петкөдлыны пышјалöмлыг вылынжык індөм
прізнакјас. І серпас вылын петкөдлöма пыш-
јалыг көбылаöс.

2. Решетка пощöса деңникјасын пробуј-
тöм. Тани öтi деңникас сувтöдöны көбыла-
öс, мöдас пробникöс. Бөрјанас көбылаöс
ісалігөн тöдмавсö пышјалöм.

3. Дом јылын кутöмөн пробујтöм. Ташöм
ногөн пробујтігас, көбылаöс јона кутöны
кiын, медым пышјалöм абутöм дырјі ез ескö
бергöдчы да чужы пробникöс. Кык коңук
кык куъ поводјас (лејцјас) јылын петкөдö-
ны пробникöс, сылы көбылаöс јурсаңыс һöж-
јöңғi ісавны сетöмөн, мыјөн і тöдмавсö
пышјалöмыс. Некущöм ногөн оз поъ леңны
пробникöс чеччыштны көбыла вылö, медым
ез ло тырсалöм.

Быд проба дырјі колö виччысны вiгыс вöв-
јасöс пробујтöмыс, kodі вермас вайöдны проб-
никөн сіјö лібö мöд вiгöм паскөдöмö. Проб-
никлы кадыг-кадö, лун 7—10 мыстi колö сет-
ны случітöм вылö донтöм, пөрöдатöм көбы-
лаöс, сы вöсна, мыј мöдногөн пробникјаслөн
оз ло колана выныс пробујтöм вылö.

4. Табунын пробуйтөм. Та могыс колө жар мерін, кодлөн половөй инстинктыс ем-на да коді, кың шусө, „Јаралө-на“. Табуно ыкущөм ногөн оз поч лезны пробныкөн ужөс, көф і нутречөс. Табуно лезөм мерін—пробнык ачыс корсө көбылаөс, коді пышјалө, да бур пастухјас дырјі matkaјас нуөдсөны табуныс да сетсөны бригадырлы случнөй пунктө мөдөдөм вылө. Тајө способыс торја удөнөй Војвыв крајса рајонјаслы.

III. Тырсөдөм

Тырвыјө зөңвиза көбылаөс, коді пышјалө да бура прөверитөма пробныкөн, дагтөны тырсөдіг кежлө—случнөй шлејаөдөны да бінтујтөны бөжсө. Көбылаөс шлејаөдөны зик сөмын дөна ужөс дојдөмыс визөм могыс, сы вөсна, мыј мукөд дырјыс көбыла, вегіг бура пышјалан состојаңіеын, ужөн јона јара чеччыштигөн да сөн курччалігөн вермас чужыны. А бөжсө бінтујтөны сы могыс, ме-дым бөж сјасыс ез вегкавны влагалышшеас, мыј вөсна вермас лоны кызі ужлөн, сізі і көбылалөн половөй органјаслөн раңитчөм.

Рам, полыс да вывті гілалыс көбылајас случнөй шлејаөдөм бөрын пыр-жө мукөд дырјыс заводитөны пессыны, зугсөны да

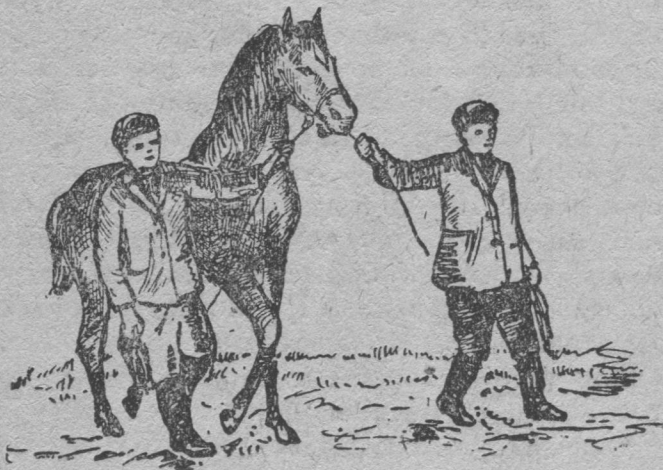
весиґ усёны. Тащом кёбылајассо оз шлеја-
 одны да, медым производителос не дојды,
 выло кыподоны маткалыг јурсо да ови воз
 коксо, но борјасо ужон матка выло чеччыш-
 том бoryн пыр-жо лезоны. Ноңасыг чаң-



2 серпас. Случка возвылын бож бинтујтом.

јасос случка кезло медга бур колны ма-
 тыса коңушњао, но матка-кё беспокоитчо
 чаңтёгыс, то тырсөдигас чаңсо кутёны не-
 ылын кёбылалы тыдаланын. Кёбыла-кё ту-

шанас төдчымөн ічөт произвоітєлыы, то тыреөдігөн, медым удобнөжык вөлі, көбылаөс сувтөдөны вылөжык произвоітєл дорыы, а көбыла-кө жужыджык ужыы, то мөдарө. Тыреөдөм могыы ташцөм ногөн дастөм көбыла дінө кык коңух повод жылын һөжжө-һік ваяөдөны ужөс, һекущөм ногөн сылы



З серпас. Ужөс случка вылө правліноја петкөдөм.

көбыла вылө усласны сеттөг. Кор уж зікөз лөсөдчас, сылы сетөны чеччыштны матка вылө, секі-жө медса опытној коңухјас пыы өтік, чуңјасгыы гыжјассө жеңыда да шылыда вундалөм кінас отсалө произвоітєллы

індыны членсö влагалышеö. Случка дырји колö лоны зик шыңитöv, медым некушöма ез вöвны поняс да весиг бокövöј jöz. Көбыла вылын пукавны ужлы сетöны акт зикöз помавтöз—көјдыс петтöзыс, кодöс поçö тöдны бөжсö öткoда увлаң да вывлаң лептöм-леçöм серти. Көјдыс петöм (ејакулација) поçö тöдмавны ташöм ногөн: бoгтны случка дырји членсö киö да сijö улыс бoкыг семја-провод корсöмөн поçö бура кывны семјалыг мунöмсö (jötкагöмөн). Кушöмкө помка вöснакө тырсöдöм нуöдöма абу удачнöја, мөднoгöя-кө, кызи шуöны, уж омöла пукалис, то сijös минут 10—20 мыгы, сы серти кызи сijö лoö дагөн, вылпöv чеччыштöдöны көбыла вылö. Тырсöдöм бöрын успокоитöм могыг көбылаөс i ужöс колö 15—20 минут новлөдлыны шагөн, сы бöрын сетны спокој. Тырсöдöм бöрын, торја-нын производителлы, озков сетны ва да вына көрым 2—3 час чöж.

Случка бöрын көбылаөс частö гөнajtöдлöны сöмын сы могыг, медым матка ез ескö кожышт көјдыссö. Тајö нинöм вылын абу подулалöма да вöчны зикöз поçтöм. Унжыкыгсö матка тырсöдöм бöрын кузасö да пычкыгö да леçö выдөмөңijeјас, медгасö бартолөнövöј железајасыг да неыжыд јукөн сперма. Сijö i мөдыс оз угрожајт бура тырсалöмлы,

сы вöсна, мыј тыргөдигөн ужалөн көјдысыс
пырö пыдö влагалышщө да ортсö шыбыт-
сöны оз став сперматозоидјас, кодлөн тыр-
мымөн јукöныс вескалö matkaö. Век-жö кө-
была-кө торја јона пычкыгö да шыблалö
ортсö выдөленіејас, сіјөс позö дугöдны не
гöњайтöдлөмөн, а јона дыржык matkaös ша-
гөн новлөдлөмөн, да сегга коскас көзыд
компрес пуктөмөн, шуам: мешök јіөн лібö
лымјөн. Кызі-нын вöлі шуöма, тыргөдөм бө-
рын көбылалы быт колö спокој, коді колана
пышјаліг чөж. Нөкымын производітельјас,
случкајас дырјі јона курччалöны matkaјасöс,
тајөс позö не лезны сöмын көбылалы мышку
да сылі вылас уна пөвсөн вурлөм мешökјас
пуктөмөн, лібö петкөдны ужөс намордныкөн.
Посны көбылајасöс случая дырјі, торја-нын
ужыс-кө јона ыжыд да сөкыд, быт колö
кык коңухлы кутны, көбылалы морөсас пел-
помјасөн пыкгөмөн. Вывті јар ужјасөн тыр-
гөдигөн, кодјасöс оз вермыны весіг кутны
кык коңух да коді вермас вайөдны көбыла-
өс јона дојдөмө (ужөн јара ускөдчигөн)—
тащөм производітельјаслы позö јураныс суј-
ны топыд сөстөм мешök да сіјөс шыбытны,
кор уж лоас вайөдөма зик matka дінөз. Се-
кі-жö производітельöс дојмөмыс візөм могыс,
колö вöчны коңушныын тырмымөн жужыд

öзөс да случка местаө мунап шылыд туй.

Откымын ужјас—мөдарө, случка вылө му-
нөны вывтї дыша, кодјаслөн помканас лоө
пөрыслун лїбө проїзводїтеллөн кадтөг ізно-
сітчөм, а сіз-жө нелучкіа візөм да іспользу-
төм. Случкаын вөвлытөм ужјас, торја-һин
том ужјас, мукөд дырјыс зікөз өткажітчөны
көбыла вылө чеччыштөмыс, та дырјї ужлыс
колана інсҗінкт петкөдлытөг.

Тащөм ужөс велөдны случкаө медса бур
сы дырјї опытној ужөс чеччыштөдлөм да
сегса щөкыда отсалө решетка пощөса орчча
җеңһікын јона пышјалыс көбылалөн сула-
лөм, лїбө медбөрын спеціалһнөј јөрө—лїва-
даө тащөм ужөс пышјалыс рам көбылакөд
лезөм. Танї колө прїмітны став мерајассө,
медым һе лезны ужөс лїбө көбылаөс дојдөм,
кодї вермас лоны.

Тырсөдчөм вылө места колө лоны торјаөн,
шылыдөн да топыдөн. Та вылө бура лөса-
лөны му жожа восса гумлајас, лїбө прөстө
торјөдөм, топыд, шылыд му площадка
сікт сажын. Некущөм ногөн оз поз вөчны
случка зескыд да торја-һин һапкыд поме-
шцеңіеын, сы вөсна колана помешцеңіејас
(маңеж) абутөм дырјї маткајасөс тырсөдөм
нуөдны медса бур ывлаын. Сы вөсна, мыј
версөө ужлы полагајтчө луннас кыкыс чеч-

чыштыны, то медга бур кадөн чеччыштылөм
вылө лоо асыв, јукталөм да зөр сетөм бө-
рын да рытын, сіз-жө көрым сетөм бөрын.
Гожөмын, жар кадө, кор уна лөз-ном, торја-
нын лөзјас, кодјас јона мешајтөны да беспө-
көйтөны тыргөдчигөн, бөрјасө медга бур
вөчны возжык асылын да мөдарө рытја чеч-
чыштымсө—горөн рытын. Көбылајасөс пра-
вильнөја тыргөдөм могыг, најө пышјалөм
закономерностъ серті, ужлыг вынсө бура
рөскөдүјтөм могыг да тыргөдчөм куға от-
чотностъсө көкнөдөм могыг быд случнөј
пунктын быт колө нуөдны таштөм журнал
(визөд 1 №-а кодтөд).

Тажө ведомостъ мөдөд графаын гіжсөны
көбылајас, кодјасөс прикөпитөма сіјө мбө
мөд уж дінө. Возө кык графаас вөчсө кө-
былалыг чаңаган кадсө пасјөм, индөмөн,
кодлөн көбылаыс. Сөгга пасјавсөны төлыг-
лөн лунјас став случнөј сезон кезлө. Көбы-
лајаслөн пышјалөм закономерностъ да петкөд-
чөм серті тајө ведомостын пасјөм „Бөјкаја“
маткаөс, коді чаңасіс апрел 1-өд лунө, колө
прөбујтны быдлун, апрел 7-өд лунгаң заво-
дтөмөн да пышјалөмсө каңалөм бөрын мөд-
луннас-жө тыргөдны. Мөдарө, тыртөм кө-
была „Быстрајаөс“ колө прөбујтны лункөсмө-
сөн дорыг не шөчжыка (а буржык быдлун)

случној сезон заводѣтчѣмсаъ да век-жѣ-нын
шоньд кад заводѣтчѣмсаъ ње сорѣнжык.
Тащѣм-жѣ пѣрадокыс лоѣ і став мукѣд кѣ-
былајасыслы. Сорѣтны-кѣ первојыс пышја-
лѣгѣн мѣдыс чечыштѣдлѣм јылыс, тащѣм-
јассѣ колѣ тѣрѣдны срокѣ, первојыс тырсѣдѣм
бѣрын кык луныс ње возжык да 4—5 лунјасыс
ње сорѣнжык, мыј кутас завѣситны уж прѣст-
луныс да торја кѣбылаыс, сы вѣсна, мыј
кѣбылаыслы, кодѣ регыд пышјалѣ, мѣдпѣв
чечышталѣмыс кыклун мысѣтыс лоас вер-
нѣжык, а дыржык пышјалыс кѣбылајасыс,
мѣдпѣв тырсѣдѣм лоас медса бурѣн пер-
војја бѣрын њол лун мысѣ. Мѣдыс тырсѣ-
дѣм бѣрын, возѣ пробујтѣм њедыр кезлѣ
дугѣдлѣны да вымыс быѣ заводѣтѣны пышја-
лѣм заводѣтѣмсаъ 15 лун мысѣ да нуѣдѣны
кыѣ індѣма пышјалѣм јылыс раѣделын.
Первој да мѣд случка костын, а сіѣ-жѣ і
15-ѣд лунѣ мѣдыс тырсѣдѣм бѣрын пыш-
јавны заводѣтчѣмсаъ пробујтны кѣбылаѣс
ѣк њинѣмла. Тајѣ ведомостас ужѣс сібѣдѣм
(отбој) пасјысгѣ—„от“, пышјалѣм—„ох“ да
тырсѣдѣм (случка)—„к“. Тащѣм ногѣн случ-
ној пунктса быд јуралыс кутас пыр тѣдны
пункт дѣнѣ прѣкрепитѣм став маткајассѣ тыр-
сѣдѣм јылыс, вермас возыв тѣдны ужјасыс
ѣткоѣ нагрузка да рытсаъ-жѣ індавны кѣ-

былајасөс тырсөдөм да пробујтөм вылө, та жылыг матигөгөрсә колхозјассө јуөртөмөн. Тајө случнөј журнал бурлун вылас виқөдтөг, сылөн ем өтi ңеудобство — тајө сылөн ыжда- ыс. Тащөм журналсө поңө графiтны i кабала вылө, нөшта буржык фаңера вылө да өшөд- ны вескыда случнөј пунктө, рама пiын.

Примечанiе: Конскөј случнөј кампанiе нуөдөм куңа СССР-са Наркомземлөн 1936-өд вога iнструкция сертi тајө кыгаын рекомен- дујтөм пробујтөм да тырсөдчөм срокјас кыңi јешщө нуөдсө содтөд пробујтөм пышјалөм за- водiтчөмсаң 8—11 лунјасас. Iнструкцияса 40-өд пунктын шусө:

„Пышјавны заводiтыг маткајас тырсөдсөны случнөј пунктын мөд луннас, пышјавны заво- дiтан лунсө первој лунөн лыддөмөн. Сегга пробујтсөны 5—8—11 лунјасас, пышјалөмсө каңалан лунсаңыс лыддөмөн да пышјалөмыс- кө лоө каңалөма, тырсөдсөны тајө-жө лунјасас. Көбылајасөс, кодјас 5 да 8 лунјасас ез сiбөдны ужөс, вылыг пробујтөны сөмын 15-өд луннас первојыг пышјалөмсө каңалан лунсаңыс. Кө- былајасөс, кодјасөс тырсөдлiсны 11-өд луннас да најө-кө вылыг кутасны пышјавны 15-өд луннас, тырсөдны оз ков, а колө мөдөдны воңыв вет- осмотр вылө“.

Мукөд вопросјас куңаыс тајө кыгалөн НКЗ iнструкциякөд торјалөмјас абуөс. Пыш- јавны заводiтан лунсаң 8 да 11 лунјасас

көбылајасөс НКЗ инструкцияөн индөм сөд-
төд пробујтөм инмө куҗа пышјалыг (8 лу-
ныг дыржык) көбылајаслы, мыј овлывлө
зев шоча да сөмын тырҗавтөм көбылајас-
лөн.

IV. Ужјасөс виҗөм

Помещеңіе. Шонди југыдлөн ем сиз
шусана ультра-фиолетөвөј лучјас, кодјас
вијана дејствујтөны микроорҗанизмјаслөн
быдпөлөс зараза вылө. Микроорҗанизмјасыс
сешөм посөңіөс, мыј оз поҗ аҗыны прөстөј
сінмөн да поҗө аҗыны сөмын торја прі-
борөн, коді шусө микроскопөн да ыждөдө
виҗөдан торсө 1000—2000 пөв. Та куҗа ем
вескыд поговорка: „кытчө пырө шондилөн
југөр, сетчө оз пыравлы врач“. Зев ыжыд
төдчанлун зөңвиҗалун вылө кутө і сөстөм-
лун, кос оланін да свежөј сынөд, сы вөсна,
мыј быдпөлөс һајт, порвітчөм сынөд да
васөдлун ем зев бур места виҗмөдан мик-
робјас паскалөмлы. Вот мыј вөсна коңуш-
һалы колө лоны сөстөмөн, косөн да југы-
дөн. Племеннөј производітемјас, кыҗі пра-
вилө, һекор оз лезыны вөла вылө јирҗы-
ны, ужалөны сөмын төлын дај сјө моціон
могыс, ташөм ногөн асланыс олөмын ун-

Жык кадсö олöны коңушñaын—сiңкö бөр-
јаыс бостö зев ыжыд төдчанлун ужјаслыс
доңвиңалунсö виңан делöын.

Колхозјасын, көнi емög коңефермајас,
производителјасöс поңö виңны фермаса
племсоставкөд öтi коңушñaын, но ужлы
деңниксö, медем ез ло сылөн мишнöј без-
поқојство маткајасöс уж вылө петкөдигөн,
колö лөгөдны коңушñaа помын. Деңник,
кызиңин виңтавгылис вылынжык, колö лоны
сöстөм, југыд да вöмнöј. Сылөн ыждаыс
колö лоны куңтанас еща вылө 4 метр, пас-
таыс 3 метр, жуштаыс 4 метр. Деңникјас
костын пощöсјасыс вöчгöны крепыдöс,
сплошнöјöс, коластјастөг да 2 метрыс не
лапкыджыкöс. Пощöсјас-жö, кодјас торјö-
дöны деңникöс калидорыс, колöны лоны
сы судтаөн-жö, но налөн улыс јукöныс 1,3
метрöң жоҗсаң вöчгö сплошнöј, а вылыс
0,7 метр судтаöң вывти колана решеткаыс
 $\frac{5}{8}$ дујмовöј гөгрöс көрт прутјасыс, öтi мөд-
саңыс 5—6 саңтиметрыс не гежөдҗыка
вöчөмөн. Тајö бөрјаыс јона важнö сы вöс-
на, мыј гежөд прутјас дырјi уж, кор сув-
тас кыккоқјыв, вермас кокнас кокңида вес-
кавны прутјас костö. Көрт-кө абу, вылысса
решетчатöј пощöссö поңö вöчны гөгрöс
либö холпельöса пу брусјасыс. Пу решет-

кајас абу желательнөјөс сөмын сiјөн, мыј
һекымын ужјас најөс iјрөны, кодi отсалө
курччасөм раѳвивајтчөмлы.

Өшiңлөн ыждаыс колө 50×100 см. да
һе ещажык 40×80 см. да медем произво-
дiтелъ ез jөткы нырнас стеклөсө, өшiңыс
вөчсө 2 метрыг һе улөжык жожаһ. От-
кымын ужјас век-жө i тајө судта дырјыс
сузөны рамасө да жугөдлөны стеклөсө—та
могыс колө өшiңө пуктыны жугөдөмыс вi-
зыс решетка.

Жожа мијан условијејасын вермас лоны
вөчөма сојыс либө пуыс. Сој жожа вөчiгөн
сылыс медега вылыс слөјсө, кызтанас 10
сантiметрыг һе ещажык, колө вөчны чiстөј
сојыс, јон вылө кыдјөн сорлалөмөн, сы-
вөсна мыј мөдногөн, улыс слөјсө бура
трамбујтөм вылө вiзөдтөг, һедыр мысти
шцебеһ петас ортсө, кодi вермас вайөдны
шојччигас вөвјаслыс коксө дојдөмө. Сојыс
вөчөм жожа колө лоны зiк шылыдөн, куз
вiзувтөм вылө кушчөмкө канавкајас да по-
ројас зiк лиһнөјөс да весiг поѳтөмөс сы
вөсна, мыј пыр-жө јөгөссөны да һөздөны,
кодi вайөдө ваяс кутөмө. Сојыс вөчөм жожа,
көнi матын ем сој, зев донтөм, полезнөј
кокгыжјаслы, но колө уна волөс да сiјөс

чістоја вічөм, сы вöсна мыј весіг њеуна ва
пыр-жө њебчөдө да порвітө весіг бура вө-
чөм сој жоҗ да вөчө сыыҕ ывлавывса код
њајт. Сојыҕ вөчөм жоҗ дырјі колө медым
пыр вөліс запасын сој да лішнөј сөңһік,
пыр лоны вермана ремонт вөчөм вылө. Пу
жоҗ өті бокгаң зев бур да зев поҗана мі-
јан војвыв условіејасын, но абу гігієһічнөј
сы вöсна, мыј кыскө ас піас куҗсө. Сіјө
вөчсө топыда лөсөдөм, буржык њіа пу
плакајасыҕ, кызтанас 5—7 см., лібө кыз
гөрбушјасыҕ дорјассө лөсалөмөн, но гөрб-
јасыҕ, вөвјаслы буржыка сулалөм могыҕ,
пуктыссөны увлаң. Жоҗ көҗ плакајасыҕ,
көҗ гөрбушјасыҕ, волсавсө—сөңһік куҗта
ногыҕ, калідорлаң пөкатөн, 2 саңһіметр
быд метр вылө.

Зөр сетөм вылө кормушка—кујім пелөса
њеыҗыд јашшік, коді тувјавсө сөңһік өті
воҗ пелөсө, уж лопатка вылаө. Турун про-
ізводітелјасылы сетсө жоҗас сы вöсна, мыј
турунлы сіјө лібө мөд кормушка вөчөм
лішајтө вөлөс колана моціоныҕ—мышкуса
мускулјас јонмөдөм могыҕ копрасөмыҕ. Тајө
торја важнө племеннөј ужјасылы, кодјас ње-
кор оз пөлзүјтчыны кокувса көрымөн,—
сіҗкө і лішітөмаөг быҗ колана јестествен-
нөј моціоныҕ—копрасігөн мышку јонмөдө-

мыс. Та вöсна і туруныс сетсö жоҗас быд
Госкоңушһаын да Госконзаводын. Öтпырјö
уна турун сетігөн, öткымын ужјас вел уна
кöрым талалöны, мыј бöрті, дерт-һин, оз
сојны. Тащöм случајјасас поңö рекомен-
дујтны меҗса прöстöј, донтöм да гігіеңичнöј
турун кормушка дөңһик öтi пелöсын вöчöм
самöј жоҗас, сещöм ногөн, меҗым тащöм
кормушкабыслөн вылыс дорыс ез вöв вы-
лынҗык метрҗынјыс жоҗсаңыс.

Тайö сiз-жö сетö мыјдакö поңанлун про-
изводителлы копрасны турун сојігөн да сi-
јөн јонмöдны ғыліса да мышкуса мускул-
јассö. Колö помһитны, мыј лубöј җужыд
кормушка вайöдö мышку коскасöмö. Дөң-
һикын қик һöтi оз ковны ковтöм предмет-
јас, сҗенјас колöны шылыдöс да рөвнöјöс,
оз ковны кормушкајаслөн щупöдјас, торја-
һин јоспелöсјас. Öткымын ужјас јірöны
кормушка дорјас, меҗым һе лезны тайöс,
дорјассö колö кышны вöсһи көртөн.

Öқöсјас, кықi дөңһикыс, сiзi і коңушһа-
ыс ывла вылö долженöс быт воггыны орт-
сылаң да, меҗым ез дојмыны ужјас, пас-
танас колöны лоны еща вылö метр да суд-
танас 2 метр.

Племеннöј ужöс, мукöд колхознöј уҗалыс

вөвјаскөд өтi коңушњаын вiқөмыс—заразної
вiгөмјасыг вiқөм могыг оз лезгы.

Тащөм случајјасас проiзводителлы торја
помещеңије кокңi лөгөдны көчајственної
стрөјбајасыг—амбарјасыг да с. в. најөс
вылынжык iндөм ногөн оборудујтөмөн.
Medca бур, ферт, стрөитны тiпөвөј конскөј
случної пункт (вiқөд содтөд—случної пункт-
лыг план).

фенңикын уж мед вөли қик вөла вылын,
некущөма оз поч вiқны дом јылын.

Некущөм порогјас коңушњаын вөчны оз
поч, лезгө сөмын ортсыса воротаын не-
ыжыд—сантiметр 3—4 судта улыс куричлөн
щупөд.

Гөнсө вөвлыг чiстiтөм кутө зев ыжыд
төдчанлун жiвотной қоңвиқалунлы. Чiстiтiгөн
весагсө ку вылыг најтыс да кiлмыс (пер-
хот)—жiрної, рудоват рөма бус, мыјөн бур-
мө кулөн лолалөмыс, кодi сещөм колана
вөвлы. Сыыг кынзи гөн чiстiтөм сiјө ас-
лыспөдөс массаж, кодi өдзөдө вiрлыг вет-
лөмсө.

Вөчны чiстка фенңикјаса коңушњаын
разрешајтсө коңушња камiдорын, сы вөсна
мыј секi лыыг бусыс пуксө камiдорө, кодi
уборка дырјi кујөдкөд өтлаын i петкөдсө.

Мөдәрө, вогса стојлөјасөн вөчөм коңушһа-
ын вөлөс калідорын чіғтігөн бус вескалө
стојлаын сулалығ вөвјас вылө, весіг көрым
вылө, мыј вөсна тащөм коңушһа дырјі
чіғтіөм колө вөчны ывлаын, спеціалһөј
вөчөм вөвдомаланінын. Гөнсө весалігөн, мед
сіјө нуөдгө калідорын лібө мөд местаын,
ужөс домалөны. Весалөм нуөдөм вылө колө-
ны тащөм інструментјас: скребһица, щөтқа,
да жгут (іқасығ лібө қығ)да нојтор. Скребһи-
ца колө сөмын щөтқаөс чукөрмөм һајтығ
да бусығ весалөм вылө. Вөв чіғтігө щөт-
қаөн гөн шылыдыс да сылы паныд јона
лічкөмөн. Щөтқаын бус чукөрмөм герті,
бөрјаыс чіғтігө скребһицаөн, кодөс веса-
лөм могоыс кучкалөны жоқө. Та бөрын вес-
көдлыггө бурысыс да бөжыс да бура кө-
төдөм нојторјөн чышкавгө ужлөн став ту-
ша вылыс, кок костыс, кынөм улыс, пакја-
сыс да половөј органјас. Гінјассө чышка-
лөм вылө нојтор колө лоны торја. Ужјаслөн
крајһеј плотас, сіз шугана препуціоналһөј
мешөкас, щөкыда чукөрмө гөс сама уна
мавтас—смегма, коді вәјөдө препуціј пык-
төмө, а өткымын елучајын кутө весіг куза-
гөм. Сы вөсна кадыс кадө колө весавны
кіөн препуціоналһөј мешөксө чукөрмөм
смегмаыс, мыскавны шоныд ваөн. Мукөд

ужјасыс гыжјалоны бурьгсө да бөжсө, мыј овлө һајт да параџитјас-тојјас вөсна.

Тащөм гыжјасөмјассө поџө бырөдны бу-ра чісџитөмөн да бөрас 2 прөчента креолин растворөн лібө џелонөј мајтөга пөс ваөн мыскөмөн. Гыж, торја-һин стрелкајаслыс бороздкајассө быд лун колө чісџитны һајтыс да кујөдыс көрт крукөн лібө јос пу кмынөн да мыскавны ваөн. Гыжјас куџһечнөј ве-салөм (вундалөм) колө нуөдны быд 1—1¹/₂ төлыс мысџы да поџө пөрүчитны сөмын опытној куџһечлы. Гөн да гыжјас индөм чісџитөм бөрын уж сувтөдсө уберитөм џеһ-һикө. Чісџитан став предметјасыс быд ужлы колө лоны торјаөс.

Моціон. Племеннөј ужлөн вескыд мо-гыс—сіјө колхознөј вөлөс бурмөдөм да сы вөсна һекущөма оз поџ сіјөс ужөдны кыџи рабочөј вөлөс. Тајө һөшта јонжыка инмө дөна чістопороднөј, елітнөј ужјаслы, шуам: Војвыв крајын, К.-Оџерскөј рајонса „Крас-нөј тружеһик“ КТФ-са „Ковылы“, Чебсар-скөј рајонса „Кмым Ворошілов“ КТФ-са „Соболы“ да сіџ воџө. Полукровнөј одоб-ритөм ужјасөс жө төвса, һе случнөј сезонө, поџө гортса ужјас вылын кохһидіка осто-рожнөја іспользујтны, сөмын һе сөкыд уж-јас вылын да ылі тујјасын, коді вајөдө про-
2. Көбылајасөс правліһөја тырөдөм.

изводительлығынын со слабмөдөмө да зараз-
ној вигомјасон вигомыны кокнид позанлуно.
Тыр спокой да тырмытом ветаом, весиг
медга бур вердомон да вигом дырји—вајо-
до ноји ковтом торјасо, шуам: мускулјас
слабитомо да пышкөсса органјас (пищевар-
ительной, лолалом, голлом да с. в.) уж сла-
битомо, коди сиқ-жө влијайто ужлон племенной
уж выло—вајодо половји беггијиео, сперма
кулөмо да с. в. Производителјаслон дыр
кад прөсто олом вөсна овлөны быд полөс:
порокјас: пыкталом, курчгасом, ырјанитом
да с. в. Сиқкө производителлон правильной
моцион кутө зев ыжыд тодчанлун сијо зон-
виқалун выло. Ужон гулајтом выло оз поз-
виқодны шаблонноја. Тани медвоз колө ар-
тыштны племенной ужлыг породасо, сылыг
вердаслунсо, корым рационсо, арлыдсо,
темпераментсо да мукөд условиејас.

Рыгистөј породаа производителјасы по-
зо рекомендујтны быд лун вердомон либо
дофдаломон шоркода рөттөмон 2—4 кило-
метр сажө ветаом, но жаржык бур вердаса
ужјасы колө нојжөжык, но ыложык 4—5
километр сажө ветаом. Тяжеловозной ужјас-
лы медга бур сетны быдлунса шагон вет-
лан кокни уж омөлика посавтоз, шуам, го-
ром, куйод кыскалом да с. в. Но, моционон

колö шедöдны, медем производитель уж
вöлис заводскöй вердаса, кыз шусö, вёржа-
рын. Тöвса, не случнöй сезонын ужсö колö
неуна содтыны да чорыда жітны общöй
дöчöркöд, вердöмкöд да уж вердаслун сос-
тояңијекöд, медем нöтi не омöлтчöдны,
колана вердаслун виçöмөн. Торја вреднö,
мыј щöкыда овывлö ужöс дыр ужтöг су-
лöдöм бöрын пыр-жö, воçвыв лöгöдчытöг,
сöкыд ужö леçöм. Та вöсна случнöй пункт-
јасын щöкыда позö аңыны порытöм ужја-
сöс, но колö шуны, мыј ташöм порокјассö
помкаалöны, мыј-пö уж дiнö вайлісны уна
кöбылаöс—вот сiјö i пукгiс кок вылас. Та-
щöм сорңиыд, дерт, абу вернöй, абсурднöй.

Вердöм. Производител ужлы кöрымөн
вермасны лоны: зöр, id, öтруб да турун.

Зöр зев бура переваривајтчыс, пöтöса
кöрым да сыыс кынзи ем сы пыщкын торја
веществојас—вiгаминјас, кодјас бура деј-
ствујтöны нервнöй да мышечнöй сiстемајас
вылö, мыј вöсна зöр торја бур кöрым уңа-
лыс вöвјаслы вообще да торја-ңын произ-
водител-ужјаслы. Зöр вердсö çоңнас. Сö-
мын горш вöвјаслы буржыка курччалöм
могыс зöрјö содтыссö објом сервыс кујим
јукөн мында 2 сантиметр куңтаөн шырöм
içас.

Колхозјасын мукөд дырјыс вердөны ужалыс вөвјасөс, весіг-і произвоітелјасөс, шырөм іқасөн лібө турунөн сорлалөм зөрјөн, прімернө өтi јукөн зөр вылө 5—6 јукөн шырөм іқас лібө турун сетөмөн. Ташөм вердөмыс сөктөдө ужсө пішцеварітелнөј органјаслыс да вайөдө колікјасө. Турун-кө оз тырмы, бөрјасө мыјдакө поџө вежны ід лібө зөр іқасөн, бөрјасө зоңнас сетөмөн, но сөмын не шырөмөн.

Ід—подувја белкөвөј пөтөслун сертыс донјавсө вылөжык зөрјыс, но сөкыда переварівајтсө да гөлжык вітамінјасөн, мыј вөсна кызі көрым абу сешөм бур вөвјаслы вылө кызі зөр да өтруб.

Век-жө, кор оз тырмы зөрјыс, ід поџө пыртны вөвјас кормөвөј раціөнө весіг произвоітел ужјаслы, зөрлыс којмөд јукөныс не унжык вежөмөн. Буржыка да кокніджыка переварітөм могыс ідсө колө вердны посңөдлөмөн лібө рытсаң көтөдөмөн.

Өтруб медса бурөн лоө шобділөн да кымын вөснјжык сымын буржык. Сіјө кокніа переварівајтсө, озыр вітамінјасөн да аслас төдчанлун сертыс кутө мөдөд места зөр бөрын. Сетсө рок коџөн.

Турун—медса бурөн лоө лугөвөј јумов злакјасыс. Клевер турун көџі јона пөтөса,

но шөкыда вайөдө кынөм дундөмө да кішечнөј газјас чукөрмөмө. Медым ңе лезны тајос, вөвјасөс колө вочасөн велөдны сетчө.

Кыз-мыј поңө колө виччысны ңурвыв турунөн вердөмыс, торја-ңин вреднөјөс ежөр да урбөж,—бөрјамыс вайөдө уна вөгөмјасө.

Производител ужјасөс вердан нормамылы колө петны уна условјејасыс, шуам: вердаслуныс, көбылајаслөн нагрукамыс да уж породамыс, шуам суткіөн өтї вөвлы колө сетны:

Көрмјас (кілограммјасөн)	Производителјаслөн порода	
	Рысїтөјјасы да посы тажеловозјасы	Гырыс тажеловозјасы
Зөр	3—4	5—6
Өтруб	1—2	1—2
Став концентріро- ваннөј көрмыс	4—6	6—8
Турун	6—8	8—10
Ғас волөс вылө	2	2—3

Концентрірованнөј көрмјас сетсөнї јуктаөм бөрын да кујимыс суткіөн — асылын, лунын да рытын. Асылын јуктаөтөз 30 мінут војдөр медга бур сетны 1-2 кгр. турун.

Ва ферт колö лоны бур качества, мед
ез вöв некущöм вреднöй примесјас да лок
дук. Јукмөсса да јуса ва вермас лоны ло-
көн і бурөн. Јукмөсјас вөчигөн колö примітны
став мерајассö, медым не лезны муыввса
вајаслыг сетчö визувтöм, мыј торја щöкыда
овлывлö зерјас бöрын. Кодјыны јукмөсјас
матö (орччөн) коңушнаган оз поч. Јукмөс
колö вевтэыны топыд вевтөн. Некущöма
оз поч бостны ва јуктагöм выдö визувттöм
прудјасыг да нурјасыг — тајö вајödö ков-
јасөн зараџтчөмö. Зев бур ваөн лоö јујасса
да визувтыг шорјасса ва, но бөрјајасыг му-
кöдыг овлöны јона најтöгөн сы вöсна, мыј
матын ем ыжыд гікт. Тащöм случајас васö
колö бостны визувтöм сертыг гіктгыг вы-
лыгжык. Вөвјаслы валөн почана темпера-
тураыс—5—8° — шоныд ваөн нежитны вöлөс
оз ков. Производителјаслы јона бур сетны
сов суткінас 20 граммöч.

Производител-уж бөрса дөщöритöм куџа
прімернöй распорядок індöма кыга помын
(визöd 2-öd №-а кодтöd).

Случнöй пунктјас

Конскöй случнöй пунктјас овлöны постојан-
нöјјас і временнöјјас. Бөрјајасыг случнöй се-

зон кежлө ужјасөс бостөны Госкоңушһаыс
лбө мүкөд ғырысжык колхозјасыс да случ-
нөј кампаніје помагөм бөрын бөр сетөны
производителөс владелецлы. Сыыс кыңа
временнөј пункт воыс-воө вежлаалө асгыс
территоріјасө. Случкалыс техһикасө да ужөс
бура дөңөритөмсө колана ногөн пунктөмыс
мышгагө постојаннөј случнөј пункт котыртө-
мө. Тащөм пунктјасыс мијан Војвыв крајын
емөг колхозјасын, щөкыджка КТФ бердын,
шуам: К.-Оңорскөј рајонса „Кр. Тружені-
кын“, Чебсарскөј рајонса „Ударһицаын“,
Харовскөј рајонса „Ғываын“. Бөрјајасыслөн
емөг емітнөј чістопороднөј ужјас да сыыс
кыңа случнөј сезон кежлө пөлучајтөны крај-
са ГКЗ ыс медеа бур производителјасөс.

Постојаннөј конскөј случнөј пункт ужөн,
кыңа сіјөс петкөдліс практика, кокһиджка
да өдјөжык позө бурмөдны вөвјасөс. Ме-
дым тырвыјө оправдајтны асгыныс мојассө
постојаннөј конскөј случнөј пунктјас, кыңа
правілө, колө лөсөдны ғырыс јон колхозјас
бердын, бур көрым базаөн, кыщалыс кол-
хозјасөс да сиктјасөс обслуживајтөмыс удоб-
ствојассө чорыда арталөмөн, 10—15 кіло-
метра радиус шымыртөмөн.

Случнөй пунктлыг уж учітывајтөмсө да
отчотностсө пунктөм јылыг візөд содгөм
формаыг.

Случка да ужөс дөзөрітан вылын техни-
каөн овладејтан делөын зев важнөй вопрос-
јас пыг өтї вопрос ем постојаннөй случнөй
пунктјасөн заведывајтыгјасөс гөтөвітөм.

колхоз бердса конскöј случнöј

прікрепітöм маткајасöс

№№	Кöбылалöн нім	Владелец	Тыртöм либö кор чанасіс	М а р т									
				15	16	17	18	19	20	21	22		
1.	„Бојкаја“	„Зар'а колх.	Апрель 1-д л.										
2.	„Быстраја“	„Гвет“ колх	тыртöм	от	от	от	от			от	ох	К	
3.	„Ловкаја“	„Луч“ колх.	тыртöм	от	от	от	от	ох	К				
4.	„Смелаја“	„Луч“ колх.	март 9-д лун	от	ох	К						К	

ПРИМЕЧАНИЕ: 1. „Смелаја“ кöбыла тыдалö тырса-
ліс март 18 да 21-öд лунјасса чечыштлöмјасыс, сывöсна
апрель 12-öд лунö пробујтöм позö дугöдны, „Ловкаја“
кöбылалыс пробујтöм колö выльс заводітны апрель 21-д лу-
нö да нуöдны не ещажык кычі мај 1-öд лунöз, „Быстрајас“

Случнө| сезонын племеннө| ужјаслы уборка нуōдан прімернө| распорядок

Асја уборка:

4 час 30 мін. сетны 2 кгр. турун.

5 час. јукталөм, зөр да турун суткіја нормалыг којмөд јукөнсө сетөм.

5 час 30 мінутсаң 7 часөз деңникјас да производітелјасөс весалөм.

7 чассаң 7 час 30 мінутөз гулајтөдөм.

7 час 30 мінутсаң 8 час 30 мінутөз ужлөн тырсөдчөм да гулајтөм.

Лунса уборка:

11 чассаң 12 часөз производітелөс весалөм да коңушња уберітөм.

12 чассаң 12 час 30 мінутөз јукталөм, зөрлыг суткіја норма којмөд јукөнсө да 2 кгр. турун сетөм.

Рытја уборка:

18 чассаң 19 часөз ужјасөс кокниа весалөм, вољөс лөсөдөм, јукталөм да вердөм (зөр нормалыг којмөд јукөнсө да 2-4 кгр. турун).

Случка.

12 час војын турун сетөм.

Случној свідетельство

Сетё случној пунктён кол-
хозјаслы да откаовмёсјаслы.

Выноёбма СССР-са Нар. Хоз. Учет.
Центр. Управл. 32-33 војас выло
168 № шум.

НКЗ—СССР
Конефармајаслён
управленје

Сетёма..... крајса..... районса..... сиктёветса.....

јестественној (подчеркитны) случној пунктён
искусственној

..... районса колхозлы маткајасёс тырсёбём выло

№№	№ случној рестр серл	Маткалён ним да № инвентарној кита серл	Случтома (ужён ис- куств, јестеств), уждён ным, порёда лёб сорт, рөйтчан во да кодлы пріназлежитё (ГЗК, КТФ, колхозлы да с. в.)	Садкајаслён кад (гёлыс да лун)				Ез ёлод (толыс лун)	Вичыёсё чанасём (то- лыс да лун)
				I	II	III	IV		

Случној пунктын јуралыс.....
кырымпас

Наркомзем СССР
Главконупр.

ГЗК-са ужжасон конскөй случној
кампање мунөм жылыс отчот
..... сиктсөветын
..... колхозса
..... случној пункттын
193__ воова _____ төлысса
_____ лун кезлө _____

7-öd №-а форма
декадној

СССР-са СНК-дөн 1934 воа декабр
3-öd лунса 2665 №-а шумб подув вылын
вынбөдөм: СССР-са Земледелеје куза
нарком—Чернов. Нархоз Учгет Центр.
Упр. началникос вежыс—Полов
СССР-са Госплан ЦУНХУ-дөн 1934 во
декабр 29-öd лунса 1489-öd №-а шумб
ГЗК-са ужжас уж куза сводка вөчө
случној пунктөн, сетөб Рајзоо да ГЗК-ö
1,11 да 21-öd лунжасыс не соронжык.

Случној кампање завөсөгөмөан тырөбдөма
матка (содана итогөн).

Ужжөн ным	Ставсө	На пыс		Вөчөма		На пыс		Чужисны чанјас во	
		искусств.	осеме- нгома	сакка	дөма (от- бөгөма)	абу сибб- дөма	бөгөма	завөсөгөмөан ГЗК-са ужжасон случитөмыс	б
1	2	3	4	5	6				
2									
3									

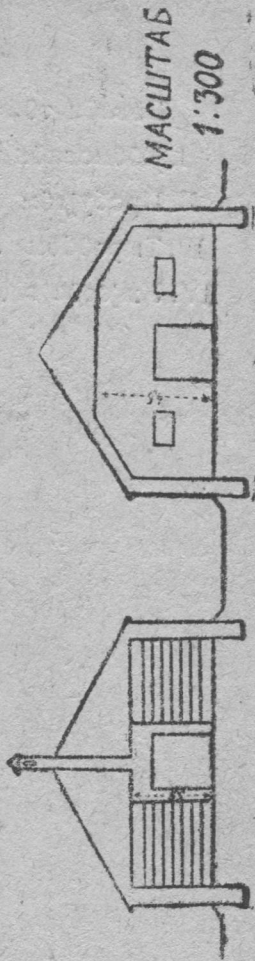
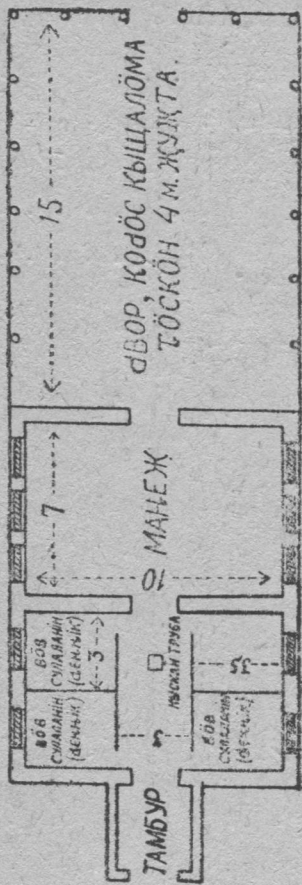
Ставыс.....

Примечаније: Тајо-жө форма серы ГЗК сетө отчот Крајувса (обл.)
Конупрлы общној итогөн „вөчөма сакка“ графатог, а крај Облконупр быд ГЗК
серы свөденејас сетө СССР-са НКЗ Гларконупрө 9, 19 да 29-öd лунжасыс не
соронжык.

Дата _____
Колхозын вөвөтөдөмыс кыккутыс _____ Случној пукктса журамыс

Правленејаса шлен

З уж да 1 пробник вылё образцовој конској случној пунктлөн план (4 деңгик).



• ЈУРИНДАЛЫС

Вѡвлѡн тѡдчанлуныс	3
I. Кѡбылалѡн пышјалѡм	6
II. Пробујтѡм	14
III. Тырсѡдѡм	17
IV. Ужјасѡс вијѡм	26

донус 45 ур