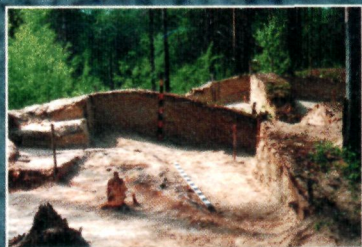


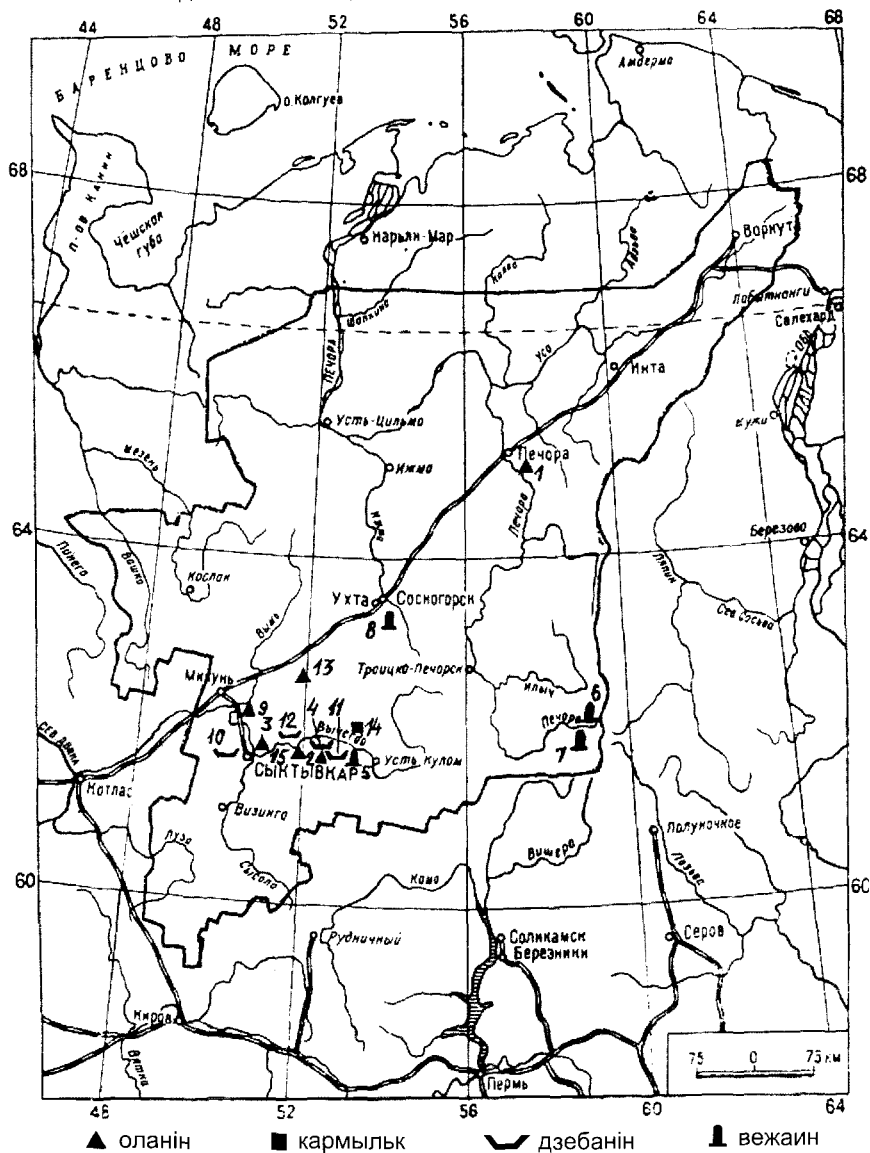
К.С.Королев



ВАЖ НЭМЪЯСЛӨН ГУСЯТОРЪЯС



Коми небӧг лэдзанін
2006

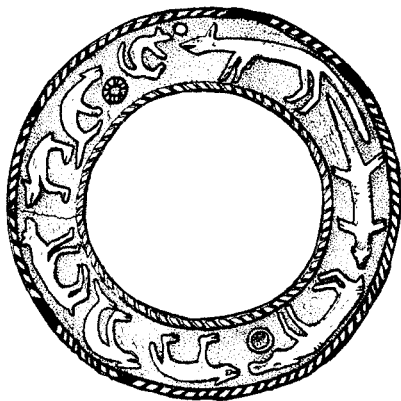


1. Палеолит кадся Бызӧвӧй оланін
 2. Вад I оланін – бронза, неолит
 3. Эньты оланін – неолит
 4. Водз кӧрт кадся Джуджыдъяг дзебанін
 5. Джуджыдъяг вежайн
- Печора вылын важ юрбитанінъяс:
6. Канинса пещера
 7. Уньяса пещера

8. Ошмӧсса пещера
9. Ванвисдинса оланін
10. Усть-Сысолскса дзебанін
11. Шойна тыбердса дзебанінъяс
12. Пезмӧг тыбердса дзебанін
13. Висса трундаа нюр
14. Нӧвик кармыльк
15. Угдым ю бокын оланінъяс

К.С. КОРОЛЕВ

Важ нэмъяслөн гусяторъяс



Сыктывкар
Коми небӱг лэдзанін
2006

ББК 63.4
К 68

Небӧг кышӧдсӧ серпасалігӧн вӧдитчӧма
Коми наука шӧринса Археология музейысь **материальясӧн**

Комиӧдіс *И.И.Белых*

Королев К.С.

К 68 Важ нэмъяслӧн гусяторъяс. – Сыктывкар: Коми небӧг
лэдзанін, 2006. – 64 с.

ISBN 5–7555–0858–5

История наукаса кандидат Клим Степанович Королёв аслас небӧгын гӧгӧрвоӧдӧ археологияын вӧдитчан терминъяс да висьталӧ Коми муын туялӧм важся памятникъяс йылысь. Сіджӧ тӧдмӧдӧ, кыдзи колӧ нуӧдны археологической корсьысьӧмъяс.

Небӧгсӧ дасьтӧма гырысь классьясын велӧдчысьяслы лыддьӧм могысь.

ББК 63.4

ISBN 5–7555–0858–5

© Королев К.С., 2006
© Белых И.И., перевод, 2006
© Осипов В.Б., оформление, 2006
© Коми книжное издательство, 2006

Эм унатор, мый колö тöдмавны да туявны – тайöс гөгөрвоомыс и лоö быдөнлөн медводдза восьтöмторйөн.

Джордж Томсон, Англияса туялысь

Водзкыс

Найö, кодъяс унджык кöсйöны тöдны ас чужан му йылысь, дерт жö, меуводз кöсйöны юавны, корджык воисны татчö йöзыс, кытысянь локтисны да кодъяс вöлины. Та вылö вермасны вочавидзны сöмын археологъяс. Со та вылö и шуис вочавидзны ичöтик научно-популярнöй гижöдъяса чукöрын история наукаса кандидат, археолог Клим Степанович Королёв. Гижöдъясыс шымыртöны уна дас сюрс во – мамонтъяс вылö вöралысьясянь, кодъяс олисны Печора ю пöлөн, коми войтыр пöль-пöчлөн сöвмөмöдз (виль эралөн XI–XIV нэмъяс).

Небөгын висьтавсьö, кызди археологъяс корсьöны да аддзöны миян республикалөн пельöсьясысь важся памятникъяс, мыйла öтиясöс шуöны стоянкаясөн либö поселенияясөн, а мөдъясöс – кармылькъясөн, мый сэтшиöмыс важ йöзöс дзеванин да с.в.

Археологъяс оз вермыны аддзыны зэв важся олöмысь гусяторъяссö атомнöй физикалөн, биологиялөн, химиялөн, антропологиялөн да нöшта мукöд наукалөн отсөгтөг. Тайö темаыслы сиöма важ памятникъяслысь арлыдсö радиоуглеродъяс отсөгөн туялөм, важся пу стрöйбаяс пуяслөн вося кытшыяс отсөгөн тöдмалөм йылысь статьяяс, гөгөрвоана кывъясөн висьтавсьö культура слöйяс да важся памятниклөн стратиграфия йылысь.

Комиын археология чужис XIX нэм шöрын. Медводз тайö уджас босьтчис Усть-Сысольскса олысь Степан Егорович Мельников. Сийö нуöдiс кодйысьöмъяс Волсяын, Помöсдинын да Печора вожын, Княжпогост сикт дорын. Аддзöмторъяссö ыстывлiс Санкт-Петербургö Императорскöй Археологическöй да Географическöй котыръясö, йöзöдлiс Усть-Сысольскса дзеванинын кодйысьöм йылысь гижöдъяс.

XX нэм заводитчигөн Эжва вожын археологическöй туясьöм нуöдiс паськыда тöдса учёнöй Алексей Семенович Сидоров. Сийö туялiс Емва да Эжва юяс бокысь шöр нэмъясса 14 дзеванин да оланiн. А.С.Сидоров пасйылiс, мый коми йöз кутисны сöвмыны торъя

войтырö бурети Емва вылын. 1954 воын, кулöм бöрас нин, вöли йöзöдöма сылысь «Коми АССР-ын археологическöй памятникъяс» будж. Тайö уджыс и лоис Коми Республикаын археология наукалы сöвмыны подулöн.

1960-öд воясын нин Э.А.Савельевалöн веськöдлöм улын кутисны пыдисянь да гөгöрбок туявны Емва да Эжва вожысь археологическöй памятникъяс.

Дерт, тайö кывчукöрыс оз висьтав став археологическöй вежöртас йылысь. Сылöн статьясын сёрниыс мунö сöмын Коми мулысь важся историясö тöдмалігöн зэв ыджыд тöдчанлун босьтысь темаяс да могъяс йылысь. Лыддъысьысылы бур вылö гижöдъяссö сетöма анбурлöн шыпасъяс серти. Тайö небöгыс отсалас том историкъяслы пыдисяньджык туявны Европаса Асыв-Войвылын овлöм племяслысь зэв важся кадся олöмсö.

Автор эскö, мый небöгыс воас сёлöм вылас том лыддъысьысылы. А гаикö, кодлөнкö сэсса и чужас мöвп сины ассьыс олöмсö важторъяс йылысь наукалы – археологиялы.



археология

Зэв важөн йёзыс ёна пыдди пуктылісны му пытшкысь аддзём кутшөмкө көлуй либө бырём нин пемөсьяслысь – мамонтлысь, носороглысь да мукөдлысь – льяс. Найөс шензьөдліс аддзёмторъяслөн ыждаыс. Йёзыс чайтлісны, мый тайө кутшөмкө зэв вына геройяслөн льясыс. Лёсьөдлісны та йылысь быдсикас мойдъяс да быличаяс, найөс ми и талун окотапырысь лыддыам.

Грек кыв вылысь «археология» лоө «важлун йылысь наука» («архайос» – важ, «логос» – наука). Тайө кывсө мян эраөдз IV нэмын медводз пыртіс философ Платон. Но сідзсө археология лоис наукаөн ёна сёрөнджык, 200 во сайын кымын. Археология чужтөдз история мыджсис сөмын гижөда документъяс вылө да шымыртіс куим сюрс гөгөр во. XVIII–XIX нэмъясө археологъяслөн аддзёмторъяс отсөгөн вөлі төдмалөма важ египетса иероглифъяс да клинописнөй таблицаыс, и гижөда историялөн арлыдыс содіс нөшта кык сюрс во вылө.

Морт рөд жө оло кык миллион во гөгөр. Та вөсна морт рөд историялысь сөмын 1/400 юкөнсө позьө туявны гижөда документъяс серти, а кольөм 399/400 юкөнсө – сөмын археологъяслөн кодйысигөн аддзёмторъяс серти.

Мөд ногөн кө, археология – история наукалөн юкөн, и сійө медводз археологическөй кодйысьөмъяс дырйи аддзёмторъяс серти туялө йөз котырлысь сөвмөмсө. Археологъяс төдмалөны уджалан көлуй, оружие, мичмөдчанторъяс, овмөс нуөдан ног, важся войтырлысь оланінъяс. Тайө подув вылас туялөны производительнөй вынъяс да общественнөй йитөдъяс сөвмөмын медся төдчана вежсьөмъяс, корсьөны, кызди чужис сійө либө мөд войтыр, сөвмис налөн культура, артмис культураын да вузасьөмын мукөд войтыркөд йитөд.

Естественной наукаяслон выль аддзёмторъясыс отсалісны лоны археологиялы стӧч наукаӧн. Сідз, аддзёмторъяслысь арлыдсӧ пондісны тӧдмавны С-14 радиоактивной изотоп отсӧгӧн. Эмӧсь приборъяс, медым позис жугӧдтӧг корсьны му пытшкысь важ оланінъяслысь, кулӧмаӧс дзеванінъяслысь колясьяс. Аддзёмторъяс донъявны отсалӧны компьютеръяс, спектральной да споро-пыльцевой анализ вӧчӧм.

Паськыда тӧдса роч археолог А.А.Спицын шуліс, мый «археология – абу спорт ни абу ворсӧм. Тайӧ век сьӧкыд да зэв кывкутана удж». Английской археолог Гордон Чайлд гижліс, мый «археология вужвийӧныс вежис исторической наукасӧ, сійӧ паськӧдіс историясӧ сідзи кымын жӧ, кызди телескоп отсаліс паськӧдчыны астрономиялы, стӧч сідзи жӧ, кызди микроскоп ыдждӧдіс биологиялысь позянлунъяссӧ».

Археологической корсьысьӧмъяс юксьӧны полевӧй да камеральной (лабораторной) вылӧ. Полевӧй удж дырйи корсьӧны археологической памятникъяс (важ оланінъяс, кулӧмаӧс дзеванінъяс, озырлун дзевасъяс, торъя аддзёмторъяс да с.в.).



Археологияслӧн экспедиция воис Угдым ю вылӧ. 1986 во

Памятниксö аддзöм бöрын позьö босътчыны кодйысьны. Кутшöмсюрö аддзöмтор мыськöны, клеитöны, пасьялöны веськыда кодйысянінын. Но кызвын уджыс – камеральнöй, сійöс вöчöны экспедицияыс воöм бöрын научнöй учрежденнöлөн кабинетъясын да лабораторияысын (гижöны, кызди муніс корсьысян уджыс, вöчöны кодйысянінтъяслыс планъяс, тыдöдöны аддзöм кöлуй).

археологическöй культура

Археологическöй культура улын гöгöрвосьöны археологическöй аддзöмторъяс (важ йöзлөн оланін, кулöмаöс дзеванін, енъяслы юрбитанін), кöні паныдасьлö öти сикас кöлуй (дозмук, öружие, уджалан да гортын вöдитчан кöлуй). Тайö аддзöмторъясыс кутшöмкö öти кадсяöс да паныдасьлöны стöча индöм инъясын (ванвисдінса, емдінса да мукöд культура). Археологическöй культурасö медводз тöдмалöны сы серти, кызди дзевлöмаöсь кулöмаöс, кызди вöчлöмаöсь да серпасавлöмаöсь дозмукъяс, мичмöдчанторъяс. Мукöддырйи археологическöй культураыс лöсьлö стöча индöм войтырлы. Сідз, емдінса культура – тайö важся комияслөн культура (XI–XIV нэмъяс). Гöгöрвоана, мый археологическöй культура аслас сюрöс сертиыс торъялö паськыда вöдитчан культура кывйысь (мирса культура, сёрни культура, культурнöй морт да с.в.).

археологъяслөн корсьысьöм

Татшöм корсьысьöмсö (разведкасö) котыртлöны важся оланінтъяс, морт дзеванінтъяс аддзöм могысь. Мукöддырйи корсьысьöны зэв паськыдінын. Но овльвлö и сідзи, мый корсьысьöмсö котыртöны кутшöмкö öти сикас памятник аддзöм могысь. Тайö либö важся оланін, либö дзеванін. Унджык важся оланіныс вöлі ю дорын. Археологлы колö бура тöдны, кызди йитчöма важ кадся оланіныс юыскöд. А та могысь колö гöгöрвоны, кызди артмис ю ковтысыс,

ёна-ө вежласис уна во чөжөн ю визулыс. Разведкаыс артмас сэк, кор археолог бура төдө историческөй геология, география, гөгөрвоо, кыдзи артмис тані либө сәні му веркөсыс, мусиныс.

Россияса өткымын пельөсын да рубеж сайын археологическөй памятниксө корсыёны аэрофотосъёмка, электро- да магниторазведка, космическөй съёмка отсөгөн.

Кодйысян удж помасьём бөрын став гусө бөр мичаа тыртёны, мед эз тшык мусиныс. Медбөрын гижёны кодйысян удж да археологическөй памятникъяс аддзём йылысь научнөй отчёт да ыстёны сійөс Россияын наукаяс Академиялөн Археология инститүтө. Сәні отчётсө донъялөны специалист-археологъяс.

.....

археологическөй кодйысьём

Археологическөй памятникъяссө медся бура төдмалёны кодйысигөн. Аддзём памятниксө либө сылысь юкөнсө бедьяс отсөгөн юкёны квадратъяс вылө да сэсса зэв видзчысьёмөн заводитёны вештавны сы вылысь мусө. Став аддзёмторсө пасьялөны кодйысян планө (миллиметровөй кабала вылө), индёны, кытысьджык сюрис аддзёмторйыс.



Угдым ю вылын аддзём Ванвисдинса культураысь гырнич тор (пуртыс петкөдлө сылысь ыдждасө)

Стöча петкöдлöны кабала вылас морт киöн вöчöмторъяс (би-
пур пестанiн, гу, оланiн). Став кодйысян уджсö снимайтöны. Быд
аддзöмтор йылысь гижöны полевöй дневникö, индöны муыслысь
рöмсö, кöлуйлысь либö стрöйбалысь ыдждасö. Быд аддзöмтор
пасиöны этикеткаöн да мичаа тубралöны. Босътöны сiдзжö му-
лысь, шомлысь, лы торлысь колясьяссö, мед бурджыка туявны
найöс лабораторияын.

.....

ананьинса племяс

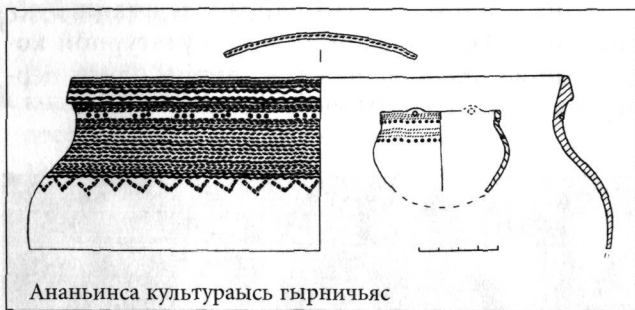
Ананьинса племяс – ас костаныс матысса войтыр, кодъяс
овлісны водз кöрт нэмö (миян эраöдз VIII–III нэмъяс) Кама,
Эжва, Войвыв Двина, Шöр Волга да Печора юяс пöлөн. Учё-
нöйяс öтувтöны найöс Ананьинса историко-культурнöй ко-
тырö да шуöны, мый насянь лоисны коми-зыряна, коми-пер-
мякъяс да удмуртъяс.



Угдым II оланiнын кодйысьöм

Нимыс артмис Кама вылын Елабуга карбердса Ананьино сикт дорын аддзём озыр дзеданін серти. Сэні сюрём сёйысь вөчём доз-мукыс вөлі мичмөдөма ичөтик гуранторъясөн, гез сяма серпасъясөн. Сёйысь вөчём дозмукысь өтдор Ананьинса оланінъясын аддзёма изйысь лэчтём ньөв йывъяс, пемөс ку вуштанъяс, көрт пуртъяс, лыысь да бронзаысь көлуй, ыргөн да бронза сывдөм могысь тигельяс, енъяслы юрбитан көлуй. Төдмалөма, мый сійө кадся войтыр стрөитлөмаөсь нин аслыныс керкаяс, пытшкас пестывлөмаөсь бипур. Важся олысьяс вөравлөмаөсь, кыйлөмаөсь чери, вотчывлөмаөсь.

Ананьинса войтырлысь дзеданінъяссө аддзёма и Шөр Эжва вылын. Бөръя воясө сюрис быдса дзеданін Улын Печора вылын. Сійөс восьтис да туялө история наукаса кандидат И.О.Васкул.



Ананьинса культураысь гырничьяс

Б

БЫЗӨВӨЙҮН ПАЛЕОЛИТ КАДСЯ МОРТЛӨН ОЛАНІН

Воддза нэмлөн 50-өд воясө на чайтлісны, мый Войвылө морт овмөдчылөма миян эраөдз куим сюрс воысь абу водзджык (мөд ногөн кө, 5 сюрс гөгөр во сайын). Сэки төдчөдлісны: водзтіджык морт эз ов миян му вылын вывті көдзыд вөсна. Татшөм видзөдласыс вужвыйөн вежсис 1960-өд воясө, кор Шөр Печораса Бызөвөй сикт дорысь аддзисны палеолит кадся мортлысь оланін (сикт сертиыс и шуисны сійөс Бызөвөйса оланінөн). Медводдзаөн тані кутісны кодйысьны археолог В.И.Канивец, геологъяс Б.И.Гуслицер да Е.М.Тимофеев. Бызөвөйса оланінын водзө кодйысисны и XX нэмлөн 90-өд воясө. Тані вөлі аддзөма Печора ю бердын олысь важся вөралысьясөн вөдитчан изйысь вөчөм уна



Бызөвөйын палеолит кадся оланінын кодйысьсөм. 1964 во.

Бөрвылас, киас зыръя, сулалө автор

көлүй: вуштысянъяс, пискөдчанъяс, пуртъяс, отбойникъяс. Важся мортлөн оланінысь сюрисны мамонтлөн, гона носороглөн, овцебыклөн, дикой вöвлөн, войвывса көрлөн, мукөд пемөслөн льяс. Медся уна паныдасьліс мамонт лы. Унджык лыддбөдлөм пемөсыс важөн нин бырис, а сійө кадас (25 сюрс во сайын кымын) найө олісны миян Войвылын да на вылө кыйсисны сэкся войтыр.

1964-өд воын ме уджалі В.И.Канивецлөн отрядын лаборантөн. Отрядыс туяліс буретш тайө памятниксө. Важся мортлөн оланіныс вөлі Печора юлөн джуджыд берег вылын, кытысянь ылөдз тыдаліс лөзалысь пармаыс. Меным весиг эз эскыссы, мый тані некымын дас сюрс во сайын овлісны мамонт вылө кыйсьысь йөз. Кутім кодйысьны. Кор идралім вылыссьыс зэв уна лыа, воөдчим важся мортлөн оланінөдз. Сэні и тані пондісны паныдасьлыны зэв ыджыд льяс (пиньяс, черлыяс да с.в.). Некымын лун мысти ме аддзи изйысь вөчөм важ из кадся медводдза көлуй. Кутшөм нимкодъ вөлі сэки сьөлөм вылын. Вячеслав Ильич пыр жө пасйис аддзөмторсө план вылө, чолөмаліс менө, а рытнас козьналіс сукмөдөм юмов йөв банка (буретш татшөм традиция вөлі отрядын). Бөрынджык, кор ачым нин лои отрядса веськөдлысьсөн, сідз жө кутчыси тайө традицияс. А сійө гожөмнас Бызөвөйса оланінын уджалігөн важся аддзөмторъясысь меным сетісны нөшта қуим йөв банка. Менам өнөдз на син водзын важся мортлөн киөн вөчөмторъясыс.



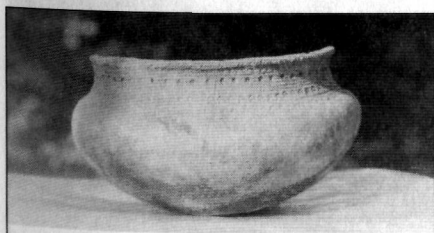
Палеолит кадся изйысь вөчөм өрүдие
(В.И.Канивец серти). Бызөвөй оланін



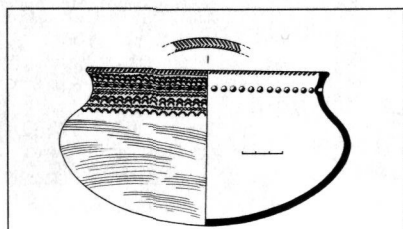
ванвисдінса культура

Ванвисдінса (рочён кө – Ванвиздинская) археологическөй культура вөлі паськалөма коми-зыряна пөль-пөчлөн (роч летописьяс серти кө, Эжваса перымлөн) культураөдз на, миян эралон медводдза сюрс вояслон мөд джынйын. Сійө шымыртис Эжва да Мозын бердса муяс (Эжва, Мозын, Ву ковтысьяс). Өтка-өтка памятник аддзөма Войвыв Двина, Изьва вылын, Тиман избердса тыяс гөгөрысь да Кама ю йылысь. Тайө культурасө шуөмаөсь Коми Республикаысь Емдін районса Ванвисдін грезд нимөн. Грездсянныс неылын 1919-өд воын Д.Д.Руднев аддзис казтылөм культураыслысь медводдза оланін. Оні төдса 40 сайө татшөм важся оланін да 4 шойна. Ванвисдін культураса йөзлөн өтувъя оланінгьясыс паськөдчылөмаөсь ю-ты береггяс пөлөн. Быдөnlөн ыдждаыс өти сюрссянь вит сюрс квадратнөй метрөдз. Найөс абу дорйылөмаөсь тынөн либө рөвөн.

Оланінгьясас аддзөма му веркөсө вөчөм жыргяс, ыджыд би-пур колясьяс да олан жыргьяскөд йитчөм көзьяйственнөй стрөйба-яс, көрт сывданінын, кузнечаын вөдитчан көлуйлөн колясторъ-яс. Став медся төдчана өрудиесө вөчлөмаөсь көртысь (ньөв йыв, пурт, кинжал, шыла, вугыр да с.в.). Изйысь вөчөм өрудиеысь



Ванвисдін культураса Шойнаты I дзебанінын аддзөм сөй гырнич



Тайө жө гырничыс археологлөн серпас вылысь



Йёра сера мичмёданторъяс. Шойнаты I дзебанін

позьё пасйыны звер ку вуштанъяс. Ванвисдін культураса сёйысь вёчём дозмук пиын эмось серпасалём паськыд вома чашкаяс да гырничьяс. Сэтчос оланінъяслөн көлуйысь позьё пасйыны енъяслы сём көртысь кисьтём «Перымса зверинёй стильын» вёчёмторъяс. На пөвстын лэбач да морт сяма бөлбанъяс; йёра, ош, лэбач, морт-йёра серпасьяса бляшкаяс.

Ванвисдінса культура кадё кулёмаос өтиён-өтиён либө чукөрөн-чукөрөн дзеблїсны муө, сотлїсны. Мукөддырйи гу пыдөссыс казавлан пу ящикъяслысь да срубъяслысь колясъяс.



Ванвисдін кадся шойна (VI–IX нэмъяс).
Угдым II. 1992 во

Ванвисдінса племяслөн овмөсыс вөлі уна туйвизя. Найө вөралісны да кыйисны чери. Эм и гортса скөт видзөм йылысь нин висьталысь аддзөмторъяс. Му вөдитөм йылысь сьөкыд на мыйкө шуны, но өткымын памятникысь аддзөма пу коканъяс.

Сідзкө, ванвисдінса йөз котырлөн экономикаын вөралан, чери кыян овмөсысь өтдор вөлі нин көрт сывдан да көртысь вөчасян овмөс. Ёна вөлі паськалөма дона куа зверөс кыйөм. Звер куяссө вежлавлісны төвар вылө. Дона металлысь мичмө-данторъяс, изйысь да стеклөысь сикөтшъяс, сасанидскөй сьөмпасъяс (монетаяс) веськавлісны Европаса Асыв-Войвылө Шөр Азияысь да Сьөд саридз берег дорысь. Тайө кадся кладъяс, Емва бердса Весляна I дзебанінын аддзөм озыр шойнаяс висьталөны, мый племяын кутісны нин торъявны озыр йөз, ванвисдінсалөн первобытно-общиннөй стройыс кутіс кысьыны.

.....

важся комияслөн вөралан лунпас (важ комилөн календар)

Археологъяслөн аддзөмторъяс висьталөны, мый важся комияслөн олөмын вөралөмлөн төдчанлуныс вөлі зэв ыджыд. Та боксянь колө казътыштны көртысь вөчөм важся вөралан лунпас (календар) йылысь. Сійөс 1975 воын шөр Эжва вылысь аддзис К.С.Королёв. Тайө бронзаысь вөчөм плавкөс кольча. Диаметрыс 9 сантиметр да кызтаыс 0,2 сантиметр. Сылөн банладор бокас серпасалөма пармаса зверъясөс: ручөс, вурдөс, йөраөс, санөс, сьөдбөжөс, войвывса көрөс, ошкөс, туланөс да урөс. Этнограф Н.Д.Конаков туяліс аддзөмторсө да шуис, мый тайө вөралан лунпас.

Важся комилөн лунпасыс (календарыс) вөлі шондіа. Кадсө лыддылісны тувсов өткузя луна-войсянь (март 21 лунсянь), сійөс пасйөма кольча вылас треугольникөн. Ставыс кольчалөн ортсыса дорөсас 90 пас. Быдөн на пиысь лөсялө 4 суткилы. Восө юклөма войвыв пармаса зверъяслөн оланног серти. Оланногыс (кор найө чуалөны, вежөны гөнсө, быдтысьөны да с.в.) вөлі бура төдса



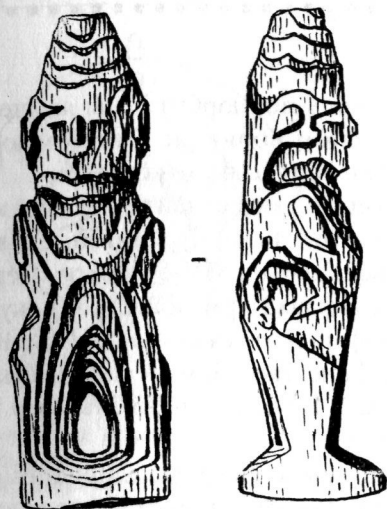
1 – важ комилон вөралан лунпас
 2, 3 – вөраломкөд йитчөм шаманлөн көлүй. Шөр Эжва

коми вөралысьяслы. Восё юкөма 9 кадколаст («тöлысь») вылө, найос кольча вылын пасйөма сийö либө мөд зверлөн серпасөн. Тöлысьяс вылө юкөмысь öтдор лунпассö юкөма вөралөм да быдтысян кад вылө. Вөралан кадас торйөдөма дона куа зверьясöс кыян кадколаст.

Уна сюрс нэма важся вөралан традицияс отсалісны шөр нэмьясса коми кыйсьысьлы лөсьөдны зэв аслыссикас лунпас, сэтшөмыс Евразиялөн войвылын некөн оз паныдасьлы.

вис нюрыс пыр кезлө колис паметьö

Быд ты вочасөн пöрысьмө, тырö да сы пыдди артмө трундаа (торфа) нюр. Васö вевттьысь нитшлөн улыса юкөныс вочасөн кулö, сисьмө да вöйö пыдöсас. И тадзи уна во чöж. А сэсся нитш вылын заводитöны быдмыны пуяс да кустьяс. Тадзи важся ты тырö быдмөг колясьясөн, найö оз удитны помөдз сисьмыны да артмөдöны трунда. Сийö лоö зэв бур консервантөн да видзö органической колясьяссö дзикöдз сисьмөмысь.



Вис II трундаа нюрыйсь аддзём пуысь скульптура (Г.М.Буров серти)

Трундаа нюръяс йитчөмаось уна сикас археологическөй аддзөмторкөд. Тайө медводз пуысь вөчөмторъяс (вывтас муын кө найө сисьмисны). Миян республикаын бура төдса Синдор тыбердса Вис трундаа нюр. Сэтысь археологъяс аддзисны пуысь вөчөм зэв важся көлуй: лызь, дадь, ньөввуж колясьяс, сямөдысь дозмук, турунысь кыём тыв колясьяс. «Йөлөга» газет гижліс нин Висса нюрыйсь аддзөм лызь йылысь, лызь нырсө вөчөма йөра юр мыгөрөн.

Төдса сідзжө Свердловск обласьтса Горбуновскөй трундаа нюрыйсь аддзөм пуысь вөчөм йөралөн мыгөрыс. А Висса трундаа нюрыйсь бөрынджык вөлі аддзөма пуысь вөчөм мортлысь скульптура. Важся мастерлөн ки улысь петөм мортыс сулалө подув вылын. Сылөн юрас ёсь юра шапка либө башлык. Мукөд зэв дона аддзөмторйысь позьө казтыштны пу пелыс, пуысь вугыръяс, тывъяслы табьяс, ньөввужъяс, пу тувъяс. Ставсө тайөс бура видзис трундаа нюрыйс миян кадөдз. А өд аддзөмторъясыслы сюрс сайө во нин.

Өнөдз паметын 1963-өд вося моз төлысьын Висса нюрыйн кодйысьөмыс. Ме сэки вөлі паськыда төдса археолог Г.М.Буровлөн отрядын. Тшөкыда зэрис. Войбыдөн кодйөм гуяс тырлісны ваөн. Та вөсна быд асыв васө качайтөм помпаөн. А сэсся кизьөр ниятсө лэпталөм ведраясөн да зэв видзчысьөмпырысь рудзөдөм чуныяс пыр. Өд буретш сэнэ и вөліны важся зэв дона аддзөмторъясыс. Ме ставсө найөс серпасалі кодъянөн карта-план былө, пасьялі, кытысь мый сюрис да ыджыд-ө аддзөмторйыс. Пыр зэригөн эз вөв кокни тайөс вөчны. Висса трундаа нюрыйс пыр кезлө колис менам паметьө.

ВЕЖАИНЪЯС

Зэв важся вежаинъясын миян пӧль-пӧч юрбитлісны язычeskӧй енъяслы, котыртлісны налы сійом обрядъяс. Татшӧм юрбитанінъясыс вӧліны пещераясын, вӧръясын, мукӧдлаын.

Важся комилӧн язычeskӧй енъяс, кызди чайтлісны сійӧ кадся войтыр, отсавлісны налы вӧралігӧн да чери кыйигӧн. Сы тшӧт весьтӧ и овлісны сәки Войвывса войтыр. XIV-ӧд нәмся «Перымса Стефанлӧн олӧм» («Житие Стефана Пермского») роч документын, кӧні гижӧма Перымса Стефанӧн важся комиясӧс Исус Крестослы эскӧмӧ пыртӧм йылысь, висътавсьӧ, мый сыӧдз комилӧн вӧлі уна сикас «кумир» (бӧлбан). Налы козьнавлісны звер куяс, мичмӧдчанторъяс, пӧтка да пемӧс яй.

Ме аслам отрядкӧд аддзи важся енъяслы юрбитанінсӧ – Джудждыдъяг вежаин – Шойнаты дорысь. 5-6 метр пасъта да кузьта муысь сюри кӧртысь да бронзаысь вӧчӧм комын гӧгӧр мичмӧдчантор да гортын вӧдитчан кӧлуй. Вермас лоны, мый тани сулаліс пуысь вӧчӧм бӧлбан, сы вылӧ ӧшлывлісны вӧрсалы, васалы козинъяс да ӧттшӧттш казътылісны кулӧмаясӧс. Тайӧ тӧдчана сійӧн,



Джудждыдъяг вежаиннын кодйысьӧны Ичӧт академияса велӧдчысьяс



Джуджыдъяг вежаинын аддзём
эзысь пража
(ыдждөдөма кык пөв)



Джуджыдъяг вежаинысь аддзём
бронза лэбач

мый важся вежаинкөд орччөн вөлі аддзёма сәні овлөм комияслысь XI–XII-өд нәмъясса дзебанінъяс.

Важся енсянь некымын метр сайын öйылөма вежа би. Та йылысь висьталө гөгрөс изья подув да сы вылын шомлөн кыз слөй. Биыс век öйис юрбитігьясөн. Сійө быттьө отсаліс мездысьны татчө чукөртчөм войтырлы став омольсьыс.

Öткымын мичмөдчантор неуна сылөма. Вермас лоны, мый важся енмыс сотчис вөрса пөжар дырйи либө сійөс сотісны тәні олысьясөс Исус Крестослөн эскөмө пыртігөн. Роч летописьяс серти төдса, мый языческой еньяслы юрбитанінъяссө бырөдісны христианской миссионерьяс. Эжва бердын тайө археологьяслы төдса дзик өти юрбитанін. Мукөдсө абу на аддзөма. Печора вылын татшөм вежаиныс сюрис Канинса да Уньяса пещераысь.



ГЛЯДЕНОВСА ПЛЕМЯС

В ыль эраёдз Ш-öd нэм помсянь да миян эралөн V-öd нэмöдз Эжва, Печора да Шөр Кама ковтысьясын олісны гляденовскöй этнокультураа йöз котыр. Тайö вöліны öнія комияслөн да коми-пермякъяслөн пöль-пöчыс. Важся йöз котырсö тадзи нимтісны Перым карсянь матын аддзöм сідз шусяна Гляденовскöй лы дзебасьяс серти. Лы дзебасьясыс – археологическöй памятникьяс, көні пöйм сорасас кольöмаöсь сотчöм да дзонь лы чукөръяс, а сідзжö уджалан көлуй, тасьті, мичмöдчанторъяс, важся енъяслы эсканторъяс. Татчö дзеблісны кулöмаöс да тані жö козинъясөн бурöдлісны важся енъясöс.

Эжва да Печора бокса гляденовсалөн оланінъясын аддзöма көрт пуртъяс, ньöв йывъяс, изйысь вöчöм весасянъяс, дортіыс серпасьясөн мичмöдöм сёйысь вöчöм тасьті торъяс. Öні тöдсаöсь

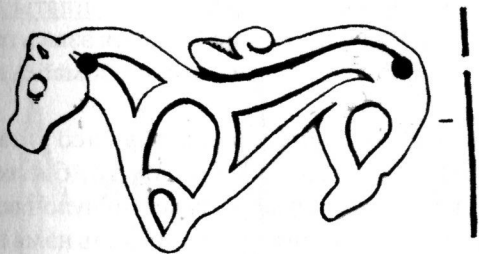


Джуджыдъяг дзебанінысь гляденов кадся дозмук да көрт пурт

гляденовсалөн дзебанінъясыс Эжва бердын (Шойнаты дорса Джуджыдъяг дзебанін). Тайö дзебанінъясас аддзöма көртысь көлуй, бронзаысь вöчöм рөмпöштан торъяс, сёйысь тасьті торъяс, мичмöдчанторъяс. Кодйысигөн воöдчöма и ыджыд бипуръясөн шонтылöм важся войтырлөн оланінъясöдз.

Гляденовсалон оланінгъасыс вөлі пуксьомаоьс ю-ты берегъасын паськөдчөм ягъасын. Тайо войтырыс енджыкасө вөрәлісны да кыйисны чери. Таыс кындзи изйыс вөчалісны пемөс куяс в-салом могыс весасянъяс. Вермас лоны, мый найо сывдылісны и көрт. Өткымын оланіныс аддзөма көрт сывдигон колясъяс.

Менам отрядын 1970-өд воясө тшөкыда уджалісны Сыктыв-карыс гырыс классъясса велөдчысъяс, школьникъяслон Ичөт академияса членъяс (ми найос шулім «ичөт академикъясон»). Эжва бердыс, көні найо кодйысисны, аддзөма уна интереснөй-тор. Сідз, 1976-өд воын Шойнаты бердса Джуджыдъягын кодйысигон вөлі аддзөма миян республикаын гляденовскөй кадса медводдза дзеванін. Өтилаыс сюри чарла сяма көрт пурт да сер-пасъяса доздук тор. Челядылы таыс вөлі зөв нимкодъ. И өні, уна во мысти, ми нимкодъпырыс казътылам накөд, верстьө йөзкөд нин, палаткаыса лагернымөс (сйө векджык сулавліс ю либө ты берегын), войса бипур дорын вөвлытөмторъяс йылыс вись-тасьөмнымөс да войвыв енэжын пөртмасыс кодзувъяссө.



Бронзаыс вөчөм пемөс. Джуджыдъяг вежаин



дендрохронология

(пулөн вося кытш серти кад арталом)

Археология туялө оз сөмын сійө либө мөд историческөй лоөмтор, но и зильө стөча төдмавны, корджык сійө вөлі. Сідз шусяна относительнөй хронология отсөгөн төдмалөны, кутшөм важся көлуй либө стрөйба пөрысьджык, а кутшөм томджык. Сэк жө археология абсомантнөй хронология отсөгөн көсйөны стөча төдны, кымын во сійө либө мөд лоөмторлы либө кор вөчөма аддзөмторсө. Таын отсалөны сьөмпасьяс либө важся гижөдьяс.

Важся сьөмпасьяс паныдасьялөны Емва вывса да Эжва вывса шөр нэмьясса дзеваніньясын, важся еньяслы Печора вывса юрбитаніньясын. 1979-өд воын Көрткерөс районса Шойнаты дорын важся комилөн дзеванінысь вөлі аддзөма XI нэмся эзысь германскөй сьөмпас. Сы серти и лои төдмалөма, кор дзевөмаось кулөмаяссө.

А пуысь вөчөм важся памятникьяслысь арлыдсө позьө төдмавны пулөн вося кытшьяс серти. Колисны кө, быттьө, дзоньөн сійө пуясыс. Öти климатын быдмөм өткымын пулөн вося кытшьясыс өткызтаось. Öткодялөм могысь колөны кузь нэма пуяслөн (ясень, дуб, америкаса секвойя) пилитөм чөланьясыс. На отсөгөн позьө лөсьөдны шкала, кызди быдмис пуыс торья воясө. Öти рөдө пырысь пуясысь позьө аддзыны өти и сійө жө воө артмөм кытшьяс.

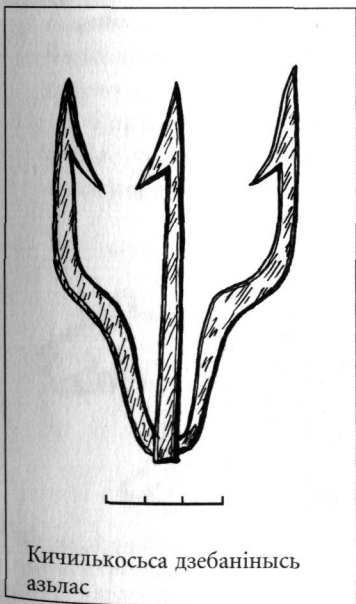
Дендрохронология отсөгөн стөча төдмалөма Новгородысь шөр нэмьясө вөчлөм пу джоджлысь арлыдсө (дзоньөн кольөма 28 рад). Новгородса пу вичкояс кыпөдан кадсө пасйөма важся гижөдьясын. Археология перейсны сэтысь подув керьяссө да лөсьөдісны тайө пуясылөн вося кытшьяс серти пу стрөйбаяслысь арлыдсө төдмалан шкала. Сы отсөгөн стөча өти воөдз позьө төдмавны, кор кыпөдлөмаось сійө либө мөд важ стрөйба.



емваса культура

Емваса культура – коми-зыряна пöль-пöчлön (XI–XIV нэмъяс) археологическöй культура. Тайö культурасö торйöдис да сийöс ту-ялöмö медьдждыд пай пунктис Коми наука щöринысь археолог да историк Э.А.Савельева. Культуралön нимыс артмöма Емва юысь. Сылön ковтысас паныдасьлö тайö культураыслön уна памятник. Татщöм сикас памятникъяс аддзöма сідзжö Шöр Эжва, Сыктыв да Ву юяс вылысь. Тайö кулöмаöс дзеванінъяс да важся мортлön оланінъяс. Емва культура кадся олысьяс, вöлöмкö, сотлöмаöсь кулöмаясöс. Унджык дзеванінас паныдасьлö гортса көлуй. А сийö кадся мортлысь оланінъяс тöдмалöма омöльдзыка. Öткымынла-

ын паныдасьлöны ас вöчöм кырöмъ-яс, мудöдъяс, бипур пестанінъяс, көртысь сывдöмторъяс, уджалан көлуй, гортын вöдитчанторъяс, оланінъяс, көзяйственнöй стрöйба-яс. Аддзöм көлуй сертиыс позьö шуны, мый коми-зыряналön пöль-



Кичилькосьса дзеванінысь
азьлас

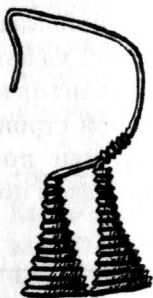


Коми-зыряна пöль-пöчлön
сөй гырнич

пöчыс олісны öти инö вужъясьöмön. Найö ёнджыкасö вöралісны да чери кыйисны, вöчисны кöртъсь кöлуй, сёйысь дозмук, вöдитісны му, видзисны скöт, а сідзжö кысисны, вöчасисны пусь да лыысь, няръялісны пемöс ку. Орчча племяяскöд вежласисны звер куясön. Памятникъясысь аддзöма бокысь вайöм уна сикас кöлуй, на лыдын эзысь мичмöдчанторъяс, кöрт съöмпас, уна рöма стеклöысь, сердоликысь, изсирысь, хрустальысь сикöтшъяс. Емва да Эжва юяс бердысь сюрис Важся Русьысь, Волга бердса Булгарияысь, Рытыввыв Европаысь, Шöр Азияысь да Иранысь вайöм кöлуй.

Сэтчöс олысьяслөн видзöдласъясыс лöсялöны первобытнообщиннöй строй киссян кадлы. Археологическöй аддзöмторъяс серти позьö гөгöрвоны, мый йöз эскылісны зэв унаторлы.

Кулöмаöс дзеванінъясын паныдасьлö и бур, и омöль кöлуй. Сідзкö, важся коми войтыр пöвстын вöліны и озыра, и гöля олысьяс. Орд котырлы киссьыны да выль феодальнöй котырö öдйöджык вуджны отсаліс сійö, мый Коми муöс вöлі пыртöма Важся Русь княжествоясö, а бöрынджык Роч государствоö.



Эзысь исерга.
Угдым III оланін



канинса пещера

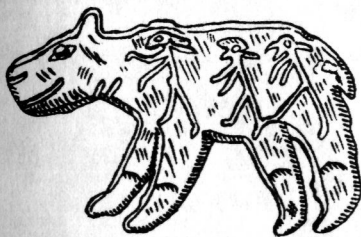
Канинса пещера меститчö Урал излөн рытыввыв бокин, Печора юлөн веськыд берегын. Тані олысьяслы пещераыс вöлі важөн нин тöдса. Наукаяс академиялөн Коми филиалса археологыяс сэни мед-воддзаысь кодйысисны 1959–1960-öд воясö. Отряднас юрнүдiс В.И.Канивец. Корсьысьöмыс петкöдлiс, мый пещераас миян кадöдз мöд сюрс вояс джынсянь 2500 во чöж важся финн-йöгра войтыр юрбитiсны асланыс енъяслы, а сiдзжö бурöдiсны найöс уна сикас вайöмторйөн.

Кодйысигөн аддзöма изйысь вöчöм öрудиеяс, эзысьысь, бронзаысь, кöртысь кöлуй, сёй дозмук. Торйөн уна вöлі изйысь, бронзаысь, лыысь, кöртысь вöчöм ёсь йывъяс (ставыс 780). Аддзöма енъяслы юрбитигөн вöдитчан кöлуй, на пöвстын куим морт серпаса бронзаысь вöчöм ош. Тані жö асыввылысь вайöм сьöмпасьяс, уна мукöд кöлуй.

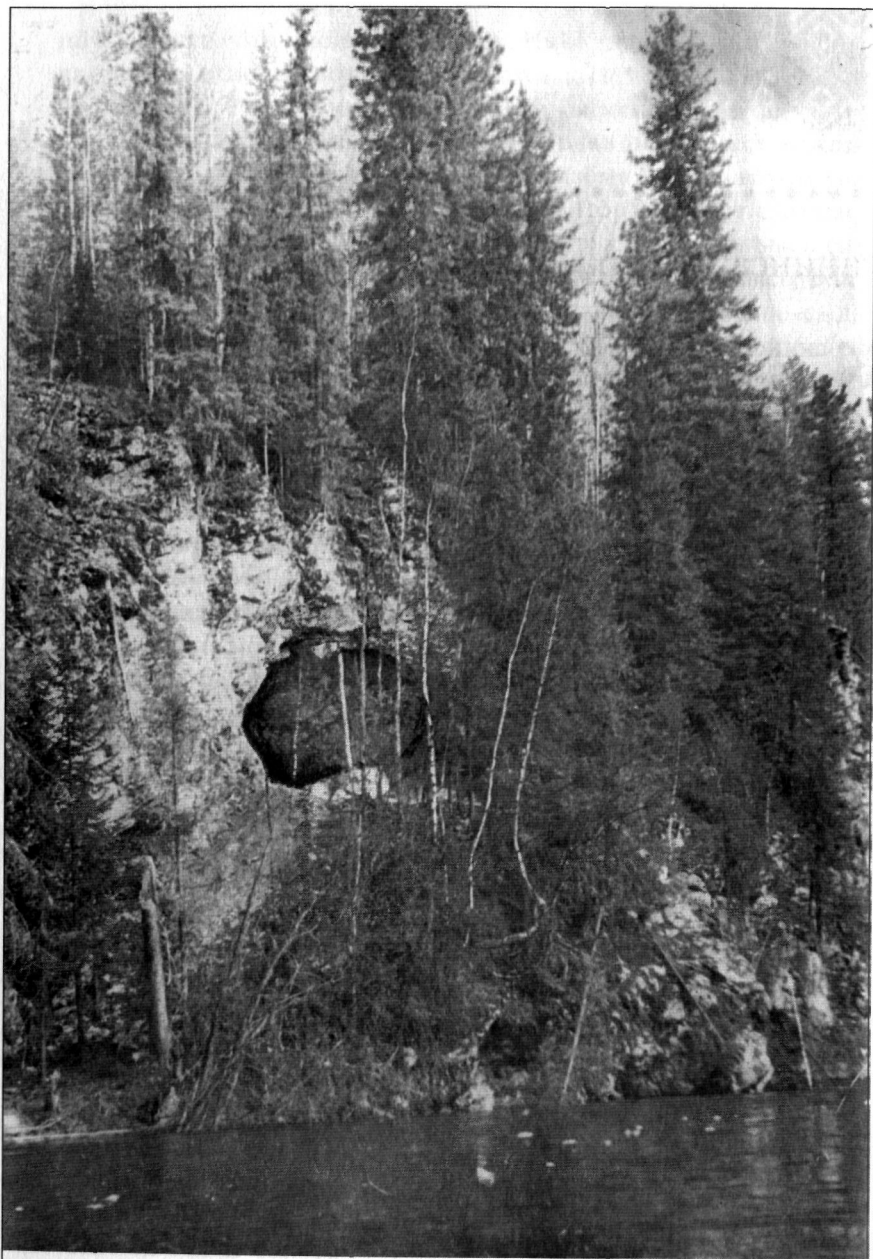
Канинса пещераысь вöлі аддзöма юрбитигөн öзтан бипур инъяс. Сэки тайö бипурьяс дорас юрбитiсны, а сэсся би вылас пулiсны енъяслы козьналöм пемöсьяслысь яйсö. Некымын сюрс

воөн артмис гортса да вöрса пемöсьяслөн ыджыд лы чукöр – ставыс 19 сюрс сайö лы.

Пещераас сiдзжö öш-лiсны енъяслы козин пыдди вайöм звер куяс. Татчö жö дзевблывлiсны вöра-лiгөн кыйöм ошъяслысь юр льяссö. Аддзöма öтилаö тэчöм 20 сайö ош юр лы. Зэв важөн войвыв-



Канинса пещераысь аддзöм куим морт серпаса бронзаысь вöчöм ош (В.И.Канивец серти)



Канинса пещера. В.И.Канивецдөн снимок

са войтыр – и комияс, и йӱгра – пыдди пуктылісны ошгъясӱс. Бура вӱралӱм бӱрын налысь юр лыяссӱ вайлісны татчӱ. Уралын тӱдса абу ӱти пещера, кытысь аддзӱма ошгъяслысь лыяс. На пӱвстын Вылыс Печораын Уньяса пещера.

Шӱр нӱмгъяс бӱрын (XIII–XIV-ӱд нӱмгъяс) дугдӱсны вайны пещераӱсӱ ошгъяслысь юр лыяссӱ. Тыдалӱ, сы вӱсна, мый татчӱ овмӱдчис мӱд сикас войтыр да сӱйӱ кадся уна сикас историческӱй лоӱмтор бӱрын олӱмыс танӱ вежсис. Сӱк жӱ танӱ овны кольӱм войтыр зӱв на дыр пыдди пуктылісны пещераыссӱ, лыддылісны найӱс вежаингъясӱн.

.....

КЫДЗИ АДДЗӱНЫ ВАЖСЯ КӱЛУЙ

Ас кадӱ Синдор сиктса олысь В.Е.Прокушевлы син улас веськалӱмаӱс зӱв аслысногӱн серпасалӱм сӱйысь дозмук торгъяс. Наӱн тӱдмасигӱн сикт бердсыс вӱлі аддзӱма зӱв важся оланӱн, кодлы 4 сюрс гӱгӱр во.

Миян эралӱн медводдза сюрс вося оланӱн аддзис Помӱсдӱн сиктса олысь И.В.Игнатов. Град йӱрас уджалӱгӱн сӱйӱ казялӱма сӱйысь дозмук торгъяс да изйысь кӱлуй. Сӱйӱ чукӱртӱма став сюрӱмторсӱ да мӱдӱдӱма Коми наука шӱринса археологгъяслы.

1975-ӱд воын Шойнаты берег дорын кодйысигӱн Шойнаты шӱр школаса велӱдчысь Н.А.Латкин сетӱс меным бронзаясь кольча, кытчӱ вӱлі серпасалӱма пемӱсгъясӱс. Тайӱ кольчасӱ вуграсигӱн сӱйӱ аддзӱма Эжвалӱн кыркӱтшысь. Учӱнӱйяс бурджыка тӱдмасысны кольчанас да шуисны, мый тайӱ важся комилӱн вӱралан календар.

Со и окота шыӱдчыны челядь дӱнӱ, медым найӱ татшӱм аслыссикас аддзӱмторсӱ эз видзны дзевасын, а пыр жӱ юӱртӱсны Коми наука шӱринлӱн археология отделӱ. ӱд археологическӱй памятникгъяссӱ видзӱ государство, и сӱнӱ корсысьсны позьӱсӱмын специалист-археологлы.

КЫДЗИ ТӨДМАЛӨНЫ ВАЖСЯ АДДЗӨМТОРЪЯСЛЫСЬ АРЛЫДСӨ

Важся памятникъяслысь арлыдсө өні төдмалөны радиокарбонной методөн. Талун төдса, мый ловъя ловъясын да сынөдын өтмында радиоактивной углерод (С-14). Углеродыс дугдө воны организмө сылөн кулігөн. Та бөрын кулом организм (быдмөгын либө пемөсын) радиоактивной углеродыс кутө юксыны. Сылөн юксян кадыс (полураспад) 5730 во. Кымын важжык аддзөмторъясыс, сымын этшаджык сәні углеродыс. А уна-ө, висьталө торъя прибор. Органической колясьяслөн (пулөн, шомлөн, лыяслөн) арлыдыс тыдовтчө зэв стөча.

Сійө либө мөд археологической памятниклөн культура слөйысь аддзөм из шомсө мичаа пуктөны полиэтиленөвөй мешөкъясө да арлыдсө төдмалөм могысь ыстөны Москваса, Санкт-Петербуркса, мукөд гырысь карса наука шөринъясө. Миян странаын татшөм ногөн төдмалөма некымын сюрс важся памятниклысь арлыдсө. А Коми республикаын С-14 отсөгөн төдмалісны мезолит, неолит да бронза памятникъяслысь, а сідзжө Бызөвөйса, Ош пещераса палеолит кадся оланінъяслысь арлыдсө.

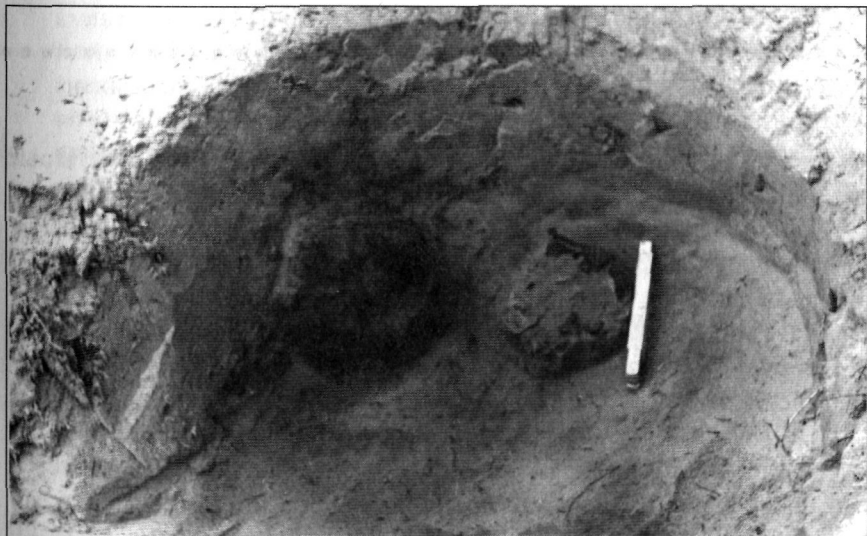
Вөр-ваын пыр юксьө оз сөмын С-14, но и мукөд радиоактивной изотоп (торий, уран, гелий да мукөд). Налөн юксян (полураспадлөн) өдыс сідзжө төдса. Сідз, ты пыдөсса колясьясын сійө либө мөд радиоактивной элементлысь ыдждасө төдмалігөн позьө стөча шуны, кымын во коли сійө кадсяньыс, кор найө веськалісны тыө либө кор найөс вөлі тыртөма вулкан пөймөн.

КЫДЗИ ВАЖСЯ КОМИЯС ДЗЕБЛІСНЫ КУЛӚМАЯСӚС

КомияслӚн пӚль-пӚчыс вӚлӚмаӚсь язычникъясӚн, эскылӚмаӚсь уна енлы. НайӚ чайтлӚмаӚсь, мый став миряс юксӚ кык пельӚ. Таладорса шондӚ улас олӚны ловъя йӚз, а мӚдар югыдас овмӚдчӚмаӚсь морт ловъяс да енъяс. Коми мифологияын енэжас медыджыдыс – Ен, а мупытшса лӚк вынгъяс вылын ыджыдалӚ ОмӚль.

МӚдар югыдса олӚмӚ эскӚмыс тӚдчис и кулӚмаӚс дзебӚм вылӚ. КулӚмакӚд тшӚтш гуас пуктывлісны ставсӚ, мый колӚ мӚдар югыдын овнысӚ: сӚян-юан, кыйсян-вӚралан, уджалан, гортын вӚдитчан кӚлуй, мичмӚдчанторъяс. Гуыс лыддыссылыс кулӚмалӚн гортӚн, да сійӚс вӚчлывлісны мортлӚн оланін моз жӚ. Та вӚсна и коми кывйын Ӛти нимаӚсь лоисны мортлӚн оланіныс да кулӚмаӚс водтӚданіныс.

Важся комияс эскылісны, мый кулӚм бӚрас мортлӚн лолыс вермас отсавны либӚ лӚк вӚчны ловъяясыслы. Та вӚсна найӚс зілісны бурӚдны козинъясӚн. Та йылысь висьталӚны дозмук торъяс, бипур колясъяс. ЛовйӚн кольысъяс зілісны Ӛтдортны ас



МортлӚн юр лы да гырнич торъяс. Шойнаты III дзебанін

дінсьыныс кулөмаос, мед сійө сэсса эз лок бөрсө: кулөмаос сотлісны бипур вылын, гуө пуктөм водзвылын көртысь вөчөм көлуйсө жуглісны-чегъявлісны.

Миян важся пөль-пөчлөн видзөдласьяс серти, ловъя йөз да кулөмалөн ловъясыс паныдасьлывлісны вөрын, ваын да биын. Тайөс позьө гөгөрвоны сійө кадся кулөмаос дзедбанінгьяс серти. Дзедбанінгьясыс векджык вөліны вөрын, тысянь либө юсянь неылын. И, дерт жө, эз вунөддыны би йылысь. Биыс, быттьөкө, мездывліс став омольсьыс, да кулөмаос сотөм өдйөджык отсавліс воөдчыны сылөн ловлы мөдар югыдөдзыс. Бипур колясьясыс зэв бура төдчөны кулөмаясөс дзедбанінгьясын. Мед кулөмалөн лолыс мөдар югыдө мунігөн өдйөджык веніс став мыджөдсө, гортиө сыкөд тшөтш пуктывлісны көртысь вөчөм ёсьторгьяс, бронзаысь мичмөдчанторгьяс, сикөтшгьяс.

Татшөм ногөн кулөмаос дзедбигөн петкөдчисны важся комилөн языческой видзөдласьясыс. Тайө вөлі первобытнообщинной строй киссигөн. XIV нэм помын Иисус Крестослы эскөм паськалөм бөрын коми войтыр кутісны дзедбны кулөмаос православной вичколөн обычай серти.

.....

КЫДЗИ КЫЙСЬЫЛІСНЫ ВАЖ ИЗ КАДӨ

Учөнөйяс төдмалісны, мый важ из (палеолит) кадө войтырыс олісны медсясө гырысь звергьясөс (мамонт, носорог, бизон) кыйөм тшөт весьтө. Дерт, позьө шуны, мый бурджык вөтлысьны посни звергьяс бөрся. Но кызди кыйны сійө жө көчсө, некымын дас сюрс во сайын кө йөзыс эз на кужны вөчны капкангьяс да тывгьяс? И весиг шемөс босьтө, кызди важся войтыр вермылісны шедөдны изйысь вөчөм өрудие отсөгөн зэв ыджыд звергьясөс.

Мамонт вөлі зэв кузь гөна зверөн. Сылөн куыс воліс 30 квадратной метр ыждаөдз, а сьөктаыс 5 тоннаөдз. Öдвакө тайө зверсө позис вермыны шыөн либө зорйөн. Öд сылөн кучикыс вөлі 5–7 сантиметр кызта. Но сэк жө збылысь мамонтгьяс тшөт весьтө и вердчисны важся Бызөвөйын олысьяс.

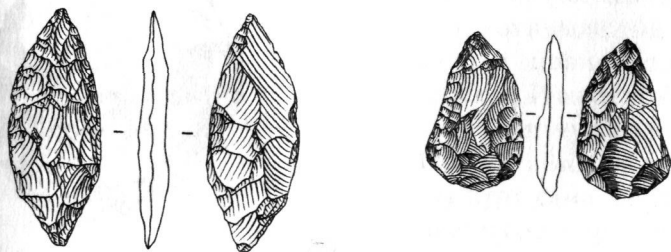
А вочакывйын нинөм гусяторйыс абу. Важся кадö йöзыс öтвылысь ветывлісны гырысь зверъяс вылö. Мамонтъясöс, носорогъясöс да мукöд зверöс би отсöгөн да гораа горзöмөн вöтывлісны джуджыд кыр йылö. И повзöм звер джуджыд кыр йывсянь усьывліс ю берегö, джуджыд сөнö да кувтöдзыс доймывліс. Öнөдз тадзи кыйсьöны мулөн öткымын пельöсын.

Тадзи öтвылысь важся йöз кыйсисны уна сюрс нэм, кытчöдз эз быр гырысь пемöсыс. Та бöрын морт велöдчис вöравны öтнасөн. А лоис тайö шöр из нэмö (мезолит кадö).

.....

культура слöй

Важся йöзлөн оланінын кодйисигөн медводз паныдасьö вылысса му слöй, көні нинөм абу. Тайö му слöйыс артмис сійö кадсяньыс, кор йöзыс дугдісны овны тані. А сэсся нин заводитчö культура слöй, сійöс торйөн сюся колö туявны. Тайö важся оланінлөн колясыс, сійö артмöма гортса овмös нуöдігөн артмöm ёгысь, сісьмөмторъясысь, пöимысь, керка туйысь. Быд оланінын культура слöйыс торъялö рöм, джуджда да кызта сертиыс. Войвылын важся йöзлөн оланінъясас культура слöйыс зэв вöсни (некымын сантиметрянь некымын дас сантиметрöдз). А сэні жö, көні йöзыс öтилаын олісны зэв дыр, шуам, Москва шöрын, культура слöйыс овывлö көкъямыс метрöдз. Мукöддырйи öти и сійö жö инын öтлаасьö разнöй археологической культураö пырысь



Изйысь вöчöм öрудияс. Бызöвöй оланін

некымын культура. Сідз, Шойнаты дорысь ми аддзим кык слөя
важся оланін, көні йөзыс вөлөмәөсь и из кадө, и бронза кадө.
Кыкнан культура слөйсө өта-мөдсьыс торйөдөма төлөн да ваөн
вайөм лыа.

Но өд важся йөз кодйылісны му чомъяс, көзяйственнөй гуяс,
бипур улө гуранъяс да с.в. И сэки культура слөйыс артмывліс уна
серпасаөн. Мукөддырйи кажитчыліс, мый культура слөйясыс
торксьөмәөсь. Сідз, из нэм слөйысь сюрлывліс көрт тув. А гөгөрво-
ны тайөс позьө зэв кокниа. Тыдалө, му шыръяс кодйисны аслы-
ныс розьяс да сәті му веркөсысь көрт тувыйс веськаліс пыдө му
пытшкө. 1971-өд воын Чилимдін районуын ми туялім бронза кад-
ся оланін. И важся культура слөй кодйигөн аддзим вижөдөм га-
зет лестукъяс. Тыдалө, тшак вотысьяс шыбитісны газетсө, а му
шыръяс кыскисны сійөс асланыс буретш важся йөзлөн оланінкөд
орччөн меститчөм позйө.



Палеолит кадся изйысь вөчөм өрудие. Бызөвөй оланін



МЕЗОЛИТ КАД

Мезолитон (шөр из нэм) шуоны палеолит бөрся мунысь археологической кад. Мусö вевттысь кыз йи бöрынтьчис войвывлань, вежсис и климатыс. Öнi некод на стöча оз вермы шуны, мыйла сылис кыз йиис. Öткымын учёнöй висьталö, мый му вылö усис ыджыд метеорит, воис пом Атлантидалы да с.в. Но ми ог кутöй вензыны та йылысь.

14000–8500 во сайын кө му вылын поводдяыс вöли көдзыд, бöрынджык, 8500–5000 во сайын кымын шондöдис. Эз лоны мамонтъяс, носорогъяс, мукöд гырысь звер, кодъяс абу вöли велалöмаось овны шоныдджыкинас.

Миян республикаын öнi тöдса мезолит кадся мортлön сё гөгөр оланin. Водзтiджык кө сiйö кадся кыйсысыяс босьтлывлisны гырысь зверъясöс кытшö, налön бырöм бöрын кутisны кыйсыны

öткөн-öткөн. Öтилаын вердчыны уна йöзлы лои зэв сьöкыд. Ковмис выль кыйсян көлуй. Мамонтöс кө кыйlisны ёсь беддöн да нöшкөн, көч да пöтка шедöдöм могысь колö нин вöли кокныдджык öрудие, медым позис веськавны ылисянь. И морт вöчис сiйöс.

Тадзи чужис ньöввуж. Изйысь велöдчисны вöчавны пурт сяма пластинаяс – öнiя пурт дорышысь абу кызджык. Горт овмöс вöдитiгөн морт велöдчис



Мезолит кадся изйысь вöчöм чер.
Уल्याна оланin

кыйны чери, вотчины. Чери кыйисны гарпунён. Сэсса вочасён велёдчисны кыны тывъяс, дорны вугыръяс.

Мезолит кадё морт велёдчис вёравны понкёд, кутіс сувтёдавы лэчъяс, капканъяс. Тайё кадас важся олысь кутіс вёчны пыж, пелыс, лызь, дадь. Коми муын Синдор ты бердысь кольём нэмся квайтымынöd воясö археологъяс аддзисны трундаын куйлігөн дзоньён кольём мезолит кадся көлуй: ньёввужъяс, лызьяс, додь вожъяс, тыв колясъяс.

Татшөм ногөн позьё шуны, мый мезолит кадё ёна вежсис мортлөн олöмыс. Бырисны мамонтъяс, кодъясöс кыйём тшöt весьтö олісны сійö кадся войтырыс. Тайё тшöктіс важся мортлы корсысьны, аддзыны сёян-юан судзодан выль туйяс. Со сійö и велёдчис вёравны да чери кыйны öнیا ногөн нин.

МЫЙ ВЫЛÖ ДА КЫДЗИ ВУЗАСИСНЫ ШÖР НЭМЪЯСÖ

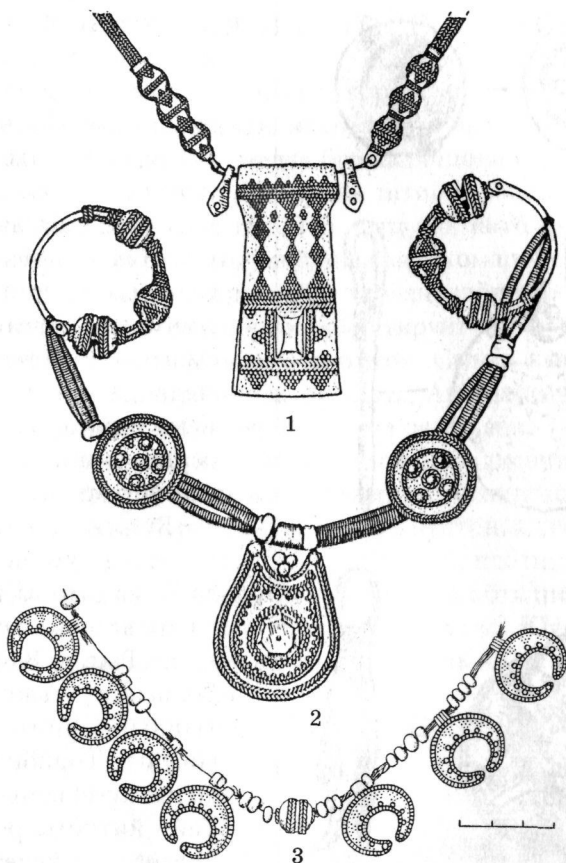
Археологъяслөн кодйисигөн аддзöмторъяс висьталöны, мый важся комияс кутöмаöсь топыд экономической йитöд орчча племяскöd да ылі странаяскöd. Миян эраса медводдза сюрс волөн мöd джынсянь дона көртысь мичмödчанторъяс, сердоликысь да стеклöбысь

сикötшъяс, эзысь сьöмпасъяс веськавлісны Европаса Асыв-Войвылö Шөр Азияысь да Сьöd саридз берегъяс дорысь. Лунвылысь вузасян туйясыс, тыдалö, мунісны Волга да Кама юяс пыр, а сэсса Эжваö да Печораö усьысь юяс пыр.

Войвылысь ёнджыкасö нулісны дона звер куяс. Сійөн и кыкис ас дінас тайö муыс. Звер куыс сійö кадö вöлі весиг аслыссыкас

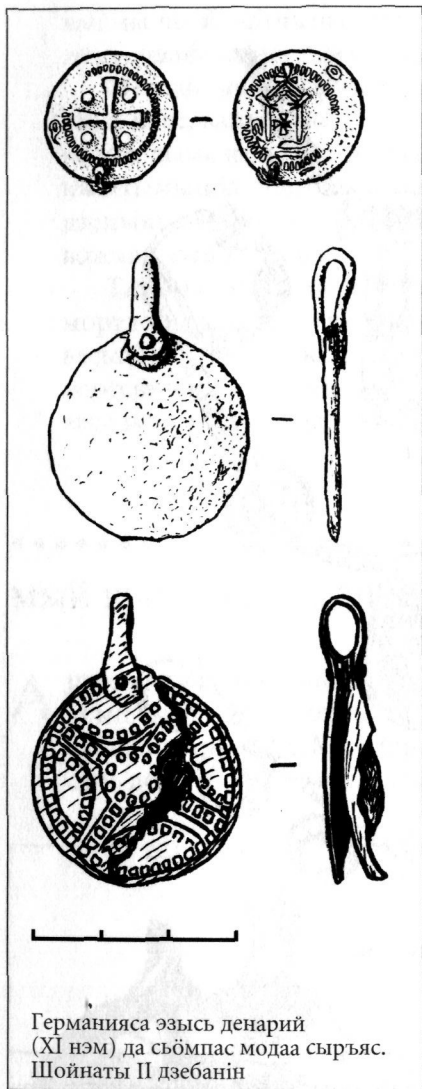


Öш юр модаөн вöчөм эзысь доздук (Э.А.Савельевалөн кодйысьöм дырйи аддзöмтор, ичöтмödöма).
Весляна I дзебані



Ылі муысь вайом эзысь мичмөдчанторъяс:
 1 – гривна
 2, 3 – сикөтшгъяс
 (Э.А.Савельева серти)

сьомөн. Сэсянь комилөн сёрнио и пырөма посни сьом пыдди «ур» кыв. Звер куяс вылө Эжва вывса перым племяслы вайлісны булгарскöй да важся роч мичмөдчанторъяс, гортын вөдитчан көлуй. Сысысь кындзи булгарияса да новгородса вузасысьяс вöліны Европаса Войвылын да Шөр Азияын, а сідзжө Рытыввыв Европаны олысь войтыр костын аслыссикас йитөд кутысьясөн.



Германияса эзысь денарий (XI нэм) да сьомпас модаа сыръяс. Шойнаты II дзебанін

Европаса Асыв-Войвылын абу этша аддзёма чешскöй, германскöй, датскöй, голландскöй сьомпас, а сідзжө Шөр Азияса дирхемъяс. И век жö медся уна татчö вайлісны мичмөдчанторъяс. На пөвстысь позьö пасйыны эзысьысь вөчөм да изъясөн, янтарөн, горнöй хрустальөн, сердоликөн, стеклөөн мичмөдөм ювелирнöй көлуй. Эз этша вөв бронзаысь вөчөм медводз важся роч, а сідзжө Кама бердса, Балтика да Волга бердса финн войтырлөн мичмөдчанторъяс.

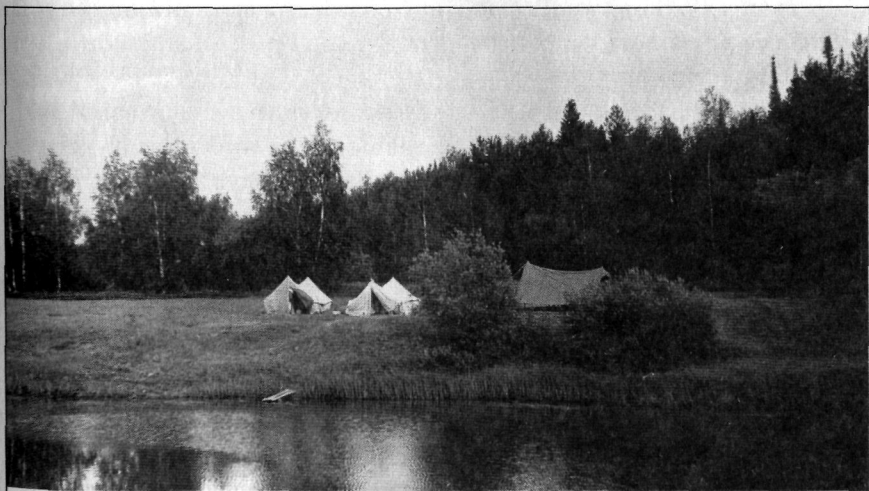
Вузасын туйяс пивысь колö пасйыны Сухона да Эжва, Кама да Эжва пыр ва туйяс. Сухона да Эжва пыр Войвылө веськавліс Рытив-Войвывса, Асыв-Войвывса Русьлөн, а сідзжө рытиввыв финн войтырлөн көлуйыс. Торйөн уна важся роч көлуй кутіс воны XII нэмсянь. Тайö йитчөма роч, а медводз новгородса купечьяслөн промыслөвöй уджкөд, а сідзжө важ Роч государствоөн Европаса Асыв-Войвылөс колонизируйтөмкөд. Тайö вузасысь отсаліс и ылі войвывса войтырлы төдмасыны мирөвöй культуралөн шедөдөмторъясөн.

МЫЙ КОЛӨ БОСЬТНЫ ВАЖ ПАМЯТНИКЪЯС КОРСИГӨН

В өр-ваті ветлігөн, важся памятникъяс корсигөн да найös туялігөн колө, дерт жө, төдны, кызди пасьтасьны археологлы, мый босьтны аскөд. Паськөмысь медся бур капюшона куртка да кыз гач. Татшөм костюмысь, кодөс шуöны штормовкаөн, доръяс и зэрысь, и төлысь, и номъясысь. Но, дерт жө, китө да чужөмтө видзөм могысь колө босьтны аскөдныд антикомарин.

Вөрті ветлігөн мед зептаныд вөлі Адриановлөн либө туристической компас. Сійө колө и вөрын ориентируйтчөм, и археологической аддзөмторъяслысь план лөсьөдігөн. Сыысь кындзи колө корсысьсөмъясь нуөдан районыслөн карта. Археологической памятникъяс мерайтны медся бур 20 метраа рулеткаөн.

Археолог-разведчикъяслы колө заптысьны дневник нуөдөм могысь тетрадьөн либө ыджыд блокнотөн, планшетөн, линейкаөн, зырийөн, мусин бергөдлыны ыджыд пуртөн, аддзөмторъясь весалөм могысь малярнөй кисьтөн, шпагатөн, плөтничнөй уровеньөн. Оз мешайт аскөд босьтны бинокль да көть нин өти фотоаппарат, вата, кабала, картонысь көрөбкаясь. Юяс да тыяс вуджөм могысь ковмасны мотора да резина пыжъясь.



Угдым ю вылын археологъяслөн лагер

Му слўйяссў бурджыка петкўдлўм могысь вылісянь пыдўсў-
дзыс мичаа весалўны зырїўн, чертитўны, снимайтўны да вўчўны
полевўй дневникын пасїўдъяс. Тайўс колў вўчны ўдїўджык. Ыд
гуыслўн дзык веськыд бокуыс ўдїў киссьў да сўсся му слўйясыс
омўля нин кутўны тыдавны. Пасїўдъясас тўдчўдўны, мыйысь да
кыдзиджык артмўмаўсь му слўйясыс, кутшўмджык рўмаўсь, пы-
дын-ў куйлўны му веркўссяньыс.

Памятниклысь стратиграфїяссў бурджыка туялўм могысь
кодїысигас кольўны вўрзўўдлытўминъяс – кырўд доръяс удж по-
мавтўдз. Тайў кырўд доръяс сертиыс пыр жў позью гўгўрвоны,
кыдзиджык куйлўны мусинлўн слўйясыс, сы лыдын и разнўй
кадся культура слўйяс. Найўс снимайтўны да серпасалўны мил-
лиметровўй бумага вылў да пасїўны памятниклы сиўм отчўть-
ясын.



Кодїысянїнын мудўд (бровка). Нўвик оланїн

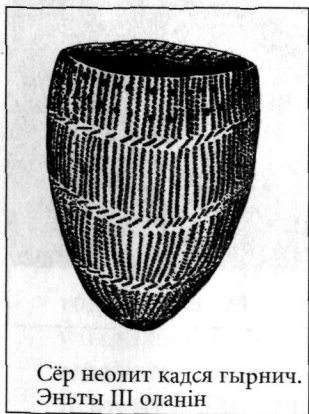


неолит кад

Мезолит кад бõрся воис выль из кад – неолит кад. Миян войвывса му вылын сийõ вõлi выль эраõдз 5–3 сюрс воясõ. Коми республикаын тõдса 40 сайõ неолит памятник – важся йõзлõн сийõ кадся оланiнъяс. Сэки йõз вõралiсны, кыйисны чери. Сийõ кадõ буретш сõвмис родоплеменной стрõй. Бурмисны изйысь вõчõм õрудиеяс. И наõн кокниджык лои вõравны-кыйсыны.

Археологъясõн кодйисигъясõн аддзõма изйысь вõчõм ёсь ньõв да бедь помъяс, пуртъяс. Мичаа лэчтõм черъяс да вундасянъяс вõлi пысалõны пу беддõ. Татшõм сикас õрудиеõн позьõ нин стрõитны пу оланiн, вõчны пыж. Тайõ отсалiс паськыдджыка овмõдчыны мортлы Войвывлõн помтõм-дортõм эрдъяс вылын. А изйысь вõчõм чертõг вõчны тайõс он вермы.

Буретш тайõ кадас жõ важся морт велõдчис вõчны сёйысь тасьтi, мый зэв ёна кыпõдiс цивилизациясõ. Тасьтияссõ вõчлiсны, дерт, ки помысь. Найõ вундõм курõг кольк сямаõсь. Татшõм дозмуксõ мичмõдлiсны пиня серпасъясõн.



Сёр неолит кадся гырнич.
Эньты III оланiн

Менам отряд, конi вõлины «ичõt академикъяс» – школьникъяс, 1976-õд воын аддзис Кõрткерõс районса Вад ты бокысь неолит кадся оланiнъяс. Мулысь вылысса слõйсõ вештõм бõрын пыр и кутiсны скуравны изйысь вõчõм ньõв йывъяс, пемõсьяслысь ку вуштанъяс, сёйысь вõчõм дозмук торъяс. Паськыдджыка кодйысьõм бõрын лои гõгõрвоана, мый танi вõлõма важся йõзлõн оланiн – мыйкõ гõгрõс модаа.

Вермас лоны, мый сійö вöлі чум кодь, кытчö недыр кад кежлö овмöдчылісны неолит кадся вöралысьяс да чери кыйысьяс. Оланін шöрас би пестанін, көні пулісны сёян. Татысь жö вöлі аддзöма сёйысь вöчöм морт юр. Вермас лоны, сылы юрбитлісны важся йöз либö сійö вöлі челядьлы ворсанторйөн.

Сыктывкарсянь неылын, Сьöдкыркöтш бердын, археолог Э.С.Логинова аддзис неолит кадся быдса посёлок. Сэні вöліны нель пельöса ыджыд жырьяс, көні олісны важся йöз. Позьö стöча шуны, мый Сыктывкар гөгöрын неолит кадö (миян эраöдз 3 сюрс во) олісны нин йöз – выль из нэмся вöралысьяс да чери кыйысьяс.



К.Королёв ичöт торъясысь чукöртö неолит кадся дозмук. 1962 во



оланін (поселение)

Поселение улын гөгөрвосьö важся войтырлөн дыр либö регыд кадся оланін. Овлöны недыр кадся оланінъяс (стоянкаяс, селищяс) – найöс нинöмön абу ёнмöдöма вөрöгысь видзчысьöм могысь, да джуджыд кырöмъясön, тынъясön кытшовтöм кармылькъяс (городищяс).

Недыр кадся оланінъяс (стоянкаяс) вöліны палеолит, мезолит, неолит да бронза кадся первобытнöй йöзлөн.

Кöрт да шöр нэмъясса войтырлөн вöліны ёнмöдтöм оланінъяс (селищяс).

Кармылькъяс (городищяс) торъялöны сійön, мый найöс векджык кытшавлісны кырöмъяс, мудöдъяс, пуысь либö изйысь стенъяс.



Нöвик кармыльк вылын кодйысьöм



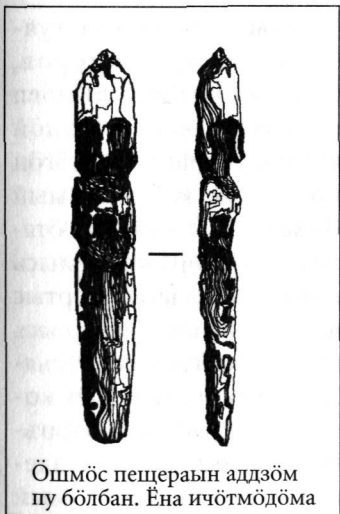
Öшмөссa пещераын аддзөмторьяс

Урал бердын, торйөн кө, вылыс Печора вылын бура төдсаөсь Уньяса да Канинса пещераяс, Усва вылын аддзөма Адакса да Шөр Тиманын Öшмөсса пещераяс, көни важся морт юрбитлис аслас енъяслы. Öшмөсса пещераыс сюрисны пуысь вөчөм ен-бөлбанъяс. Найö абу тырөмаөсь муён. Но та вылө видзөдтөг кольөмаөсь дзоньөн.

Радиоуглеродъяс туялан метод отсөгөн төдмалөм бөрын лои гөгөрвоана, мый бөлбанъяссө вөчөмаөсь пуысь миян эралөн Х нэмын, мөд ногөн кө, сюрс во сайын кымын. Öти бөлбаныс 120 сантиметр судта пөвторысь вөлалөм мужичөйлөн мыгөр. Мөд бөлбаныс 143 сантиметр судта вылісяньыс ёсьтөм чурка. Выліджыкас вөлалөма мортлысь чужөм серпассө, сыысь улынджык нөшта кык ичөтджык татшөм жө серпас.

Öшмөсса пещераө пыранінын кодйисигөн вөлі аддзөма уна сикас көлуй – енъяслы эзысьысь да бронзаысь вөчөм козиньяс, пемөсьяслысь серпасьяс, миян эралөн XI нэмся Рытиввыв Европаса да X нэмся арабскөй сьөмпасьяс, ньөв йывьяс, пемөсьяслысь лыяс. Учөнойяслөн мөвп серти, аддзөмторьясыс шаманлөн паськөмысь. Ачыс сійө йөз нимсянь шыөдчылис енъяс дінө.

Öти эзысь мичмөдчантор вылын серпасалөма йөктысь мортөс, коді лэптөма вылө кияссө да нюкыльтөма пидзөссө. Тыдалө, тайө серпас вылас Öшмөс пещераса шаман, коді йөктө аслас енъяс водзын да мыйкө корө налысь тані олысьяслы.



Öшмөс пещераын аддзөм пу бөлбан. Ёна ичөтмөдөма



перымса зверинёй стиль

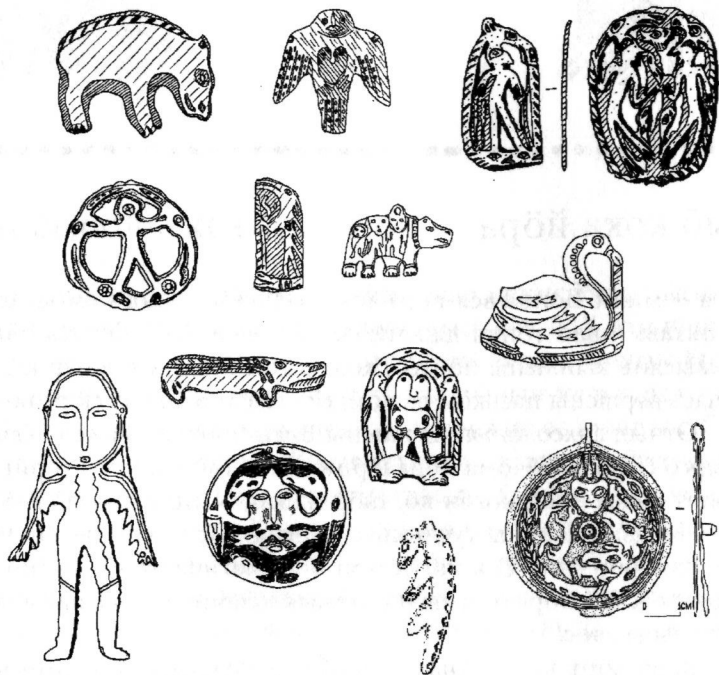
Перымса зверинёй стиль – тайё Войвыв Урал бердса олысьяслөн кёртысь вочасын аслыссикас искусство. Сэни петкөдчисны онія перым да Урал сайса войтыр (коми-зыряна, коми-пермяк, удмурт, хант, манси) пöль-пöчлөн олөм вылас видзöдласьясыс. Тайё искусствоыс аслас вужъясөн йитчöма зэв важся кадкөд, кор Войвыв Урал бердса олысьяс ёнджыкасö вöралисны да кыйисны чери.

«Перымса зверинёй стильö» пырысь аддзöмторъяс лыдын – лэбач да морт сяма енъяс, а сіджö пражаяс, сыръяс, пысöдъяс, кытчö вöли серпасалöма йöраясöс, ошъясöс, лэбачьясöс, ящеръясöс. Торйөн тшöкыда паныдасьлöны морта-йöраяс. Йöра серпасьясысь öтдор аддзöма и мукöд сикас серпаса мичмöдчанторъяс. Шöрас вежджык мортлөн чужöмыс либö мыгöрыс. Вылысладорас серпасалöма öти либö кык йöра юр. Öткымын пражалөн улысладорас мойдвывса ящерлөн серпасыс.

Öткымын учёнöй-туялысьлөн (А.С.Сидоров, Л.С.Грибова да мукöд) мөвп серти, Перымса зверинёй стильлөн серпасьяс öтсöгөн морт зилис петкөдлыны, мый олөмас ставыс йитчöма öтамöдыскөд да орд котырлысь социальнöй тэчассö мортыс вуджöдö и сийöс кытшалысь олөм вылас. Тайё серпасьясыс вöлины важся йöз котырлөн ен туйö пуктанторъясөн – тотемъясөн. Академик Б.А.Рыбаков шуö, мый



Бронза лэбач подув вылын лöсьöдöма
Коми Республикалысь канпас (герб).
Угдым III оланін



Эжва, Печора, Мозым вожъясын аддзём Перымса зверинёй стильён вочёмторъяс

пражаяс вылын петкөдчөм шензьөдана серпасъясын ёнджыкасö тыдовтчö енкола артмöмлөн вежортасыс, мортлөн ас гөгöрса олөм вылас видзöдласыс. Сы ногөн эмöсь «вылыс», «шөр» да «улыс» енколаяс. Энь йöра улын гөгöрвосьö «вылыс енкола»: енэж, шондi, кодзувъяс. «Шөр енкола» – тайö му, йöз, зверъяс, лэбачъяс. А «улыс енколаса» көзяинөн лоö ящер, мөд ногөн кө, пемыд, мөдар югыдса вын, кодi муно шондiлы паныд.

Выль эралөн медводдза сюрс во помөдз вочасөн пыр гежөдджыка заводитöны паныдасьлыны йöралөн, морта-йöралөн серпасъясыс. Тыдалö, сы вöсна, мый вежсьö мортлөн оланногыс, сьлөн ас гөгöрса олөм вылö видзöдласыс. Пыр тшöкыдджыка петкөдчö вöвлөн мыгöрыс, кодi Асыввой Европаса олысьяслөн, тшöтш и комилөн, серпасаян искусствоын вочасөн лоö медся тöдчанаён.



тэрыб кока йёра

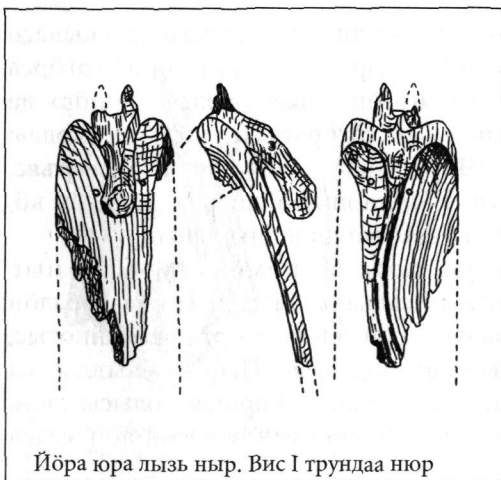
Йёра – миян Войвывса вөръясын медся ыджыд пемөс. Сылөн сьөктаыс овлө тонна джынйөдз. Войвыв Урал бердса олысьяс важысянь кыйлісны йөрасө, коді сетліс и яй, и зэв бур ку. Йёра куысь вурлісны паськөм да көмкот. Тадзи вөлі уна сюрс во.

Өтчыд археологыяс аддзисны Висса нюрысь важся лызь тор, нырсө сылысь вөчөма йёра юр модаөн. Тайө аддзөмторйыс мезолит кадся (мөд ногөн кө, шөр из кад – миян эраөдз 7–6 сюрс во). Кызди пасйөны туялысьяс, йёра юрыс эз сет лызьыслы исковтны бөрлань. Сэк жө сылөн вөлі магическөй вын: йөралөн юрыс отсаліс вөралысьлы өдийөджык исковтны лызьнас водзө да суөдны зверөс.

Водз көрт кадся Ананьинскөй культуруса памятникъясын (миян эраөдз VIII–III-өд нэмъяс) сідз жө паныдасьлөны йөралөн

серпасъяс. Миян эралөн медводдза сюрс джын воясө позьбө нин адзыны лэбача-йөраа серпасөн мичмөдчанторъяс.

Торйөн тшөкыда йөралөн серпасъяс паныдасьлөны Ванвисдін культуруса памятникъясын (VI–X-өд нэмъяс). Сы бөрын нин заводитчө коми-зыряна пөль-пөчлөн культураыс.



Йёра юра лызь ныр. Вис I трундаа нюр



УСТЬ-СЫСОЛЬСКСА ДЗЕБАНИН

Кыдзи тӧдса, 1930-ӧд воӧдз Сыктывкар шусис Усть-Сысольскӧн. Тайӧ ичӧт карас оліс уна водзмӧстчысь йӧз. XIX нэм шӧрын зэв зіля босьтчис туявны чужан му татчӧс олысь Степан Егорович Мельников. Сійӧ вӧлі уна тӧдысь, вылын культураа мортӧн. Чукӧртіс да гижаліс кывбуръяс, сьыланкывъяс, мойдъяс. Сылысь статьяссӧ йӧзӧдісны «Живая старина», «Записки Русского археологического общества» журналъясын. С.Е.Мельников медводз заводитіс тӧдмавны Коми муын шӧр нэмъясса памятникъяс.

1851-ӧд воын дас медалӧм морткӧд сійӧ кодйис дзик Сыктыв ю бердысь важся дзебанін, но стӧча тайӧ иныс абу тӧдса. Гусысь вӧлі аддзӧма нывбабалысь да мужичӧйлысь лыяс да зэв озыр дзе-



Усть-Сысольскса дзебанінын аддзӧмторъяс

бан көлуй. Сэтысь сюрисны Х нэмся эзысь арабскöй сьöмпас – дирхем, эзысь исерга, вöнь, ньöв йыв, сикöтш, лыысь вöчöм сынан, мукöд мичмöдчантор. Став аддзöмторсö С.Е.Мельников сетис Петербурга археологическöй обществоö. Öнi тайö коллекциясö видзöны Государственной Эрмитажын.

Аддзöмторъяснас тöдмасигöн С.Е.Мельников воис кывкöртöдö, мый тайö гуас дзеблöмаöсь «чудь» (либö важся коми) войтырöс. Аддзöм сьöмпасьяс серти дзебанiныс Х–ХI нэмъясса, да сэтчö дзебöмаясыс збыльысь вöлины важся коми войтыр пöвстысь. ХIХ нэмся гижöдъяс серти, тайö шöр нэмъясса памятникыс вöли бужöд бердас, да сийöс заводитöма нин вöли кырöдны Сыктыв юыс. С.Е.Мельниковлы мойвиис аддзыны бöрья дзебанiнъяссö нин. Татшöм ногöн, миян Коми муын археология памятникъяссö пондiсны тöдмавны ХIХ нэм шöрсянь на. Öнi Сыктывкар лоис Россия войвылын археология наукалөн ыджыд шöринөн.



Усть-Сысольскын корсьтöг сюрöм мичмöдчантор

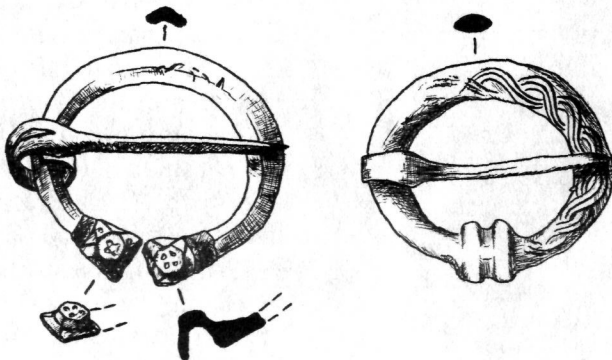


фибулаяс

Важся комяслөн паськөм вылын мичмөдчанторъясысь колö быть казтыштны кизь-пряжка либö фибула йылысь. Сійö вöлі мыйкö кольча либö подков сяма, кодöс вомöнавліс ем. Тшöкыда уна сикас мича серпасьяса. Вöчлывлісны фибуласö бронзаысь да эзысьысь. Öшöдлывлісны морöсö либö пельпомö, медым крукавны да йитны вурунысь либö звер куысь вöчöм вылыс паськөм пöлаяс.

Фибулаыс Комиö веськавліс бокысь. Сійöн ёна вöдитчисны важся финн (прибалтийскöй) да славяна войтыр. Подков сяма фибула вöлі тöдса Русь матігöгöрын, ливъяслөн да эстьяслөн муясын. Тайö войтырыс овлісны Финскöй курья берегыяс пöлөн. Паныдасьлывліс казтылөм мичмөдчанторыйс и XI–XIII нэмьясö Новгородын.

А важся комяс эз нин сэтшöм ёна вöдитчыны фибуланас. Медясö сійö паныдасьлö племясөн юрнуöдысьяс пöвстын.



Фибула-пряжкаяс. Шойнаты III дзебанін



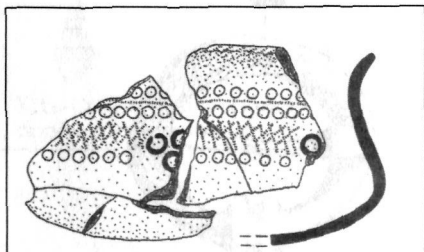
циркульнõй либõ кытш сяма серпас

Циркульнõй либõ кытш сяма серпас (шондиá пас) паныдасьлõ му-
вывса уна войтыр пõвстын. Сыõн вõдитчылисны ёна водзджык и
сёрõнджык. Тõдса сõмын куим сикас кытш – прõстõй кытш,
шõрас чута кытш да õта-мõд пытшкас некымын кытш.

Важся Египетын прõстõй кытшнас серпасавлисны енэж, шõрас
чута кытшõн пасйивлисны шонди. Важся Китайын кытшыс вõли
енэжлõн, шондилõн да кодзувъяслõн пасõн. Якутияса шаманъяс
шондисõ петкõдлисны шõрас розя гõгрõс кõрт плашкиõн. Алтай-
са войтыр шондисõ серпасавлисны шõрас чута гõгрõс кытшõн (чу-
тыс вõли шондилõн сьõлõмõн). Татшõм жõ шонди пасъяс
паныдасьлисны Обь юбердса угръяслõн да мансилõн – Урал
сайын олысь миян суседъяслõн. На кодь кымын шонди пасъяс
вõлины ненечъяслõн, Европаса, Азияса, Америкаса да Африкаса
уна мукõд войтырлõн.

Комияслõн пõль-пõч прõстõй да шõрас чута кытшгъяссõ
серпасавлисны сёйысь вõчõм дозмукъяс да гортын вõдитчан õткы-
мын кõлуй вылõ, торйõн кõ,
лыысь вõчõм сынангъяс вылõ.

Татшõм ногõн, цир-
кульнõй либõ кытш сяма сер-
пас абу йитчõма кутшõмкõ
õти муын олысь либõ õти вой-
тыркõд. Сэк жõ татшõм серпа-
сыс паныдасьлõ оз кутшõмкõ
õти кадõ, а из нэмсянь õниõдз.
Весиг сьõкыд адззыны
кутшõмкõ мõд сикас серпас,
кодõс морт серпасавлис уна
нэм чõж.



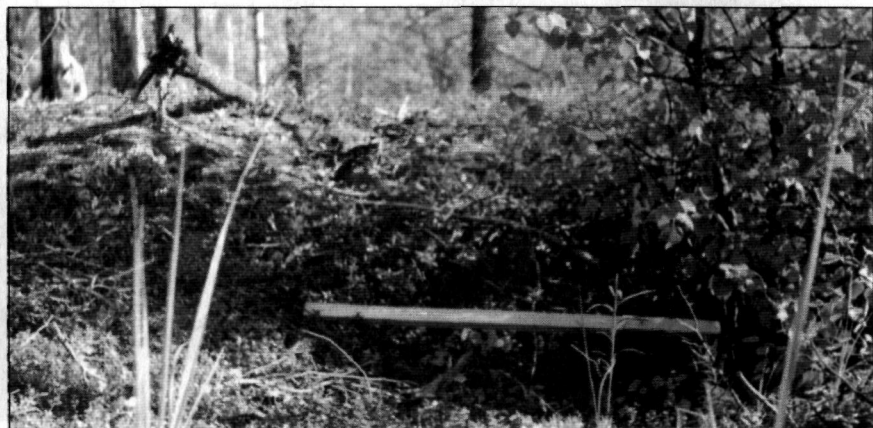
Важся комияслõн кытшгъясõн
да сёръясõн мичмõдõм сёй
гырнич (XI–XIV нэмгъяс).
Нёбдинса дзеданин



чудь войтыр да чудь гуяс

А сыввыв Европалон Войвылын олысь комияс, коми-пермякъяс да роч войтыр пөвстын кольомаось чудь йылысь казтылөмъяс. Бытьёкө тайо вөлөмаось зэв важся войтыр, кодъяс овлөмаось миян му вылын уна нэм чөж да абу эскылөмаось Енлы. И векджык висьталөны, мый чудь войтырыс асьнысö гуалөмаось, абу көсьомаось пырны Исус Крестослөн эскөм улө да. Бытьёкө чудь войтыр кодйөмаось чомъяс да сэсся керавлөмаось му йиркөсö кутысь сюръяссö. Уна дас видзөдлас паськалөма чудь войтырлөн лоом йылысь. Но өнөдз стөча на йылысь нинөм некод шуны оз вермы.

Коми муса йөзлы тöдса зэв уна чудь ин, көни, бытьёкө, коркө овлисны-вывлисны тайо войтырыс. Ми, археологъяс, зэв ёна көсьям тöдны тайо чудь инъяссö, «чудь гуяссö». Сы вöсна, мый найос туялигөн векджык сюрöны зэв важся либө шөр нэмъясса



Нөвик оланінын «чудь гу»

археологическõй памятникъяс. Найõ векджык паськõдчõмаõсь лыаа ягъясын. Овлывлõны 10–20 метр пасьта гуяс. Тайõ гуясас кодйысигõн сюрõны неолит либõ бронза кадся мортлõн оланінгъяс. Та йылысь жõ висьталõны изйысь вõчõм кõлуй, сей дозмук.

Чудь гуясыс кõ 2–3 метр пасьтаõсь да ичõtджыкõсь, сэтысь позьõ аддзыны шõр нэмгъясса оланінгъяс либõ кулõмаõс дзеванінгъяс. Тайõ памятникъяссõ туялгõн векджык сюрõны кõртысь вõчõм пургъяс, чергъяс, бронзаысь да стеклõысь мичмõдчанторгъяс (сикõtшгъяс).

Висьтала, кыдзи йõзлõн сёрни вылõ подуласьõмõн туялм археологическõй памятник. Кõрткерõс районуись Нõвик да Пõддельнõй сиктгъясса олысьясыянь ме кывлї, мый неылын эмõсь «чудь гуяс», кõнї коркõ овлõма тайõ важся войтырыс. Збылысь, ми аддзим татшõм инсõ Полой ты берег дорысь да кутїм кодйысьны. Вõлõмкõ, XIII нэмын танї овлõмаõсь важся комияс да рочгъяс. Аддзим славянскõй да татчõс дозмук, тышкасян чер, пурт, кыйсян да гортса овмõсын вõдитчан мукõд сикас кõлуй. Со тадзи йõзлõн казьтылõмгъясыс отсалїсны восьтны миян мулõн важся историялысь нõшта õти лист бок.



Нõвик оланїнын «чудь гу» кодйысьõм бõрын



шонді паса чашка

Ванвисдін культура кадся йөзлөн Угдымын оланінысь аддзёма сёйысь вөчөм чашка, кодөс мичмөдөма рөдтысь вөвьясөн. Аддзөмторйыс медводдза сюрс нэмлөн мөд джын кадся.

Тайө чашкаыс, важся войтырлөн видзөдласьяс серти, пемөсьясөн мичмөдөм серпасьяснас отсавліс налөн олөмын быдторйын, видзліс көзяинсө став омөльсьыс. Дозмук вылас вөвьяслөн серпасьясыс лоёны шонділөн пасьясөн. Найө быттьөкө видзлісны сёян-юансө омөль синмысь, отсавлісны содтыны сёйөм-юөм бөрас мортлысь вын-эбөссө. Тыдалө, тайө шонді паса чашканас вөдитчылісны кутшөмкө өбрядьяс вөчигөн.



Ванвисдін культураысь вөвьясөн мичмөдөм дозмук. Угдым III оланін

ШОЙНА ТЫ

Тадзи шуоны Шөр Эжва бердса өти ты. Сійө сетіс нимсө и ыджыд важся коми сиктлы – сійө паськөдчөма Эжва юлөн веськыд берег вылас буретш мөдлапөвса тыыслы паныд.

Шойна ты йылысь татчөс войтыр пөвстын уна мойд да легенда ветлөдлө. Та вөсна сійө и пондіс кыскыны ас дінас археологьясө. Өд роч вылө вуджөдөмөн «шойнаыс» лоө мортөс дзеванін (кладбище), а «тыыс» – озеро. Сідзкө, рочөн сійө лоө «могильное озеро» либө «озеро покойников». Эз өти здукөн да эз сідз-тадз артмы тайө нимыс. Эм важся висьт, мый некымын сө во сайын ты дорас тышкасисны ас костаныс чудь войтыр. Кулісны зэв унаөн. А сэсса кулөмаясө шыблалісны веськыда тыас.

Сэк жө ты берег пөлөн паськөдчөм пожөма ягсө шуоны Шойна ягөн. Некымын гожөм ми зілим корсьны тылысь гусьторьяссө. И сөмын 1977-өд воын ягсьыс аддзим Ванвисдін культураө пырысь VIII–IX нэмъясса войтырөс дзеванінъяс. Ванвисдінса культура подув вылас и артмис важся комияслөн культураыс. 1978-өд воын татысь вөлі аддзөма XII–XIII нэмъясса дзеванінъяс.

Тадзи жө корсим да аддзим Пезмөг сикт дорысь Пезмөг ты-бердса Шойна ягысь важся комияслысь дзеванінъяссө. Тайө дзеванінъяссьыс аддзөмторьясыс төдчымөн озырмөдісны важся комилөн материальной да духовной культура йылысь миянылысь төдөмлуннымөс. Ми кутім бурджыка гөгөрвоны, кытысь-



Шөр Эжвалөн шуйга берег. Стрелкаөн индөма Шойна ты

джык лоисны комилён пöль-пöчыс да кызди найö овмöдчисны
Эжва бердса муясö.

Со тадзи важся тылён да сиктлён нимыс, татчöс войтырлөн
мойдьясыс унатор отсалисны тöдмавны археологьяслы.

шурф

Шурф – тайö нейджыд гу. Сийöс кодйöны археологическöй памятник туялгөн, мед тöдмавны культурнöй слöйяслысь стратиграфиясö да кызтасö. Шурфсö коланлун дырйи позьö тöдчымөн паськöдны (некымын дас метрсянь некымын сё либö сюрс метрöдз).



Нöвик оланінбердса Венер кодйысянінын шурф

Ыргөн да бронза нэмө

Миян эраөдз коймөд сюрс нэмлөн мөд джынйын Коми муын сийө кадся олысьяс пырисны ыргөн да бронза нэмө. Сэки найө медсясө вөдитчисны изйысь вөчөм орудиеясөн. А ыргөнысь да бронзаысь вөчөм көлуй паныдасьлө зэв геждө, өд сийө вөлі вывті дона. Весиг жугалөм торъяс эз шыбитлыны, а сывдылісны выльысь. 1921-өд воын Сыктывкар бердса Гөрд чой (Красной гөра) вылысь аддзисны куим пельөса да нель пельөса серпасьясөн мичмөдөм бронзаысь вөчөм чер (миян эраөдз XV–XIV нэмъяс).

Ыргөн – мортөн вөдитчана медводдза көртясь өти. Өд сийө овльвлө некутшөм сорасьястөг да сийөс оз ков торйөн сывдыны. Сыысь гортын вөдитчан кутшөмкө көлуй позис сывдытөгыс дорны. А бөрынджык нин сэсса пондісны сывдыны торъя формасын.

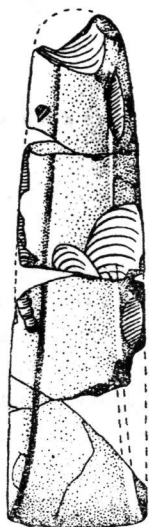
Миян эраөдз мөд сюрс нэмын Европаса Асыв-Войвылын кутісны паныдасьлыны бронзаысь вөчөмторъяс, найө вөліны

бурджыкось ыргөнысь вөчөм көлуйысь. Өд бронзасө позис сывдыны ичөтджык температура дырйи да сийө вөлі чорыдджык ыргөнысь.

Комиын бронза кадыс төдса Печора да Эжва юяс бердысь, Большеземельской тундраысь Лебяжской культуралөн памятникьяс серти. Культурасө тадзи нимтөмаось Шөр Печораса Лебяжской пөчинөк серти. Тайө культураыс миян эраөдз мөд сюрс нэм помся кымын. Сэни па-



Бронзаысь вөчөм чер.
Сыктывкар бердса Гөрд чой



Неолит кадся изйысь вöчöм чер.
Вис I оланін



Биа изйысь шы йыв. Бронза кад.
Кöрткерöс бердса Кöртъяг оланін

ныдасьлö бронза сывдöм могысь кöлуй. А сійö кадся олысьясыс ёнджыкасö кыйсисны, вöралісны, вотчисны.

Шöр Эжваса Шойнаты сикт дорысь велöдчысьяскöд кодйы-сигöн ми аддзим бронза кадся некымын оланін. Öти на пиысь Вад ты берегын. Му веркөссьыс казялім квайт метр кузьта кымын ляпкыдик гуран. Важся оланіныслөн джоджас гөрд лыа серти позис гөгөрвоны, мый сійö вөлöма нель пельöса да сулалöма му веркөсас нин. Оланін шöрас пестывлöмаöсь бипур. А сыкөд орччөн аддзим сёйысь дозмук торъяс, изйысь ньöв йывъяс, вуштысянъяс да пуртъяс. Аддзöмторъясыс зэв ёна вөрзбөдісны челядьлысь сьөлөмсö. Öд найö медводдзаысь паныдасисны зэв важся олысьяслөн гортса овмöсын вөдитчан кöлуйөн.

ювелирнӱ мичмӱдчанторъяс

Важся комилӱн мичмӱдчанторъяс пӱвстын зӱв тшӱкыда паныдась-лӱны бокусь вайӱм эзысь ювелирнӱ мичмӱдчанторъяс. Му-кӱддырйи найӱс вӱлӱ баситӱма дона да мича изъясӱн (сердоликӱн, хризопразӱн, изсирӱн да мукӱдӱн). Тайӱ синмад шыбитчана зӱв аслыссикас мичмӱдчанторъяс: сыръяс, перна сяма пуктанторъяс, сойкытшӱ кыӱм гривна, кӱлач модаа исергаяс, сикӱтш моль-ысь гӱгыльяс.

Ювелирнӱ мичмӱдчанторъясӱн лӱбны сӱдзжӱ джын тӱлысь модаа привескаяс – лунницаяс. Найӱ висьталӱны сы йылысь, мый важся йӱз, торйӱн нин Водзвыв Азияса да Европаса олысьяс, пыдди пуктылысьны тӱлысьсӱ. Лунницаяссӱ вӱчлысьны озысь да эзысь сорасысь, бронзаысь да эзысьысь. Наӱн мичмӱдлысьны сикӱтшъяс да вӱдитчылысьны исерга пыдди. Эмӱсь сӱстӱм эзысьысь лунницаяс. Найӱс вӱчӱма зӱв вӱсни эзысь плашкиысь, мичмӱдӱма ичӱтик сяръясӱн да гартӱм вӱсни сутугаӱн. Паныдасьлӱны ичӱтик сяръясӱн да гартӱм вӱсни сутугаӱн мичмӱдӱм гӱгрӱс пражаяс, кодъясӱс кӱрталӱны плешкӱ. Наӱн сӱдз жӱ мичмӱдӱны сикӱтшъяс, эзысь медальонъяс, сойкытшъяс, чунькытшъяс.



Вӱлӱ муысь вайӱм эзысь мичмӱдчанторъяс.
Шойна ты дорса дзебанӱн

Пӱшти став тайӱ мичмӱдчанторсӱ вайлысьны дона звер куяс вылӱ Булгарияысь. Тайӱ государствоысь вӱлӱ Волга ю бердын X–XV нэмъясӱ. Сийӱ нималысь аслас ремеслӱясӱн, сы лыдын мичмӱдчанторъяс вӱчӱмӱн. Став му пасьта Булгария вӱлӱ тӱдса аслас вузасьӱмӱн.



якөр да мукөд сяма сыръяс

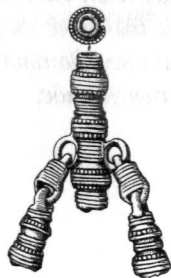
К оми да мукөд финн-йөгра войтыр паськөмнысө пырджык мичмөдлісны якөр сяма сыръясөн. Кыдзи и мукөд мичмөдчантор, тайө зельгысь сыръясыс вөліны омоль вынъясысь видзөгөн.

Важся йөзлөн видзөдлас серти, тайө мичмөдчанторйыслысь ён вынсө кутіс сыръяслөн рөмыс, зельгөмыс, найөс вөчан ногыс. Тшөкыда паныдасьлөны вөв да лэбач мыгөра сыръяс. Вөв вөлі шонділөн да озыр мулөн, а утка – шудлунлөн да енэжлөн пасөн. Вөв да лэбач мыгөръяс дінө көлавлісны бракольчияс да «лэбач кокъяс».

Наысь кындзи паныдасьлөны якөр, кык якөр мыгөра, арка модаа, конус, треугольник сяма да мукөд сикас зельгысь сыръяс. Учөнойяс туялісны да шуисны, мый якөр мыгөра сыръяс артмисны кутшөмкө кад мысти кык юра вөв мыгөра сыръясысь. Тадзи вочасөн кык юра вөлысь артмис якөр. Зельгысь сыръяс вөчлісны бронзаысь (озысь сораса ыргөнысь). Но паныдасьлөны и дона изьясөн мичмөдөм эзысь сыръяс.



Якөр модаа сыръяс.
Шойнаты II дзебаніі:



Сяргысь сыр

Том корсьысьысьяслы некымын вöзйöмтор

1. Кутишöмкö важся кöлуй аддзöм бöрын (тайö вермас лоны сёйысь вöчöм дозмук, кöртысь дорöм кöлуй, мичмöдчантор) эн кодйöй водзö. Тi верманныд жугöдны важся памятниксö. Аддзöмтор гөгöрыс позьö кодйысьны сöмын специалист-археологьяслы, кодьяслы сетöма та вылö позянлунсö.

2. Кутишöмкö стрöйба кыпöданинын либö вöрса туй гуранысь кö тi аддзанныд изйысь кöлуй, дозмук тор, лöсьöдöй аддзöмторйыслысь схемаа план. Дерт, медбур фотографируйтны аддзöминсö. Аддзöмторйыслөн культурной слöйыс кö ю либö шор берег кыркöтшыын, медбур тайö слöйсö серпасавны да сэсья фотографируйтны.

3. Сöмын схема вылас важ памятник пасйöм бöрын позьö чу-кöртны аддзöмторьяссö му веркöссьыс, видзчысьöмөн гаровтны найöс вата сора бумагаөн либö пуктыны кöрöбкаö, а сэсья торья гижöдын индыны аддзöминсö. Аддзöмторсö колö ыстыны Коми наука шöринса Кыв, литература да история институтлөн археология отделö. Сйö меститчö Сыктывкарын Коммунистической уличывса 26-öд номера керкаын.

Сиктса челядь эз нин öтчыдысь аддзывлыны важся археологической памятникьяс да юöртлыны та йылысь археология отделö. Сидз, 1999-öд воын Кöрткерöс сикт бердын велöдчысьяс аддзисны бронза кадся мортлөн Кия-ты оланінысь изйысь вöчöм ньöв йывьяс да гижисны миянлы. Ми ветлим сэтчö корсьысьны. Тайö удж йывьсыс юöртим Москваö РАН-лөн Археология институтö, кöни вылö доньялісны Кöрткерöсса челядьлысь да миянлысь аддзöмторьяснымöс.

Археология йылысь небӧгъяс

- Археология Республики Коми. – М., 1997.
- Буров Г.М. В гостях у наших предков. – Сыктывкар, 1968.
- Канивец В.И. Канинская пещера. – М., 1964.
- Канивец В.И. Палеолит крайнего Северо-Востока Европы: бассейн Печоры. – М., 1976.
- Королев К.С. Население средней Вычегды в древности и средневековье. – Екатеринбург, 1997.
- Королев К.С. Угдымский археологический комплекс на Средней Вычегде. – Сыктывкар, 2002.
- Мурыгин А.М. Археологические памятники ванвиздинской культуры бассейна Мезени. – Екатеринбург, 2001.
- Мурыгин А.М. Печорское Приуралье: эпоха средневековья. – М., 1992.
- Савельева Э.А. Археология Коми АССР. – Сыктывкар, 1984.
- Савельева Э.А. Вымские могильники XI-XIV вв. – Л., 1987.
- Савельева Э.А. Пермь вычегодская. – М., 1971.
- Савельева Э.А., Королев К.С. По следам легендарной чуди. – Сыктывкар, 1990.
- Савельева Э.А., Королев К.С. Эжва Перым. – Сыктывкар, 1992.
- Стоколос В.С. Древние поселения Мезенской долины. – М., 1986.
- Стоколос В.С. Культуры эпохи раннего металла Северного Приуралья. – М., 1988.
- Стоколос В.С., Королев К.С. Археологическая карта Коми АССР. – М., 1984.

Археологическӱ кадколастъяс (эпохаяс)

Палеолит кад (важ из кад) – 11–38 сюрс во сайын.

Мезолит кад (шӱр из кад) – миян эраӱдз 6–10 сюрс во сайын.

Неолит кад (виль из кад) – миян эраӱдз 5–6 сюрс – 3 сюрс во сайын.

Энеолит кад (из кадсянь бронза кадӱ вуджан кадколаст) – миян эраӱдз 3–2 сюрс во сайын.

Бронза кад – миян эраӱдз 3 сюрс восьянь – 1 сюрс во сайын.

Водз кӱрт кад – миян эраӱдз VIII – миян эраӱ V нэмъясӱ.

Водз шӱр нэмъяс кад – миян эраӱ VI нэмсянь – X нэмӱдз.

Сӱр шӱр нэмъяс кад – миян эралӱн XI–XIV нэмъяс.

Юриндалысь

Водзкыв	3
Археология	5
Археологическõй культура	7
Археологъяслõн корсьысьõм	7
Археологическõй кодйысьõм	8
Ананьинса племяяс	9
Бызõвõйын палеолит кадся мортлõн оланін	11
Ванвисдінса культура	13
Важся комияслõн вõралан лунпас (важ комилõн календар) ...	15
Вис нюрыс пыр кежлõ колис паметьõ	16
Вежаинъяс	18
Гляденовса племяяс	20
Дендрохронология (пулõн вося кытш серти кадсõ арталõм) ..	22
Емваса культура	23
Канинса пещера	25
Кыдзи аддзõны важся кõлуй	27
Кыдзи тõдмалõны важся аддзõмторъяслысь арлыдсõ	28
Кыдзи важся комияс дзеблїсны кулõмаясõс	29
Кыдзи кыйсьылїсны важ из кадõ	30
Культура слõй	31
Мезолит кад	33
Мый вылõ да кыдзи вузасисны шõр нэмъясõ	34
Мый колõ босътны важ памятникъяс корсигõн	37
Мый сэтшõмыс стратиграфия	38
Неолит кад	40
Оланін (поселение)	42
Õшмõсса пещераын аддзõмторъяс	43
Перымса зверинõй стиль	44
Тэрыб кока йõра	46
Усть-Сысольскса дзебанін	47
Фибуляяс	49
Циркульнõй либõ кытш сямá серпас	50
Чудь войтыр да чудь гуяс	51

Шонді паса чашка	53
Шойна ты	54
Шурф	55
Ыргөн да бронза нэмө	56
Ювелирнөй мичмөдчанторгъяс	58
Якөр да мукөд сяма сыргъяс	59
Том корсысысысыяслы некымын вөзиймтор	60
Археология йылысь небөггъяс	61
Археологическөй кадколастгъяс (эпохаяс)	62

Для детей среднего и старшего школьного возраста

Научно-популярное издание

КЛИМ СТЕПАНОВИЧ КОРОЛЕВ

ЗАГАДКИ ДРЕВНИХ ВРЕМЕН

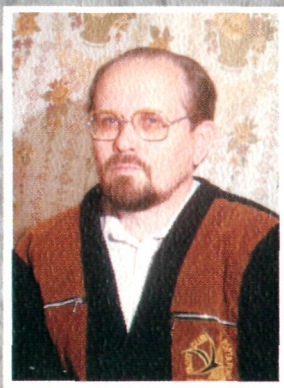
*На коми языке
Перевод И.И.Белыха*

Редактор *П.И.Симпелев*
Художественный редактор *В.Б.Осипов*
Компьютерная верстка – *А.В.Кетова*
Корректор *Л.Н.Хатанзейская*

Подписано к печати 06.04.2006. Формат 60×84^{1/16}.
Бумага офсетная. Печать офсетная. Гарнитура «Коми Minion».
Усл. печ. л. 3,72. Уч.-изд. л. 4,5. Тираж 1000. Заказ № 8803.

Коми книжное издательство
167982, г. Сыктывкар, ул. К. Маркса, 229

Отпечатано в ОАО «Коми республиканская типография»
167982, г. Сыктывкар, ул. Первомайская, 70



Клим Степанович Королев — Россияын наукаяс Академиялӧн Урал юкӧнса Коми наука шӧринысь Кыв, литература да история институтлӧн археология отделса старшӧй научнӧй сотрудник, история наукаса кандидат, Коми Республикаса Государственнӧй премия лауреат, Коми Республикаса заслуженнӧй уджалысь. 1960-ӧд воясянь ветлӧдлӧ экспедициясӧн республикаса районъястӧ да туялӧ археологическӧй памятникъяс. Сӧйӧ гижис кыксӧ сайӧ научнӧй удж, на лыдын ӧтнасӧн да мукӧдкӧд тшӧтш дас монография да популярнӧй небӧг.

