

729-10

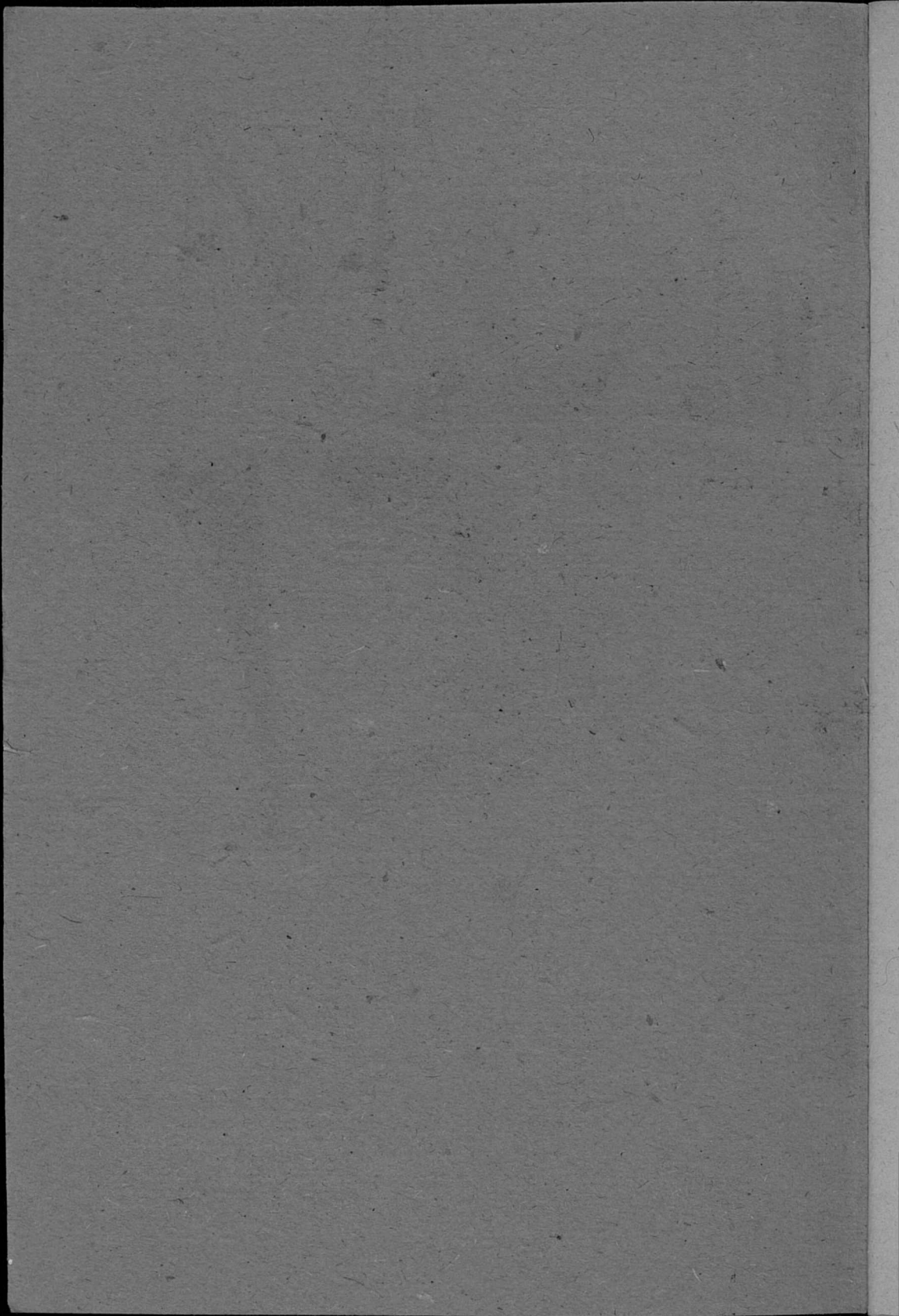
А. С. ИНСАРОВ



ВА ТУҖҖАСЫН
РЕКОНСТРУКЦИҖА НУӨДӨМ

ТРАНСПОРТВИВСА
УЖАЛЫС ЛЫҖҖЫНЫ
ЗАВОҖТИСЛЫ
БИБЛИОТЕКА

ОГИЗ ГОСТРАНСИЗДАТ 1933



~~129-10~~

~~74~~

С. С. С. Р.

Ставмуывса пролетаріјас, 6тувт6ј!

Коми-3
3-1685

А. С. ИНСАРОВ

ВА ТУЈАСЫН
РЕКОНСТРУКЦИЈА НУÖDÖМ

Г.П.Б. в Ленинград
Ц. 1933 г.
Лит. № 585

ОГІЗ—ГОСТРАНСІЗДАТ
1933-6d ВОЫН
МОСКВА—ЛЕЊИНГРАД

Брошюра простым языком рассказывает о роли водного транспорта и задачах его реконструкции, в частности о создании мощного флота, увеличении глубин, постройке новых водных соединений, механизации портов и т. д. Особо выявлены задачи реконструкции водного транспорта в окраинах и национальных областях СССР.

Брошюра рассчитана на массового читателя.

ЈУРИНДАЛЫГ.

Љистбок

1. Најјаслѳн і мїјан	
2. Мїјан ватујса овмѳс	6
3. Колѳ большевїкјас ногѳн бостчывны	9
4. Кушѳм уж сулалѳ ва вывса транспорт воъын	11
5. Соціалїстїческѳј реконструкцїја медыжыд мог вавывса транспортлѳн	13
6. Вѳчам јон вына флот	15
7. Јон вына флотлы—жужыд ватуј	18
8. Лѳсѳдам выль тужјас	20
9. Щѳктам ужавны машїнајасѳс	23
10. Стрѳїтам выль портјас	24
11. Лѳсѳдам уж нуѳбыс кадрјас	
12. Соціалїстїческѳј реконструкцїјалы—большевїтскѳј ѳдјас	27

1. НАЈӨЈАСЛӨН І МІЈАН

Став мірыс торјалө кык пелө: капіталістическөй странајас і СССР.

Өні став капіталістическөй странајасын вөвлытөм кризис. Неважөн-на заграницаса гачетјас ошкылісны Америкаөс. Америка-пө тырөма озырлунөн і зев бура мунө ужыс, сени-пө самөј гырыс заводјас, јон вына транспорт, зев уна тракторјас, автомобилјас і машинајас, но өні-кө ми виждөдламы Америкалыс олөмсө, адзам сени коймөд вонын оз ужавны зев уна заводјас, сулалөны паравөзјас, депојас і зев уна төлысөз јакөр леждөмөн сулалө флотыс. Капіталістјас сотөны пачын һаңсө ізшом пыдди.

Леждөмаөс мореө зев уна сурс мешөк копеј, кісталөны јөвсө јуө, сістөны сельскохождајственнөј продуктјас. Таждөм ужсө вөчөны сыпөнда, мед ескө төварыслөн дөныс оз ус і мед унжык барыш вермасны бөстны. А рабочејјас мильонјасөн шыгјалөны і луныс-лун содө безработица. Таждөм выјөз воөма Америка медвожда капіталістическөй страна. Абу буржык і мукөд капіталістическөй странајасын.

Францијаын, Англијаын, Германијаын, быдлаын чинө производствөыс. Фабрикајас і заводјас тупкысөны. Рабочөјјас мильонјасөн колөны һаң кусөктөг, чинө вузасөмыс.

Тажө кризисыд абу һөдыр кежлө. Тажө — сісмөм капіталізмлөн.

А мијан, Сөветскөј Сојузын вөвлывлытөма быдмө народнөј овмөс.

Ми строітам гырыс заводјас. Завофитисны ужавны: Сталинградскөј і Харьковскөј тракторнөј заводјас, Горкөјса (Һижөгородскөј), Москваса автомобилнөј заводјас, Урало-Кузбасскөј комбинат і зев уна со і сурс кілометр кужа һужалөны вьл көрттујјас, көні весіг мортыс војдөр ез прөјфитлы. Көрттуј вөчисны Туркестансаң Сибірөз, көні војдөр караванјас гружитөм верблудјасөн кыскавлісны

4

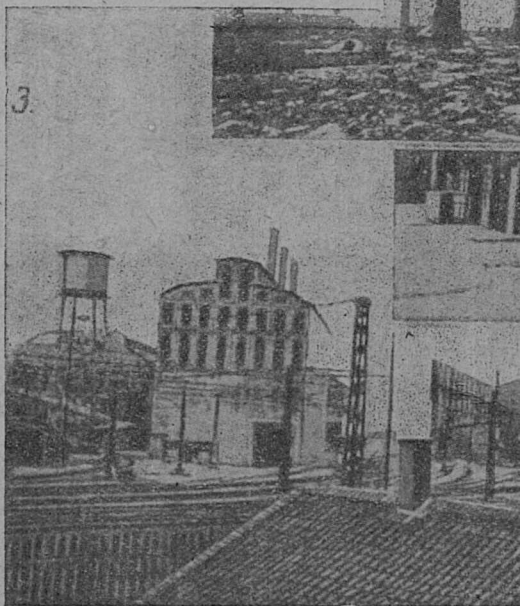
К
А
П
І
Т
А
Л
І
З
М



1922.

Најјаслөн

1. Трубавөчан завод
дуссельдорфын тун-
көма да муно жуг-
лом выло.

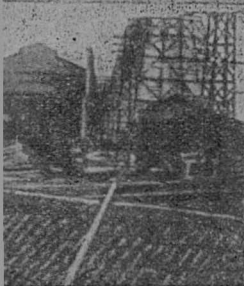


Серпас 1.

2. Берлинса сув-
төм телефон
вөчан завод.



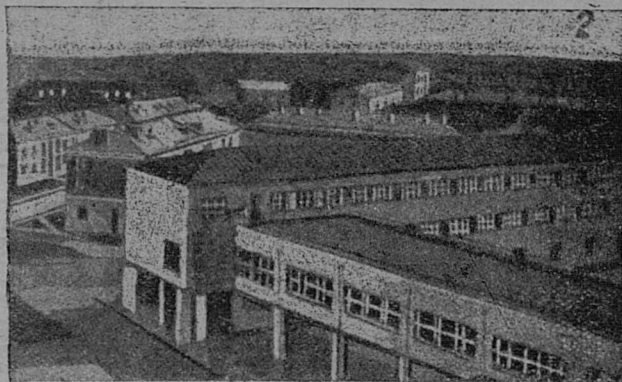
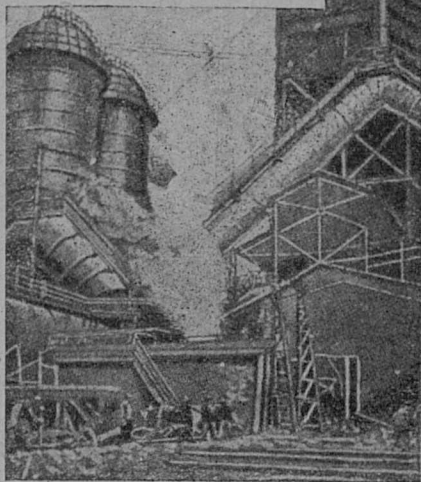
3. Рурин мејдерхов-
скөј руцьникјас тун-
кысөмаөс 4½ сурс
рабочөјјасөс шыбы-
төма ывла ывлө



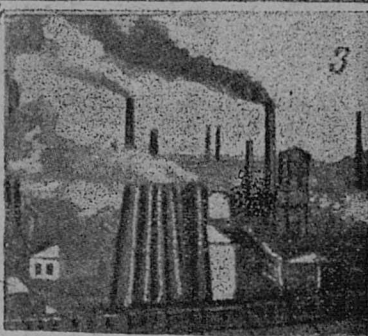
С
І
G
M
Ö

С
О
Ц
І
А
Л
Ь
І
З
М

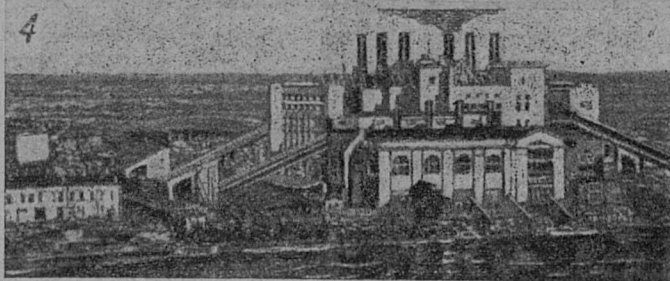
Міжан



1. Вых домна /Донбасын/
2. Рабочёйяс-
лөн поселок
Льёныградаын



3. Петровскей завод
/Днёпропетровск/
4. Елётрическёй стан-
ција /Лен. област/



Б
Ы
д
М
Ö

нөжжөнүкөн пустынна куңа грузсө. Онү сетү ветлө зев өдјө појезд. Гөд щын петө быд завод воңын: Гибірын, донбассын, Уралын, мукөд областын і карын, центрын і ылі пелөсјасын. Быдлун содө домнајас, нефтаннөј вышкајас, быдмөны выл соціалістическөј карјас. Совхозјас да колхозјас жугодлісны важ олан ногсө „рассіјскөј“ деревналыс. СССР-ын абу нөтү безработнөј.

Капіталістическөј мір сісмө, а СССР тырыс вермөмјасөн срөитө соціалізм.

2. МІЈАН ВАТУЈСА ОВМӨС

СССР-ын быдмыс народнөј овмөс сувтөдө ыжыд мөг транспорт воңын.

Некущөм јукөд промышленностын оз вермы ужсө нуөдны транспорттөг. Бостам көф ассыным комі областнымөс, мјан быд во вайөны зев уна сојан-јуан прөдуктајас і промышленнөј төварјас.

Кың мјанлы вескалөны Сыктывкарө, Устцылмаө і мукөд рајонјасө?

Москвасаң мунөны прөдуктајасыс көрттуј куңа Котласө да Кардорө. Кор воас Котласө грузыс, выгружајтөны вагонјасыс ва тујса суднојасө. Сің-жө Кардорсаң мореса парекодјас кыскасны Војвыв море берег пөлөн Печора устјеөң. Тасаң перегружајтөны јуса парекод вылө, кодјас кыскөны ва паныд Печера ју куңа. А кыт јуса парекодыс оз лыб, сетү ыжыд пыжјасөн да гужіөн кыскалөны месаөңыс төварсө.

Мыј мі ог бостөј — пың, стрөитан матерјалјас, ізшом, машинајас, нерп, — став грузсө көло вайөдны сетчөң, кытчө індөма, сің-жө і ветлыс муныс јөзөс.

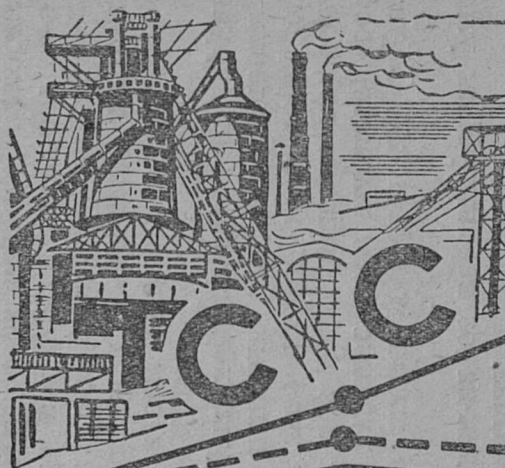
Ва тујса транспорт лөө медса донтөм транспортөн, сіјө кыскалө којмөд јукөн доргыс унжык грузсө мјан Сојузын.

Виңөд кың быдмө воыс-воө грузбергөдчөм јујас куңа і морскөј портјасын СССР-ын.

	јујас		морејас	
1927	во	35	млн. тон	••••• 22
1928	„	40	„ „	••••• 25
1929	„	51	„ „	••••• 32
1930	„	63	„ „	••••• 45
1931	„	80	„ „	••••• 48

П
Р
О
М
Ы
Ш
Л
Е
Н
Н
О
С
Т
Ь
Л
Ö
Н

%
180
170
160
150
140
130
120
110
100
90
80
70
60
50



КАПІТАЛІСТІЧ
СТ

1928.

1929.



ПРОДУКЦИЈАЫС

%

180

170

160

150

140

130

120

110

100

90

80

70

60

50

Кушом выжын-нө сулалө ва тужса овмөсыс, коді зев ыжыд буртор вөчө странаас? Мирөвөј војна да сы бөрса жугласөмјасыс јона омөлтчөдісны ватујса транспортсө. Мыјкө мында море вывса да ју вывса флотјасыс вөјісны. Зев уна суднојас пышјөдісны белөјјас заграңцаө.

Мед бөрја војаснас нуөдөма зев ыжыд уж флотсө сувтөдөм куза.

Зев јон вына, бура оборујутөм теплоходјас, кодјасө асным стрөитім, вундөны гысө море вывјасын да јујасын. „Україна“, „Аджарістан“, „Абхазија“, „Арменїја“ да мукөд теплоходјас чужісны. Öнi ва туж транспортыс јонмө оз сөмын Сөветскөј Сојузса централнөј бассейнјасын, а весіг зев ылыса паскыд тыјасын, бостам көт Іссык-кулын да Колыма јуын і мукөдлаын, көні војдөр ез мөвпавлыны парекөдјас ветлөм востөм јывсыс, öнi сені гөрд плага суднојас ветлөны.

Тази важса бөрө колөм окраїнајас мијан странаын заводітисны сібавны социализм стрөитөм бердө.

Революција бөрын стрөитисны-нын зев уна гырыс ремонтнөј мастерскөјјас, стрөитчысөны јујас куза гырыс портјас Сөветскөј Сојуз паслала.

Но ватујса транспорт век-на оз вермы нуөдны ужсө мыјдта сылы сетчө.

Бостам Печора ју, зев ыжыд ју Сөветскөј Сојузса гырыс јујас пын. Сылөн кузтаыс 1800 кілометр, сесса Печора јуыслөн бассейныс зев озыр быдсама природнөј запасјасөн. Ізшом сені артавсө 125000 млн. тонн, сіјө лоө $\frac{1}{8}$ јукөн став СССР пышкын. Зев ыжыд площаф-вөрыслөн, сесса ем зев уна көрт руда, нерп, трунда і с. в.

Но Печора ју вылын зев еща флотыс, абу вөчөма ва туж, сіјө ставыс кутө овмөс да культура вылө лептөмсө. Тащөм серпасыс ем уна. Партијалөн ЦК да СССР-са Совнарком індісны вескыда, мыј јујасса транспорт оз-нын вермы нуөдны ужсө мијан быдмана народнөј овмөслыс.

Вермө оз тырмытөз нуөдны ватујса транспорт перевозка ужсө?

Öнi оз-на вермы.

Колан грузлөн вәјөдөмыс нөжмө ватуј транспорт вылын. А өд мијан гігантјаслы колө кадын вәјны став торсө.

Зев уна ломтыгыс пачјас корöны Һерп да іашом. Завод-
јас відчысöны станок да машинајас. Совхозјас да колхозјас
відчысöны тракторјас да көған машинајас. Выл стрöјкајас
вылö колö вөр, цемент да с. в.

Вөр, һаң, Һерп, цемент, ставыс тајö ачыс оз лок,
ставсö колö кыскавны. А транспорт колö бөрö. Транспорт
оз вермы пунктöм ужсö нуöдныс, коді лоö зев төдчана
да журнуöдана ужöн.

3. КОЛÖ БОЛШЕВИКЈАС НОГÖН БОСТЧЫВНЫ

Мыјла-нö колö ватујса транспорт мукöд јукöдјас серті
народнöј овмöсын? Техніка боксаң мијан ватујса овмöсыс
колöма бөрö, сени і омöл торјыс. Сегса бара петкөд,
чöны колöм дедовскöј способјасыс флотсö вöдитöмын-
омöл ужын дисциплинаыс, омöла нуöдöны социалистическöј
ордјысöм да ударничество. Зев јона падмöдöны ужсö
транспортыслыс вредительјас, кодјас көсјисны орöдны мијан
ватујса овмöссö да оппортунистическöј политікаыс овмöсöн
да профессионалнöј ужöн воғжыка журнуöдысјаслөн.

Виғöдлам мед гырыс помкасö, мыј понда колö бөрö
транспортыс, сјö бөрö колöм техника вылас. Ватуј овмöс
царскöј Россіјаын, кыз і унжык отраслјасыс, вöлі кустар-
нöј предпріјатіјö нога. Быдлаын вöлі кіса мускульнöј уж.
Судно кутысјаслы вöлі донтөгжык позö ужöдны рабоче-
јасöс машинајас лөсöдöм дорыс.

Царскöј правительствоыс бара-жö ез думыштлы ва,
тујса овмöс понда.

Ватуј бурмöдöм вылö да портјас вылö вöлі виғöны
зев еща сöм. Быд судно көған стрöитліс кыз сылы вöлі
колö.

Суднојас вöліны зев уна формајас да тїпјас. Һекушöма
ез вöв пунктöма механизација.

Телеграфöн да телефонöн јитöд бара-жö ез вöв. Со
кушöм „наследство“ колі мијанлы царскöј Россіјалөн.

Колö сетчö содтыны, мыј мі бостім флотсö кіссöм
кодöн да жугалöмөн. Та јылыс мі воғын шулім-һін.

1913 вöса серті лыдыс јувывса паро-тепловöј флотлөн
1931-öд воын чїні кык мында, а партöмыслөн кујім мында.
Море вывса коммерческöј флотыс војнаоғ-сертыс бара-

жө чини. Мастерскөјјас ва вывса транспортлөн кызвыныс кустарнөја предпріятіјөјас, омөла оборудујтөма.

Жуфтаыс јуса да море вывса портјаслөн абу тырмытөз.

Морт вынөн лөсөдөм ватујјас (Маріинскөј, Тіхвінскөј, Вышневолатскөј, Северодвінскөј да Березінскөј сістемајас) вөчөма зев-нын важөн, кутам-кө лыддыны со воыс унжык-нын лоас.



КЫҢИ МІЈАН ГРУЗІТЧО УНЖЫК ЈУКӨН ГРУЗЫС.

Серпас 4.

Шлузајасыс да плоғинајасыс важөс і векнөс, најөјас ез муртавлыны сецөм ыжыда грузбергөдчөм содөм, кушөм өні мјан лоі, і тырмытөз нуөдныс оз вермыны. Ватујлөн берегөвөј овмөсыс бара-жө абу прамөј.

Грузыгчан машінајас вермөны ужсө нуөдныс сөмын $\frac{1}{15}$ јукөнсө став груз піыс.

Свјаҗнас бостөма сөмын $\frac{1}{20}$ јукөн став ватуј піыс. Складјас еща.

Техніка боксаң бөрө колөм оборудованнөјасыс вавыса овмөслөн оз вермы тырмымөн вевттыны быдмана потребност странагыс.

Оз ічөт мыж вод і водникјас вылас. Коди оз төд судовөј ужалыс пыс јурјанөдана аваріјас, кодјас овывлөны парекодјасын ужалысјас, мыжјас вөсна, јуөм сорөн омөла вөфитчөмөн, вичістөг і правілојас кывзытөм вөсна? Коди оз төд омөл ремонтјас, кор ремонтірујтөм суднојас өтчыл вөчөм рејс бөрын сувтөны бөр затонас „леітчыны“? Зев унаыс овывлө суднојаслөн простојас грузјас грузитны лөсөдтөм вөсна да рабочөј сіла вөсна і с. в.

Бураө мі ставным водникјас ујалам? Огө зев бура. Тајө зев ыжыл помка, мыј вөсна транспортыд бөрө колө, мыј вөсна огө вермө тыртны корөмјассө народнөј овмөслыс. Міјан воңын сулалө бојевөј мог. Колө большевикјас ногөн бостчывны транспорт уж бердас да јөткыны сіјөс воңө.

4. КУЩӨМ УЖ СУЛАЛӨ ВА ВЫВСА ТРАНСПОРТ ВОҢЫН?

Партіјалөн генералнөј вічыс сетө вөвлытөм вермөмјас стрөітелстволы.

Өдјө быдмө овмөсыс СССР-ын. Век өдјө да өдјө быдмөны темпјасыс міјан социалістическөј стрөітелствоыслөн.

Со некымын прімерјас. Бостам көт 1931-өд вөсө мурөдам 1930-өд вокөд, содөмыс продукціјалөн міјан заводјас да фабрікајаслөн став промышленност куңаыс ловө өтөі вонас 21 процент. А бостам-кө 1931-өд воыслыс содөмсө, сені продукціјаыс абу-нын 21% а 36%.

Кың мі адзам тајө лыдпасјасыс, најө петкөдлөны, мыј воыс воө содө чугунөс, стальөс, цветнөј металлургіјас, машінајас, тракторјас вөчөм. Сің-жө зев јона содө нерп, ізшом да торф перјөм.

Мөд пјатілеткаын—1933-өд вөсаң 1937-өд воөң,—міјан заводјаслөн да фабрікајаслөн нөшта вымө содас вөчөм продуктјасыслөн содөмыс.

Феврал төлысын 1932-өд воын чукөртчыліс ВКП(б)-лөн XVII конференция Конференцияыс сорнитис да сетис журнуодан моржассө мөд пјатілетка лөсөдөм куға. Со мыј шуис конференцияыс:

„Вермөмјасыс овмөсас первојја пјатілетка нуөдігөн сетисны чорыд подув воғө вылө да нөшта јонжыка социализм кыптөмлы СССР-ын.

ВКП(б)-лөн XVII конференция лыдғө, мыј мијан страналөн, зев уна природној озырлуныс, большевістскөј өдјасыс социалистическөј стрөителствоын, быдмана воғ-мөстчөмыс рабочөјјаслөн да колхозникјаслөн да вескыд виғыс партијалөн тырмымөн сетөны сешөм производі-телној вын-ебөс социалистическөј овмөс лөсөдөмын мөд пјатілеткаын, кор тајө подув вылас помөзыс лөө бырөдөма капиталистическөј элементјассө СССР-ыс“.

ВКП(б)-лөн XVII конференция сетис зев уна туддөдјас мөд пјатілетка план лөсөдөм куға.

Мөд пјатілетка помас чугулөн вөчөмыс колө содны кык да жын мында. Нефть да ізшом перјөм — кујим пөв. А електроенергия вөчөм содас квајт пөв.

Мөд пјатілеткаын СССР-са техникаыс сувтас пер-војја инө Јевропайн.

Производстволөн зев јона быдмөм, гигантскөј заводја-слөн да фабрикајаслөн, выль шахтајаслөн да электростан-цияјаслөн, паскөдчөмөн стрөјитөм, выль карјаслөн быд-мөм—тащөм тујыс социалистическөј стрөителствоыслөн.

А өд быдмана промышленностлөн да сиктса овмөслөн содө і колөмыс ва вывса транспорт вылө. Нан, нерп, миңералној му вынсөдан торјас, вөр і зев уна выль пөлөс грузјас, ставсө ковмас кыскавны вавывса транспортлы.

Кущөм-жө уж сулалө вавывса транспорт воғын локтан војасө?

1937-өд воын вавывса транспортлы ковмас кыскавны 4 мында унжык грузјас 1931-өд воын серті...

Печера ју куға ва вывса транспорт 1931-өд воын кыскөма сөмын 300 сурс тонн гөгөр, 1937-өд воын мунас сеті 3 млн. тонна гөгөр.

Ташөм ыжыд содана грузбергөдчан ужсө некущөм страна оз төд мирас.

5. СОЦИАЛИСТИЧЕСКӨЈ РЕКОНСТРУКЦИЈА — МЕДЫҖЫД МОҖ ВАВЫВСА ТРАНСПОРТЛӨН

Зев ыҖыд моҖ сулалө вавывса транспорт воҖын локтан воҖасын.

Мильон тонҖасөҖ һерпјас, һаһјас, цементјас, ізшом, стрөйтчан маверјалјас, чері, виҖму дорыс вөчан продуктајас да с. в. мунасны Волга ју куҖта, дон ју куҖта, Чернөј мореөд, Каспјскеј мореөд да быдсама ва бассейнјас куҖа СССР пастаті. Ставсө весіг он вермы лыдҖыны, мыј ковмас кыскавны.

Сувтө ыҖыд вопрос: кыҖі транспортөн вермам лептыны тајө ыҖыд перевозкајассө, кор оз вермы транспортыс өні-һин кыскавны став грузсө народнөј овмөсын?

Кажитчө, кык мында-кө содас грузбергөдчөмыс, ковмас кык мында-жө содтыны лыдсө суднојаслыс да баржајаслыс. Кор грузбергөдчөмыс содас кујим мында, кујим мында-жө содас лыдыс суднојаслөн да баржајаслөн.

Но тајө ногөн паскөдчөмыс арталанкө абу зев выгөднөј, да і збылыссө олөмас нуөдны он вермы.

Судно лыдсө ескөн позө содтыны кык мында, көҖ кујим мында, но тајө өд абу ставыс. Вөд суднојасыс ветлөны ватуј куҖа да морт вынөн вөчөм тујјас куҖа. Кор ми бостам Мариинскөј сисҖемаөс — сы куҖа быд во зев уна мильон тонн һерп да мукөд пөлөс грузјас кыскөны Ленинградө. Шлузјасыс торја сисҖемаас өткофөс раҖмерјаснас да лыдҖөма абу помтөм судно лыд вылө.

Кор судно лыдсө унҖык содтам, сисҖемаыс оз-һин кут леҖны најөјасөс. Кутасны лоны заторјас, сувталөмјас, да таҖикөн вермас торксыны ветлөмыс. СиҖкө ужыс абу сөмын сені, мыј содтыны лыдлунсө суднојаслыс. Колө вылыс вөчны став Мариинскөј да мукөд пөлөс сисҖемајассө, содтыны најөлыс суднојас вужөдан вынсө, шлузјассө вөчны паскыдҖыка мед вермасны леҖны унҖык судно. ТаҖи-жө ковмас лөсөдны флотјаскөд. Еща-на, мыј ми стрөитам суднојас. Колө стрөитны најөјасөс оз уна пөлөс нога, а кушөм пөлөс выгөднөјҖык да удобнөјҖык. Кујим-һол ічөтік суднојас стрөитөм пыдҖи бурҖык стрөитны өтікөс, гырысҖык судно.

Колö содтыны лыдсö суднојаслыс, шлузјаслыс, но ставыслөн мед вöлі јона буржык типјасыс да конструкцијасыс.

Суднојаслыс, снарадјаслыс прөстөј лыд содтөмөн да мукөд торјас ва вывса транспортö лөсөдөмөн колтчыны оз поз. Колö сувтны көрөннөј тујвылас, бөрјыны став типјас да системајас пөвсыс буржыксö, сы серті і уж паскөдны.

Колö вужөдны мијанлыс ва вывса овмөссö выль техника вылө, колö выль оборудовањнө примењитны.

Тажö тујсö мијанлы индыліс Ленин:

„Сөмын секі, кор страна лоö електрифицирујтөма, кор промышленност, виэ-му овмөс да транспорт улө лоö пунктөма технической подув öнија гырыс промышленностьлыс, сөмын секі ми венам победитам“.

ВКП(б)-лөн XV да XVI сјездјас индисны, мыј колö вöчны көрөннөј реконструкция транспортлы.

Партија да правительство индөм куэа Наркомвод лөсөдис зев ыжыд план — социалистической реконструкция став ва вывса транспортын нуөдөм могыс.

Мыј сетас тајö плансö тыртөм?

1. Сполнөја тыртас ва вывса транспортөн народнөј овмөслыс коланлуњассö.

2. Көрталас мөда-мөдыскөд ужнас быдсама пөлөс транспорт: көрттујјас, ватујјас, автотујјас да воздушнөј тујјас.

3. Паскыда бурвылө вескөдас еңергјасö ватујјаслыс.

4. Јонмөдас дорјысан вынсö страналыс.

5. Чинтас металлыс, ломтанторлыс да рабочөјлыс вынсö виэөмсö.

6. Чинтас перевозкајаслыс аслыссулалан донсö.

Социалистической реконструкция нуөдөм јылыс шуис ВКП(б)-лөн XVII конференция:

„Кор мијан ем öни тырмытөмлун да важмөм омөлік оборудовањнө промышленностын да транспортын, огө-һин кутө сорнытны виэ-му овмөс јылыс, народнөј овмөс став јукөдјасас технической реконструкция нуөдтөг, выль машиннөј техника на улө вај

ödtög, он вермы сетны социалистическөй стрөителстволы, колана большевискөй ödjassö, kodjasös корө мөд пјатилеткалыс медгырыс мојјассö оломө пөртөмыс.

Тавөсна ВКП(б)-лөн XVII конференција лыд-дө, мыј мөд пјатилеткаыслөн медеа ыжыд да решајущөй хо-чјаственнөй могыс ем став народнөй овмөсын реконструкцијасö памөз оломө пөртөмын да овмөсса став отраслјалы медеа выл техникескөй подув лөгөдөмын“.

ВКП(б)-лөн XVII конференција индис щөщ, мыј вавывса транспортвылын колө:

„Нуөдны реконструкцијасö море вывса да ју вывса флотыслы, паскөдлыны выл инјассö да бур-мөдны важ ва вывса тујјассö, стрөитны бура обору-дуйтөм јуса да мореса портјас“.

Тажө индөdjассö колө сполнөја оломө пөртны.

6. ВӨЧАМ ЈОН ВYНА ФЛОТ

Уна суднојас—буксирнөј, грузөвөј нефтеналивнөј, пас-сајирскөј—ветлөдлөны СССР-са ватуј вылын.

Кушөм-нө ем став тајө флотыс?

Мі шуим-нын, мыј абу бур. Унжык судноыс важөс. 90% став ју вывса судноыс ужалөны-нын дас воөз. Жын-јыс, став ју вывса паракөдлөн, 25 воөз вөд-итөма котол-јассö. Машинајас важөс. Емөсна „дејас“, кодјаслөн ма-шина арлыдыс 90 воөз. Көјмөд јукөныс морскөј суднајас-лөн ветлө-нын 25 во сажөз.

Типјасыс да ыждаыс суднојаслөн зев уна пөлөс.

Вынјасыс емөс 90-сан 1200 индикаторнөј сїлаөз. Типјасыс пөртјаслөн да машинајаслөн бара-жө зев уна пөлөс.

Кор ми бостам партөм флотөс, тани сурс мында быд-сама пөлөс типјас да ыждајас.

Зев бур уж лоас, кор ми вермам өти пөлөс типажык суднојас стрөитны, нуөдны стандартизация. Тащөм ужсö вөчөма-нын. Артыштөма тујјаслыс условіјөјассö, кушөмөс-лөоны грузјас. Та серғи бөрјөма лоі кымынкө типа суд-нојас.

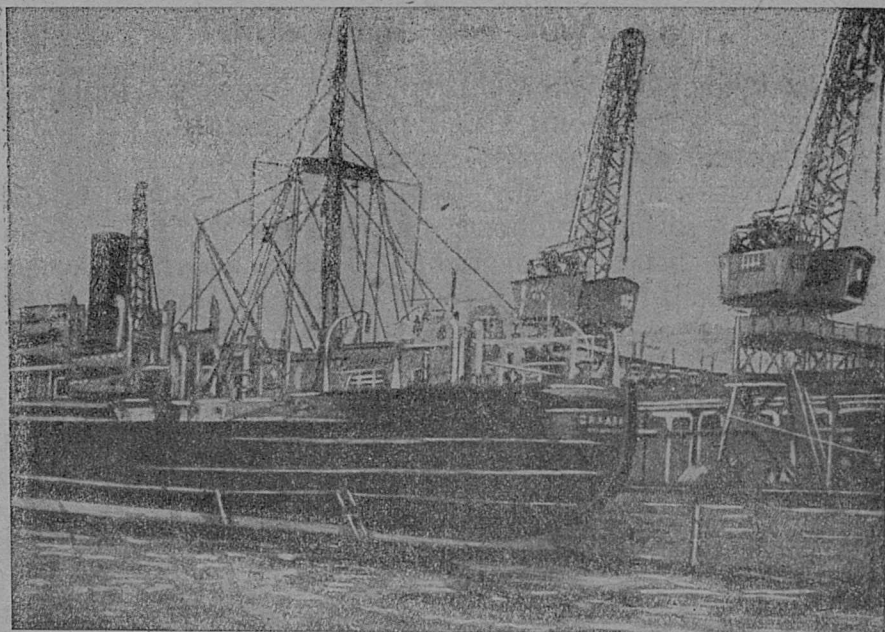
Со кущом судно типјас бөрјөма ју вывса
флотлөн.

Грузопассажирскөј	10	тип	пөлөс
Буксирнөјјас	7	"	"
Көртыс наливнөј баржајас	9	"	"
Көртыс сухогрузнөј баржајас	6	"	"
Пуыс сухогрузнөј баржајас	6	"	"
Самоходнөј баржајас	3	"	"
Грузөвөј теплоходјас	3	"	"
Пассажирскөј катерјас	2	"	"

Моревывса суднојас лыд-дысөны 18 тип пөлөсөз.

Тажө лыдпасыс петкөдлө, кыз чинө типыслөн лыдыс.

Стандартизація флотын сетө зев ыжыд выгода. Еща пөлөс типјас вермасныжык велөдны бурлунсө быд суднолыс да кыз буржык најөјасөс вөфитны. донтөммас, бурмас да өдјөнжык ремонтірујтчасны суднојас да өдмас налөн стрөйтчөмыс. Чинас рөскөдыс ломтөм вылас.



БАЛТЗАВОДЫН ВОЧӨМ ЫЖЫД ВЫНА ВОРКЫСКАЛЫС
„САХАЛЫН“.

Серпас 5.

Тащом уна выгода сето стандартизација.

Модкө, реконструкција флотын сетас судноыслы тереыба ветлом.

Сомын колө торјодны коммерческөј да техническөј тереыблун.

Судно, көт шум, локтө Астрахансан Горкијө (Нижнөјө) сувталомнас і быдөн 132 час. Растојанъеыс 2246 километр. Коммерческөј тереыблуныс судныслөн 17 километр часнас. Кор ми шыбытам сувталомас унао мунис кадыс, судноыс мунас Астрахансан Горкијөз (Нижнөјөз) 120 час. Сылөн техническөј тереыблуныс лоо 20 километр.

Сіқкөн планыс реконструкціјалөн лыфдо содомсө техническөј тереыблуныслыс 15—20 процентөз. Коммерческөј тереыблуныс машиннөј погрузка-выгрузка выло содо 50—60 процентөз.

Кожмод условіеөн реконструкција флотын лоо, кыз бура да правілноја **ужодны буксірјасөс непарөвөј суднојас кыскалом куза.**

Міјан зев унаыс овлыло, мыј јон вына буксір кыскө неыжыд баржаос, гөгөрвоан, мыј тајө нелучкі вөчөны, оз бостны став вынсө буксірлыс. Выл суднојас лоо вөчөма сізі, мед выныс буксірлөн откодалө баржајас груз лептом серті.

Реконструкција планас пырө щощ специализација флотлөн, код серті вочсө торја пассажірскөј суднојас, вөрновлөдлысјас, нерпновлөдлысјас і с. в. Судовөј устројствојасыс да погрузка-выгрузкаыс лооны машинізірованнөјос,— мортөс вејас машина.

Пассажірјасөс кыскаломыс бурмас.

Содас да бурмас техническөј флотыс, коді зев колан тор ју тујјас вылас.

Одјө ветлан суднојас костыс лоо јона паскөдөма гліссерјасөс. 20 гліссернөј туј гөгөр лоо вөчөма да медвојдор СССР-ын азіатскөј бассейнјасын. Ју вывса да море вывса флотыс корө сојан. Тајө сојаныс налөн ломтан тор. Зев уна ломтас сојө флот. Тајө оз-жө вунөд планыс реконструкціјалөн.

Індөма зев уна вөчны сещөм торјас, кодјас **сетөны экономіја ломтан рөскөдујтөмас.** Лоо, шум, вужөма водотрубној котолјас выло. Нуөдсө зев уна выл торјас

портјасас да машинајасас. Лоо уна чинтөма ломтан виқөмсө да содас донтөмжык сорта ломтөм.

Зев јона содас лыдыс теплоходјаслөн, кодјас ешажык виқөны ломтассө, став лыдыс најөјаслөн лоө 45 процентөз став флот піјас.

Колана вөчөмторјөн лоө суднојасөс електрифіцирујтөм. Лоө строитөма специальнөј суднојас електроходјас.

7. ЈОН ВЫНА ФЛОТЛЫ—ЖУЖЫД ВАТУЈ

Реконструкциј планас пырө лөсөдны јон вына флот. Мед јона вына флот вермас сполнөј нагрукөөн ветлыны, ковмасны жужыджык јујас.

Жуждаыс мијан јујаслөн ічөтна.

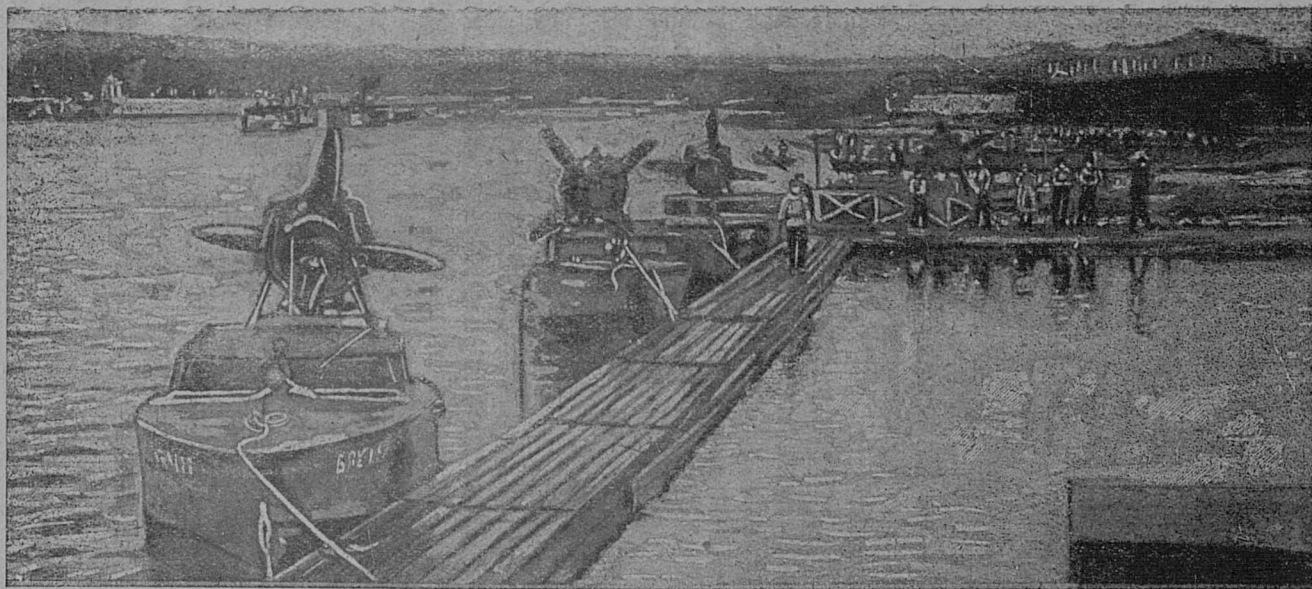
Ми адјам кор тајө виқөдлам карта куза һерплыс Астрахансаң Ленинградө мунөмсө.

Со Астраханьны лөдисны һерпсө морскөј шхунасаң баржаө. Јон буксір кыскө сјөс барјасө ју кузаыс ва паныд. Воасны Нїжњейөз. Жужыд луныс полесјө вылас Горкијсаң (Нїжњейсаң) Рыбинскөз сецөм, мыј оз вермы сенса мунны воэө жужыда муныс буксір. Кыскыны кутас мөд буксір. Мунасны воэө, воасны Рыбинскө, сені бара ковмас ыжыд барјасан лөдны ічөт баржаө мед вермас мунны векнїфік шлузаясын да ічөт каналын Мариинскөј сїстемаас. Тајө мөд барјасө буксір кыскө Чајкаөз. Тани бара сувтас—бара вежсасны буксірјас туј условіјө кузаыс. А воэө дасыс кымын вежсасны буксірјас то лїбө чїнтасны баржа лыдсө. А өтї местаөд кыскөны барјасө буксіртөг, коннөј да тракторнөј тагаөн.

Со кушөм һөжјө мунө һерп Астрахансаң Ленинградөз і ставсө сы понда, мыј тујыс омөль.

А өд тујыс Астрахансаң Ленинградөз лоө мед колана ју вывса туј. Сы куза мунө зев уна мїлљон тонн һерп да мукөд пөлөс колана грузјас Ленинградса да Москваса гїгантскөј промышленностлы, тајө туј вылас өнї пунктөма ыжыд внамаһнө. А мукөд ју вывса бассейнјас вылын омөльжык-на. Реконструкција планас сы понда содтөмаөс јона жуждөдны јујассө.

Бура арталөм жуждајас лөоны сецөм јујас куза, көнї војдөр һекор нормїрованнөј жуждаыс ез вөв. Печера ју



Серпас 6.

СӨВЕТСКӨЈ ЗАВОДЈАСЫН
 ВӨЧӨМ ВУЛ ГЛІГЕРЈАС

куза, Чусөвөй жу куза, Кострома, Унжа, Ветлуга, Сура, Грива да зев уна мукөд жу куза.

Норма жуждаыс шусө сешөм жужда, көні колан муртөссө вөчөны землечерпалкаясөн да мукөд ужјасөн. Кор шөркөддем муртаса жуждаыс вөлі 1913-өд воын неуна ыжыдыжык 1 метрыс то 1937-өд воө судтаыс лоас кык метрөң.

Жона вына флот кутас ветлыны жужыд ватуј куза.

8. ЛӨСӨДАМ ВЫЛ ТУЈАС

Ещө-на сјө, мыј мі бурмөдам ватујассө. Колө лөсөдны зев уна **выл тујјас.**

Виөдлам-кө СССР карта вылө, мі адјам, мыј уна жу-вывјас зев матынөс мөда мөдсаңыс. Сіңі і поңө шуны, мыј најөјасөс поңө өтлаавны.

Сешөм өтлаалөм јујасыс мјан, шуам Мариинскөј систе-маөс, Северодвинскөј, Вышневолотскөј да мукөдјас. Но тајө абу ставыс тырмытөң.

Мјан Волга мед ыжыд жу вывса бассејн сојузын.

Волга куза мунө 40 процентөң став груз пыс. Ем сөмын өті төдчана омөлтөр бур природнөј туј вылас. Волгаыд визувтө Каспјискөј мореө, а өд поңө шуны Каспјі абу море, а ыжыд ты. Сылөн абу петан тујыс мукөд морејасө. Сы понда артмө, мыј бур туј пыксө сөнаө.

Вөліны важөн корсөмјас петкөдны Волгасө тупікыс-сөрт тајө төждысөмыс помасалис көсјысөмјаснас да сор-һинас. Кыксо во сајын мөвпавлісны, озө поң вөчны сјң, мед Волгаыс кутас визувтны Чернөј мореө. Вөлі весіг заводитчөма ужјас канал вөчөм куза Волга да дон костті, но сјө зев өдјө еновтісны.

Сіңі і колі царскөј правітельство дырјі Волгаөс дон-көд өтлалөм еновтөма.

Өні Сөветскөј власт дырјі вөчөма зев ыжыд уж. Ештө һін проектыс Волго-донскөј канал лөсөдөм куза.

Тајө ужсө лоө вөчөма мөд пјатілеткаын.

Оз кут Волга пыксыны тупікө. Вөр Камасаң, һаң Приволжскөјсаң мөдасны дон куза лун вылө, Чернөј море дөрө. дөңесцкөј ізшом мөдас вој вылө.

Виөдлам јешщө СССР-са карта вылө, Волгаө усө зев ыжыд пріток Кама жу, кузтаыс 2000 кілометр. Кама да

Печера ју матынӧс мӧда мӧдыс. Поӧ ӧтлаавны тајӧ ју-
јасӧ.

Центраса да местнӧј органјас вавывса транспортлӧн
пыр вын пуктисны тајӧ вопрос куӧтаыс. Уна во-нын мунис-
торја изыскаӧнӧјас. Ӧни лоі гӧгӧрвоана, мыј Кама да Пе-
чера јујас ӧтлалӧм абу сӧмын техника боксаӧ, но і еко-
номіја боксаӧ зев колӧ дај выгоднӧј.

Мыј сетас Камско-Печерскӧј ватуј?

Сек зев паскыда пондас мунны Печераын ізшом да
нефтӧнӧј промышленност, скӧт вӧдитӧм, кӧр вӧдитӧм,
кер леӧм да чері кыӧм Печера бассејнын.

донтӧм ва енергіја под вылас быдмас промышлен-
ност хіміјалӧн, чорнӧј да цветнӧј металлургіјалӧн Кама ју
вывса рајјонјасас. Быдмыны кутас зев ыжыд вӧр овмӧс.
Печорскӧј рајјонын бумага вӧчан да вӧр пилтан заводјас.
Зев јона донтӧммас продуктјас да тӧварјас вайӧм. Јешщӧ
зев уна выгода сетас Камско-Печорскӧј ватуј. Тащӧм
тујыс лоӧ оз ӧти, а уна. Виӧдлам сесса мукӧд ӧтлаалан
јујасӧ.

Волго-Мариинскӧј магистрал пыр лоас вескыд јитчӧм
Астрахансаӧ Ленинградӧ. Тајӧ магистралӧдыс мунасны
јон вына суднојас, зев ыжыд осадка вылын. Лоас стрӧй-
тӧма зев уна гырыс електростанціјас.

Москваса ватуј чінтас коластсӧ Москвасаӧ Горкіјӧӧ
(Нижнӧӧӧӧ) сетас вескыд транзитнӧј перевозкајас, Волгасаӧ
Ока вылӧ да Москва ју вылӧ. Москва ју ӧтлааласны вы-
лыс Волгакӧд. Сы понда бурмас щӧщ јона ва сетӧм мијан
стӧлицалы да кокналасны кӧрттуј уӧелјас.

Урало-кузбасскӧј туј сетас, смешаннӧј кӧрттуј вывса
да ва вывса новлӧдлӧмӧн, бура снабжайтны Магнитӧгор-
скӧј гигантӧс да мукӧд предпріяттӧ Урало-Кузбасскӧј
ломтанӧн. Тајӧ-жӧ тујнас мунас Кузьнецкӧј заводјас вылӧ
Магнитӧгорскӧј руда.

Камско-Печорско-Индигскӧј туј сетас петанін груз-
јаслы, кодјас мунасны Прикамскӧј Уралсаӧ да печорскӧј
бассейнсаӧ экспорт вылӧ да социалистическӧј стрӧителство
вылӧ. Тајӧ туј вылас лоӧ стрӧитӧма јон вына электро-
станціја.

Волго-донскӧј канал куӧа мунас экспортнӧј наӧ груз-
јас Поволжесаӧ да Заволжӧсаӧ. Волга аслас мыш вылас

пондас нуны донбасскөй ізшом Приволжскөй рајјонса да Москва областа предпріјаттөјаслы.

днєпровскөй туј лоас днєпрострој под вылас јон вына транзитнөй магистралөн.

Тажө мед гырыс ватујјас а сиз-жө і мукөд отлаалан јујасыс лөсөдасны сет отлаасөмөн мөда мөд ва туј-јаскөд.

Выл ватуј отлаалөмјас отсалөны оз сөмын транспортлы, најөјас көкнөдөны мукөд пөлөс колана могјас нуөдны социалистическөй стрөителствоын (водоснабженнө, орошеннө і с. в.) А мед ыжыд тор сизө выл отлалөм јујасыс сетөны мјан народнөй овмөслы зев уна донтөм електроенергја.

Кыз тајө лоө вөчөма?

Ставным мј төдам і лыддылым **днєпрострој** јылыс.

днєпр јона ыжыд мукөд ју туј дінас. Сөмын Запорожскөй рајоныс неыжыд участокын вөлі лок кутөд — днєпровскөй порогјас. Тані зев ыжыд јос ізјас тупкөны вөлі тујјас. Шумөн да ревөн өдјө визувтө тајө ізјас вывтыс днєпрыс. Суднојаслы оз-поф вөлі ветлыны порогјасөдыс.

1927-өд воын заводітисны стрөитны днєпрострој. Öнi зев ыжыд із стена (сизө шусө плотінаөн) сулалө (вомөн ногыс ју пасталаыс. Сизө лептө васө 37 метр судта. Тајө кыптөм ваыс сетө јон напор стена вылас. Плотіна бокас пунктөма машинајас, кодјас кутасны ва вынас ужавны, і најөјас сетасны электріческөй ток.

Тащөм плотінајас лоө стрөитөма электростанціја-јасөн Волго-Мариінскөй магистрал, Камско-Печорскөй тујын да мукөд тујјас вылын.

Партіјалөн Ц К да СССР-са Совнарком шуисны 1932 өд восан заводітны вөчны кујим гырыс электростанціја: Волга вылө і Кама вылө да јешщө өті станціја Камышінкар дорө, мед сы пыр пофис бырөдны засуха Волга сајын. Мј мөдөдам выл тујөд, јујассө щөктам ужавны социалистическөй стрөителство вылө мјан страналы.

Став СССР-ыс картасө ковмас гјжны вылыс. Тафi вејас социалистическөй стрөјкаыс мјан страналыс чужөмсө.

9. ЩӨКТАМ УЖАВНЫ МАШИНАЈАСӨС

Міјан лоө јон вына флот, лоө жуҗыд ватуј
Тырмас-ө тајө? Оз тырмы.

Быд тонна груз мед ескө вескавны судно вылө, локтө
прістанө.

Тані грузыс грузітчө баржа вылө, лібө паракод вылө.
Тані быд тонна выгружајтчө локтөм судно вывсаң бе-
регө. **Важ ногөн грузшікјас пельпом вылас кыскавлісны**
90 процентөз став груз піјыс.

Тағ-кө воө колыны, то быд во ковмас унжык і унжык
грузшікјас. Оні нын ва вывса транспортын најјас ужалөны
со сурсыс унжык. Кор ужалыс оз тырмы, кодөс мі өні-
нын адзам, дона сувтөм кі вын грузітчөм, воө кыскыны
оз поғ. **Планыс реконструкціјалөн шуө оборудујтны**
став прістансө механической перегружательјасөн.

Сој вын ковмас грузшікјаслыс вежны машинаөн, мыш-
јассө рабочөјјаслыс ковмас вежны конвејер лентаөн.

1937 воын 75 процентөз став груз пыс кутас пере-
гружајтчыны машинаөн.

Сөмын ічөтік прістанјас вылын колө сој вына пог-
рузкаыс. **Прістанјассө выл ног стрөитасны.** Зев уна
гырыс карын лоө оборудујтөма јона механиçированнөј јуса
портјас. Уҗыс ва бәсејнјасын мунө оз во гөгөр чөж.
Төвнас кыз јі сувтас, суднојас сувтасны шөјтчөм вылө,
відчысны гөжөмсө. Быд судно колө ремоңтирујтны гөжөм
кежлас. Оти суднолыс колө вежны пөртсө, мөдлыс дөмны
корпуссө, којмөдлыс пыдөссө. Ремөңтирујтчысө флотыс
төвнас затонјасын да маҗтерскөјјасын.

Реконструкціјалөн планыс вавывса овмөсас оз вунөд
сіз-жө і сіјө јукөдсө. Оніја кустарнөј маҗтерскөјјас кодјас
оборудујтөма жугавлөм станокјасөн, лоасны вежөмаөс
ыҗыд југыд гырыс корпусјаса заводјасөн выл станок-
јасөн.

Выл техникаыслөн вермөмјасыс лоө пыртөдөма тајө
заводјас вылас: лоө электросварка, пневматической да
электрической клопкајас да с. в.

Зев ыҗыд төдчана тор вавывса овмөсын пуктысө
свјаз вылө. Бура лөсөдөм свјачөн поғө регыдөн сетны

indödjас кушом сурө суднолы быд пристанё, бура да правльнөја организуйтны ужсө.

Міјан сөмын $\frac{1}{20}$ јукөнсө гөгөр став ју туј пісыг бостөма свјаҷөн. Аҷиатскөј частын СССР-ын свјаҷөн өтлаөдөма сөмын втсо јукөн став ватуј пісыг. Көрттуј вылын быдлаті тујыс көрталөма свјаҷөн.

Реконструкціја планын шуөма зев јона паскөдны свјаҷ. Паскөдөма лоө радіө свјаҷ. Судно вылө лоө пунктөма радіоустановкајас.

Тащөм ногөн смена вылө өнїја берөгөвөј устройствовјас пыдфї лоас механичированнөј, оборудованнөј, быдлаті свјаҷөн нуөдөм берерјас.

10. СТРОИТАМ ВЫЛЪ ПОРТЈАС

Морскөј портјас пыр мі нуөдам мукөд государствојаскөд вузасөм, најө щөщ отсалөны јонмөдны страналыс дорјысан вынсө. Најө кыпөдөны независимост СССР-лыс.

Мі шуим-нын воґын јувывса пристанјас лөсөдөм јылыс.

Морскөј портјас сїґ-жө оборудуйтөма омөлыка.

Механичированнөј причалјас еща. Парекөдјас вылө грузитөны кызвынсө морт вынөн. Зев уна портјас бердті ваыс лапкыд, сы-понда ыҗыд судно оз вермы сібөдчыны. Портјас бердын көрттујјас зев еща. Еща зев отсасан портјас. Кыз вын гидротехническөј сооруженнөјас стрөйтөма пуыс да ізјыс, железо-бетоннөј—зев еща.

Мөд пјатїлетка војасын зев јона сөдас море вывса портјасын грузбергөдчөм.

Вежсас щөщ мунан тујыс грузыслөн. Кама-Печера-Индїга өтлаалөм бөрын, Печера-Индїгскөј порт кутас петкөдны грузјас, вөр да ізшом. Волго-донскөј канал стрөйтөм бөрын, зев уна җаҗ грузјас мунасны Ростовскөј портө.

Вежасны тујсө грузопотоклыс выл заводјас стрөйтөм бөрын, выл фабрїкјас да быдмана вїґ-му овмөс.

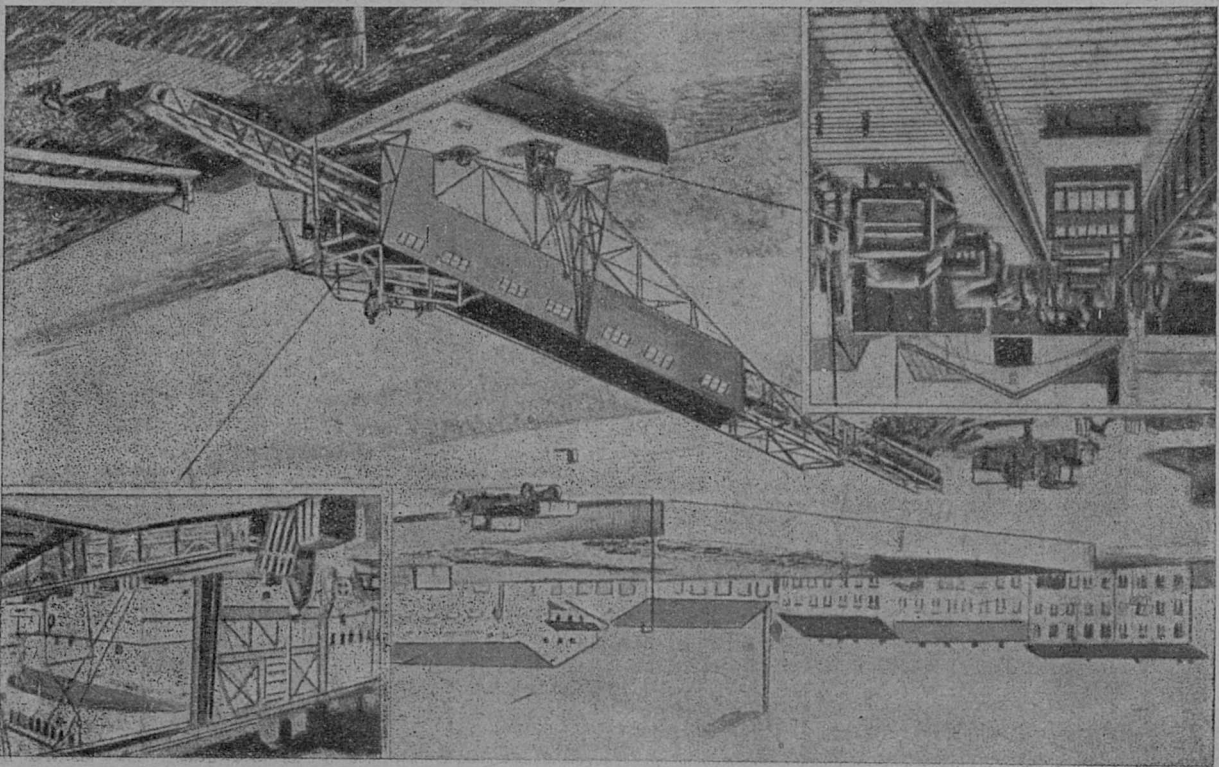
Реконструкціјалөн план **indö специализируйтны портјассө**. Сек кутас быд порт лөсөдавны ас торја грузјас.

Вөр шуам кутасны нуны Кардорса, Владївостокса да Печера портјастї. Керченскөј, Потїјскөј, Владїмирскөј портјастї мунас руда.

ТАШӨМӨН АДАМ КӨК

ЛОО ОБОРДУТМА

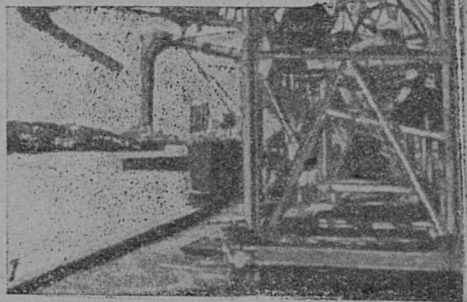
МЕХАНИЗМАСОН



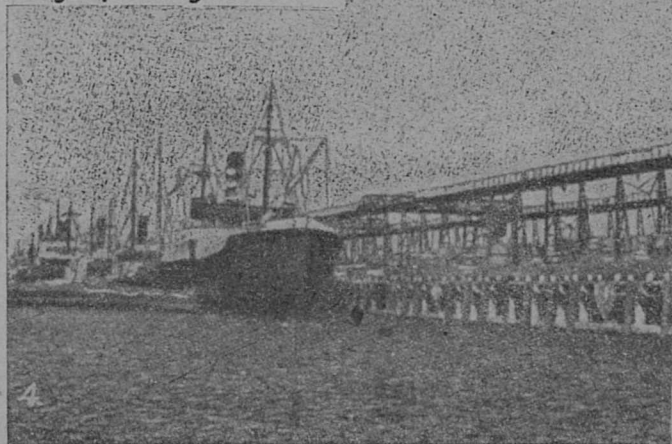
Сурат 7.

П И С М А Т А Ж А С А С

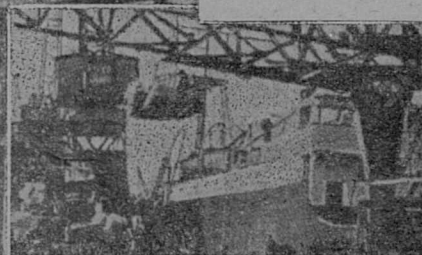
1. Елеваторној
транспортерјас



4. Механізірован-
ној причалјас



2. Вөр гавань



3. Кран

Лоас стрöйтöма зев уна вьл прічалјас, зев уна перетрузочнöј естакадјас, елеваторјас, кранјас да мукöд пöлöс устројствојас. Јона содö складскöј овмöс. Судтаыс портјаслөн лоö содтöма. Гырыс суднојас вермасны пырны сетчö, кытчö најöс öнi оз лез лaпкыд ва.

11. ЛÖГÖДАМ УЖ НУÖДЫГ КАДРЈАС

Соціалістическöј реконструкціја ставнас вежас міјанлыс ва вывса транспортсö.

Јон вына суднојас вьл машінајасөн кутасны вундыны гысö море вылыс да ју вылыс.

Оборудованнöј вьл портјас да прістаңјас механіческöј перегружателјасөн, кранјасөн, елеваторјасөн быдмасны берегјас вьлö.

Вьл машінајаслы, вьл суднојаслы, вьл овмöслы, ва вывса транспортлы ковмасны квалифіцірованнöј, велöдöм вофнїкјас. Ковмас лöсöдны кадрјассö постoјаннöјöс, вoса ужалысјасöс.

Тажö кадрјассö колö заводїтны гöтовїтны öнi-жö. Паскалöны учебнöј заведєннöјас, да заочнöј обучєннö.

Вофнїкјаслы ковмас јона лептыны ассыс квалифікаціјасö. **Соціалістическöј реконструкціјасö вöчöмөн мi јона содтам уж вöчöмсö.**

Бостам кöт, механїзма грузїтчан бердын öтi ужалыс, вескöдлыс кранөн, вермас выгрузїтны сы мында-жö груз, мыјта војдор выгрузїтліс зон артал, да омöлжык условїјöың ужавліс.

Ебöслун ужыслөн 1937-öд воын содас кык мында, јона содас щöщ уж дон, бурмас транспорт вылын ужалыслөн олан ногыс. Содö оланін нормаыс морт вьлö.

Реконструкціја јона кокнöдö ужсö, шылöдас олöмсö, лептас културасö ужалысјаслыс ва вывса транспорт вылын.

12. СОЦИАЛИСТИЧЕСКÖЈ РЕКОНСТРУКЦИЈАЛЫ— БОЛЬШЕВИТСКÖЈ ÖДЈАС

Ва вывса транспортын соціалістическöј реконструкціјаыс міјанлыс бöрö колöм öвмöссö пöртас јон вына рычагö, код пыр вермас воçö кыптыны производїтельнöј

выныс страналөн да јонмыны дорјысан вын куѳаыс Сöвет Сојуз.

Вöчöм куѳаыс социалистическöј реконструкцијайд корö зев уна средство, но тајö пунктöмыс регыдөн ассö вештас. Реконструкција пондас сетны зев уна економіјасö.

1937-öd воын аслыс сулалан доныс груз новлөдлöмын чинö кујим мында тавоса серті. Јона чинö рöскöдыс металлөн, ломтысанлөн, ужлөн.

Став ју вывса да море вывса ужалыс транспортнык-јаслы, порт вывса, затон вывса, пристанъ вывса ужалыс-јаслы колö бојевöја бастчыны нуöдны реконструкцијасö.

Колö став тајö ужсö вештыны большевiтскöј öдјас вылö. Дон көртөн колö сотны позорнöј печатсö ва вывса транспортлыс — аваріјас кор овлö команда понда. Ликвидирујтам обезличкасö уравниловкасö, да нуöдам олöмö хозрасчет став ва вывса овмöсас.

Социалистическöј реконструкција транспортын колö олöмö пöртны. Збылыс большевiтскöј öдјасөн колö венны паныд мунöм классöвöј врагјаслыс, да решительнöја кучкыны опортунистјаслы, кодјас оз доңжавны реконструкцијасö, ва вывса транспорт вылмöдöмсö.

Реконструкцијасö олöмö пöртöмыс корö вавыв транспортын став ужалыс-јаслыс вывти ыжыд вын, вавывса овмöс колöмкöд чорыд тыш нуöдöм.

Патіјалыс индöдјассö олöмö пöртöм сетас тајö вермöмсö.

Янв. № 4907.

Редактор М. П. Минин.

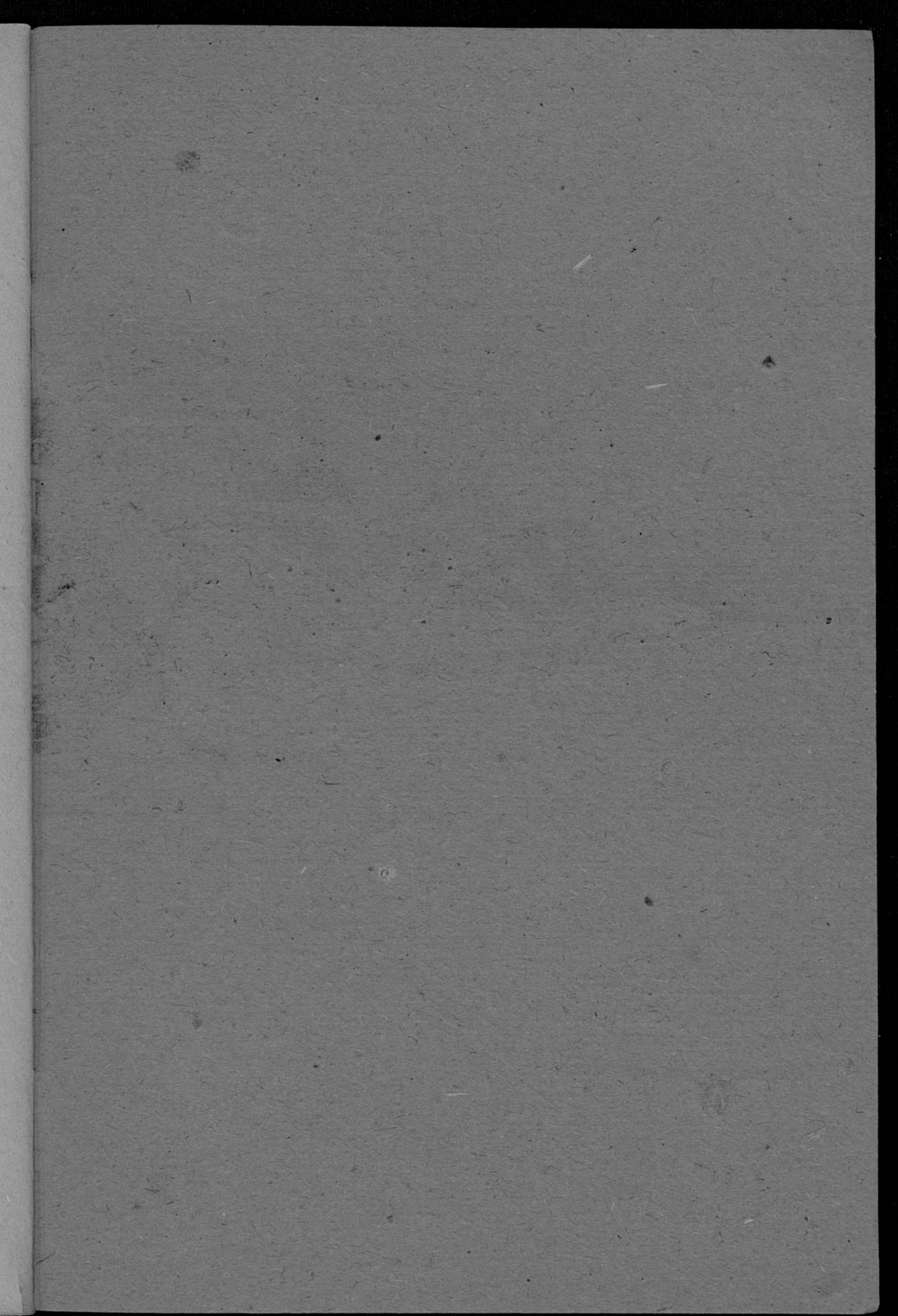
Техн. редактор М. Воронов.

Уполн. Главлита В-48088. ОГИЗ № 2162-Т326. Заказ № 13. Тираж 1100 экз.

Формат бумаги 62 × 94. 1/16. — 1 3/4 п. л. 24960 зн. в п. л.

Слано в производство 9/XII - 32. Подписано к печати 3/IV - 33.

17-я фабр. нап. книги ОГИЗ'а РСФСР треста „ПОЛИГРАФКНИГА“
Москва, Шлюзовая набережн., д. № 10.



Доныс
Цена 25 ур.
коп.

281 20

Коми-3

3-1685



А. С. ИНСАРОВ

Что такое реконструкция
водного транспорта

На коми-зырянском языке