

И. ТОНКЕЛЪ

~~29-9~~

~~69~~

КЫҢИ БУРМОДНЫ ВӨРКЫСКӨМ

Г.П.Б. в Лнгр.

Ц. 1934 г.

Акг № 670



НАРКОМТАЖПРОМЛОН ҢИГА ЛЕЗАН ИИ
Мёскуа ★ 1934

Редактор *Н. Шахов.*

Техн. редактор *Р. Нейман*

Издательство НКТП № 42. ТП-60-2-3. Сдана в набор 11/1-1934 г. Подписана к печати 13/IV-1934 г. Бумага 82×110/32. Печ. листов 1. Тираж 750.
Уполн. Главлита В-6554б. Заказ № 2065

17 ф-ка нац. книги ОГИЗ'а РСФСР треста «Полиграфкнига»
Москва, Шлюзовая наб., д. № 10.

Коми-3

2-833

Вөр кыскöмлөн пөрөдчöмыс бөрö колöм быд во вайөдö программа тырттöмö да пөрөдöм вөр кыскытөг колöмö. Вөрлезан программа содöмкөд щöц содö кыскытөг колöм вөрлыд:

1930	воын кыскытөг колöма	188	тонна	куб. м.	(Карелја паста)
1931	"	"	96	"	"
1932	"	"	395	"	"

1932-33 воын вөрлезан уң вылын вөвјас тырмытöм да механическөј вынөн кыскан уңын затрудненјас вөчöны вөркыскан программасö, сїзжö і пөрөдчан программасö, вывтї нап्राжоннөјөн.

„Бур төв“, лбö уна кыскасан вынјас (вөвјас, тракторјас, автомашинајас і с. в.) шыбытöм вылö нафејтчöмөн; öнїја кыскасан ногөн колтчöм лö вөрлезан программа тырттöмкөд воңвыв мїрїтчöм.

А ескö быд леспромхозын, пунктын, вөручастокын емöс уна возможностьјас вөвјаслыс лунса уңсö кыпöдны да задањнөсö содтөдөн тыртны весїг кыскасан вынсö ещаммөдöмөн.

Колöм во Војвыв крајын вел уна леспромхозын лунја кыскасöм вөв вылö усїс 30-сањ 50 т. куб. м-öң 6—9 км. сајыс кыскасїгөн. Карелјаын, Петровскөј, Ухтїнскөј да Петрозаводскөј леспромхозјасын лунја кыскöм вөв вылö öткымын кадјасын вöлї кыптывлö 15—30 т. куб. м-öң і вылөжык, нормаыс 3—5 пөв унжык.

Воңа војасö кыскасöмјасын тырмытöмторјасөн колö лыдфыны: 1) кыскасан тујас омöла вөчöм да дөчөрїтöм; 2) кыскасан вынјас (вөв обозјас, дофјас) нерационалнөја іспользујтöм; 3) вспомогателнөј уңа-

лан көлү да инструментјас, сизжө, туј вөчигөн да кыскасігөн ужалан навыкјас тырмытөм.

Карелјаса војвыв леспромхозјасын вөркыскалан тујјаслыс омөл состојанњөсө петкөдлө вөв быд кыскөм вылө шөркоф нагрукыс. Унжык леспромхозын вөв оборотын кыскөм усө 1-саң 3,6 тон. куб. м-өз шөркофдөм крестанскөј вөв вылө, а шөркофдөм кыскөм вөв оборотын 1,3—1,5 тон. куб. метр гөгөр.

Тажө петкөдлө, мыј вөркыскалан тујјаслөн состојанњө омөл, најөс оз поз весіг шуны удовлетворительнөјөн. Ташөм Һелучкјас лооны термасөмөн да сорөн тујјас вөчөм понда да омөла дөзөритөмла. Сещөм лесопунктјасын (Окуңегубскөј, Кестеңгскөј, Војницкөј да Ухтинскөј леспромхозјасын), көні тујјас ас кадын вөлі вөчөма да бура пунктөма дөзөритөм, лунса кыскөм крестанскөј вөв вылө (частө шөркофдөм вөлыс омөлжык вөв вылө) усө 3,4 т. куб. м-өз, 3,6—4 тон. куб. метрөз і вылөжык. Мөдарө, омөл тујјас вөсна өтї оборотын вөвјаслөн кыскөм вөлі чинывлө 1,0 тон. куб. м-өз.

Мыјө вермө вайөдны вөвјасөс кокнїда кыскөдөм тыдалө ташөм лыдпасјасыс: Карелјаын 1931-32 воын кыскасісны вөрлезан уж вылын 10,500 вөв гөгөр, кодјаслы быд лун вөлі колө вөчны, 2,5—3 км. кыскігөн, 45.000 оборот гөгөр. Быд оборотын-кө вөв кыскө 0,5 тон. куб. м. ещажык, сїјө вөчө уна дас сурс тон. куб. м. лунја Һедовыработка, куш Кареллес куза, а вөв вылө мїан Һедогрузка усө 3,5—4-саң 1 тон. куб. м-өз.

Сїккөн, бур туј лөсөдөм—сїјө лоө вөвлыс лунја кыскөм кыпөдны отсалөм, сїјө воцсасө леспромхоз-лыс вөвобоз ас средствојасөн содтөмкөд.

Омөл тујјас понда вөвјасөс кокнїда кыскөдөм кынзї, мїан вөвјас јешщө лунчөжнас оз тырвыјө іспользутчыны. Тырмыз лоө вїсталөма, мыј кујїм кілометр сажыс кыскігөн, доф сөвтігөн да ректігөн вөв сулалө 40—60% ужалан кадсө. Вөвлыс тајө сулалөмсө бы-

рөдөм, сылыс ужсө топөдөм — сижө лоө сылыс ыра-
ботка содтөм — сещөм мөд мог, коді мі воҕын су-
лалө, кодөс колө разрешитны.

Тажө кыкнан могсө — нагрузка максималнөжа содтөм
да вөвлыс сулалөм бырөдөм — поҕас разрешитны уна
доҕҕөн кыскасөм организуйтөмөн.

Уна доҕҕа (појезднөј) кыскасөм паскыда нуөдчы-
сыс 1931 — 32 васа төлын Војвыв крајын. Војвыв
крајувса 12 леспромхоз рапортујтисны крајувса сојуз-
јас сјездлы, мыј лунса кыскөм лоі кыпөдөма 65 тон.
куб. м-өҕ. Тащөм бур результатјас лоіны тајө лес-
промхозјасын сөмын уна доҕҕөн кыскасөмла. Уна
доҕҕөн — појезднөј кыскасөмөн шуөны, кор өти вөв
кыскө 2 — 3 доҕ. Таҕи кыскасөмөн лунса кыскөм өти
вөвлыс поҕө кыпөдны 2 — 3 пөв.

доҕјас мөда мөдкөд көртассөны чепөн либө гезјөн
крест-накрестөн җоладоҕ көрталіг моз. Быд доҕ сөвт-
чө тырөҕ да көртавсө. Места вылыс појезд вөрҕө-
дөм кокһалө сижөн, мыј појездсө лөсөдөма уна доҕ-
јасыс, кодјас торјөн вөрҕөны кокһада, а вөрҕөм бө-
рын отсалөны вөвлы мукөд доҕјас вөрҕөдны. Та
кынҕи јешщө, доҕ вөрҕөдигөн навалщикјас отсалөны
аншпугјасөн да нарошнөј воротјасөн. Гөкыдҕык та-
щөм појезд кыскыны катішщөөҕыс. Таҕи кыскасны
поҕө бура сөмын нароснө вөчөм бур тујјасөд. Поҕө
шуны, мыј таҕи кыскасигөн оз вөв кыскы, а кыскө
туј. Сижөн тујсө колө образцовөја вөчны да образцо-
вөја дөҕөритны.

Чојөс тујөд уна доҕҕөн кыскасны оз поҕ: вөв оз
вермы җужыд чој паныд катөдны, оз вермы пыксыны
чојбөр летчигөн. Омөль тујјасөд кыскасигөн вөвјас
кутасны частө сувтавны да тајөн сөктөдны кыскасөм.

Туј колө јја му подвылын, бура вундөм доҕсув-
туја, һөҗһөһика лөҗана. Зумыд да рөвнөј местајасын
уна доҕҕөн кыскасны поҕө і лымја — кіскалан туј-
јасөд. Туј вөчны колө заводитны арсаң, месталыс
релјефсө арталөмөн. Уна доҕҕөн кыскасны колө

медса жон вөвжасөн да еша ыло 4 клм. сажыс. Матыс-жык инжасыс, өтi км-саң 4 км-өз вөр поңо кыскавны доф вежлалөмөн: өтi дофсө кыскиг кості мөд доф сөвтөны. Таңи кыскасны өтi вөвлы колө кык доф, коджас переменаөн вежлассөны.

Карелижаын таңи кыскасөмөн (Петровскөй Л. П. Х. бригада Гавруковлөн, Ухтинскөй Л. П. Х. Пексужевлөн бригада) өтi лунө кыскөны 24-саң 37 тонна кубометрөз.

Өтi дофдыс мөд дофдө вөв вежсө лежавдытөг тыртөм дофдыс доф вожжассө мынтөдөмөн да тыра дофдө крукавлөмөн. Та понда дофвожжассө доф сув-жас бердас крепитны колө көрт пеклажасөн. дофвожжассө һөрjön либө гезjön көрталөмыд абу удобнө, секи лө вөвтө лежавлыны.

Кушөм эффективностъ вермас лоны доф вежлалөмөн кыскасөмыс тыдалө со кушөм табыцаыс.

Кымын клм. сажыс кыскысөбө	Лунжа кышов лыд	Өтi кы- шов вы- лө кад (минутөн)	Вөрын сөв- тан кад		Катш- шеырре- тан кад (минутөн)	Туж ылын грузөн да грузтөг му- нан кад	
			мин.	%		мин.	%
0,7 км-саң 1,7 км- -өз	5—6	72	30	42	6	36	50
	5	63	31	49	11	25	40
	5	66	25	39	8	32	45
	5	79	23	30	20	36	45
2 км-өз	5	69	25	36	8	36	52
	4	96	40	42	13	43	45
2,9 км-саң 3,7 км- -өз	3	157	49	31	36	72	46
	3	114	26	23	11	77	64
	3	159	59	35	15	89	56
	3	170	64	38	15	91	54
	3	135	50	37	10	75	56

Тајө табычалөн лыдпасжас петкөдлөны, мыј вөвлөн лунжа кыскөм (тырөн да тыртөг тујын мунөм) ыло воө шөркоддөма 40—64%, мукөд кадас вөв сулалө доф сөвтигөн да ректигөн. Куш феланкаын сөвтигөн сулалөм ыло усө 30—49%, кымын матын кыскыны, сымын сулалөм сөдө. Со мыј понда доф вежлалөмөн

кыскасөм паскыда нуөдөмлөн значеннөыс јона ыжыд. доџ вежлалөмөн кыскасөм оргаңизујтөмөн ми бырөдам вөвјаслыс вег сулалалөм да содтам вөвлыс полезнөј уж. Кағишщөын сулалөмјаскөд быт лоө миричiny сыпонда, мыј најө, өткө, кад бөгтөны еща, мөдкө, вөвјас быд кыщов бөрын секи шөјтчиштасны.

Уна доџдөн кыскасөм оргаңизујтигөн колө төдвылын кутны, мыј тағи кыскасны поџө сөмын јиујјасөд да јиуј бердса кербунтјасыс сөвтөмөн. доџ вежлалөмөн кыскасны поџө кығи јиујјасөд, сизжө и лимтујјасөд, но доџдјас сөвтчөны сөмын феланкаса кербунтјасыс да складјасыс, кытчөјасө нуөдөма појезднөј тујјас.

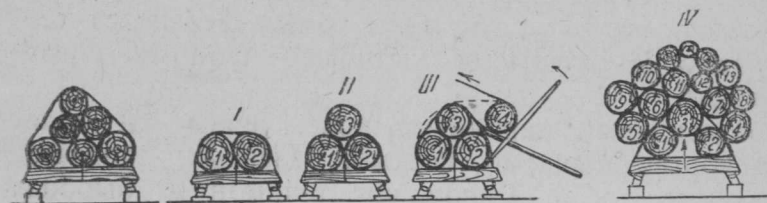
Сөвтчан инын кербунтјас колө течны өтi пөлөс сорт вөрыс: керјасыс, пескыс, балансыс, пропсаыс, шпальныкыс и с. в. Тащөм ног течөмөн ми бырөдам кағишщө вылын сортирујтөм да төдчымөн өдзөдам кыз ректөм, сизжө и примитөм да мукөд пөлөс ужјас. Тағи вөр кыскалігөн вөвјаслыс лишнөј сулалөм бырөдөм понда колө ужалан вын сувтөдны да уж оргаңизујтны быд боксаң арталөмөн. Кык километрөз кыскасігөн вөркыскалан бригада поџө оргаңизујтны 4 вөв вылө тағи: 4 кыскасыс да 4 навалщик; 2 километрсаң 4 километрөз кыскасігөн 6 вөв вылө колө 4 навалщик да 3—4 кыскасыс.

доџ вежлалөмөн кыскасөм вермас бура мунны секи, кор навалщикјас өдјө да аскадөн вермөны сөвтны доџ мөд доџ кыскиг кости.

Кербунтјасыс доџ сөвтны ферт јона кокни вөрыс өтка кер сөвтөм дорыс, но доџ сөвтны поџө уна ног, та понда ковмас индины кущөм ногјасөн Карелијаын сөвтчөны доџјас. Откымын кыскасысјас кердоџ сөвтөны тағи: медвоzza улыс кер радө кер кызта серғи 2, 3, 4 керјөз, сесса көрталөны гезјөн, улысса кер рад вылө сөвтөны мөд рад да бара жө көрталөны гезјөн. Тағи сөвтөм доџ шуөны „пирамидаөн“ (1 серпас). Та ногөн ыжыд доџ сөвтны он вермы, сизжө он вермы.

топыда көртавыны. Топыд доф тағи доф сөвтөмөн некор оз вермы лоны сыпонада, мыж быд кер зев кокнида вөрөшитчө да улыс керколастјас калжалоны вывса кер лычкөмла. Тағи сөвтөм доф омөлжык тујјасөд кыскасігөн зев кокнида валдө да пөрласө.

Керјассө дофдө сөвтөны сөмын зорјас да аншпугјас отсөгөн, сыпонада сөвтчыны зев сөкыд. доф ректігөн, гез рағөм бөрын, оз өті кер, а уна кер туылытчө щөщ, сіјө бара жө сөктөдө керкыскасыјас-



1 сер. „Пира-
миди“ ногөн
кердоф сөвтөм.

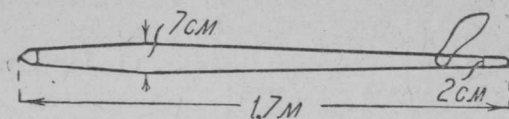
2 сер. Аншпугјасөн да гез отсөгөн доф сөвтөм.

лыс ујсө. Јітујөд кыскасігөн, көн колө гырыс дофјас сөвтны, тағи доф сөвтөм нөті оз шогмы і тағи доф сөвтөм тєрпітны поғө сөмын матыс керкыскалігөн — өті-кык км сајыс.

Буржык доф сөвтны керјас „өшөдчөмөн“, кығи вөчөны Кестєнгскөј, Ухтінскөј да мукөд Л.П.Х жітујөд кыскасігөн, көні колө сөвтны дофдө 3—4 т. куб. м-өғ. Тағи доф сөвтігөн медвоғ дофдө кержек вылө пуктөны кык кер да топыда гезјөн көрталөны. На вылө көртавтөг пуктыссө којмөд кер, кызжык (2 серп). Тајө кујім керјыс — дофлөн подув. Којмөд кер вомөныс өшлөны гезјөн көртавлөмөн 4—5 да мукөд керјас. Тағи сөвтөмөн артмө паскыд да зумыд доф. Өшөдчөм керјас, асланыс сөктанас, гезјассө зевтөмөн вөчөны дофсө јона зумыдөн. Тащөм ногөн поғө сөвтны кущөм колө ыжыд доф.

Кестєнгса керлезысјас доф сөвтөны со кығ: өтік навалщік аншпугөн (3 серп., аншпугыс јон да кокни

вöсна вöчсö кос топыд кыҗыс) зоржалö керлыс öтi помсö доѳ бердö, мöд навалщик крукалö гезжөн, лептö доѳдö да зелöдö. Таҗжö лептыссö керлөн мöд помыс. Нолöд кер öшöдöм бöрын öшöдчö витöд кер i с. в. Кујим навалщикөн доѳ сөвтöм муно төдчымөн öджжык.



3 еер. Аншпуг.

Каҗышщö вылын гезсö вочасөн раҗомөн öшöдöм керјас öткөн-öткөн тупылтчöны шлегајас куҗа кер-бунтö. Таҗi доѳ сөвтöм да ректöм вылö колö кык гез 20—25 метр куҗаөс.

Паравöла канадскöј доѳдөн Петрозаводскса лес-промхозын да Ленинградса областын иностранныј лесорубјаслөн кыскасöм сетис зев бур резултатјас (вi-зöд сөдтöд).

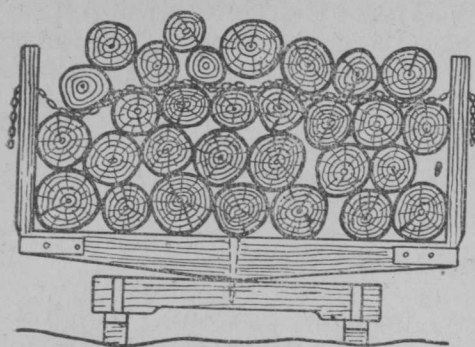
Сöдмöд

СВЕДЕННÖЈАС

Канадаса кык комплекта доѳдөн вöр кыскалöм јылыс. Матросскöј пункт показателнöј леспромхозын (тех-ническöј учот) лыдпасјас

Кыскасыејаслөн ным, ов.	Кышов лыд	Ужалан кад	Лун лыд	Вöв лыд	Шөркөѳ лунја кыскөм т. куб. м.	Туй, вöвјас, кыс- касыејас, доѳдјас јылыс төдмöдөм.
Килукелiс	—	1932 воса март	18,5	2	29 733	3 км. саяе кыск. Кыскасые-канадчи. доѳ öтi вожја. Вöвјас јонöе.
Риңије Лоурi	—	.	21	2	27 122	доѳдјас сөвтöны кыскасыејас 2—3 пöрдöчые öтсöгөн.
Мiкиңиен	—	.	21	2	32 900	Ректыны биржа вылö сувтöдöма
Сокле Тојво	—	.	20	2	32 353	ректысöс.
Јекiңен Колле	—	.	16	2	34 212	

Матросскöй участокын, образцовöй леспромхозын, паравöла доддөн лунжа кыскöм шөркөддөмә усö 27-саң 35 тон. куб. м-öз кујим километр сайыс кыскигөн.



4 сер. Кыквöла дод.

Кык көмплекта канадаса доддөн (4-д серпас) кыскасöмлөн со кушöм преимушествојас:

1) Прöстмö жың кыскасыс.

2) Сöвтчан да ректысан ужјас кокналоны, особöй стојкајас лөсөдöмла.

Öтi тонна кубометр панко-регі доддө

дө сөвтны колö 8-саң 40 минутöз, а канадаса кыквöла доддө сөвтны колö 4-саң 8-минутöз.

3) Кык вöла доддөн кыскасигөн һеөтi оз ков көртасан гез; керјас крепитөм вöсна пароснө вöчöма стојка да лөсөдöма жеңидик көрт чепјас.

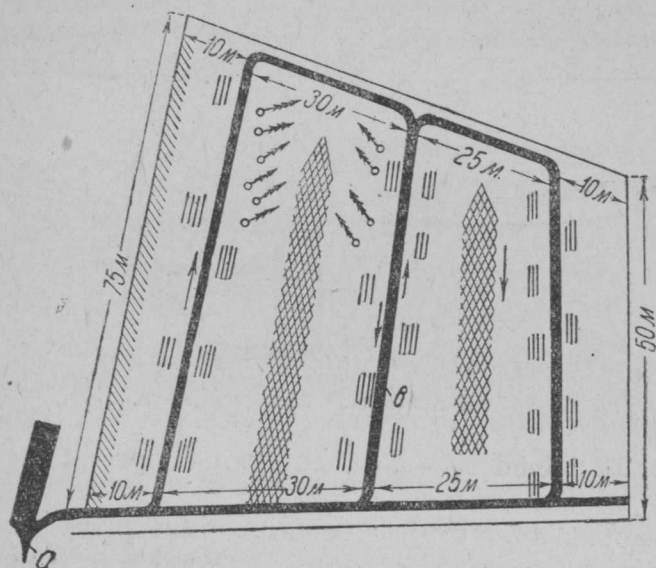
Тащöм доддө сөвтчө 8—10 т. куб. м-öз. Тази кыскасöмөн вермам көкнөдны нагрузка тујјаслыс i дод парклыс. Прөстөјжык колö сбрујаяс, оз ковны мегырјас, сефелкајас да сефелка-көвјас, көкнаммө доддө фалөм лөзалөм, тајö ставыс вöчө тајö доддөн кыскасөм быд боксаңыс мед удобнөјөн да економнөјөн мукөд доддөјас дорыс, көт ескö весиг тајö доддө вын вылө сувтö—дорөмөн 40—200 шайтöз, бура дөчөритөмөн тајö доддөн почө кыскасны дас во чөжөз.

Кык вöласа канада доддөн почө выгодаөн кыскавны кер јитујјасөд i лынтујјасөд, ылыыс i матыыс, тујдорса кербунтјасыс i феланка пышса кер чукөрјасыс, кытчө нуөдöма кер петкөдан тујјас (појезднөј тујјас).

Трелујттөг, чукөрттөг да кер петкөдан тујјас нуөдтөг, сплошнөј либө бөрјөмөн кер пөрөдөм нуөдигөн, тащöм доддөн кыскасны оз поз, вöрын он вермы

бергөдчыны. Кыквөла доддөн кыскасігөн кер петкөдан тујјаслөн схемаыс Матросскөј феланкаын (трелујттөг) петкөдлөма 5 серп. вылын.

5 метр пагта магистральсаң феланкаө кежө 3 метр пагта вож, коді муно феланка вомөн. Сіјө вожсаңыс быд 20—25 м. мыгті кежөны петкөдан тујвожјас быд пөста-



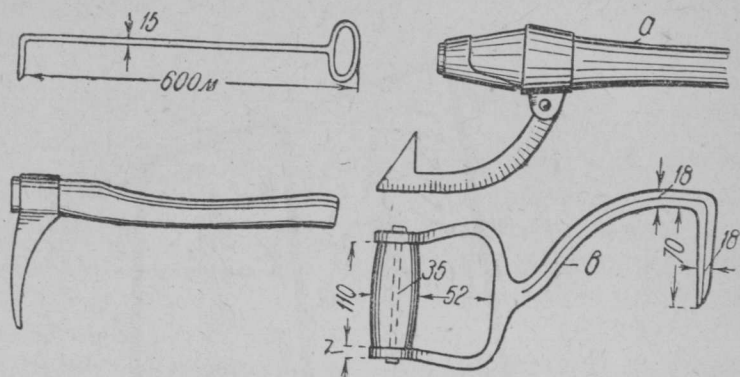
5 сер. Кыквөла доддөн кыскасны појезднөј тујјас нуөдөмлөн схема.

тө (пасекаө). Керпеткөдан туј вожјас оз помасны вөрө, а өтлаасөны мөдамөдыскөд, тақи тујјас нуөдөмөн поңө пырны і петны феланкаыс бергавтөг, кыщлалөмөн.

Туј вожјас пөлөн чукөртөм кер поңө өдјө і кокһида сөвтны, метча һин сек, кор быд сорт чукөртөма торјөн: баланс, пропсы, кер і с. в. Сөвтчан да ректисан ујјас кокһөдөм да өдјө нуөдөм вөсна зорјөн да аншпугөн кыңқи колө щөщ ујавны үдөбнөјжык инструментјасөн: кантовкаөн, кручокөн, крукөн і с. в. Тајө инструментјасөн кужөмөн ужалөм кокһөдө ујсө да дојдөмјасыс виңө (6 серп.).

Тажö индөм интенсивнөй кыскасөмјас пөвсыг көт кушөмөс он бост, кискалөм туйөд панко-регидөн кыскасөмсаң 2 комплекта кык вөла канадаса додөдөн кыскасөмөз, медвоз век колө организујтны кер трелујтөм.

Туйјас бердө чукөртны пөрөдөм вөр колө заводитны төвса туй пукгытөз, медем јтујјасөд да лынтујјасөд



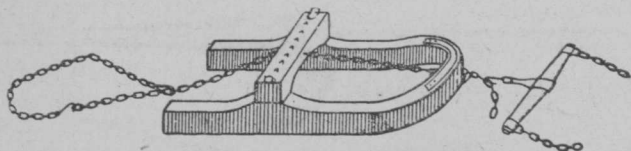
6 сер. Кантовка. Öтк ручкаа крук.

кыскасны заводиттөз кыз пөрөдөм вөрсө вөлі туйјас бердө кыскөма ын.

Треловка либө јтујјас бердө вөрматерјалсө вәјөдөм Карелјаын медјона нуөдөны вуждөдөдөн (гожөмын) да пудоөдөн (төлын). Иностраннөй да возын муныг вөрлезан ужын ужалысјаслөн практика петкөдлө, мыј гожөмын і төлын посні пөлөс вөр (пропса, баланс, пес) трелујтны медбур нароснөй трелујтчан додјасөн, а гырыг вөр (долготјө да керјас)—трелујтчан чепөн (7 серпас) либө трелујтчан клөшщіөн. Ташөм ногөн трелујтчөм сетө уна преімушество, но өтк вөвлы сөкыд кыскыны, тапонда колө трелујтчан уж нуөдны кык вөлөн да мыј вермыны кыскан туй жеңдөдны, гожөмын 6 метрөз, а төлын 100—150 метрөз, чој горув бөрјөмөн. Трелујтчан уж колө нуөдны доладөдөдөн ілі кыскөмөн (чепөн, клөшщіөн), кер сортимент сертк сортирујтөмөн. Керјас кыскалігөн кыскан

(сіјө жө көртасан) чеп қоладоғдыс кыскысө да петляалөмөн зелөдчө керјө, а пропсы да баланс кыскалігөн чеп сүјөны қоладоғ помјасө.

Кык крестанскөј вөвлы да 2—3 ужалыслы (өтк кыскасыс да сөвтыс, мөд ректысыс да бунтө течыс) кыскан норма шөркөдөм вөрыс да 7 ч. лунын ужалөмөн 20—30 т. куб. м. Төлын јонжык вөлөн поңө кыскыны 50 т. куб. м. Лөкногөн да кыңсурө пөрөдөм вөрыс ферт уна кыскыны он вермы, секі унжык кадыс муно лөсөдчөм вылө.



7 сер. Трелүгчан чеп.

Показательнөј леспромхозса Вилг да Половинскөј участокјасын төлка ужалан пөрадоқ.

Феланка вундөм бөрын — август-сентябр төлысјасын нуөдсө јітујлөн виң, мырјас бертөмөн да местасө шылөдөмөн. Кыквөла доғдөн кыскасан тујлөн трасса 5 метр паста. Лунја норма, та паста трасса нуөдигөн (мырјас бертчө да шылөдчө сөмын 4 м. паста), коз вөра инті, 35—40 метр куңа лөбө $35 \times 5 = 175$ кв. м. Туј дорын ужалігөн піла кынңі колөны кыкдора чер да коканјас.

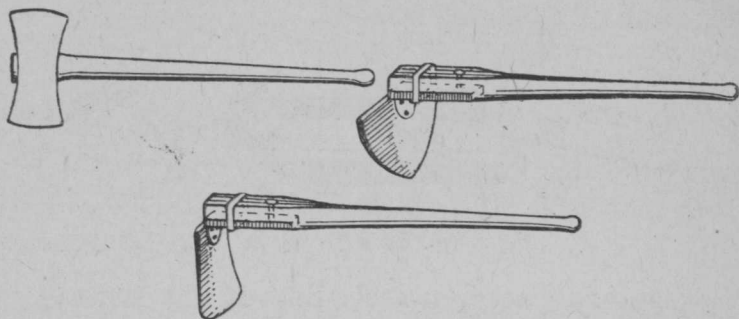
Ташөм ужалан көлуј поңө вөчны быд леспромхозын (8 серпас).

Феланкаө главнөј магистралсаң нуөдөны тујвож, а колө-кө і унаөс. Вөчөм кер трелүгтөны нуөдөм тујвожјас пөлөн да течөны бунтјасө.

Туј вожјас феланкаын колө нуөдны увтас местајасті, рельеф да кыскасан ывна арталөмөн, медым коңнөдны вөвјаслыс уж тујвожјасөкер петкөдигөн. Кыскасан туј жеңдөдөм понда, кер трелүгтігөн феланка јуксө векнөдік, 10—15 метр паста пөстатјасө (пасекајасө, вөр куңта да пөрөдчысјас квалификация серті).

Пөстатјас торјөдөм бөрүн, пөрөдчысјас пөрөдөны „јолкаөн“ бөрө жылөн нуөдөм серті (серп. 9). Пу увјас кер вөчигөн течсөны чукөрјасө, а керјас тупылтөны бокө. Тақи ужалігөн пујывјасыс, увјасыс да вөчөм керјасыс артмөны градкоф чукөрјас, кытыс пофө вөчөм кер быд пөраө петкөдны тудорса кербунтјасө.

Ташөм ужјас аскадын вөчтөг вывті сөкыд, весіг оз поф рациональнөја оргаңизутны төлын кер кыскалөм.



8 сер. Тудорын ужалан көлүј.

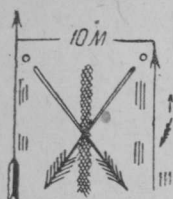
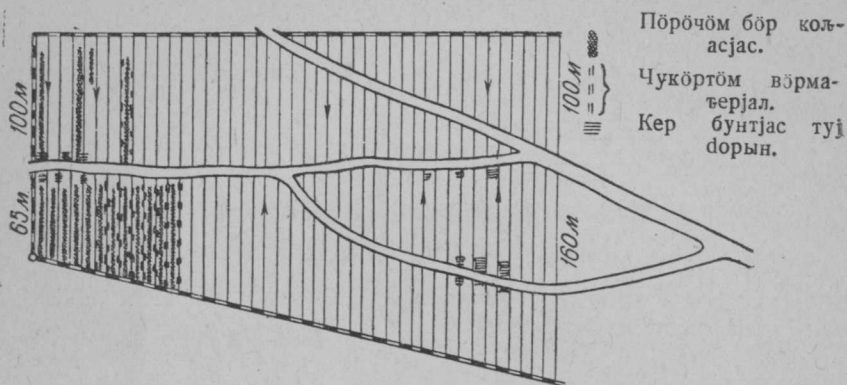
Тақикөн, став висталөмсө итогалөмөн, мөд пөв пасјыштам, мыј медем төлын бура оргаңизутны медеа рациональнөја кыскасөм јитүјөд, кискалан тудөд да лымтудөд кык вөла канадаса дофдөһ, сіқжө уна дофдөһ кыскасөм, колө арсаң-жө:

1. Быд боксаң арталөмөн бөрјыны да кыскөм ногјас серті бура лөсөдны магістральнөј да керпеткөдан тујјас.

2. Фельанкајасын вөрпөрөдөм оргаңизутны сіқи, медем вөлі пофө заводитны пыр-жө пөрөдөм бөрүн кер трелутны кер петкөдан тујјас бердө.

3. Кық төвса, сіқ-жө і арса треловка кежлө лөсөдны тырмымөн колана ужалан көлүј, инструментјас, дофјас, трелутчан қоладофјас, көртаган чепјас, коканјас, сбруја і с. в. Сесса медвофза колантор — мед вөлі быд леспромхозын вөркыскан ужјас оргаңизутөм куфа ужалөны өті пөлөс јөз.

Өні-жө колө леспромхозжасын пуктыны опытној специалистжасөс, коджас мед вермисны, бур фесатникжасөс бөрјөмөн да најөс бура инструкторјөтөмөн, пуктыны кыскасан, уж сывылнаө, мыј вылна колө, да поңө пуктыны.



10 м. пасека
Пу пөрдан мунөсвиз
Пөрөдөм дрөвесина келас течөм.

9 сер. Кер вөчөмлөн да пөрөдөмлөн схема.

Уна доңдөн да кык вөлөн кыскасөмјас индөны мјанлы туж—кущөм ногөн регыд кадөн поңө бырөдны вөркыскалөмын бөрө колөм.

Медбөрын каңтыштам, мыј быдсама сикас „бурмөдөм“ (уна доңдөн, кык вөлөн) кыскасөм вадөдө вөвлыс лунса ужалөм содтөмө. Та понда колө вөвјас дөңөритөм да виңөм јона бурмөдны. Тажө мог олөмө пөртан медбур тужөн колө лыңдыны быд леспромхозын вөвобозјас хозрасчотној принцип сертји организујтөм да быд кык вөв бердө постојанној кадрыс определонној рабочөјјасөс прикрепитөм.

доныс 20 ур.
Цена коп.

ТП-60-2-3

25699-

2-833

И. ТОНКЕЛЬ

КАК УЛУЧШИТЬ ВЫВОЗКУ
ЛЕСОМАТЕРИАЛОВ

Пер. Д. Шахова

На зырянском нар. яз. коми

ОНТИ ИЗДАТЕЛЬСТВО НКТП
Москва, пл. Ногина, д. 5
Деловой двор