

ONAFEGH, H da HIKITH

Koyu'd  
Stüwe!ckoy  
nywe bozuy  
cyawon  
Moyac



1000 = 10 = 3

~~1799-1~~  
~~4~~

Ками-3  
1-273

ОПЛЕГҢИҢ да  
ҢИКИҢИҢ

КОЖМӨд БОЛШЕВИСТСКОЈ  
ТУЛЫС ВОҢЫН  
СУЛАЛАН  
МОГЈАС

Г.П.Б. в Лигр.  
О.Э. 1932 г.  
Акт № 276

Ц
---

КОМИГОСИЗДАТ  
СЫКТЫВКАР—1932

**Оплеснин и Никитин.  
Задачи третьей больше-  
вистской весны.**

---

Издание №34 Уполн. Обл.  
№ А 390 Заказ № 6304  
Тираж 42\*1 экземпляров.  
Редактор—А. Елфимов.  
Тех. ред.—В. Соснин.

---

Сдано в набор 14/III-32 Подписано к печати 27/III-32 г.

Типография Коми ГИЗ-а, Сыктывкаг, Коммунистическая, 1.

КУ  
БО.

лет

зон

ка —

Г

нуо

ступ

кеж

тыш

кыз

жō

мірі

соці

реш

стра

даме

Г

ленн

ССС

## КУЩОМ МОГЈАС СУЛАЛӨНЫ КОЈМОД БОЛШЕВИСТСКОЈ ТУЛЫС ВОЗЫН

1932-өд во — нолөд, медбөрја во пјатилеткалн, пјатилетка завершајтан во. 1932 воө зоһнас лоө пөртөма олөмө лозунг „Пјатилетка — нол воөн“.

Партијалыс генеральнөй тујвизсө чорыда нуөдөмөн, кулак вылө став фронт паста на-ступајтөмөн, партија генеральнөй виз вылыс кежысјаскөд кык фронт вылө немжалиттөг тышкасөмөн, медвоз вескыдвыв кежысјаскөд, кыз медыкыд опасносткөд өнija кадын, сизжө „шужавыв“ четчышгөмјаскөд да накөд мiрiтчысјаскөд — лоины зев гырыс успехјас социалистическөй строителствөын. Пјатилетка решајущөй којмөд воын лоi ештөдөма мiжан странаын социалистическөй экономикалы фундамент.

Гырыс, вөвлытөм өдјасөн кыптө промышленност, сувтөны стројө гырыс гiгантјас. СССР лоис-ның став мупастаыс медгырыө

віз-му овмөса странаөн. 1931 во помасіг  
кежлө-нін вөлі котыртөма 60% сажө став  
гөла-шөркофа олыс крестанасө колхозјасө.  
Организујтөма гырыс совхозјас.

Ленин јортөн сувтөдлөм вопрос: „көдi ко-  
дөс“ мијан странаын лоi решитөма помөз,  
бергөдчывтөм вылө i карын i сиктын социа-  
лизм пөлза вылө.

Основној нана рајонјасын кызвынсө по-  
малөма дорвыв коллективизација да сыпод-  
вылын кулачествоос, кыз класс, бырөдөм.

1932 во лоө i возө гырыс вермөмјас ше-  
дөдан воөн, социалистическөј сектор паскө-  
дан да јонмөдан воөн, пјатилетка қоннас за-  
вершитан воөн.

Странаын лоөм гырыс успехјас индустриа-  
лизација нуөдөмын віз-му овмөс реконструк-  
тирујтөм өрқөдісны кыптөм Војвыв крајлыс,  
сіз-жө i Комi областлыс.

Колян во-нін мијан областын лоi органи-  
зујтөма ыжыд совхозјас да гырөдөма важ  
посқи совхозјассө. Таво тулыс налөн значен-  
нөыс нөшта јона ыждө: куш өтнас Устцы-  
лемскөј совхоз (Печера ју куза) өні-нін візө  
2000 гогөр мөс, тувсов гөра-көза кезлө ко-  
лө содны 2500-өз.

Став мѳскыс совхозјасын лоѳ 4630. Таво тулыс-жѳ первој кѳзас шабдѳ вѳѳитан совхоз Мутнѳцаын, Луз рајонын. Сѳјѳ кѳзас ставсѳ 2.500 га, куш шабдѳ кѳзасыс лоѳ 1.500га.

Таво тулыс-жѳ Вѳзѳн рајонын заводѳтчѳ ужавны Комѳ областын медвозза машинно-тракторнѳј станцѳја, сѳјѳ тракторѳн кѳзас 5000 га гѳгѳр.

Зевгырыс вермѳмјас лоѳны колхозјас стрѳйтѳмын. Пѳштѳ жын гѳль-шѳркоѳа олыс крестана овмѳссѳ ѳтувтѳма колхозјасѳ.

Кулакјас вылѳ наступленьѳ чорѳѳдѳмѳн да кулак агентјаскѳд нем мѳрѳтчытѳм тыш нуѳдѳмѳн, квајт условѳјѳсѳ Сталин жортлыс быдлунја ужын олѳмѳ пѳртѳмѳн, соцѳрдјысѳм да ударнѳчество уж кыпѳдѳмѳн, обезмѳчка бырѳсѳмѳн, став уж брѳгадајасѳн нуѳдѳмѳн да ѳцельщѳна вылѳ вужѳдѳмѳн, областувса XII партѳјнѳј конференцѳјалыс да Обѳсполком пленумлыс шуѳмјассѳ олѳмѳ пѳртѳмѳн, тувсов гѳра-кѳза кампаньѳ нуѳдѳгѳн колѳ:

1) Став выннимѳс, ебѳснымѳс пуктыны совхозјасѳс, колхозјасѳс органѳзација да хѳѳажство боксанъ жонмѳдѳм вылѳ. Вѳтлыны колхозыс кулакјасѳс. Тышкасны кулак агентуракѳд.

2) Нöшта öддöдны вiзму овмöсын социалистическöй перестройка, совхозжасын да колхозжасын бурмöдны уж качествосö.

3) Жонжыка бостыны скöтвижöм паскöдöмö.

4) Бурмöдны вiзжас, паскöдны пöскöтина, ыждöдны, паскöдны көрым көза му вылын, медым скöт паскöдöм ужыс ез сувг көрым абутом вöсна, кыпöдны урожажност.

5) Жонжыка нуöдны специализация районжас костын да торжа колхозжас костын.

6) Машина ужвылö вужöмөн да ставужавны вермыс вöжтырсö колхозжасын уж вылö петкöдöмөн, лежны мед бур ужалыссö да меджон вöвжассö лесозагоговка вылö, тувсалом вылö да стрöйтчан уж вылö.

Совхозжасыс робочöжжасöс, колхозникжасöс, гöл да шөркөддөма олыс крестанаöс коммунист партия шуöмжас гөгөр котыртöмөн, да налыс трудöвöй ентузязмсöкыпöдöмөн ми бостам 1932-д воын нöшта ыжыд вермöмжас социализм стрöитан ужын.

## СОВХОЗНÖЖ СТРОИТЕЛЬСТВО

Колöм 1931-д во вöли гырыс выл совхозжас стрöитны да важпосни совхозжас гырсöдны

заводтан воён. Печераын, Устѣцылма районын  
организујтөма јөв-выј вөчан ыжыд совхоз.  
Сені став мөс лыд 1932 вога јанвар 1 лун  
кежлө ваядөма 1.600-өз. Ізџа районын Комі-  
леслөн организујтөма скөт көрым вөдтан  
(фуражнөј) ыжыд совхоз 10.000 гектар вы-  
лын да ыщкөма 1 500 гектар виэ. Луз рајо-  
нын паскалө шабді вөдтан ыжыд совхоз  
стројтөм. Сені 1931 вога арын гөрөма лым  
улө 1.000 гектар площадь, кодөс лоө көзө-  
ма 1932 воын.

Местнөј совхозјас — Улыс-Чов да Казлук  
сіэ-жө јона паскалісны. Улыс-Човјын 1931 во  
заводітчігөн вөлі ставыс 6 мөс, а во пома-  
сіг кежлас ваядөма 300 мөскөз. Казлук кол-  
хозын мөс лыд 44-саң ваядөма 150-өз. 1932  
вога тувсов коқан кампањнө нуөдігөн тајө  
совхозјас возын сулалө мөгөн—организаціон-  
нөј-көзәјственнөј укрепленњө нуөдөм да сов-  
хозјассө воэө паскөдөм.

Комі областса народнөј овмөс кыпөдан  
план куэа 1932-д воын Устѣцылмаса совхоз  
возын сулалө мөг—ваядөны став јөла скөт  
лыд 5.000 јурөз, на пыщкын мөсјас 3000-өз.  
Тајө основнөј мөг серты Устѣцылмаса совхоз-  
лы ковмас паскөдөны вывті ыжыд уж скөт

оланінјас, кукањ віқанінјас, јѳз оланінјас да кѳѳажственнѳј стрѳјбајас стрѳіталѳм куѳа, гѳран да турун пуктан местајас освоітѳм (лѳсѳдѳм) куѳа да обеспечітны аслас скѳтлы тырмымѳн турун да сілос лѳсѳдѳм (асзаготовка нуѳдѳм). 1932-д воын-нін Устѳцїлма совхоз воѳын сулалѳ мѳг—стрѳітны аслыс електростанціја да максімалнѳја механіѳірујтны став основнѳј с-хѳѳажственнѳј ужјассѳ. Тајѳ совхозлѳн капіталнѳј стрѳітелство 1932 воын сувтѳ 3.796.285 мїллон шайтѳ.

Шабдї вѳѳітан Луз бердса совхозлы сетѳма заданнѳ кѳѳны 1932 вѳса тулысын 2500 гектар му, на пыщкын 1500 гектар шабдї. Тајѳ мѳгсѳ лѳѳ выполнітѳма гѳран, кѳѳан да урожај чукѳртан ужјас механіѳірујтѳмѳн—тракторјасѳн ужалѳмѳн. Шабдї вѳѳітан совхозын лѳѳ стрѳітѳма механіѳірујтѳм завод, кѳні кутасны перерабатывајтны кыѳі совхозлыс, сіѳі-і маты гѳгѳрса колхозјаслыс да ѳтка овмѳсјаслыс шабдї. Тајѳ совхоз вылѳ 1932 воын капітал пуктѳм (капіталовложѳннѳ) вынсѳдѳма 444 сурс шайт мында.

Скѳт кѳрым вѳѳітан Кожваса совхозлы сетѳма заданнѳ організујтны 1932 воын кон-

нѳ завод 100 кѳбыла вылѳ да вайѳдны став  
быдтан чан лыд 200-ѳ. Местнѳ совхозјас  
Улыс-Чов да Казлук сѳ-жѳ кутасны паскод-  
ны ассыныс овмѳснысѳ да вайѳдасны став  
виѳан мѳс лыд 1000 сажѳ.

ѳнијагырыс совхозјасын строѳтелство нуѳ-  
дѳмкѳд радыс 1932 воын шуѳма органѳзујт-  
ныгырыс выл совхозјас: кѳрвиѳан совхоз  
65.000 кѳрѳ виѳѳмѳн, јѳв-выј вѳчан Усваса  
совхоз (Печера вылын) 1000 мѳскѳ виѳѳмѳн,  
сѳ-жѳ мукѳд пѳлѳс поснѳдик совхозјас, ого-  
роднѳ овмѳсјас да фермајас потребѳтельскѳј  
коопераѳја виѳ куѳа.

Колѳм органѳзациѳннѳј кадын совхозјаслѳн  
ужас вѳліны уна тырмытѳмторјас. Мед ыжыд  
тырмытѳмторјыс — Сталин јортлыс 6 услови-  
јѳсѳ олѳмѳ абу вѳлі пѳртѳма. Торја омѳла  
вѳлі выполнѳтѳма скѳтоланѳнјас строѳтан  
план да сыпонда скѳтѳс лѳі тѳвјѳдѳма лок  
условјѳјасын. Скѳтѳс омѳла дѳѳѳрѳтѳм, обез-  
личка, ѳделѳина омѳла нуѳдѳм, кѳрымлы  
учот лок ногѳн лѳсѳдѳм да мукѳд пѳлѳс  
тырмытѳмторјас чѳнтѳсны мѳслыс лыстѳм,  
сѳдѳсны скѳтлыс кулѳм да сѳји воѳѳ. Тувсов

гѳран-кѳзан кампаньнѳ чѳжѳн совхозјаслы колѳ  
лѳ чѳкѳз бырѳдны став тајѳ тырмытѳмторјассѳ  
да Сталин јортлыѳ 6 условјѳ выполнитан по-  
дув вылын, соцордјысѳм да ударничество  
паскыда нуѳдѳмѳн добѳтчыны не сѳмын налы  
сетѳм заданьнѳјас содтѳдѳн тыртѳм, но сѳ-  
жѳ сетны органѳзациѳннѳј да технѳческѳј от-  
сѳг матыгѳгѳрса колхозјаслы да гѳл да шѳр-  
кодѳдем овмѳсјаслы.

Асланыс примѳрѳн совхозјаслы колѳ дока-  
житны социалистѳческѳј гырыс овмѳсјаслыс  
бурлунсѳ, став вынѳн отсавны колхозјаслы  
органѳзациѳннѳј - кѳзјаственнѳј укрепленьнѳ  
нуѳдѳмын да обеспечѳтны совхозјаслыс јур-  
нуѳдан ролсѳ сѳктса овмѳсын социалистѳче-  
скѳј реконструкција нуѳдѳмын.

### МАШИННО - ТРАКТОРНѳЈ СТАНЦИЈАЈАС (МТС)

Кѳлан во став сојуз паста-нын вѳлі орга-  
нѳзујтѳма 1040 машинно-тракторнѳј станцијајас.  
Таво правѳтельство план куза, колѳ нѳшта ор-  
ганѳзујтны 1700 станција, на пѳыс нѳл МТС  
завоѳитас ужавны мѳјан областын, а нѳл пѳ-  
сыс ѳтыкыс кутас-нын ужавны тулыснас, гѳ-  
риг-кѳзѳгѳн.

Med первој машинно-тракторној станција мијан областын организујтчо Виџин рајонын, сїјо кутас ужавны квајт селсөвет костын: Виџинын, Межадорын, Волсаын, Чуклөмын, Куныбын да Пожолын. Тајо станцијаыс котыр-тас 46 колхоз. Первој онас сьлөн лоө 25 трактор, кодјасөн сїјо тулыснас-жө гөрас да көзас 5000 гектар му.

МТС вежас чужөмбансө Виџин рајонлыс,— МТС пыр колхозјас бостасны медыжыд, медјон отсөг пролетарскөј государствосан. Медыжыд мөгөн өнїа кадө организація да овмөс боксаң колхозјасөс јонмөдөмын Ста-лын јорт шулис, мыј МТС, сїјо — „пос, код вывті гөла да шөркофа олыс мїллонјас лыда крестана поснї, өтка овмөссан вужасны гы-рыс, өтувтөм, индустриальнөј тїпа овмөсјасө“.

Кущөм-жө бур сетис МТС колхозникјаслы да өтка олыс крестанїнлы-бефнаклы да се-рефнаклы, көнї сїјо ужалис-нїн во-мөд?

МТС-пыр мијан виџму овмөс зев ыжыд восковјасөн кутис мунны со-циализмлан.

Первој воас-жө МТС организујтөм мыснї, кор нөшта некущөм опыт тајо ужас ез вөв, кор тајо ужыс вслї зїк выль уж, кор колхо-



Тракторнѳј кѳлонна гѳрѳ.

зö котыртчöм беднакјас да середнакјас ез-на кужны артелас ужавнысö, кор весиг техника боксаңыс-на ез вöв ставыс лучки ладнö аслас МТС-лөн, первој вонас-жö машинно-тракторнöј станцијас, көни сiјö вöли организуј-тöма сетис зев ыжыд вермöмјас.

Öтiк-кö, станцијас пыр, зев јона да öдјö паскалис көза площадь колхозјаслөн. Тракторнад-öд он кут гөрны быдму торјөн-торјөн, сiјö öтлаалис поңи мујассö гырыс пластö, гөрис борјассö да межајассö, бырöдас козгöм тујјас да лышнöј бурысјас,—ставыс лоö бур му.

Сесга-öд-i выныс сылөн унжык-жö вöв дорсыд да сој вын дорсыд: вермö ежа пласттö кулыштны дiј мыртö бертыштны. Көни ужалис МТС,—сенi муыд матö кык мында codi.

Мöд-кö: МТС не сöмын паскöдö көза площадьсö,—сiјö вaјöдö вiзмy овмöсад став вермöмјассö наукалыс да техникалыс: көзö куш бур сорт көјдысөн, весјö да протравлiвaјтö көјдыссö, бура мутö ужалö, вöдiтö, машинаөн көзö, машинајасөн, вундö да вартö. Быдлаын, көни ужалис МТС, урожај кыптис 40-50% вылö, унжык лоi

тöварнöй прöдукцiя, ыжыджык лоi  
доход колхозниклөн.

Кожмөд-кө—МТС кыпөдө мијан-  
лыс культура—тракторкөд щөщ локтө  
деревнаад нiга, грамота, наука, кино, радио,  
воссалöны школајас, курсјас, больничас  
да с. в.

Ассыс влјаннө МТС нуөдө не сөмын  
колхозјас пыщкын, оз колөд сiјө бокө i гөл  
да шөркөд-дема öтка олыс крестанаөс. Ас-  
лас бур ужөн, петкөдлөмөн, станција котыр-  
тө ас гөгöрыс аскијаса колхозникјасөс, најө  
ас сiннас адқоны став бурлунсө машинно-  
тракторнөй станцијаслыс, најө ödjö гөгөрво-  
өны öтувтөм гырыс овмөслыс преiмущест-  
восө. Машинно-тракторнөй станција, колхоз-  
јасөс организација да овмөс боксаң јонмөдө-  
мөн, лептө выль гы гөл да шөркөд-дема олыс  
крестанаөс колхозө котыртөм могыс. Кущөм  
рајонын вөли организүгтөма машинно-трактор-  
нөй станција, сенi зев ödjö кыпалi коллекти-  
визација уж, сещөм рајонјасыс төдчымөн му-  
нөны воңын колхозјасөс организација да овмөс  
боксаң јонмөдөмын.

Нуөдны массөвөј уж, отсавны  
МТС организүгтөмлы. Ми адқим-нын бурлун-

сö да коланлунсö МТС-лыс, мi тöдам, кущöм  
ыжыд отсöг. Вaјö МТС колхозјаслы органи-  
зација да овмöс боксаң колхозјассö јонмö-  
дöмын. Сiң-кö колö збылыс лöсöдчыны гö-  
тöвитны подувсö МТС организујтöм вылö,  
мед ескö ужавны заводтöмсаңыс вермiс  
ужавны.

### ЛÖГÖдЧЫНЫ ДОГОВОР ЗАКЛЮЧИТИГ КЕЖЛÖ

Став ужыс МТС-лөн да колхозлөн мунö  
мöда-мöдлы отсасан тiпöвöј договор серти.  
Тaјö тiпöвöј договор лöсöдма трактороцент-  
рөн да колхозцентрөн, вынсöдöма ставсо-  
јузса наркомземөн.

договор МТС костын да колхозјас кос-  
тын заключајтчö вiтво кeжлö, лiбö дыржык  
кежлö, дај регистрирујтчö рајземотделөн, сы-  
бөрти сöмын сiјэ вермö лоны вынаөн. Тiпö-  
вöј договор куза машинно-тракторнöј стан-  
ција кöсјысö: вaјöдны вiңму овмöсын ужалöм  
вылö тракторјас да тракторнöј машинајас —  
плугјас, кöзан машинајас, вундан, вартан, тö-  
лöдчан, мыр бертан снарајас да с. в. Стан-  
ција ас щöт вылö ремонтирујтö тракторјассö  
да машинајассö, нöбалö тырмымөн запаснöј  
частјас, лöсöдалö трактор ломтан да трактор



агро- ужавны тракторјасѡн да машінајасѡн, ње па-  
зѡдлыны најѡс, ужавны аслас му вылын став  
уж асѡс вѡлѡн да колхознѡј машінаѡн, ње вузавны  
кав- вѡвјас бокѡ станціјакѡд сѡгласујтѡг, вузавны  
ма- станціјалы тѡварнѡј прѡдукціја колхозлыс го-  
ви- сударственнѡј донјас сертї, њѡбны тракторо-  
вор дејствїјѡыс ез быр, 5 шайт дон быд гектар  
мос кѡзаыс да сїа воѡѡ. Медем вѡлі бур јїтѡд  
гыс колхоз да станціја костын, медем колхоз  
длы тѡдїс станціјалыс ужсѡ, станціја бердын орга-  
кол- нїзујтѡ сѡвет, кытѡ быд колхоз бѡрјѡ ас-  
хоз сыс представїтельјасѡс.

лан Сѡвет вескѡдлѡ МТС ужнас, вїдлалѡ про-  
ссѡ производственнѡј планјас станціјалыс да колхоз-  
тѡа, јаслыс, кыпѡдѡ ужын соцѡрдјысѡм да удар-  
вѡ- њїчество, сѡтѡ їндѡдјас колхозын урожај  
ана јуклѡм куѡа, нуѡдѡ культурно-массѡвѡј уж  
кы- аслас рајонын да с. в. Тајѡ договорыс колѡ  
ны лоны зев ыжыд полїтїческѡј документѡн,  
мѡ- сїктын соцїалїстїческѡј перестројка ѡдѡды-  
ѡд- сѡн. Колѡ ѡнїсан-жѡ став сїктса партїјнѡј  
ан- организаціјаслы, комсомоллы, профсојузлы  
ар- сельсѡветјаслы да став сїктса актївлы лѡсѡд-  
ы- чыны договорнѡј кампаньѡ кежлѡ.

ра Торја ыжыд уж колѡ нуѡдны нывбаба

пөвсын, кодлы станціја организујтөмыс вајо зев ыжыд қокнөд, кодлыс МТС медвоз да мед јона вежө оланногсө, бырөдө важ шуштөм, сөкыд олөмсө.

МТС — „опорнөј пункт дорвыв коллективизација нуөдөм вылө да кулакөс, кыз класөс бырөдөм вылө“ — тақикөн донјалис значењөсө МТС-лыс ВКП(б) ЦК 1930-д воына. Кулак, ферт, вескөдас став вынсө да став ебөссө, медым кызкө торкны да орөдны МТС котыртан уж, колө чорзөдны наступленнө кулак вылө, чорзөдны тыш кулак агентуракөд. Öткымын МТС котыргигөн вөлины „шужавыв“ четчыштөмјас, партијалыс генералнөј виҗсө „шужавыв“ пөслөдлөмјас. Договора заключајтгөн да лөсөдчөм нуөдигөн ташөм „шужинјасыс“ көсјылөмаөс мырдөн, куш администріровањнөөн вужөдны колхозјасөс селско-хоҗајственнөј артель устав вылыс коммуна устав вылө, договорнөј компаннөјас нуөдөмаөс формалнөја, колхоҗныкјас пөвсын, өтка олыс гөл да шөркофдема крестана пөвсын абу нуөдөмаөс колана уж, абу донјавлөмаөс вөвјаслыс ыжыд значењөсө да коланлунсө МТС ужын. Вузавлөмаөс вөвјасөс трактор вын вылө нафөјтчөмөн

да с. в. Торја-нын јона машинно-тракторнөј станција котыртигөн колө тышкасны вескыдывв кежөмјасыс. Вескыдывв оппортунизм медыжыд опасност өнija кадө партиянн.

Вескыдывлө кежысјас кывнас олөны социализм дор, а уж вылас вөчөны социализм стрөитөмлы паныда уж, ужалөны кулаклы кивыв.

Машинно-тракторнөј станција организујтигөн, массөвөј ужсө нуөдигөн, договорнөј кампаньө кежлө лөсөдчигөн — нем мiрiтчытөг нудөны тыш кулаккөд да сылөн агентјаскөд да вескыдывлө кежысјаскөд, „шујгавылө“ кежысјаскөд.

## КОЛЛЕКТИВИЗАЦИЈА УЖ

Зев ыжыд вермөмјас бөрја војасын лөны коллективизација ужын. Во кујим-нөл сајын, кор коммунист партија заводитис котыртавны гөл да шөркоддема олыс крестанаөс колхозјасө, секі быд 100 крестанин пыс вөлі колхозын сөмын 1 морт, либө 1%, 1931-өд во помасиг кежлө колхозјасө вөлі котыртөманн 62 морт быд 100 крестанин пыс.

Тавога вермѳмјассѳ колхозјаслыг РСФСР  
паста петкѳдлѳны тащѳм лыдпасјас:  
(сурс гаѳн)

КУЩѳМ ВЕРМѳМЈАС	1930-д во	1931-д во
Став гѳра кѳза площадь .	23.100	57.900
Кѳзлѳма хлопок . . . . .	138	405
Шабдѳ кѳза . . . . .	405	1.460
Сахарнѳј свеклѳ . . . . .	50	132.000
Руздг кѳза . . . . .	6.000	20.000
Іза под гѳрѳма . . . . .	6.500	20.000
Вузалѳмаѳ правѳтелство ның	7	71.500 сурс цент.
„ сахарнѳј свекла	—	92 мл. цент.
„ шабдѳ куфел .	—	580 сурс цент.
„ јѳв . . . . .	—	5 мл. цент.

Тажѳ вермѳмјасыс лоѳны сѳмын коммунист партија вескѳдлѳм улын, Ленин јортѳндѳм туј куза мунѳмѳн, кулак вылѳ став фронт паста наступажтѳмѳн, кулак агентјаскѳд, вескыдыв кежысјаскѳд, „шужавыв“ четчыштысјаскѳд да накѳд мѳрѳтчысјаскѳд немжалѳттѳг тышкасѳмѳн; сы раѳѳ, мыј правѳтелство мѳжан

ФСР

јона отсаліс колхозѳ котыртчыс гѳл да шѳр-  
кодѳема олыс крестаналы.

Коммунист партија вескѳдлѳм улын лоіны  
ыжыд вермѳмјас коллективизација уѳын Коми  
областын.

### СО МЫҢ ВИСТАЛѳНЫ ЛЫДПАСЈАС:

	1930-д во	1931-д во
	Во помасіг кеклѳ	
Гѳл да шѳркодѳема олыс крестана пыс вѳлі котырѳма колхозѳ . . .	13,3%	48,7%
Шѳркоѳа хоз-во лыд колхозын . . .	23	43
Вѳлі кѳѳма кѳрым култура став пл-ѳ серѳі . . . . .	1%	15,5%
Шабдї кѳѳа . . . . .	3,8%	8,5%
Нань кѳѳа (ід, зѳр да анкыщ кѳѳ- дыс вылѳ) . . . . .	81,5%	67,2%
Ѳтувтѳма вѳв . . . . .	3400	16.058
Ѳтувтѳма мѳс . . . . .	3.400	14.870
Органзујѳма МТФ . . . . .	ез вѳв	88
Сетѳѳ сувѳтѳѳма мѳс . . . . .	--	5814
Глосужѳма кѳрым . . . . .	550	17 сурс тонн

цент.

цент.

цент.

цент.

нист

и ту]

пас-

кыд-

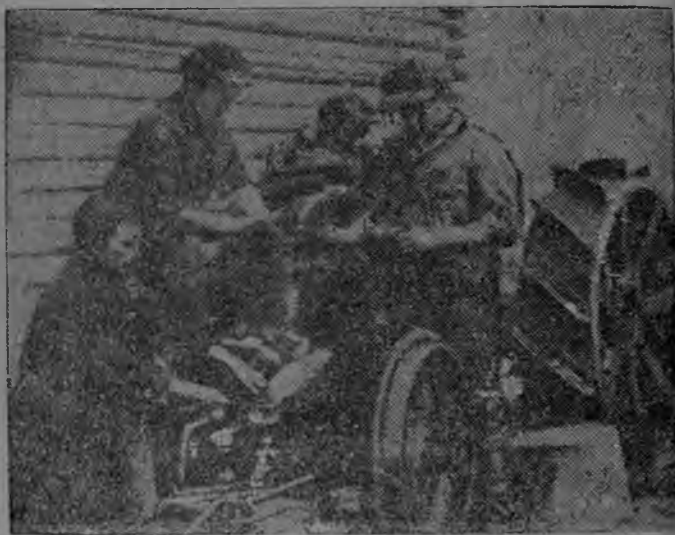
эјас-

итѳг

мијан

Тажѳ лыдпасјас висталѳны, мыј мијан кол-  
хозјас не сѳмын ыждѳмаѳс да налѳн унжык

му-віз лоѡма, а таѡ лыдпасјас петкѡдлѡны,  
 мыј колхозјас сувтѡмаѡс вѡзму овмѡсын ос-  
 новнѡј хоѡајсгвенно-полѡтѡческѡј мог олѡмѡ  
 пѡртан туж вылѡ: скѡт вѡѡм паскѡдѡм, шаб-  
 ді вѡѡтѡмѡ, сѡмын бергѡдчѡмыс мунѡ зев-на  
 наѡн.



Лѡсѡдѡны трактор гѡрны петѡг кежлѡ.  
 Ыжыд вермѡ јас лоѡны колхоз стрѡѡтѡ-  
 мьн, но уна-наем сенѡ і нелучкѡыс.  
 Ѣѡельщѡна вылѡ абу-на сполнѡј вуѡѡма.

Уна  
 вылѡ

гѡг  
 дѡн  
 ма,  
 сѡјѡ  
 чѡм

пук  
 тру  
 ны.

муж  
 сѡјѡ  
 хоз  
 на ѡ

ла  
 рад  
 кѡд  
 таво  
 абу

пѡѡ  
 У  
 доѡ

Уналаын-на эфелщина мунō сōмын кабала  
вылын, ужалан нормајас лōсōдтōм.

Уналаын-на і лунужсō (трудоџен) абу  
гōгōрвоōмаōс, трудоџен арталōны час лы-  
дōн: уж вылō-кō петалōма да 10 час ужалō-  
ма, сылы пасјōны трудоџен (улыс от), а мыј  
сijō сені керōма, уна-ō ужалōма, бура-ō вō-  
чōма — сijō уналаын-на оз артавны.

Мукōдлаын ескō эфелщинатō буржыка  
пуктōма да ужыслы учотсō, торја шленјаслы  
трудōвōј кнјжкајас пасјалōмсō омōла нуōдō-  
ны.

Емōс і сещōм колхозјас, кōні нывбабалы  
мужік сертi ещажык ужалōмыс гiжōны, кōџ  
сijō і џтмоза мужіккōд ужалō, абу быд кол-  
хозын воставлōмаōс џетскōј јаслјјас, сы вōс-  
на бара нывбаба ужавны петны оз вермы.

Тajō став целучкi раџыс, медса-нын омō-  
ла уж пуктōм да часi сертi ужсō арталōм  
раџi, тавоса урожај јуклōм колхозјасын пет-  
кōдліс нōшта бтiк омōлтор: уна колхозын  
таво авансјас сетавлōмаōс да урожај јуклōма  
абу лун уж сертi, а сојыс лыд сертi, лiбō  
пōџеньщинаџн арталōмсн.

Уна колхозын-на ыжыдалō обезлычка:  
доџџыд кiссōма, гезјыд вошōма, сijōс-заво-

Кордны тракторон.



дыс  
абу  
щө  
кija  
ны.  
вөс  
јас  
тајс  
нөј,  
тајс  
гыр

ТУЕ  
КО.

теча  
мөс  
упо  
лөс  
тув  
јө п  
мо  
һиз  
I  
колл

дыд орласба, весіг-на мукдлаас мдсјастд  
абу прікрепітмадс вердчыс дінад — неку-  
щом ужыс некод кыв оз кут. Тајд нелуч-  
кіјассд ковмас локтан гдра-кдза дырјі бырд-  
ны. Сувтлім јонжыка нелучкіјас вылас сы  
вдсна, мыј мјан мог не лантны лоом успех-  
јас вылас, мјан мог-большевістскдја тышкасны  
тајд нелучкіјассд вендм вдсна, кыд совхоз-  
ндј, сід-жд і колхозндј стрдйтелствоын. Ферт,  
тајд нелучкіјасыс ез вермыны садјдны лоом  
гырыс успехјассд.

## ТУВСОВ ГДРА-КДЗА ЛДГДДЧІГ КЕЖЛД КОЛХОЗЈАСЛДН МОГЈАС

Кущдм тујдд вожд келд колд мунны колхоз  
течан ужын, кытчд колд вескддны став вынны-  
мдс да ебдснымдс. кытчд колд вдчны медыжыд  
упор колхозјаслы тувсов гдра-кдза келд  
лдсддчдгдн, зев бура вјставлісны ХІІ-д облас-  
тувса партіјндј конференціјалдн шудмјас. Сі-  
јд шудма: колхоз течан ужын медыжыд  
мог дніја кадд — колхозјасдс орга-  
нізаціја да овмдс боксањ јонмддны.

Колхозд котыртдм колд мунны сдмын  
колхозјасдс організаціја да овмдс боксањ

жонмодан под вылын, колхозжасын ужсө бура  
организујтан под вылын, медым быд отка  
олыс крестанин ачыс адқис колхозлыг бур-  
лунсө.

Kodi mövpalö, myј кулак-пө ознин вер-  
мы торкны мијанлыг ужнымос, kodi кулакос  
воштөма, сiјө гашкө ачыс оз i гөгөрволь,  
а мунө коммунист партијалы паныд, сiјө мунө  
паныд став колхоз ужыслы, сiјө ачыс ужалө  
кулаклы кивыв. Öнија колхозжас, коммунист  
партија вескөдлөм улын, кулаклы чорыда  
кучкисны, но сiјөн кулак ез-на быр, сiјө жо-  
на-на нуөдө ассыс омөль ужсө, сөмын сылөн  
тактикаыс öни вежсис. Möдногөн кутис öни  
ужавны, вежис ассыс паскөмсө.

Во-мөд сајын, кор гөль да шөркөдөма  
крестана сөмынна заводитисны котырчавны  
колхозө, секи кулакыд вөли падмөдө најос  
колхозө пырөмыс. Сiјө вөли чукөрталө гуса  
собрањөжас, ветлөдлө керкаыс-керкаө да  
повөдлө колхозө пырысжасөс, торја-нын ныв-  
бабajасөс: „војна лөө дә колхозникжасөс пер-  
вој лыјласны“ -- „колхозө пырысжаслыг жур-  
сисө шырасны да плешас личкасны печат“ --  
„колхозын кутасны уэлыны ставныс öти еш-

кын улын<sup>а</sup> да с. в., тащом горнијасыс төдсаоё колхозникјаслы.

Тажо сорныс ез вермы падмөдны гөлшөркода олысөс колхозо пырөмыс: најо котыртчисны колхозо, отувчисны ассыныс вөвјас, му-виқ, көјдыс, отлаалисны кык мөс пијыс өти мөссө, машинајас лөсөдалисны да заводитисны артелөн ужавны, — кыпөдны ассыныс овмөс.

Регыд кадөн колхозјас вөчисны гырыс восковјас скөт паскөдөмын, выль виқ-му вөчөмын, важјассө бурмөдөмын. Отка олыс крестана гөгөрвоисны, мыј сөмын артелөн, колхозөн, верман бурмөдны ассыд овмөс, сөмын колхозо пырөмөн вермам бостны ыжыд докод да нөшта јона заводитисны котыртчавны колхозјасө.

Кулак аджө, мыј сылөн деламд зуг, сижө гөгөрвоө, мыј кымын өdjө колхозыд јонмө, сымын өdjө-жө кулаклы воө пом. Тајө кад-нас сижө мөдногөн кутис ужавны: лептис ас-сыс јурсө да кутис мунны вескыда, напролом, сајлавсытөг.

Секі сижө пазөдліс колхозјасын машинајас (Мутнитса), соталис колхозлыс наң течасјас (Вомын), турун зорөдјас-сабријас (Ғебра),

составлис активист-колхозникжаслыг керкажас (Пажга), кутис вижавны, колхозжасын журнуодыжасос.

Колхозникжас, коммунист партија журнуодомон, чорыда кучкисны жармом кулаклы, ношта жона кутчисисны социализм течан ужо.

Кулак мунис ердылыс, дебсис. Сижо шыбытис ассыс койнку пассо, ыжку пасасис, кон суро вермис сујсыны колхозо, кутис кистны колхозсо пышкоссаныс. Вот кытчо коло огија кадо сусжыка виодны, колло быдлунжа ужон петкодны ердыло кулакжаслыг да најо агентжаслыг ужсо, колло воілыны кулакос колхозыс. Татог жонмодны колхоз ужто пышкоссаныс он вермы.

Став уж вужодны эдельщина выло. Подешщинаон ужалгон, час лыд тыртигон ужыд возо оз мун да и заработкаыд лоз ичот. Бостамко ужто урковожон, кутан ужавны эдельщинаон, ужыд жона возо муно да и заработкаыд ыждо, тажо зев бура гогорвоо быд колхозник. Коні колан во воіли бура пунктма эдельщина. коні колан во уждонсо арталисны вочом уж серти, уж лыд да уж качество серти, сені ужыд мунис буржыка да возынжык, гора-кожаыд, вицвылын ужалом, скот-

карта стрöйтöм, суподтö арнад гöрiсны дај öнi-нiн вöрад договорјас тыралöны. А кöни колхоз правлеңнöйд нуöдiс ужтö часi лыдöн, сешöм колхозыд тувсов гöра-кöңасан нiн заводiтiс колтчыны ужад јöзыс-мортыс, ту-рунтö лымулö ускöдiс, сiлосујтчынытö сз вевјавны нi нiнöм, дај öнöң-на век вартаныс вартчытöм.

Вот мыј радi XII областувса партiјнöј конференција щöктiс öнiсан-жö вужöдны став ужсö колхозын эфелщина вылö. Эфелщина кыпöдö быд ужын производiтелност, эфелщина сетö ыжыджык докод колхозниклы, эфелщина кыпöдö дисциплина, эфелщина јон-мöдö колхозсö пыщкөссаныс.

Со мыј шуiс колхозцентр эфелщина нуö-дöм јылыс:

1. Колхозцентр щöктö став колхозјасöс эфелщина нуöдiгөн лыдфыны коланаөн, мыј Советјас 6 сјездлыс решеңнöјассö эфелщi-на нуöдöм јылыс, учот бурмöдöм јылыс да быд колхозниклыс ужсö вöчöм уждыд да ка-чество сертi лунужөн арталöм јылыс олöмö нуöдöм колö i воңö зев ыжыд могөн\*.

1932 воö колö вужöдны колхозјасын став ужсö эфелщина вылö да нуöдны эфел-

шінасө сізі, медем бурмодны ужлыг качест-  
восө, кыподны производительност ужлыг да  
колхозса производстволыг вузössө.

2. Уна колхозын 1931 воса уж петкөйлө,  
мыј эфелщиналөн сомын нимыс нуодсө вөлі  
сені, көні ез вөв правільнөј ужнормајас, кө-  
ні колхозник ужлы учотыс оз нуодсы вөчөм  
ужлыд да качество серті, көні быд уж ез  
вөв донјалөма лунужөн.

3. Воқө вылө эфелщина нуөдигөн СССР-  
са РСФСР-са колхозцентр щөктө руковод-  
ствујтчыны со мыјөн:

а) гөрігөн, агсасигөн лунужөн ужсө дон-  
јавны да ужсө учотө бостны колө сы серті,  
кымын гектар гөрөм-агсалөм да обязательно  
бостны учотө агро-техніческөј заданнө тыр-  
төмсө, дырө ужсө вөчөма, пыдө-ө гөрөма,  
абу-ө тельзнајас колөма да с. в.,

б) көзігөн уж донјавсө лунужөн гагыс да  
бостсө учотө, дырө-ө көзөма, уна-ө көзөма  
којдысыс, пыдө-ө пуксөма көјдысыс, ем абу те-  
лезна колөм, і пропашнөј техніческөј кул-  
турајас көзігөн бостны учотө, радјас кос-  
тыс сы паста-ө, кызі шуөма көзны, вескы-  
дөс-ө радјасыс.

в) рөссادا пуктігөн уж донјавсө лунужөн

сы серті, мыҗда пунктма да мыҗда ловзіе  
рөссадаыс гектар, вылө сомын мед вөлі пук-  
төма сещөм костөн, кыҗи шуөма, лучкїөс  
радҗасыс да вөчөма ужсө лөгөдөм срокҗасө;

г) јог весалїгөн

уж донҗавсө гек-  
тарыс да бостсө  
учотө срок да ка-  
чество весасан уж  
ыслөн, сполна  
бырөдөма јог ту-  
рунҗас, абу-ө вре-  
дыҗома быдгассө;

д) һаң култура  
җаслыс урожај ід  
ралїгөн (ыщкөмөн)  
уж донҗавсө лун-  
ужөн гектарыс  
обҗазателнө учотө  
бостөмөн уж вө-  
чан сроксө, мїча-ө  
ыщкөма, мед ез  
вөв талалөма һаң  
сө да шепсө ко-  
лөма;



„Коммуна југөр“ колхозын гөрбны  
трактордн.

е) свеклө, картопель керігөн хлопок чу көртігөн, пуктасјас бостігөн, һаһ вартігөн, шабді керігөн лунужөн ујсө донјавны сы серті, мыјта чукөртөма прөдукціјасө центнерөн мерајтөмөн өтї гектарыс.

Содтөд: урожај ідравны заводіттөз колхоз правленнө відлөг вылө контролнөј феланкајас вылыс һаһ вартөмөн да свеклө керөмөн да с. в. аргалө, уна-ө воө прөдукціја центнерөн гектарыс да тајө лоө контролнөј заданнөөн прөдукціја чукөртөмлы да ујјас донјалөмлы.

4) Јеслі-кө прөдукціјыс лоө ешажык відлөг вылө вартігөн да контролнөј прөверкаөн установітөм урожај дорыс, колхозникјаслы лунужыс мыјта чінөма чінтысө. Прөдукціја-ыс-кө унқык, лунуж сымында жө содө.

5) Лөсөдны, кызі чорыд правілө, лунуж арталан расценка чінтөм срок кежлө уж ештөдтөмыс (торја һин көзігөн, јог весалігөн да урожај і'раігөн) да содгөм срокөз вөчөмыс да ужлыс качествосө соблудайтөмыс. Мыјта чінтыны да содтыны шуө колхоз правленнө.

6) Скөтвізөмын әфелщина да лунужөн ујјас донјалөм, кызі правілө, колө мунны скөтсыс воөм прөдукціја серті:

а) јола фермајасын лунужлыд пасјавны лыс-  
төм јөв мындаыс, быдтом кукаң лыд сертыс



Кбзбскбј колхозын колхозничіас шөјтбны гбрсбм му  
вылын.

да куцбм вердбса кукаңјасыс;

б) јаж да кукаң фермајасын — јаж вылб  
быдтбм скбт лыд сертб, чужбм куклыд сертб,  
бура најб вердбм сертб;

в) порсвізан фермајасын — быдтбм порспі-  
јан мыда да качество сертб да порсјасбс вер-  
дбм сертб;



Колö быд колхозын јона сорытны эфел-  
щина јылыс, колö öнiсаң-жö вужöдны став  
уж эфелщина вылö, колö быд колхозныклы  
тöдны, мыј сöмын кулак да сылөн агентјас  
мунöны паныд эфелщиналы.

Öнiсаң-жö лöсöдны ужалан нормајас (нор-  
мы выработки), да расценкајас тpyдöфен сер-  
тi. Он-кö лöсöд расценкајас тpyдöфен сертi  
да ужалан нормајас сертi (нормы выработки),  
он-кö кут шленлыс учытавајтны ужсö ужа-  
лöм сертi, кушöм уј да бурö сiјö ујсö  
вöчiс, кушöм ујсылөн лöи резултатыс, — сы-  
тöг эфелщинатö нуöдны он вермы, — татöг  
эфелщинаыд лöö сöмын кабала вылын.

Ужалан нормајасыд, ескö колан во мукöд  
колхозјасад i лöсöдöма вöли, сöмын правлен-  
нöыс öтдор некод најаöс ез тöдлы. Колö öнi,  
гöра-кöза кеклö лöсöдчiгөн, бура сорытны  
та јылыс общеј собраннöјас, производственнöј  
совещаннöјас вылын, вылпöv бура вiдлав-  
ны, гашкö ковмас кытчö-сурö содтыны, лiбö  
вежлавны ужалан нормајассö колан вога  
ужјас сертi.

## РАСЦЕНКАЈАС ЛӨСӨДНЫ УЖЛЫГ КАЧЕСТВОСӨ АРТАЛӨМӨН

Зев-на омөла мiјан колхозјасын пуктөма ужтө качество боксаыс. Онөз на колхозјас омөла тышкагисны качество пондаыс. Кукаң виҕејас, шуам, быдтисны кукаң, бостлисны трудоднејсө јурлыд сертi, а кушөма кукаңыс быдмө, (быдмөмыд дөҕөрiтөм сајын), сы вылө колхоз правленнө ез виҕөдлив. Либө скөтнөј дворын: мөсвөдiтыс водiтө, шуам, 15 мөс (вердө, јукталө, лыстө) i сыыс төлыснас бостө 20 трудоднеј. Унаө сылөн мөсјас лыстасны—100 килограмм, алi 500-өс—сiјө оз артавсы,—мөсвөдiтыс лы век локтө 20 трудоднеј. Тащөм ногнад некөр качествоыд оз бурмыв: мөскыд јөвтө оз содты, порсыд да кукаңыд оз-жө кут бура быдмыны.

Быд нывбаба төдө: куктө-кө бура дөҕөрiтан, ас кадын вердан да јукталан, щөкыд-жыка-кө карта вылад летчывлан,—кукјыд бур-жыка i быдмө. Сещөм-жө i мөскыд: јөлыд мөскыдлөн һесөмын вердөм сајын, но i дөҕөрiтөм сајын. Сiз-кө колө сiзи i расценка-јастө дөсөдны, медем јонжыка старајтчыыс

унжык і пӧлучітіс, лӧсӧдны расценкајас уж-  
лыс качествосӧ арталӧмӧн.

## ГӦРА КӦӢА УЖ НУӦдНЫ БРИГАдНӦЈ МЕТОдӦН

Производственнӧј да робочӧј план соста-  
вӧтігӧн тувсалӧм вылӧ бригадас торӧдӧм  
мысӧті, колӧ колхозын колыс став ужвынсӧ  
јуклыны бригадајас вылӧ. Мукӧд колхозын  
колан во организуйтісны торја бригадајас  
торја уқ серті: гӧра-кӧӢа дырјі лӧсӧдлісны  
уна сикас бригада, кӧӢыс, агсалыс, бригадајас.  
Ташӧм торја бригадајастӧ организуйтіны абу  
лада: гӧрысјас, шуам, гӧрісны, а кӧӢысјас ез  
вевјавны,—муыс і косміс, лӧбӧ кӧӢысјас кӧ-  
Ӣісны, а агсасысјас ез-на локны—век-на мӧд  
мувылын ужалӧны—мӧд ногӧн-кӧ шуны-та-  
шӧм ногнад ужалӧн вермӧ лоны прорыв  
гӧрӧм-кӧӢӧм, кӧӢӧм агсалӧм костын да с. в.

СіӢ-кӧ бригадатӧ колӧ сіӢі лӧсӧдны, медем  
быд бригадаын вӧліны гӧрысјас, кӧӢысјас дај  
агсалысјас,—секі тајӧ бригадаыс кутас ужав-  
ны ӧтсӧгласнӧ, дај некушӧм прорыв оз ло.  
Аскостас ташӧм бригадаыд јуксӧ торја чукӧр-  
јас (группа) вылӧ: гӧрыс, агсасыс, кӧӢыс

чукбрасо. Быд группаын лоо старшю, коди кутас виждны уксо качество боксаыс да инвентар вижом могыс, а став бригада ужнас вескодло бригафир. Бригафирос назначајтго колхоз правленњо. Колхоз правленњо нарад куза бригафир индо ужвыло ассыс јозсо бригадасыс, да контролирујтго (принимајтго налыс ужсо, пасјало, коди унао да кущома вочома ассыс, ужсо, да сјјо пасјалом (сведеньосо) сетго колхоз правленњо. Быд ташом бригада индо колло прикрепитны вовјас. плугјас, агасјас да мукод полос инвентар уж. помавтозыс, медем ачыс бригадаыс сјјон быд лун ужалис, вијис, дозоритис, а воштас-ко либо жугодас,—ачыс і кыв вијас.

Со кущом постановленњо вочис СССР-са да РСФСР-са колхозцентр бригадоин ужалом јылыс:

„Колхозјасын уж организуетомын медеглавној звеноин колло лоны бригадалы. Буржык сельско-хожајственной артелјас опыт серти, ЦК лыфдо бурон котыртны колхозјасын вежластом состава бригадајас колхозникјасыс, медем, кызи правло, ташом бригадајасыс вочож вочисны виј-му динса став главној ужјассо кущомко участок вылын. Тајо

бригадалы колхоз сетө ужавнысө колана машинајас, инвентар да ужалан скөт, кодыс өтвет қоннас кугө бригада. Сы серті, кушөм успехөн ужалө бригада, колхозниклөн лунужыс мед содө либө чинө.

Тащөм бригадајассө щөщ поңө закрепи-тавны кушөмкө участок динө (меставывса условијөјас, колхоз ыжда да организованност серті) виңму динын ужалан не став сезон чөж кежлө, а кушөмкө өти уж бердө (гөрөм, вундөм).

1. Та серті да тувсов көңа кампаңнө кежлө лөсөдчөм јылыс СССР са НКЗ решеннө серті СССР да РСФСР са Колхоз-центрлөн правленнө щөктө колхозјаслы:

а) ыжыд вниманнө став колхозлы пук-тыны ук организујтигөн бригадајас лөсөдалөм вылө, бригада пышкын уж вынсө лучки сув-төдалөм вылө, колхозникјасөс квалификация серті бригадаө мыјда колө бөрјөм вылө, кыскасан вын, инвентар, сјјөс завод, транспорт бөрјөм вылө, производственнөј задан-нөјас бригадајаслы сетны лөсөдалөм вылө, заданнө тыртөм вылын контрол да прөвер-ка лөсөдөм вылө;

б) сетны бригадаслы ужавны торја участокјас ви́змудор ужалан вочөж кежлө;

в) котыртны производственнөј бригадас постојаннөј составаос, торјөдны бригадаслы колана машинајас, инвентар да ужөдан скөт.

2. Сещөм колхозјасын, көні меставывса условјөјас вөсна (колхоз ыжда да организованностыс вөсна) лоө адзөма коланаөн котыртны бригадас сөмын өтї кущөмкө ви́змудор уж кежлө (гөрөм, вундөм);

а) котыртны бригадас воан тувсов көңа кампаннө кежлө өтї состава колхозчыкјасыс; индыны тајө бригадаслы ужавны мујас тувсов көңа чөж кежлө;

б) торјөдны тајө бригадаслы тувсов көңа кежлө колан машинајас, ужөдан скөт, транспорт, сїјөс завод.

3. Не леңны сетавны бригадаслы ужалөм вылө уна переменаын разї-пелї торјалөм мујас.

4. Став машинасө, инвентарсө, ужөдан скөтсө, көјдыссө, транспортсө, сїјөс заводсө колхоз правлеңнө сетө бригадїрлы торја гїжөс сертї, кодлөн өтї екземплар олө бригадїр кын, а мөд краңгчө колхоз правлеңнөын.

5. Бригада пыщкыс јѳѳс торја группајас  
вылѳ јуклѳ, сетѳ таяѳ группајасыслы прои-  
водственнѳј заданњѳјас, јуклѳ колхозњык пѳв-  
сын машинајас, инвентар, скѳт, ужѳдан скѳтлы  
лѳсалыс сѳјѳс заводсѳ бригадѳр. Бригада пыщ-  
кыи кутѳны кыв робѳчѳј скѳтыс да инвента-  
рыс ацѳ), кодјас вѳѳитѳны сѳјѳн.

6. Кѳрым кыскавны да лѳсѳдны, ва ва-  
јавны, дѳѳѳритны да виѳны ужѳдан скѳтѳс  
војын быд 15-20 душ скѳт вылѳ бригадалы  
сетсѳ конук-фуражѳр, кѳдѳ кыв кутѳ војын  
да лунын шѳјтѳѳдѳгѳн, скѳтсѳ лѳчки виѳѳмыс  
да вердѳмыс.

7. Быд бригадалы ужавнысѳ мед вѳлѳ се-  
тѳма кущѳмкѳ производственнѳј заданњѳ,  
кѳнѳ мед колхоз правленњѳѳн быѳ вѳлѳ  
индѳма:

а) уна-ѳ вѳчны (кѳѳны, урожај бостны,  
јѳг весавны кущѳмкѳ площаѳ вылыс да с. в.).

б) быд уж заводѳтан да помалан срокјас;

в) быд культура да быд уж куѳа агро-  
производственнѳј требованњѳјас да качество  
(артавны ылѳссѳ урожај, скѳт виѳѳмыс про-  
дукција петѳм, горѳмлѳн, јѳг весалѳмлѳн,  
кѳскалѳмлѳн качество);

г) быд ужлы нормајас, мыјта вѳчны лунѳн.

d) быд уж мед вöлі арталöма лунужöн да indöма, кымын лунужöн артавсö бригаады сетöм производственной заданнöыс ставнас.

8. Сы серти, кушöм успехöн ужалö бригада, колхозник лунужлөн доныс кутас содны лбö чинны. (ВКП(б) ЦК постановленнöыс).

9. СССР-са РСФСР-са колхоз центрлөн правленнö категорическi запретитö бригаады воан лунуж лыдсо јуклыны öткода бригаады са колхозникјас пöвсын, мыј вайöдö обезличкаö да кулацкöј уравниловкаö.\*

Кушöма мутö ужалан, көзатö быдтан, сещöмöс i докодтö бостан. Сизкö колхозын колö урожај серти, докод серти i донтö мынтыны ужалысды. Колхозын емöс сещöм быдтасјас, кыс урожајыс лоö сöмын бура водитöгон. Колан во уна колхозын көзлины турнепс (мöс соркны), кодјас турнепс му вылыс турун јогсö весалисны гежмöдлисны, најö бур урожај бостисны. Сещом колхозјасыд мöд во нöшта унжык көзасны турнепстö. Емöс i сещöм колхозјас: көзны ескö көзисны, да сесса турнепс му вылас ез i волены ароз. Налөн став көзайд турун јогөн тыри, быдмынысö ез вермы да сиз

ру  
по  
лы  
сijö  
нэв  
јогт  
Оз  
шöм  
сö  
сöм  
кол  
таво  
пук  
прик  
ја му  
токс  
сан  
вылö  
оз в  
Кыс  
Ныс  
С  
баба  
нын  
колх

рудыс і воші. Најѳ і ѳні-на маткѳны—абу-  
по тајѳ вѳѳитан тор. Сешѳм-жѳ і картупе-  
лыд: урожајыд јона ем вѳѳитѳм саяд: колѳ  
сіјѳс бура, кужѳмѳн пуктыны, аскадын пі-  
њѳвтны, позтыравны, (окучівајгны), турун  
јогтѳ весјыны да с. в. Сіѳ-жѳ і шабѳныд.  
Оз поѳ сі ѳс кѳѳны дај еновтны арѳѳ. Колѳ  
шѳкыджыка мувылад ветлыны да турун јог-  
сѳ шабѳі пѳвссыд аскадын ѳещкыны—секі  
сѳмын тенад лоѳ куѳ, міча шабѳі. Медым  
колан вога ѳелучкіјастѳ ѳе вѳчны, колѳ  
таво, ѳнісањ лѳсѳѳчѳмѳн мѳдногѳн ужтѳ  
пуктыны: лѳсѳѳны колхозын брігадајас да  
прікрепітны најѳс торја участокјас дінѳ, тор-  
ја мујас дінѳ—мед сіјѳ брігадаыс ассыс учас-  
токсѳ тѳдіс да став ужсѳ сені гѳрѳм-кѳѳс-  
сањ да ідравтѳѳ ачыс і нуѳѳас, мед ѳѳкод  
вылѳ оз наѳејтчы, медым мѳѳ брігада вылѳ  
оз ыстыс.

## КЫСКЫНЫ КОЛХОЗНѳЈ УЖѳ НЫВБАБАЈАСѳС

ѳнѳѳ-на уна колхозјас оз донјавны ныв-  
бабалыс ужсѳ, оз артавын нывбабаѳс, торја-  
нын челаѳа бабаѳс, ужалыс морт тужѳ. Быд  
колхоз правленѳѳлы колѳ ѳнісањ тѳѳны,

мыј гора-кочакөд щощ колө нуөдны мед-  
ыжыд уқсө мјан областын — вөркылөдан уж.  
Тувсалан уж вылө колө сетны мөда-мөдлы  
отсасан договорјас серті медбур ужалыс  
војтырсө колхоз пыщкыс. Медым регыда  
срокөн вермам ештөдны көза, колө јонжы-  
ка кыскыны нывбабаөс колхоз ужад, колө  
возвыв лөсөдны сылы бур условіјөсө, ме-  
дым сіјө вермас ужавны. Быд колхоз прав-  
леннөлы колө өнісан-жө заводітны уқ  
детскөј јаслыјас востөм могыс, лөсөдны по-  
мещеннө, кроватјас челафлы уэлыны, пы-  
занјас, улөсјас. Корсны детјаслыын јуралы-  
сөс, назначітны кагавічысәсөс, сорнітны  
возвыв пельшеркөд јаслы востөм јылыс да  
кооператіvkөд прөдуктаөн снабжајтөм јылыс.

## БУРМӨДНЫ УЧОТ КОЛХОЗЫН

Тажө мојјассө он вермы пөртны олөмө  
колхозын бура учот пуктытөг. Леңін јорт-  
на нөшта шуліс „Учот да контрол нуөдөм  
ужлыд бөрсә да прөдуктајас јуклөм бөрсә—  
тані социалістическөј преобразованнөлөн су-  
тыс пролетаріатлыс-кө політическөј господ-  
ствосө обеспечітөма“. Тајө кывјассө колө  
пөртны олөмө быдлунја ужын.

Ставсојузса квајгöd сјезд, колхозцентрын јуралыг Јуркин јорт доклад куџа, вескыда шуис: „Учот пуктытөг колхознөј производстволыг ужсө лөгөдны оз поџ“.

Кущөм мог колхоз правленнө-лөн да быд колхозниклөн?

Бура да төлкөн пуктыны уж колхозын, правльнөја Іспользутны став уж вын да отув-төм ужалан көлүј (средства пр-ва)—кыпөдны докод колхозыг.

Сөмын бура учоттө пуктөмөн верман төдны да адзыны аслад ужлыг резултат, верман контролірујтны ассыд ужтө.

Мыј көлө требујтны щөтөводлыг колхоз пышкөсса учог нуөдөм куџа?

Өџі-кө унаө да кущөмөс колхозын ма-шинајас, скөг продукта, фенга. Коди колхоз-лы ужјөза, кодлы да уна-ө ужјөза колхоз, да кор ужјөз мынтан строкис.

Мөд-кө: Уна-ө колхозын ужалыг војтыр, унаө быд колхозник ужалөма, медем уж сертыс правльнөја јуклыны урожај.

Кожмөд: Кущөма мунө уж быд брига-дајасын да став колхоз пышкас промфинплан өлөмө пөртөмын, медем ас кадын вермам

прімітны колана мерајас оз-кө пѳртсы планыс олѳмас.

Нѳлѳд: Кущѳма колхозникјас пѳртѳны олѳмѳ ѳделшина, кущѳма муно ударничество уж да соцордјысѳм колхозын, кущѳма кыпѳдѳны мед бура ужалыс колхозникјас ударникјас ассыныс производительност быдлунја ужын.

Витѳд: Кущѳм резултат лоі колхоз ужын во вужѳм бѳрын.

Квајтѳд: Быд бригадирјас, быд ревизионнѳј комиссијаса шленѳс тѳдмѳдны колхознѳј учотѳн.

Сы јылыс VI ставсојузса сјезд-на шуіс: „Колхозјасын учот пуктѳм—ѳні мијанлы рѳшајущѳј задача“.

Кызикѳн колѳ пуктыны учог мед кокниа, мед гѳгѳрвоана та јылыс гижѳма ставсојузса колхозцентрлѳн торја нига „колхозјасын учот нуѳдѳм“. Бур нига-жѳ петѳма ѳні Хмельев јортлѳн: „Руководство по Колхозному учоту“. Тајѳ нигајасыс долженѳс лоны быд колхозын, быд счотовѳд пызан вылын, ме-дым щѳтовѳд тѳдис најѳс сиз-жѳ, кызи тѳдѳ ассыс ним, вич да овсѳ.

БУРМОҢНЫ УЖ РЕВИЗИОННОЈ  
КОМИССИЈАЛЫГ

Ревизионној комиссија ескө бөрјөма быд колхозын, сөмын ужыс сылөн оз тыдав. Либө сижө оз төд, оз гөгөрво ассыс ужсө, либө мукөддырји бөрјасны сетчө омөлжык грамотаа војтырөс, — сөмын налөн ужыс оз овлы. Ревизионној комиссијалы колө вескөдлыны колхоз правленнөса быдлунја ужөн.

Ревизионној комиссијалөн кыв кутөмыс став колхоз ужыс сещөм-жө, кущөм правленнөлөн.

Ревизионној комиссијалы колө кыскыны аслас ужө унжык колхозныкөс, котыртавны колхозныкјас пөвсыс торја бригадјас ужсө видлалөм могыс, кымын унжык јозыд лоө кыскөма тајө ужас, сымын бур. Оні тувсов гөра-көза лөсөдчиг кезлө быд ревизионној комиссијалы колө виөдлыны колхоз правленнө уж вылас, кущөма сижө лөсөдчө тулыс кезлө, вужөдөма-ө уж эфелщина вылө, оз-ө шык көјдысјас амбарјасын, сортирутөма-ө, торјөдөма-ө гөра-көза кезлө тырмымөн турун көдыс да зөр, чужтылөма-ө көјдысјас-сө, лөсөдөма-ө ужалан план, план серви-ө

ужалёны, кушõма договорјас выполняјтчõны  
государствокõд да с. в.

## ТОРЈА БУРА ЛÕГÕДНЫ УЧОТ КОЛХОЗ УЖЛЫГ

Колхознõј ужалõмын учот пуктытõм ра-  
дї урожај јуклігõн таво вõліны вел уна не-  
лучкїјас. На пїјыс торја уна вõлі норасõмјас  
колхозникјассан уж артавтõм вылõ.

Колхозцентр колан тувсов гõрїг-кõзїгõн-  
на, быд колхоз правленнõлы щõктыліс се-  
тавны став колхозниклы трудõвõј кнїжкајас,  
кытчõ пасјавны быд вїт лунõн õтчыд, не  
шочжыка, лунуж лыд да мыјда вõчõма сїјõ  
ужсõ. Тајõ трудкнїжкаыд вывті коланатор.

Тајõ абу-на ставыс. Трудкнїжка серті  
колхозник тõдõ сõмын ассыс ужалõмсõ да  
ассыс лунужсõ, а јорта јõрглыс најõ оз тõдны.

Колхозын ужалыс быд морт медым тõ-  
дїс не сõмын ассыс заработкасõ, но і јорта-  
јортлыс, медым быд колхозниклõн вõлі уве-  
ренность, мыј правленнõса щõтовод да бри-  
гадїрјас пасјалõны ужалõмсõ вõчõм уж сер-  
ті, колõ быд колхозын, правленнõ керкаас,  
лїбõ мукõдлаын, кытчõ колхозникјас щõкыд-  
жыка чукõртчылõны õшõдны слїсок да пас-

чоны јавны сетчө, кодлөн кымын лунуж ужалөма.  
 Спісок колө гїжны ыжыд кабала вылын  
 гырыс шыпасјасөн, мед вермас лыффыны  
 I омөлика грамотаа морт. Спісокө колө тыр-  
 тавны заработкаө быд уж помасөм бөрын  
 (төвса уж, тувсов гөра-көза, картофел пук-  
 төм, турнепс көзөм, сілосујтчөм, strada  
 da с. в.)

Спісок позө вөчны тащөм формаөн:

Ов, нїм da вїч.		Семјапї- јыо		Ужалөма лун уж						
№		Ужалыо	Төвсов уж	Гөрөм көтөм (зөр da анкыш)	Id көза	Картапел да турнепс пуктом	Карта стрөгөм	Сїлосујтчөм	Вїзвылын ужалөм	Ставыс
№										

Тажө спісокыд сетө зев ыжыд отсөг:

- 1) Колхозчыкјас јорта-јортвылө вїзөдлө-  
мөн јонжыка кутчїсөны ужө.
- 2) Правлєнчө кокнїа вермө регулірујт-  
ны уж сетөмсө, уж вылө індыны сещөмја-  
сөс, кодлөн лунуж ещажык.

3) Урожай жүкігөн оз лоны норасөмјас.

4) Стенө өшөдан гаҗетмоз кыпөдө про-  
изводительност ужлыс да јонмөдө колхоз  
пыщкөсса дисциплина.

## КЫПӨДНЫ УДАРНІЧЕСТВО БРИГАДАЈАС ПЫЦКЫН ДА СОЦИАЛИСТИЧЕСКӨЈ ОР- ДЈЫГӨМ БРИГАДАЈАС КОСТЫН

Уна колхозын на мјан областын оз дон-  
јавны выл форма уж—ордјысөм да ударні-  
чество. Ленин јорт-на јешцө олигас индыліс  
мјанлы зев ыжыд значеннөсө социалистичес-  
көј ордјысөмлыс.

Сталин јорт ставсојузса XVI партијнөј  
сјезд вылын таҗи донјалис социалистическөј  
ордјысөмлыс коланлунсө:

„Медса төдчанаыс ордјысөмын лоө сы-  
ын, мыј сјө вужвыјоныс бергөдө јөзлыс  
уж вылө вічөдөмсө, өд сјө ужыс, коді лыд-  
дысліс војдөр јандысан сөкыд торјөн—пөрө  
өні слава да честө перјан, геројство да доб-  
лест петкөдлан ужө“.

Торја ыжыд значеннөыс социалистическөј  
ордјысөмлөн да ударнічестволөн мјан віч-му  
ужалиғад. Гөра-көҗатө, страда-тө, вундөм,  
течсөм да мукөд пөлөс ужјас колө ештөд-

ны зев регыда кадөн, поводода серти,—тајо  
быд крестанин төдө. Ез прөста шулыны  
пöрыс војтыр — „гöра-көзаяид-пö сормö сар-  
тас чегиг кости“.

Сіқкө, став ужсө колö вöчны ас кадын,  
оз ков довжавны ужвылад, а колö сөлөмса-  
ныд ужавны.

## I МАШИНАЈАС ВАЈÖМ

Тувсов гөриг-көзиг кежлө ставсө лоö ва-  
јöма областö быдсама пөлөс гөран-көзан да  
виқму овмөсын ужалан машина 285,940 шайт  
дон. Вајöм машинајас пөвсын лоöны ежа  
косалан плугјас, лушцильникјас, јрандалјас су  
да минерал удобрењнö көзан, картофел пук-  
тан, сортировальнöј, да мырбертан машинајас,  
телегајас да с. в.

Рајонјас паста машинајас шуöма разөд-  
ны тазікөн:

Сыктывдинса	р-нө	42,7	сур	шайт	дон
Виқинса	“	36,6	“	“	“
Лузса	“	25,1	“	“	“
Јемдинса	“	33,0	“	“	“
Шојнатыса	“	24,3	“	“	“

Кулөмдінса	р.	37,4	сурс	ш.	дон
Мылдинса	"	15,1	"	"	"
Удора	"	6,7	"	"	"
Ізваса	"	28,8	"	"	"
Устцылмаса	"	32,1	"	"	"

Таыс өпріч мукөд пөлөс колана көлү (көрта, сіјөс завод, запасној частјас машинајаслы, спецөфежда) лоө вајөма 307,145 шайг дон.

Торја ыжыд уж сулалө таво гөра-көзі-гөн сполнөја машинајас ісползујіөм серті зев локтор лоө, машинаыд кө кутас ужавны суткінас сөмын 8-10 час. Машинајасөн ужалөмсө колөлөсөдны кык-кујім сменаөн—сек сөмын вермам бостны тыр вермөм гөра-көзадырјі. Таво колө сгав көза көзны сөмын весалөм көјдысөн да нөшта 60% став іджа зөрја көјдыс кык пөрјө весыны—первој „Триумф“ машина вылын, а сесса-і „Триер“ пыр лезны—сөмын сек лоө бур көјдысыд. Једінолічныклөн машинајас абуөс, а көјдыс весыны сылы колө-жө, весытог сіјө оз көз. Тани колхоз возын кыпгө ыжыд мог—весјөдны колхоз машинаөн көјдыссө колхоз гө-гөрсә једінолічныклыс.

Машінаѳн кѳѳны таво план ѳертї колѳ став іѳја-зѳрја кѳѳасѳ (100%) колхозјасын 75% да ѳтка овмѳсын 25%. Арталан-кѳ став кѳѳан машінасѳ, важ вајѳмсѳ дај выл вајѳмсѳ, мїјан областын ставыс тувсов гѳра-кѳ-ѳїгѳн лоѳ 400 кѳѳан машіна гѳгѳр, сїѳ-кѳ быд машінаѳн ковмас кѳѳны еша вылѳ 30 гектар му. Быд совхозлы да колхозлы лѳсѳдны 2-3 сменаа уж, меѳым машіна ез сулав, уѳѳалїс лун і вој.

## II, МАШІНАЈАС ВОѳВЫВ РЕМОНТИ-РУЈТНЫ

Колан во уналаын машінајас ѳѳнтѳм зев јона ѳужалїс.

Меѳым таво тащѳм ез-ѳїн ло, колѳ воѳ-выв лѳсѳдчыны гѳра-кѳѳа кежлад. Быд колхозын колѳ індыны тајѳ уѳсѳ ѳтї мортлы (завхозлы лїбѳ колхоз правленњѳ шленлы), меѳым сїјѳ ас кадын, апрел 1-ѳд луныс ѳе сорѳнѳык лѳсѳдїс став інвентар да машіна-јас гѳра-кѳѳа кежлѳ, ѳѳнталїс да сїралїс телегајас, заптїс плуг вожјас, гезјас да с. в.

Колѳ бура іспѳлзујтны став куѳнечасѳ машінајас ѳѳнтѳм вылѳ, а куѳнечасјас мїјан

ем тырмымөн, медем строк кешлө ставсө  
лөсөдны.

Инвентар да машинаяс зонтом бөрын,  
колө сетапны најос бригадаслы, а бригада  
пыщкас прикрепитны торја колхозникјас динд,  
медем најө тајө инвентарнас ужалөны уя  
помастөзыс да асныс і виэоны (кранитөны  
мед оз ковмы быдлун корсны кыскө сјө  
мөдлаыс да корсөм вылас пөрасө коллавны

### III. ТРАКТОРЈАСӨН СНАБЖАЈТӨМ

1932 воө лоө вайөма областө ставсө 121  
трактор,—коді лоө воча 1245 вөвлы. 121  
трактор пые тувсов гөра-көза кешлө лоө  
вайөма 32 трактор 355 вөвсілаа 32 вайөм



Тракторјасө і гетөны гөрны.

тракт  
вөбит  
Сыкт  
хожа  
рајон  
хожа  
мөсы  
Јыс  
тор,

IV. E

Ст

кешлө

1)

көзај

шабд

2)

сполн

тимоф

3)

абу,—

ка кө

лы ве

да т

градв

трактор пійыс 6 трактор лоӧ сетӧма шабді  
вӧдтан совхозлы (Луз районӧ), ӧти трактор  
Сыктывкар бердса градыв пуктас вӧдтан  
хоӧажстволы (Обсојуз) да 25 трактор Віӧин  
рајонӧ машинно-тракторнӧ станціјалы, кол-  
хозјас обслуживајтӧм вылӧ, таво віӧму ов-  
мӧсын, тувсов гӧра-кӧзигӧн комілес трактор-  
јысыс ӧпріч, кутас ужавны ставыс 47 трак-  
тор, а арнас-нын лоӧ 136 трактор.

#### IV. ВОРВЫВ ДАГТЫНЫ КӧЈДЫС

Став колана кӧјдыс тувсов гӧра-кӧза  
кежлӧ позӧ јукны кујім пельӧ (группаӧ):

1) кӧјдыс тырмымӧн ем ас запасын, ас  
кӧзајствоын. Тајӧ группаӧ пырас зӧр, ід,  
шабді да картопель кӧјдыс;

2) ас запасын (кӧзајствоын) кӧјдыс оз  
сполнӧја тырмы—тані лоӧны: віка, клевер,  
тімофејевка, аңкыш, шабді да пыш кӧјдыс;

3) ас запасын дај Коми областын кӧјдыс  
абу,—лоӧ вајны областӧ бокыс: подсолнуш-  
ка кӧјдыс (сілосвылӧ), турнепс кӧјдыс, скӧт-  
лы вердан свеклӧ, турун кӧјдыс (клеверыс  
да тімофејевка кӧјдысыс ӧпріч) да быдсама  
градыв пуктас кӧјдыс.

Быд совхозлы, колхозлы, 6тка олыс крестаналы да став да учрежденн6яслы, коджас к6с6оны к6зны, кол6 бостны т6двыл6: мы.

1) первој группа којд6с (з6р, id, шабди да карпуел быд к6зыс организацијалы кол6 тырмым6н дагыны аслыс. Ас к6зайство ас-к6 (совхозын, колхозын да поселокын) тај6 к6ждысыс абу тырмым6н, кол6 воэвы думажт6м6н л6с6дны, нафejтчыны тани некос выл6 оз поэ. Таш6м п6л6с к6ждыс областын ем тырмым6н;

2) м6д группаса к6ждыс ем асланым областын, да с6мынабу тырмым6н кызи тај6 п6л6с к6ждысс6 артал6ма планјас куза, (ун-а ем колхозјасын, уна 6 6тка олыс крестананын, уна-6 шу6ма план куза заготовитны областын пышкын да уна6 важны бокыс) петк6длонь таш6м лыдпасјас: (ви6д 57-д љистбок).

Медым колан воса моз-ж6 не колтчыны к6ждыст6г, кол6 6нисањ-ж6 примитны колана мерајас аслыным пышк6сса овм6сыс став к6ждыс-ресурс6 мобилызујт6м выл6. К6ждыс заготовитан план содт6дон тырт6м выл6. 6тлавыны став колана к6ждыс колхозјасын да л6



сõдны бура кõждыс вiздõм, торја јона дõздõ  
рiтны регыдја кадõн шыкана кõждысјас (ан  
кыщ, вiка, шабди).

Перјыны став колан вогa турун кõждыс  
сортирујтны да чужтыны ас кадын.

Аскадын пуктын колана кõждыс страх  
семфондõ, перјыны колан вогa недõјимкасõ  
да аграномасõн чужтõм бõрын вежлавны  
важ чужтõм кõждыссõ бур вылõ, чужан  
вылõ.

Кõждыс вaјõм да кõзајас костын разõдõм  
мијан областын поручитõма потребнооперацi  
јалы.

Меставывса селпојаслы колõ медпервој ву  
завлыны кõрым быдтан кõждыссõ сещõм кол  
хозјаслы, кодјас востõмаõс МТФ, ФВМ да  
СТФ.

## МИНЕРАЛА УДОБРЕННÕ

Минералнõј удобреннõ тувсов гõра-кõздõ  
кежлõ шуõма вaјны ставсõ 626 тонна, св  
пiјыс суперфосфат 572 тонна, сiльвинте 36 т  
да апатiт 18 тõнна.

КУЩ

Сыктыво

Вiзiнсал

Лузлы

Јемдiнль

Кулõмдi

Та

сõмын

рун к

Ту

пукта

реннõ

улад

ство

сит, к

тор,

медым

## Районясö уобреньö шуöма тақи:

КУЩОМ РАЙОНЯС	кымын тонна	к о д л ы	
		Совхозяслы	Колхозяслы
Сыктывдинсалы . . . . .	18	—	18
Визинсалы . . . . .	36	—	36
Лузлы . . . . .	536	500	36
Жемдинлы . . . . .	18	—	18
Куломдинлы . . . . .	18	—	18

Тажö минеральнöй уобреньöсö колö көзны сöмын шабди му вылö, пыш му вылö да турун көждыс му улö.

Турнепс улö, картопель улö, градывы пуктас улö да мукöд культура улö, тажö уобреньöыд ознын лишав,—тащом культураяс улад колö чукöртны вынтö асланым көчажство пыщкыс: позö öктыны пач пöжим, гулу сит, көн гулуяс емöс—тажö ставыс зев вына тор, сöмын пöжимтö колö виçны косинын, медым сегчö лым ни зер ез инмы.

Мінерала удобреннён мусё вынсёдөн кыңқи тувсов гёра кёза планён урчитома ко-  
жавны івестка.

Рајонјаслы колё воэвыв гётёвйтчыны ше-  
дённы івестка да ізны, медем тулыснас а-  
пёраё вевјалан сіјёс кёзны му вылө. О-  
быд му вылө лёсав івестка—тајө колё төд-  
ны быд кёзыслы да івестка којавтёзыс ју-  
авны агрономлыс,—сіјө індас, кущөм му вы-  
лө колё којавны да кущөмө оз поэ. О-  
быд культура өткода кыпөд ассыс урожајс  
івесткаыс: медјона лёсалө івестка клевер-  
лы (бобёнаң), сесса вікалы, аңкыщ д  
кёзөм турунлы, рузөг да ід сулы. Шабділ  
да картофеллы івестка оз лёсав. Кытчө вөл  
којалөма івестка, сещөм му вылас картофел  
да шабді поэө кёзны сөмын во 2-3 мысты.

### БЫРӨДНЫ ШОМШЕП ІД ПӨВСЫГ ДА ЗӨР ПӨВСЫГ

Кёзөм воэын быт колё кёјдыссө про-  
травітны, торја-нын сещөм му вылыс, көн  
колан во вөліны шомшепјас, план куза шу-  
өма протравітны совхозјасын 50%, колхоз  
јасын 34 прөч. да өтка олыс крестаналыс  
3 прөч. став іджа зөрја кёјдыс шыс. Фор-

Малін  
облас  
рајон  
лө О  
У  
план  
талөн  
РА.  
Сыктыв  
Вэин  
Луз  
Јемдін  
Шојнать  
Кузөмді  
Удора  
Мылдін  
Іва  
Устцыльм  
Област г

малін протравлівајтөм вылө тырмымөн ем  
 областын-нин, сөмын колө сјјөс нуыштавны  
 рајоныс-рајонө: протравленњө нуөдигөн ко-  
 лө Осоавиахим јачејкајаслы јона отсасны.

Уна-ө колө формалін протравліваңњө  
 план тыртөм вылө да кыс сјјөс бостны вјс-  
 талөны тащөм лыдпасјас.

(Арталөма кілограммөн):

РАЈОНЈАС	Вајөма формалін	Колө план куза	Кытыс бостны
Сыктывдін . . . . .	400	120	Сыктывкарыс
Вэин . . . . .	—	80	-
Луз . . . . .	—	168	-
Јемдін . . . . .	—	70	{Кулөмдіныс 62 кг. да Сыктывкарыс 8 кг.
Шојнаты . . . . .	—	34	Кулөмдіныс
Кулөмдін . . . . .	240	120	Асланыс ем
Удора . . . . .	—	24	Сыктывкарыс
Мылдин . . . . .	—	—	
Іва . . . . .	—	24	Кулөмдіныс
Устьцылма . . . . .	—	—	
Област паста . . . . .	640	640	

## КАДР ЛӨГӨДӨМ

Зев ыжыд моҗас сулалоны таво коҗмө  
большевітскөҗ коҗа воҗын. Торҗа ыжыд мо-  
гөн колө артавны коммунист партијалыс шу-  
өмсө колхозјасөс организація да коҗајство  
боксаң јонмөдөм, колхозјаслыс да совхозјас-  
лыс уҗсө качество боксаң бурмөдөм, ыжыд  
уроҗај понла тышкасөм да лыстөмсө мөс-  
лыс кыпөдөм јылыс.

Тајө моҗассө он вермы олөмө пөртны воҗ  
ыв кадр лөсөдтөг. Колө бырөдны агрокол-  
хознөҗ неграмотност быд уҗалыс мортлыс  
совхозын, колө вәјөдны ыжыд вермөмјасөс  
виҗму овмөс кыпөдыс наукалыс быд кол-  
хоҗникөҗ да өтка олыс гөль да шөркоҗдема  
крестанинөҗ, медем совхозын быд уҗалыс  
быд колхоҗник да быд активист өтка олыс  
гөль да шөркоҗдема крестана пөвсыс ку-  
јисны тышкасны аслас быдлунја уҗын ор-  
ганизація да коҗајство боксаң совхозјасөс  
да колхозјасөс јонмөдөм могыс, уҗлыс ка-  
чествөсө кыпөдөм могыс да вузалан прө-  
дукта коҗајствоыс ыждөдөм могыс.

Уҗалыс кадрјас лөсөдөм куҗа, шуөм  
велөдны быд пөлөс курсјас вылын тувсо  
гөра-коҗа кампаннө дырји 4521 мортөс.

(Виҗ. таб. 64 лб.)

Тајо курсјас нуѳдом—зев ыжыд мого. Ра-  
ронјаслы да участковѳ агрономјаслы колѳ  
воѳыв лѳгѳдчыны, а колхозјаслы выѳелитны  
војтырѳс, медем најѳ курс помасѳм борас  
вермисны став шуѳмсѳ олѳмѳ пѳртны, кол-  
хозса ужсѳ бурмѳдны да јонмѳдны колхоз-  
сѳ организација да коѳажство боксањыс.

## ВОѳВЫВ ЛѳГѳДЧѳМѳН БУРА НУѳДНЫ ГѳРАН-КѳРАН КАМПАЊѳ ДА ТУВСАЛАН УЖ

1932 во—ѳстатки во первој вѳтвѳса план  
4 воѳн олѳмѳ пѳртѳмын. Локтан тувсов гѳ-  
ра кѳран колѳ јона јонмѳдны колхозјасѳс  
организација да коѳажство боксањыс, паскѳд-  
ны социалистическѳј сектор виѳму овмѳсын,  
бурмѳдны ужсѳ совхозјаслыс да колхозјас-  
лыс качество боксањ, јонжыка бергѳдны виѳму  
овмѳс скѳтвѳѳитѳмын кормѳвѳј база лѳгѳ-  
дѳмѳн, паскѳдны шабѳди кѳра да пыш кѳра,  
специализирујтны рајонјас;; ужсѳ колхозјасын  
бура организуетѳмѳн—сетны медбура ужалыс  
војтырсѳ кылѳдчан уж вылѳ, медем регыдја  
кадѳн да бура нуѳдны основнѳј коѳажствен-  
но-полѳтическѳј кампањѳ—вѳркылѳдѳм.

КУРС ЛӨН ҢИМ	Велөдчан срок	Кымын морт	Көні лөбнү курсас
1. Колхозын јуралыојасбс велөдөм . . . . .	3 төлыс	315	Улланын, Аб- јачојын, Сык- тывканын да Пе- черын
2. Колхозса щөтөводнөј . . . . .	3 төлыс	212	Сыктывканын, Візінын, Кулом- данын да Ізван- ын
3. МТФ да ФВМ-са јуралыо- јаслы . . . . .	1 төлыс	120	Быд рајонын
4. МТФ да колхозјасын скөт дөбөртөјаслы (скотовозы) .	7-10 лун	200	Селсөветјасын
5. Колхозын уж организујтыо- јаслы . . . . .	1 төлыс	255	Рајонјасын
6. Слосутчан маотерјаслы . . . . .	15 лун	260	Селсөветјасын

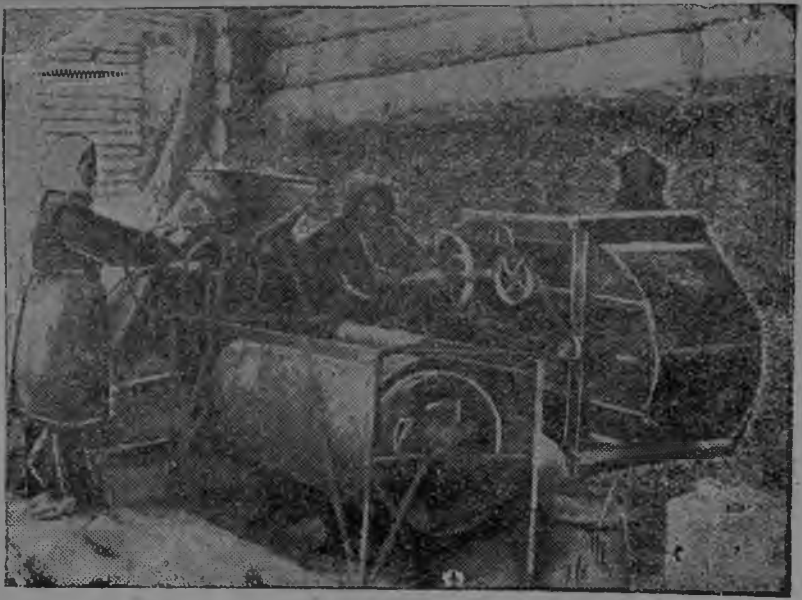
5. Колхозын уж органнзуянс- яслы . . . . .	1 тѳлыо	255	Районяснн
6. Глосутчан маотеряслы . .	15 лун	260	Сельсоветяснн
7. Машннаяснн вѳднчыяслы.	10 лун	950	} Агроучасток- сын
8. Скѳтвнчыяслы (пастуков) .	8-10 лун	265	
9. Мѳслыстыяслы . . . . .	7 лун	1475	} МТФ совхоз- сын да колхоз- яснн
10. Кук быдтыяслы . . . . .	7 лун	200	
11. Коуукяслы . . . . .	4-5 лун	120	} Вѳв быдтан кол- хозяснн
12. Тракторѳн ужалыяслы . .	2 тѳлыс	110	
13. Повѳдда тѳдмалыяслы (ме- терологическне наблюд- тели) . . . . .	3 недел	40	Сыктывкарын

Тувсов гөра-көза болшевістскөја нуөдө мөн, колхозјасөс организація да көзајств боксан јонмөдөмөн Сталин јортлыс квајт у ловіјөсө оломө пөртөмөн, колө содтөдө тыртны вѣтвөса плансө нөл воөн да лөсөдө ны чорыд база мөд пјатілетка оломө пөртө вылө.

Тавөса тувсов гөра-көза кампаньөлө торја ыжыд көзајственно-політическөј зны ченьөыс, сіз-кө торја бураі лөсөдчыны ко мас тајө мојјасө оломө пөртөм куза.

1) Тувсов гөра-көза кампаньө нуөдөгө өтшөщ сулалө медыжыд могыс мјан Ко областын—вөр кылөдөм, колө аскадын мө білізүјтны вниманьөсө ужалан војтырлыс сізі сувтөдны (распределітны) ужалан вы медем вөлі јітөд кыкнан уқ костас, да мө дым кыкнан ужыслыс планјасө тыртны пөраын дај содтөдөн.

2) Агрономјаслы, зоотехнікјаслы став вѣмү овмөсын ужалыс војтырлы, колө лоны возмөстчысјасөн став тувсов гөра-көза кежлө лөсөдчан ужын. Налы колө не сөмын лөзны рајонјасө да сельсоветјасө контрольнөј лыдпасјас, лібө ыставны цїркуларјас резолюціяјас да мукөд пөлөс кабалајас.



Чітајевскóј коммунаы в ко́мбó большевістскóј кóза кезлó лóсбóдчóны

тајо лоо зев <sup>3</sup>дола уж-на,—колѳ места вы  
лын, совхозјасын, колхозјасын да быд сик  
тын оперативнѳја вескѳдлыны тулыс кезл  
лѳсѳдчѳмѳн. Колѳ сетны практическѳј отсѳ  
планјассѳ колхозјасѳ, совхозјасѳ, сиктјасѳ  
вајѳдѳмын, планјас совхозын ужалысјас, кол  
хозникјас да ѳтка олыс гѳль да шѳркоѳдем  
крестанаѳс тѳдмѳдѳмын, колѳ прѳверajtн  
кулаклы да зажитѳнѳјлы чорыд заданнѳ се  
тѳм, тырмымѳн-ѳ дастѳмаѳс кѳјдыс, ремонт  
тирујтѳмаѳс-ѳ гѳран-кѳзан машинајас да ин  
вентар, лѳсѳдѳма-ѳ кѳрым кѳјиг кезл  
да с. в., да места вылын примѳтны колана ме  
рајас. Планјас лѳсѳдѳм жылыс Сталин жор  
тајикѳн шулис: „сѳмын бюрократјас вермасн  
мѳвпавны, мыј план вѳчѳм помассѳ планс  
составѳтѳмѳн. Плансѳ составѳтсмыс сѳмын  
завѳйтчѳмыс. Збыл планѳвѳј руководств  
паскалѳ вѳлис бура плансѳ составѳтѳм бѳр  
местајас вылын плансѳ олѳмѳ пѳртѳм  
уточѳйтѳм, исправѳтѳм, пѳртѳмсѳ проверѳтѳ  
бѳрын“.

3) Быд рајоннѳј конференцијас, про  
водственнѳј совещаннѳјас вылын РК-ын  
сельсѳветјасын, быд совхозын, колхозын, м  
шиниѳ-тракторнѳј станцијаын да быд сикт

нуодны паскыд сорны гёран-кёзан план олб-  
мё пёртём могыс, индыны практіческёј ме-  
ропріятёјас плансё содтөдөн тыртём куза,  
да колхоз пыщкөсса став возмөжностсё гё-  
гөрбок арталөмөн, сетны воча план тувсов  
ужјас олөмө пёртём вылө.

4) Зев ыжыд отсөг сетө гёра-кёза лө-  
сөдчиг кежлө сельско-хозајственнөј секціја  
сельсовет бердын,—сіјөс быт колө ловзөдны  
да козны петтөз чукөртлыны мед еща вылө  
3-4 ыс.

5) Вылыс бөрјыны агро да зоуполномо-  
ченнөјасөс једіноличнікјас костыс да візөд-  
лыны, выделітөмаөс-ө агроуполномоченнө-  
јасөс колхозјас. Агроуполномоченнөјјаслы  
колө лоны возмөстчысјасөн, ныршікјасөн  
став ужын, соціалістическөј реконструкціја  
візму овмөсын нуөсөмын, урожај да јөв про-  
дукціја кыпөдөмын.

6) Чорыда јітчыны ужын школајаскөд,  
комсомолкөд да піонерјаскөд, кыскыны на-  
јес производственнөј ужө, көјдыс весјөдөмө,  
көјдыс чужтөмө, пөјім чукөртөмө, плакатјас,  
лозунгјас гіжөмө да с. в.

Школајаслы колө лоны медбур отсасы-  
сөн гёра-кёза лөсөдчиг кежлө.

7) Организујтны меставылын опытјасөн вежлисом колхозјас костын, вочавны екскурсияјас колхозјасө, ыставлыны колхозыс-колхозө јорта-јортөс прөверитөм могыс бригадајас.

8) Медем бура төдмавны, кықикөн мунө тулыс кезлө лөсөдчөм, колө селсөветјаслы организујтны массөвөј смотрјас, опытној выездјас, „недели смотра“, да с. в.

9) Торја ыжыд уж колө нуөдны нывбаба костын,—тулысын унжык ужыд лөө нывбаба вылын.

10) Ыжыд выімаңнө колө лоны учот вылө да отчетност вылө. Учот,—сіјө абу „канцеларщина“, абу сіјө ковтөм уж, тајө мед колана уж. Отчетносттөг селсөветын, ні рајонын, ні областын і некөны оз вермыны төдны, кушөма мунө уж, колө оз кодлыкө отсавны, кушөм ужын колө отсавны, кушөм уж мунө возын, коді колтчөма. Отчетност должөн лоны, витлунја да дас лунја. Отчетност лөсөдтөг оз вермы бура мунны тувсов гөра-көза кезлө лөсөдчөм,—тајос колө гөгөрованы быд мортлы.

11) Колө мобілізујтны тајө ужө печатөс

сте  
тув  
дан  
ніч  
мө  
кул  
сө д  
јасө  
щөк  
кол  
ужс  
вылө  
тыш  
көд  
жө-і  
возм  
гөль-  
гыдө  
хозја  
хозја  
честв  
пјатіл  
сө ол

стенё ёшодан газетјасёс, рајонној, облас-  
тувса газетајасёс.

Быд колхозын колё лёсёдни стенё ёшо-  
дан газет да напыр соцордјысём да удар-  
ничество кыпёдёмён тышкасны планјас олё-  
мё пёртём могыс.

12) Быд ужалысгы воэвыв колё тёдны:  
кулак да сылён агентјас пуктасны став вын-  
сё да ебёссё којмёд большевистскёј кёза, пур-  
јасём да сплав торкём могыс.

XII областувса партіјној конференціја  
шёктіс: став партіјној организацијајаслы,  
колхоз бердса да сиктса партјачејкајаслыс  
ужсё јонмёдём под вылын, решительнёја кулак  
вылё наступленьё нуёдёмён, немжалиттём  
тыш вескыдвыв да „шужавыв“ оппортунизм-  
кёд да приміренечјаскёд кыз теоріјаын, сіз-  
жё-і практика вылын нуёдёмён, лептыны  
возмөстчёмсё робочёјјаслыс колхозној да  
гёл-шөркөфдема массалыс збыл вылё ре-  
гыдён организација да овмёс боксаңыс кол-  
хозјассё јонмёдём вылё, совхозјаслыс, кол-  
хозјаслыс, соц. скөтвёзём куза ужсё ка-  
чество боксаңыс лептём да паскөдём вылё  
пјатілетка помасан бёрја нольöd воыс план-  
сё олёмёпёртём вылё“.

## ТУВСОВ КОҶАН КАМПАҢҢОЛОН ПРО- ИЗВОДСТВЕННОЈ МОҶАС

Совхозјас да колхозјасөс јонмөдөм да паскөдөм, машинно-тракторној станција организујтөм да техническөј базалон быдмөм лө-  
қоны сүвтөдны сиктса овмөс воқө локтан тувсов коқан кампаңнө дырји гырыс лыда да качествоа производственној моҶас. Тајө моҶассө выполнитөмөн Комі областын сиктса овмөслөн колө тувтчыны јона воқө специализация нуөдан туј куға јөла скөтвиқөм паскөдомлаң, медем максималноја кыпөдны вузөс выј вөчөм (вылыс төварној прөдукция), сиз жө техническөј культурајас (шабди да пыш) паскөдөмлаң да област пыщкөсса коланінө градывв пуктасјас унжык вөфитөмлаң.

### ЈӨЛА СКӨТ ВИҚӨМ

Јөла скөт виқөмын, коді нуөдө мијан сиктса овмөслыс став јукөдсө, сулалө, вывтиыжыд боевөј моҶ—обеспечитны скөтлыс максималноја содөм. Та могыс колө зөв чорыда вермасны гырыс скөтөс (хишническөја) начкалөмкөг, сиз-жө нуөдны

ТЫШ  
ВӨС

мија  
кас  
егө  
јысө  
чинн  
скөт  
кам  
колө  
уна-  
јул  
јул

1931  
кеж

Кол  
1 лу

Та  
паңн  
вөлі

тыш тулысын вајом став кукаңјасос виқом  
вөсна, быдтыны шогмытөм кукаңјасос кыңзі.

Колан кык вонас, торја-нын 1930 воын,  
мијан вөлі сиктса овмөсын медколан учас-  
кас позорнөј прорыв: јөла скөт виқомын ми  
егө кужө выполнитны лыд содтөм куза көс-  
јысөмјас дај, сыыс кыңзі, леқимна скөтыслы  
чинны. Воқө ми тащөмтор леқны ог вермө,  
скөт содтөм куза заданњө тувсов көзан  
кампањө нуөдигөн, көф мед мыј, а мијан  
колө выполнитны. Тани ми сетам төдмөдјас,  
уна-ө вөлі Коми областын јөла скөт 1931 вога  
јул 1 лун кезлө да уна-ө колө лоны 1932 вога  
јул 1 лун кезлө (кущөм заданњө сетөма):

	Став скөт лыд	На пыщкын			
		Өшјас	Мөс- јас	Томскөт 1 арбс- сан	Кукаң- јас 1 арбсөз
1931 вога јул 1 лун кежлө вөлі . . . . .	145970	2720	81400	17620	44230
Колө лоны 1932 в. јул 1 лун кезлө . . . . .	163860	2150	83810	28390	49510

Тајө лыдпасјас серті, тувсов көзан кам-  
пањө помасіг кезлө колө добітчыны, медым  
вөлі содтөма став јөла скөт лыд 12,2 прөч.

вылө, а мбс лыд—3 прөч. вылө. Тажө задан-  
 нөыс выполнитана, сөмын колө төдны, мы  
 самоҥок вылө лезөмөн сижөс тыртны он вер-  
 мы. Колө төдны—скөт лыд виҥөм вөсна да



Шојнаты рајонувса мөс.

сижөс содтөм вөсна лоө нуөдны чорыд тыш.  
 Классөвөј враг тәни бурөщ кутас јонжыка  
 нуөдны подрывнөј уж. Тапонда колө торја  
 суса виҥөдны тајө участок вылө.

Колөм гөжөмын турун артмытөм понда  
 да гырыс көрымыс җескаммөм понда, кулак-  
 јаслөн агітаціја таво төв вермас јонжыка

пы  
 ма  
 нек  
 чінт  
 төм  
 рым  
 лыс  
 җис  
 тыр  
 скөт  
 ужас  
 Ј  
 көза  
 серҗ  
 Тувс  
 план  
 обще  
 1520,  
 сыс  
 арөсө  
 Бу  
 өтлаы  
 лочно  
 магіг  
 јасын

дан-  
мы]  
вер-  
а да

пырны јѳз пѳвсѳ, оз-кѳ ло аскадын примѳ-  
ма колана мерајас.

Турун артмытѳм понда кѳрым тырмытѳм  
некушѳма оз вермы лоны помкаѳн скѳт  
чѳнталѳм вылѳ. Кѳрым економнѳја рѳскодуј-  
тѳмѳн, став іѳас іспѳлзујтѳмѳн да пујыв кѳ-  
рым лѳсѳдѳмѳн (тајѳ кѳрымсѳ лѳсѳдѳм јы-  
лыс Комі областувса віѳму управленњѳ ле-  
ѳіс торја лістовка да књѳжка) поѳѳ зев бура  
тырмѳдчыны кѳрымѳн, меѳым не чѳнтыны  
скѳт. Колѳ сѳмын сѳлѳмсѳн бостсыны тајѳ  
ужас да вермыны став сѳкыдторсѳ.

Јѳла скѳт лыд соѳтѳмкѳд раѳыс, тувсов  
кѳѳан кампањѳ дырјѳ, колѳ нуѳдны устав  
сертѳ колхозјасын став јѳла скѳтсѳ ѳтутѳм.  
Тувсов кѳѳан кампањѳ нуѳдан областувса  
план сертѳ кѳѳа помасіг кѳжлѳ ѳтутвны (об-  
обществітны) колхозјасын јѳла скѳт: ѳшјас—  
1520, мѳсјас—20500, јалавічјас—2100, 1 арѳ-  
сыс гырысжык кукањјас—7280, кукањјас 1  
арѳсѳѳ— 15560 јур.

Буржык ѳтутѳм скѳт нѳбѳм скѳткѳд  
ѳтлаын колѳ сувтѳдны вузѳс јѳв чѳѳан (мо-  
лочно-тѳварнѳ) фермајасѳ (МТФ). Кѳѳа по-  
масіг кѳжлѳ област пасгала тѳварнѳј ферма-  
јасын јѳла скѳт лыд колѳ вајѳдны 7000 мѳскѳѳ.

тыш.  
нжыка  
торја

понда  
кулак-  
нжыка

Вузӧс јӧв чӧжан фермајасын, скӧт, сод-  
тӧм кынчӧ, тувсов кӧзӧн кампаньӧ воӧын сулалӧ  
мог—организујтны колхозјас бердӧ специал-  
нӧј, скӧт быдтан фермајас (ФВМ—ферма по  
выращиванию молодняка), кӧнјасын кукаӧ  
лыд колӧ вӧјӧдны 6000-ӧӧ.

Јӧла скӧт лыд содтӧмкӧд став скӧтсӧ  
колхозјасын ӧтувтӧмкӧд да бур, јӧла скӧт  
виӧан МТФ-јас да ФВМ-јас лӧсӧдӧмкӧд ра-  
дыс колӧ добӧтчыны кыпӧдны качество пет-  
кӧдлан показателјас мӧс лыстӧмыс доход  
содтӧмын, том скӧтӧс рӧд вылӧ бура быд-  
тӧмын, скӧт пыщкыс брак чӧнтӧмын да сӧјӧ  
воӧӧ. Тајӧ показателјасас колӧ воны лыстан  
да том скӧтӧс лучки да бура виӧӧмӧн дӧчӧ-  
рӧтӧмӧн да вердӧмӧн.

Став ӧтувтӧм скӧт колӧ сујны вылыс  
вӧчӧм да специалнӧ лӧсӧдӧм скӧт оланӧнја-  
сӧ. Тӧвса тӧлысјасын став колхозјаслӧн ко-  
лӧ лезны вӧр скӧт оланӧнјас стрӧйтӧм вылӧ,  
кодјасӧс сујӧма вога производственнӧј-фи-  
нансӧвӧј планјасӧ. Вса план сертӧ област  
пастала колӧ вылыс стрӧйтны МТФ-јасын  
скӧт оланӧнјас 3.000 мӧс вылӧ да ФВМ-ја-  
сын кукаӧ виӧӧнӧнјас 9.000 кукаӧ вылӧ.

## ВӨВ ВІЗӨМ

Комі областса условіјөјасын вөвлөн колланлуныс зев ықыд не сөмын сіктса овмөс-лы. Вөв лыд тырмытөм да налөн омөл качество вермө зев јона інмыны сіз-жө став народнөј овмөс кыпөдөмө, торја-нын вөр промышленност паскөдөмө, коді лоө став сикаса овмөссө нуөдыс основнөј јукөдөн. Сөмын бөрја војаснас ез кутны пуктыны вөвлы тырдон: не сөмын өтка олысјас, но весіг өткымын колхозјас пырөны вөв лыд чінталөмө.

Өтка овмөсјасын вөвјас таргајтөмлы да чінталөмлы сіз-жө зев јона отсалө кулақјаслөн агітаціја да өтка олысјаслөн собственическөј настројеңнөјас, кодјас зілөны воштыны (вузавны) ассыныс вөвсө колхозө пыртөз. Ташөм агітаціјакөд да настројеңнөјаскөд колө чорыда тышкасны, сіз-жө нуөдны гөлјас да шөркофдемјас пөвсын (өтка олысјас пөвсын) разјаснителнөј уж.

1931 вөса јул 1 лун кежлө став Комі област пастала вөлі лыфдыссө ставыс 56060 вөв, на пыщкын ужавны шогмана вөв — 43620. 1932 вөса јул 1 лун кежлө став вөв лыд колө вәјөдны 57450-өз, на пыщкын

ужавны шогмана—43770-дз. Тажō лыд пышкыг совхозјасын да вөрлезан да государственнōј организацијајасса обозиасын лоō 5800 ужалан вөв, колхозјасын—18980 вөв, өтка олыгјаслөн—18990 ужалан вөв.

Колхозникјасыг вөвјас колō ставсө өтүвтны.

Вөв лыд содтөмкөд радыг колō буржыка виқөдлыны сиз-жө вөвјасөс виқөм да дөчөритөм бурмөдөм вылө, медем кыпөднө налыг производительност. Вөлөн вөдичөмын обезличка бырөдөм (кодi өни ем-на), ло вөвлыг донвиқалун виқөм куза медвоzza ме ропријаттөөн. Турун тырмытөм понда торјона колō рекомендујтны вөвјасөс пујыв көрымөн вердөм. Вөвјас зев бура сојөн пујыв көрым; сетыг налөн донвиқалун торксы, ни оз чин ужавны вермөмыс. Тувсо гөран-көзан уж вылө колō забронірујтны дө өнисаң-жө торјөдны вөвјаслы колан көрым (фураж).

Вөв пөрөда бурмөдөм могыг (качество бурмөдөм могыг) колō тулысын тырсөдча кампаңнө дырји лезны случка вылө став кө быласө да іспользујтны госконушнајасыг став заводскөј породистөј ужјассө, кодјасө

тоо сувтөдөма тырсеөдчан пунктјасө, сиз-жө  
кпользутны местнөј буржык ужјасөс, кодја-  
сөс ошкөма агрономјасөн да ветеринарјасөн.

## ПОСНЫ СКОТ ВИҚОМ

Јөла скөт да вөвјас виқом вылө торја  
ыжыд вниманнө пунктөмөн оз поҕ вунөдны  
сиз жө посны скөт виқом јылыс. Торја бура  
колө виқөдлыны поре виқом вылө, коді мед-  
на регыдөн вермө сетны өнја кадын тыр-  
мытөм јай кыҕи став ужалыс јөзөс вердөм  
вылө, сизі-і торја-нын промышленнөј робо-  
чөјјасөс вердөм вылө.

Поре виқом бөрја кадөз пөшти ставнас  
вөлі өтка овмөсјас кын да бөрја војаснас  
зев јона чинис. 1931 вога јул 1 лун келө  
Комі област пастала вөлі лыҕысө ставыс  
сөмын 4370 поре, на пышкын 320 ең поре.  
Тувсов план серҕи став поре лыд колө ва-  
јөдны 6245-өз, на пышкын ең поре еща  
вылө 1220 јур. Тајө могсө поҕө кокныда  
пөртны олөмө (порејас өдјө рөдмөны).

Колө шуны, мыј сөмын социалистическөј  
сектор вермө өдјө паскөдны вузөс скөт  
виқом да сетны төварнөј продукция. Тапон-

да тувсов кӱзән кампаньӱ нуӱдан планд  
сујӱма мог—организујтны спеціалнӱ порс  
виқан тӱварнӱ фермајас (СТФ—свиновод-  
ческӱ тӱварнӱ ферма) да колхозјас бердӱ  
—порс виқанінјас (свинарникјас), кӱнјасын  
колӱ вайӱдны порс лыд 2300-ӱз, на пыщкын  
ен порсјас 500-ӱз. Став СТФ-јасӱс да сви-  
нарникјасӱс колӱ обеспечитны породистӱ а  
порсјасон (іоркширскӱ порӱдаыс), кодјасӱс  
бостны порс виқан рассадникјасыс (област  
пыщкын) да породистӱ порс виқан свинар-  
никјасыс.

Мукӱд пӱлӱс посныд скӱт пыщкыс колӱ  
јонжыка паскӱдны ыж да кроликјас виӱӱм.  
1931 вога јул 1 лун кежлӱ област пастала  
ставыс вӱлі лыдфысӱсӱ 117600 ыж. 1932 во-  
га јул 1 лун кежлӱ тајӱ лыдсӱ колӱ вайӱд-  
ны 127600 ыжӱз, на пыщкын гырыс ыжјас  
—85100.

Колхозјасын, кӱні нӱтӱ-на абу ыж, колӱ  
бостчыны организујтны романовскӱ порӱда  
ыж виқан рассадникјас.

Кролик виӱӱм вылӱ колхозјаслӱн сӱз-жӱ  
колӱ пуктыны бур вниманьӱ да заводигчы-  
ны организујтавны кролик виқан рассадник-  
јас. Кроликјас зев ӱдјӱ рӱдмӱны (ӱтӱ ен

планд кролік вермө сетны во чбжбн 12—15 кро-  
порс лік пі), сесса јайыс натбн зев бур дај кучі-  
овод-кыс дона. Сы понда колхозјасын кролік ві-  
бердб қомбн зев јона позб бурмбдны колхознїкјас-  
јасын лыс сојан дај бостны ы қыд доход. Кролік-  
щкын јасбс сбмын колб бура дбзбрїтны, а кол-  
ла свї-хознїкјас пбзсыс дбзбрїтысјас век сурасны.стбј ај

Тувсов кампаннб дырјї сувтбдсб мбг—  
дјасбс паскыда іспблзујтны Улланаса учхоз рас-  
област саснїкыс кролікјас, кодјасбс план куза ку-  
свїнар-тасны разбдны колхозјасб кролік віқан рас-  
саснїкјас органїзујтбм вылб.

## КОЗАН ПЛОШЩАҒ

Скбт віқбм паскбдбм да качество бурмб-  
дана мбгјас требујтбны, медым вблі лбсбдб-  
32 во-ма прочнбј кбрым база. Тајб основнбј мбг  
вајбд сертї, му ужалбм колб бергбдны скбт віқбм-  
ыжјас лаң банон, медым сетны унжык кбрым. Сы-  
колб ыс кынқї му ужалбмлбн тувсов кбзан кам-  
пбрбда паннб дырї колб кыптыны товарнбст—колб  
унжык кбзны технїческбј културајас: шабдї,  
сіз-жб пыш да градывв пуктасјас.дїгчы

1932 во вылб лбсбдбма содтыны област  
саснїк-пастала кбзан площщаҒ 22 прбч. вылб, а тор-  
бтї ен-јбн тувсов кбзајас куза—34,2 прбч. вылб. Став

көзән плөшщадъсө 1932 во вьлө примітөма 63300 га (гектар) мында, 1931 воын вөлөм 51876 га вестө. 1932 вога тулысын лөсөдөма содтыны көзән плөшщадъ 12480 га мында. Тажө содөмсө обеспечігөм могыс колө јонжыка іспөзујгны өнїја пашнајас да унжык көзны когкомјас вьлө сорөн вика да зөр, сїз-жө освоітны вьл местајас. Көзән плөшщадъ предусмотрітөма ьждөдны когкомјас көзөм вестө—7180 га мында да вьл мујас освоітөм вестө—5300 га мында.

Ташөм өdjө паскөдны көзән плөшщадъ лоө вермана Комі областын гырыс совхозјас паскөдөм понда, машинно-тракторнөј станціја органїзујтөм понда да колхозјас паскөдөм да јонмөдөм понда. Тани ми лыдпасјасөн петкөдлам, кызі јуклөма секторјас костын 1931 да 1932 вога көзән плөшщадъ:

Гекторјас:	1931 вога плөшщ.	1932 вога плөшщ.
Совхозјас . . .	447 га льбө 0,8 %	3298 га льбө 5,2 %
Потребкооперација — " "	— " "	955 " " 1,5 "
Вөр кооперација . — " "	— " "	665 " " 1,0 "
Колхозјас . . .	14811 " " 28,5 "	36770 " " 58,1 "
Өгка овмөсјас . .	36718 " " 70,7 "	19862 " " 31,4 "
Спецпереселенечјас — " "	— " "	1750 " " 2,8 "

Ставыс . 51876 " " 100 % 63300 " " 100 %

јона  
хозь  
көза  
совх  
Сы  
јона  
вога  
часн  
јасөс  
арын  
важ  
К  
став  
Тувс  
лоө  
воітө  
щадъ  
но у  
нас.  
В  
Візін  
јө уа  
вьл  
торнө  
колхо

Совхозјасын көзән плошцад ыждас мед-  
јонасө шабди вөфитан Мутычаса ыжыд сов-  
хозын (Луз рајонын) лөсөдөм 2500 гектар  
көза вестө да јөв да выј чөжан Устыцымаса  
совхозын лөсөдөм 500 гектар көза вестө.  
Сыыс кынқи совхозјаслөн көзән плошцад  
јона ыждас выль мујас освоитөмөн. 1932 д  
вога тулысын Коми областса совхозјас кө-  
засны 2180 гектар выль му (пашна ас), код-  
јасөс жын мында лөсөдөма-нын 1931 вога  
арын. Мукөд плошцадсө лоө көзөма мијан  
важ совхозјасөн.

Колхозјас вылө воө област пасталаыс  
став көзән плошцадлөн жынгыс унжыкыс.  
Тувсов көзән кампанңө дырји колхозјаслы  
лоө ыждөдны көзән плошцад выль мујас ос-  
воитөм вестө 3360 гектар мында. Тажө плош-  
цад пыцкыс мыјдакө гөрөма-нын арсагыс,  
но унжыксө ковмас гөрны да көзны тулыс-  
нас.

Вылыс вөчөм мујас медуна лоө көзөма  
Визин да Луз рајонјасын. Визин рајонын та-  
јө ужлы сетас ыжыд отсөг Коми областын  
выль организујтчыс медвоzza машинно-трак-  
торнөј станција. Луз рајонын маты гөгөрс  
колхозјаслы отсөг колө сетны шабди вөфи-

тан Мутнічаса совхозлөн. Выл местајас гөрө-  
мөн көқан площаџ паскөдөм куџа задан-  
нөјас выполнитөм выло колхозјасды колө ур-  
читны асланыс көқан планјасын торја брига-  
јас організутјөм, кытчө торјөдны јонжык вөв-  
јасөс да буржык інвентар (віџму ужаланкөлу).

Көқан площаџ бура јона паскөдөмкөд  
да социалистическөј сектор ыждөдөмкөд рады  
(соцсекторын лоө став көқан площаџлөн  
 $\frac{2}{3}$  јукөныс), тувсов көқан кампаннө нуөдан  
план куџа јона вејсө 1931 вога серғи бы  
сікаса көқалөн (быд культуралөн) площа  
фыс. Сравненнө вөчөм могыс тани ми лыс  
пасјасөн петкөдлам, кызи јуклөма көқан  
площаџ быд сікаса көқа улө: (віџөд табл  
цасө 85-д листбокыс).

Тажө лыдпасјасыс петкөдлөны, мыј көқан  
плөщаџ ыждөдигөн основнөј упор колө  
вөчны скөт көрым лөсөдан культурајас выло  
(корнеплодјас да турун), медым јонмөднө  
скөт віџөмлыс, кыз мијан сіктса овмосыс  
јурнуөдан јукөдлыс, көрым база. Тажө кө  
џајаслыс плөщаџ план серғи колө ыждөд  
ны  $2\frac{1}{2}$ —3 пөв. Төдчана упор вөчсө сіз-ж  
техніческөј, культурајас, градывв пуктасјас  
картупель вөдитөм паскөдөм выло. 1931 во

к С

Су (ар

Шабди

Зор .

Id . .

Анкыш

Ста

Шабди

Пыш

Ст

Картуп

Корнеп

Слосуј

(подсол

Оти воө

Унавоса

ман плө

Став

турајас

Градывв

Ст

göpp  
 adan-  
 lö ur-  
 rigada  
 k vöv-  
 kölyj)  
 ömköd  
 radyo  
 (ad-lön  
 nyödan  
 i byö  
 oшщa  
 i лыд  
 köзaн  
 i таблі  
 köзaн  
 ) колд  
 c выл  
 імөдн  
 змөсы  
 ajö kö  
 ыждөд  
 сіз-ж  
 сјас d  
 31 воө

К Ö Ҷ А Ј А С	1931 воөа көзaн плöщш (гектар лыд)	1932 воөа көзaн плöщш (гектар лыд)	Кымын прöч- ент 1931 воөа серті
Су (арын көзөм) . . . . .	15460	14400	93
Шабді (тулыс-көзa) . . . . .	131	200	153
Зөр . . . . .	6435	9000	140
Id . . . . .	18496	15500	84
Анкыш . . . . .	409	1000	244
Став нана көзa . . . . .	40932	40100	98%
Шабді . . . . .	2747	5500	200
Пыш . . . . .	390	1000	256
Став техныч култ . . . . .	3137	6500	207%
Картапел . . . . .	4059	6500	160
Корнеплодјас . . . . .	413	980	237
Слосујтан културвјас (подсолнечнык) . . . . .	85	800	941
Өтү воөа турунјас . . . . .	1995	5670	283
Уна воөа турунјас (ыш- кaн плöщщад) . . . . .	298	500	168
Став слосујтан кул- турајас да турун . . . . .	2378	6970	293% 236%
Градвыв пуктасјас . . . . .	955	2250	
Став көзa . . . . .	51676	63300	122%

серті техніческөй культурајас колө көчкөчтө  
кык мында, а картупель да градыв пукта  
јас (өтлаө лыфдемөн)— $1\frac{3}{4}$  пөв унжык. О  
пырјөн ыана көзајаслөн плөшщад, өтлаө-  
бостны, ыеуна чінө. Но і тані зөрлы да а  
кыщлы, кодјас лыфдысөоны скөт көрымө  
індөма бура уна содны. а чинасны сөмын  
да су көзан плөшщадјас.

1932 вога тувсов план көзан плөшщадјас  
став сикаса көза улө јуклігөн учөитөма то  
ја рајонјасөс специализірујтөм. Сің, тор  
јона паскөдны шабді көза пасјөма шаб  
вөфитан рајонјасын—Лузын да Віңин рајонын  
Скөт көрым перјан көзајас (став сикаса к  
засө өтлаө бөстөмөн) јонжыка паскалөн  
јөла скөт візан Јемдін да Сыктывдін рајон  
јасын, а корнеплодјас—јөла скөт візан Ус  
цілма да Ізва рајонјасын. Прігороднөј о  
мөс јонжыка паскалө Сыктывдін рајонын  
Сыктывкар гөгөрын, сің-жө Печера ку  
көні заводітчө паскавны промышлени  
строітелство.

Көзан плөшщадјас паскөдөм куза г  
рыс могјаскөд өтщөщ, тувсов гөран-көза  
кампањө дырјі колө паскөдны чорыд ты  
урожај кыпөдөм вөсна. Колө тодны, м

качест  
көзан  
нын ін  
му уж  
вістал  
выполн  
ВІЗ У

Со  
корым  
ловіјө  
ужалом  
ластын  
тарөз;  
унжык  
Тащ  
прөстө  
мас јон  
кыпөдн  
тувсов  
ны тај  
плөшщ  
лушјөд  
кыс 27  
рым ба  
ітны в



Сесса планын шуома весавны ојдлан виј-  
јас лөпјасыо, тудысын не лезны вијјас вылө  
скөт, идравны пушјөдјас да вушјас, канава-  
јас піскөдөмөн лезны вијјас вылыс сулалан  
ва да с. в. Ышкан плөшшад ыждөдөм кын-  
қи да урожај кыпөдөм кынқи, медга прөстөј  
меропријаттөјас нуөдөмөн колө обеспечитны  
виј плөшшад паскөдөм, кодөс ескө позис  
ышкыны машинаөн.

Вијјас вылын медга прөстөј меропријаттө-  
јас нуөдөмкөд радыс шуома нуөдны корен-  
нөј (капиталнөј) меропријаттөјас. Косөд вијјас  
вужвыјоныс бурмөдөм могыс да іскусствен-  
нөј вијјас лөсөдөм могыс шуома гөрны најөс  
1410 гектар мында да көзны сетчө предва-  
рительнөј културајас (зөр сора віка, шабди,  
зөр), медым көзны воқө вылө уна воса ту-  
рун. Воқө вылө тырмымөн турун көјдыс лө-  
сөдөм могыс планын шуома организуетны  
специалнөј участокјас (семенникјас) тајө көј-  
дыссө бостөм вылө—200 гектар мында.

## ТУВСОВ ГӨРАН-КӨҖАН КАМПАҢҢОЫН ПЛАҢИРУЈТОМ

Міјан социалистическөј овмөс стрөйтсө план  
куча. Народнөј овмөсын быд јукөдлы (быд

отраслы), пролетарскöј государстволыс верманног да потребностјас арталомон, сетсонь урчитом срок кежлө (бит во кежлө, во кежлө, квартал кежлө да сизі воэö) заданнөјас, кодјасос быт колө выполнитны. Овмөслөн-кө кушомкө жүкөд оз выполнит заданнө, тајө выполниттомыс инмө народнөј овмөслы мукөд жүкөнјасас да тормозитө социалистическөј строителство ставнас. Шуам, Коми областса ужалыс јөз оз выполнитны вөрлезан план. Сек мијан вөрпилитан заводјас кугасны ужавны оз тыр нагрукөдн, заграничаө вөр материалјас нуөм чинас да государство оз вермы пöлучитны сетыс тырмымөн машинајас, оборудованнө да мукөдтор, кодјас колөны страналы, а тапочда нужалө мијан фабрик-заводјас да мукөдтор строиталөм. Та ногөн государствоөн сетөм заданнөјас да планјас-кө лөбны кушомкө ногөн выполниттөм (народнөј овмөсса кушомкө жүкөдөн), сизө вөчө прорыв социализм строитөмын, омөлчөддө ужалыс војтырлыс положеннө да страналыс вын.

Социалистическөј, сиктса овмөс (визму ужалөм), мукөд сикаса овмөс моз-жө, стрөитсө план куза. Тувсов көзан кампаннө нуөдан планлыс вылынжык индалөм лыд да качество

петкөдлан показателъяс пјатілетка помала  
нолөд во вылын қік колө выполнитны, да  
лоө выполнитөма, лоө-кө мобілізујтөма та вы  
лө став колхозникјасөс, совхозјасса рабоче  
јасөс, өтка гөлјасөс, шөркөд-дема олысјасө  
да став советскөј общественностө.

Планірујтөмлөн торја ыжыд значеннө ло  
колхознөј секторын, коді локтан көқан кам  
паннөын лоө мјан сиктса овмөсын медыжы  
секторөн. Быд колхозлы сетөм планөвөј за  
даңнө подув вылын колө пырыгтөм пыр-ж  
бостсыны лөсөдавны производственнөј-финан  
сөвөј планјас, көні петкөдлыны быд колхоз  
лыс во гөгөрсө көқажественнөј уж, сің-жө тор  
јен лөсөдны көқіг кежлө подробнөјжык ужа  
лан планјас. Производственнөј-финансөвө  
планјаслөн колө лоны колхозјаслы да кол  
хозникјаслы быд ужын практичөскөј тудөдө  
да мобілізујтны массајаслыс выманнө со  
төдөн план тыртөм вөсна вермасөм вылө.

Производственнөј планјас лөсөдан ужы  
да најөс выполнитөмын колөм 1931 воын вө  
ліны мјан уна тырмытөмторјас. Медвојдөр  
вөлі сещөмтор, мыј производственнөј план  
оз вөлі пуктыны задаңнө тудө, кодөс выпол  
нитөм вылө колө ескө мобілізујтны став кол

озној массаѳс. Тапонда колхозној массаѳс  
омѳла вѳлі кыскѳма планјас проработајтан  
жѳ да планјассѳ вѳчавлісны обычноја агро-  
оміческѳј да інструкторскѳј персонал, а најѳ,  
кад тырмытѳн вѳсна, термасѳмѳн гѳжавлісны  
производственнѳј планлыс формајас да сѳјѳн  
ужыс помасліс. Сесса производственнѳј  
планјас куѳа обычноја ез сорніглыны (ез об-  
уждајтлыны) производственнѳј совешщаннѳ-  
ас вылын, нѳ общѳј собраннѳјас вылын, а  
онжыкасѳ кывзылісны сѳмын да прімітлісны  
тѳд вылѳ.

Сыыс кынѳі, коллектївізацїја паскалѳмла  
производственнѳј планјас ез уточнајтлыны,  
выполнїтѳмсѳ ез прѳверїтлыны да планыс ков-  
ѳг кујліс колхоз правленнѳса шкапын. Та-  
ногѳн планјаслѳн качество ез вѳв бур, кол-  
коѳнїкјас ез гѳгѳрвоны планлыс коланлунсѳ  
да ез тѳдны гырыс могјассѳ, кодјасѳс сувтѳдѳ  
на воѳѳ производственнѳј план. Сїѳ-кѳ кол-  
хозној массаѳс ез вѳв мобїлізуїтѳма опреде-  
лоннѳј производственнѳј заданнѳјас выпол-  
нїтѳм вылѳ да содтѳд ужалѳм вылѳ.

Ташѳм торјас таво леѳны оз поѳ. Ѳнїја  
кадын колхозној строїтельство нуѳдѳм куѳа  
основнѳј могѳн лоѳ — јонмѳдны колхозјасѳс

организаціонној да овмѣе нуѡдѡм бокса да мо  
медым најѡ збылыг лоіны сиктса социалист саѡс.  
ческѡј овмѡслѡн обраѣецјасѡн. Тајѡ могсѡ Т  
поѣ выполнитны быд колхозлыг став особе мог—  
ностјассѡ бура тѡдмавтѡг, артавтѡг да план ѡмы  
вѡј задањњѡјас подув вылын колхозлыг прои став  
водственнѡј-финансѡвѡј план лѡсѡдтѡг, кѡ выпо  
колѡ урчитны став меропріјатѣѡја ѡи м  
кодјас ескѡ обеспечитисны колхо поѡѡ  
лыг јонмѡм, паскалѡм да госуда бур  
ство воѡын став кѡсјысѡмјас (обј сѡ т  
затѣлствојас) выполнитѡм. сѡвѡ

Кущѡм-жѡ требовањњѡјас міјан колѡ мы Г  
чыны производственнѡј планјас лѡсѡдлѡм куѣ ужѡ  
Медвојдѡр колѡ бостыны вѡча Та м  
ны најѡс ѡні-жѡ, ѡѡѣ сормѡдчытѡ ніз  
План вѡчѡмын быдсама нужѡдчѡм кутѡ (то хозс  
кѡ) колхозлыг организаціоннѡј-хоѡјственн Бриг  
укрепленњѡ. Оз ков вунѡдны, мыј тувс сѡс-  
кѡѡан компанњѡ нуѡдан план лѡѡ не сѡмы кѡдј  
кѡѡа кежлѡ лѡсѡдчан да кѡѡасѡ выполнитѡ кыс  
планѡн. Тувсов кѡѡан компанњѡын колхозј лана  
воѡын сулалѡны вывтігырыс могјас јѡла ск кыс  
вѡѡѡм, кыѡ сиктса овмѡсын основнѡј јукѡ лѡд  
јонмѡдѡм куѡа. Медым выполнитны тајѡ мо хоз  
јассѡ, колѡ пырыстѡм пыр-жѡ бостыны уж бриг

бокса да мобілізујтны сы вылө став колхознөј мас-  
ціаліст сабс.

Такөд өтщөщ колхозјас воңын сулалө  
мог—кыңи мыј поңө јонжыка ужавны, вөрле-  
рөмын да кылөдөмын. Тувсов көңан планлыс  
став меропріјаттөјас аскадын паскөдны да  
выполнітны, сің-жө вөр промышленностө кы-  
ңи мыј поңө унжык ужалан вын торјөдны,  
поңө сөмын став вын да средствојас воңвыв  
бура арталөмөн да кужөмөн јуклөмөн. Став-  
сө тајөс колө вөчны производственнөј фінан-  
сөвөј план разратајтгөн.

Производственнөј-фінансөвөј план лөсөдан  
ужө колө кыскыны аснысө колхознікјасөс.  
Та могыс колө быд колхозын орга-  
нізујтны планөвөј бригадајас кол-  
хозса овмөсын быд основнөј јукөд куңа.  
Бригадајасө колө кыскыны медбур колхознікја-  
сөс-ударнікјасөс, бригадирјасөс да тајө ју-  
көдјаснас вескөдлысјасөс. Быд бригадаө колө  
кыскыны сің-жө нывбабајасөс. Сесга зев ко-  
лана, мед ескө сіјө ужын отсасөм вылө вөлі  
кыскөма ШКМ-јасга гырыс группајасын ве-  
лөдчысјасөс (көні ШКМ-ыс ем). Поснід кол-  
хозјасын поңө организујтны өтї планөвөј  
бригада. Бригадајас уңөн колө вескөдлыны

колхоз правленнӧлы, агрономјаслы да инструкторјаслы, кодјас објазанӧс отсавны планјас лӧсӧдӧмлы. Најӧ-жӧ нуӧны ответственност планјассӧ аскадын лӧсӧдлӧмыс да качестваыс.

Производственнӧј-финансвӧј планјас вӧчавтӧз колхозјасса правленнӧјаслы колӧ нуӧдны точнӧј учот, уна-ӧ колхозын ужавны вермыс јӧз (трудоспособнӧјјас) да жынмында ужалысјас, кымын квалифіцированнӧј робочӧј, прӧверитны ужалан скӧтлыс да кӧлујлыс лыд да качестваыс, кӧјдыс запасјас, материалјас да мукӧд пӧлӧс ужалан средствӧјас.

План вӧчны заводлтӧз колӧ обсудитны колхозникјас общӧј собраннӧјас вылын кӧзан кампаннӧлыс мојјас, колхозлы сетӧм производственнӧј государственнӧј планӧвӧј заданнӧјас, выјавитны колӧм вога ужлыс опыт да тырмытӧмторјас, торја јона обсудитны уж организуйтан вопросјас да тајӧ обсудитӧмсӧ подулӧ бостӧмӧн добитчыны медвозза востковсаң кыскыны став колхозникјаслыс вниманнӧ да мобилизуйтны најӧс (колхозникјассӧ) пјатилетка помалан нӧлӧд волыс тувсов гӧран-кӧзан план содтӧдӧн выполнитӧм вылӧ.

Сесса производственнӧй планјас лӧсӧдлӧн колхознӧй овмӧс организуйтӧм куџа гырыџык да сӧкыдџык вопросјас колӧ обсудитны производственнӧй совещаннӧјас вылын, ме-  
дым таногӧн кыскыны план лӧсӧдан ужӧ став колхознӧй актӧвӧс.

Кущӧм-жӧ основнӧй вопросјас колӧ торја бура да пыдысанџык проработайтны да суйны производственнӧй - фӧинансӧвӧй планјасӧ?

Колхознӧй строителстволӧн основнӧй мо-  
гыс—организационнӧй-кӧџажественнӧй укреплен-  
нӧ. Та понда производственнӧй план прора-  
ботайтӧн колӧ торја бура виџӧдлыны колхоз  
ужлыџ качество бурмӧдӧм вылӧ (став јукӧдјас куџаыс). Колхознӧй ов-  
мӧсын став јукӧдјасас качество петкӧдлана  
основнӧй да общӧй вопросӧн лӧӧ  
уж организуйтӧм да ужалан норма-  
јас лӧсӧдӧм. Сыпонда таяӧ качественнӧй  
показатель вылӧ колӧ пуктыны торја бур да  
ыжыд вниманнӧ.

Колӧм во ужалан нормајас лӧсӧдлӧн да  
общӧй собрааннӧјас вылын најӧс обсудитӧн  
колхозникјас уналаын зӧлісны таяӧ нормајассӧ  
чӧнтавны (улӧџык лӧсӧдлыны) либӧ бостав-  
лісны ӧтка овмӧслыс нормасӧ. Унаыс поџӧ

вөлі кывлыны колхозникјаслыс, мыј „лөсөд-  
ны-кө гырысжык нормајас, лоө, выныс выв-  
ті ужавны“. Тащөм сорнијас петавлісны, дерт,  
кулакјасөн агітація нуөдөм понда. Кулакјас  
да на ногөн сылысјас өткымын колхозник-  
јаслыс собственніческөј настроеннөсө іспол-  
зуйтөмөн вөлі „доказывайтөны“, мыј колхо-  
зын бура ужавны некод оз кут да јөз вестө  
нінөмла ужавны“. Тащөмјас дырјі колхозын  
прімітлісны ужалан норма ічөтөс (лодырни-  
ческөјөс), ужлөн производітелност вөлі выв-  
ті улын. А колхоз кістны добівайтчыс кулак-  
јаслы сіјө-і вөлі колө.

Колхозјас ужлөн ічөт производітелност  
інмыліс щөщ вөрлеқөмө да кылөдөмө (кол-  
хозјас ез тырмымөн сетлыны ужалан вын).  
Тащөмторјаскөд воқө колө чорыда тышкасны.  
Өгувја (общественнөј) ужлөн производітель-  
ност век вылынжык өткөн ужалыс дорыс.  
Ужалан нормајас лөсөдлігөн колө туйдөдчы-  
ны сешөм нормајасөн, кущөмөқ волісны удар-  
нөј бригадајас да медбур колхозникјас. Сесса  
ужалан нормајас лөсөдлігөн колө учтитны  
колхозјаслыс воқө вылө организационнөј-кө-  
чәјственнөј укрепленнө, уж буржыка орга-  
нізуйтөм, техніческөј бурмөдөмјас да мук. тор.

Тайжас зев жона отсаласны колхозын уж про-  
изводительност кыпөдөмлы.

Производственнөй-финансовөй план лөсө-  
дигөн зев колана мөд вопросөн лоө  
колхоз специализируйтөм. Район спе-  
циализируйтөм серти да государствоөн сетөм  
плановөй заданнө серти (прөдуктајас государ-  
стволы сетөм—вузалөм куза) быд колхозлы  
колө бостны овмөслыс основнөй направле-  
ннө, но сывкөд өтщөщ оз ков вунөдны овмөс-  
лыс і побочнөй, омөлжыка колана (второ-  
степеннөй) жүкөджассө.

Комі областын колхознөй овмөсјаслөн ос-  
новнөй направлеңнө медјона лоө јөла скөт  
виқөм. Сесса уна районјасын, торја-нын Луз  
да Виқин районјасын, бура уна колхозлөн  
основнөй төварнөй жүкөдөн лоө шабди вөди-  
өм. Медбөрын, некымын колхозјас, например,  
Сыктывкар гөгөрсә, сиз-жө заводскөй да рај-  
оннөй центрјасын, вермөны специализируйтчыны  
город ужалөм вылын.

Тайө кујим основнөй направлеңнөыс өтар  
откымын районјасын шочыңика вермасны ло-  
ы мукөд направлеңнөа колхозјас. Сиз, лок-  
ан тувсов көқан кампаннө дырји ковмас  
организујтны көјдыс вөдјтан колхозјас, код-

јаслөн медыжыд могыс лоӧ быдсама пӧлӧс  
кӧјдыс лӧсӧдӧм (бобӧнӧн, вика, нӧнӧ кӧза  
лӧн сортӧвӧј кӧјдыс да мук.). Сіз-жӧ лоӧ  
організујтӧма вӧв вӧзан кык колхоз (Сык-  
тывдін да Удора рајонјасын), кодјаслӧн мед-  
ыжыд могыс лоӧ вӧвлыс бур рӧд быдтӧм  
да паскӧдӧм. Сесса бура уна колхозлы ков-  
мас бостны асвыланыс мукӧд пӧлӧс колана мо-  
јас, шуам, порс вӧзӧм, да паскӧдны сіјӧс  
медвојдӧр гашкӧ второстепеннӧј пыддӧ, а  
сесса ставнас вужны сы вылӧ, кыч основнӧј  
јукӧд вылӧ.

Мыла колӧ нуӧдны колхознӧј строітел-  
ствоын тащӧм специализација? Сыпонда, мы  
специализација бӧрјӧм бӧрын колхоз кутас  
лӧсӧдны аслас овмӧслыс став мукӧд јукӧд-  
јассӧ сіі, медем обслуживајтны тајӧ основ-  
нӧј јукӧдсӧ. Колхоз организујтас став ужсӧ,  
лӧсӧдас бура кужыс (кваліфіцірованнӧј) ро-  
бочӧј колхоз овмӧсын тајӧ основнӧј ју-  
кӧдсӧ нуӧдӧм вылӧ да ассыс основнӧј вни-  
маннӧ та вылӧ вескӧдӧмӧн кужас буржык  
ногӧн организујтны производство, медем бост-  
ны унжык да буржык продукција — бостны  
медыжыд доход.

Колхозјасӧс специализірујтӧмӧн (овмӧсас

основнөй жүкөдјас куҗа) буржыка да кокнөд-  
жыка поэны кутас најөс обслуживајтны спе-  
циалистјасөн, снабжајтны ужалан средствојасөн  
кушөмјас налы јонжыка колөны (машинајас,  
көјдыс, му вынсөданторјас, скөт көрым, пле-  
меннөй скөт да сизі воҗө), Ставыс тајө вайө-  
дө колхозјасөс јонмөдөмө да налыс уж јон-  
жыка бурмөдөмө.

Производственнөй план разработајтөмын  
којмөд зев колана условјөөн лөб, колхозлыс җерри-  
торија (виҗму) лөсө-  
длөм да унаперемена вылө вуҗөдөм.

Міјан өнөҗ на емөс колхозјас, кодјаслөн  
мујас вылас век-на емөс важ борјасыс (өтка  
овмөсын вөлөм дырсаыс). Тајө колхозјасыс  
век-на ужалөны мујасө посні торјасөн, важ  
межајасө бырөдтөг, кызі ужавлісны војдөр  
отка овмөсјас. Нынөм і шуны, мыј посні  
торјаса мујас ужалөмыс оз поҗ видчысны  
ыжыд производительност, һі оз поҗ сорнитны  
машинајасөн ужалөм јылыс да агрономическөј  
меропријаттөјас нуөдөм јылыс.

Нөтө абу буржык делөыс виҗјас ужалө-  
мын. Колхозјасса виҗјас вылын дорвыв поҗө  
адчыны вөр дијас да пушјөдјас, кодјас тор-  
јөдлөны виҗсө посні кусөкјас вылө да оз

леңны ӧтпомыс, дорвыв ыщкыны. да идравны. Весалӧм виҗас ылын дорвыв паныдаслӧны торја кустјас, кодјас важӧн вӧлиҗы ӧтка овмӧсјаслӧн виҗ межа пыдѳи. Тажӧ кустјасыс јона мешатјӧны ыщкыны да вӧлӧн куртны.

Пӧскӧтина лӧсӧдӧм јылыс унжык колхозыс нӧти-на ез мӧвпыштлыны. Колхоз овмӧсын пӧскӧтина унжыкысӧ ез лыдѳыссы.

Сесса унжык колхозыс ез-на мӧвпыштылы постојаннӧј усадба лӧсӧдӧм јылыс, код гӧгӧр колӧ пукгавны капігалнӧј стрӧјбajas (скӧт оланінјас, гіднајас, жытнікјас, общественнӧј помешценнӧјас да мук.). Капіталнӧј стрӧјбajas улӧ, кодјасӧс стрӧитӧма-нин, унаыс бӧрјывлісны местајас воҗыв думажттӧг да артавтӧг.

Ӧни, кор Комі областын жын овмӧссӧ-нин (гӧлјаслыс да шӧркодѳема олысјаслыс) ӧтувтӧма колхозјасӧ, а 1932-33 воын лӧӧ помалӧма дорвыв коллективизација, 1932 d во вьлӧ план лӧсӧдигӧн быд колхозлы қолӧ прамӧја мӧвпыштны да бостыны лӧсӧдлыны ассыныс територіја. Тани колӧ учытывајтны колхознӧј стрӧителстволыс воґӧ паскалӧм, вьл шленјасӧс примитӧм вестӧ да посни колхозјасӧс ӧтлавлӧм вестӧ колхозјаслыс гырса

лём, сіз-жѳ учітывајтны выл мѳстајас ѳс-  
воітѳм вѳстѳ візму площцаѳ паскѳдѳм (выл  
весасјас, пашнајас).

Колѳ воѳвыв артавыны, кыз ескѳ буржы-  
ка лѳсѳдлыны колхозлыс тѳррїторїја (вїзму),  
сѳсса ѳнїја ужалан вїзјас да мујас вајѳдны  
пѳрадокѳ: медвојдѳр нуѳдны медса прѳстѳј  
бурмѳдѳмјас (бырѳдны борјас, межајас, куст-  
јас, пушјѳдјас, вушјас, лѳпјас да мук.), медым  
пѳѳны кутас ужавны усовершенствованнѳј  
машїнајасѳн да кѳлујѳн да бостны унжык  
пѳлза.

Лѳк-кѳ мїјан положѳннѳыс колхозјаслыс  
тѳррїторїја лѳсѳдлѳмѳн, сыыс-на лѳка мунѳ  
тајѳ тѳррїторїјасѳ іспѳлзујтѳм, торја-нын му-  
јас ужалѳм куѳа. Унжык колхозыслѳн ѳнѳѳ  
абу лѳсѳдѳма кѳѳајас лѳчкї черѳдујтѳм (пра-  
вїлнѳј севооборот) лїбѳ лѳсѳдѳма сѳмын бу-  
мага вылын, поснї торјасамујас іспѳлзујтѳсѳ-  
ны кыз вескалѳ, унаыс кѳѳлѳны воыс-воѳ  
ѳтї пѳлѳс култура (кѳѳа). Тащѳм лѳк ногѳн  
ужалїгѳн, тѳдѳмыс, пашнајас јогѳсѳѳны, вын-  
тѳммѳны да сѳтѳны іѳѳт урожај. ѳнї, кол-  
хозјасын уж качество вѳсна вермасан да  
колхозјасѳс ѳсновнѳј јукѳдјас сѳртї спѳціалї-  
ѳїрујтан мѳгјас сувтоѳм понда, колѳ чоры-

да бостыны му ужаломын пѳрадок лѳсѳдѳ  
мѳ да вужны уна переменаѳн ужалѳм вылѳ.  
ѳерт, кѳнјасын уна переменаѳн ужавны абу  
на заводѳтлѳма, ѳтѳ воѳн ѳкѳѳ вужны сетѳѳ  
он вермы, но заводѳтны колѳ вужны ѳнѳ-жѳ.

Ѓеважѳн-на крѳстана быдлаын вѳлѳ ужа  
лѳны мујас куѳм переменаѳн („трѳхполка“)  
кѳнѳ став мусѳ јукѳма кујѳм пѳлѳ (ылѳсас  
да быд којмѳд јукѳнас кѳѳлісны ѳчерѳдѳн  
первој су, сѳсса ід лѳбѳ зѳр, а којмѳд во  
вылас коллісны коскѳм улѳ. Тајѳ пѳрадѳкы  
ѳнѳѳ на колѳма ѳтка овмѳсјасын; сѳмын кол  
хозјасын бѳрја војаснас куѳсны пуктыны му  
вылѳ картофѳл, турњѳпс, кѳѳны бѳбѳнѳн тѳ  
мофејѳвка (шѳпта пырѳј) сорѳн, шабдѳ да  
вѳка зѳр сорѳн.

Кујѳм переменаѳн му ужалѳгѳн крѳстаны  
зѳліс медјѳнасѳ перјыны аслыс сојан, а скѳт  
сојан јылыс да тѳхнѳческѳј културѳјас (шаб  
дѳ, пыш) јылыс ез мѳвпыштлы. Таѳі овмѳс  
нуѳдѳгѳн ез вермы паскавны јѳла скѳт вѳѳѳм  
кодлы колѳ лѳны мѳјан сѳктса овмѳсын глав  
нѳј јукѳдѳн. дај збылыс, мѳјан крѳстана ов  
мѳсјасын скѳт вѳѳлісны јѳнжыкасѳ не јѳв вѳсна  
а кујѳд вѳсна. Кујѳм перемена дырјѳ оз вер  
мы јѳна паскавны сѳѳ-жѳ шабдѳ вѳѳѳтѳм

кодi ло̄ вылын doxoda зукöдөн. Сiз-кө, ку-  
жим переменаөн му ужалигөн мӣан овмөс век  
кутас сетны еща төвар да iчөт doxod.

Та дiнө колө нөшта содтыны, мы̄ж кӯжим  
переменаа овмөсын мусiн зев ödjö омөлтчө  
(вынтөммө) да бур урожа̄ бостөм вылө ко-  
лө сӯжны уна кӯжөд, а кӯжим перемена дыр̄ji  
кӯжөд обычнө̄жа оз тырмывлы. Сыпонда уро-  
жа̄ вoыс во̄ө пондө чiнны, а медбөрын  
кӯжим переменаөн ужалан крестана овмөс во̄ө  
рөзөрiтчөмөз.

Уна переменаөн му ужалигөн нана көза̄яс  
кын̄zi вөфiтөны сiз-жө көзан турун̄яс, кар-  
тупель, корнеплод̄яс (турнепс, скөтлы вер-  
дан свеклө, морков). сiлосӯтан култура̄яс  
(подсолнечник), шабдi да пыш. Пөльза татыг  
во̄ө зев ыжыд. Уна пөлөс көза̄ пуктас̄яс  
вөфiтiгөн мусiн омөльжыка вынтөммө, – став  
пөлөс быдтасыс оз öтмында бостны муыс  
быдсама пөтөса тор̄яс, а уна вога турун̄яс  
(бобөнан̄ тiмофе̄евкакөд) весiг жонжыка-на  
бурмөдөны мусiнсө. Сесса скөт көрым пер-  
жан култура̄яс вөфiтөмөн пөзны кутас сод-  
тыны овмөсын скөт лыд да кыпөдны мөслыс  
лыстөм. Овмөсын унжык скөт вiçөмөн ун-  
жык кутас лоны i кӯжөд.

Турунјас бѳрын зев бура артмѳ шабдi, kodі лоѳ мiјанын докода тѳварнѳј култура-ѳн. Уна перемена дырјi јона кокныджык вермасны јог турунјаскѳд, кодјас јона чiн-тѳны урожај, да сiзi воѳѳ.

Став вылынжык вiставлѳм торјас понда уна переменаѳн му ужалiгѳн урожај век овлѳ вылынжык кујiм переменаѳн ужалѳм дорыс, овмѳс лоѳ јонжыка доходнѳј.

Уна переменаѳн кѳѳа-пуктасјас вѳѳитѳм овлѳ зев уна нога. Быд рајонлы, сiјѳс спе-циализирујгѳм сертi, прирѳднѳј почвеннѳј (му-сiн) условјѳјас сертi да сылы сегѳм госу-дарственнѳј заданнѳјас сертi, колѳ лоны аслыс севооборотјас (кѳѳа-пуктасјас вѳѳитан ног). Рајон пыщкын совхозјаслѳн да колхоз-јаслѳн севооборотјас сiз-жѳ лѳсѳдсѳны најѳ особенностјас сертi (асланыс условјѳјас сер-тi), нуждајас сертi да могјас сертi. ѳнi уна переменаѳн му ужалѳм вылѳ пуктыссѳ зев ыжыд вѳiманнѳѳ. Виѳму органјасѳс објажитѳ-ма разработајтны быд рајонлы јонжыка лѳ-салан (тiпѳвѳѳ) севооборотјас. Колхозјасын севооборот ѳiкѳѳ бѳрјѳм бѳрын колѳ на аг-рономлѳн отсѳг. Агрономлы колѳ iндавны сiз-жѳ, кыѳi вуѳны уна перемена вылас.

Пример вылō мi вiçдdлам тани кымынкō  
севооборот, кодјас вермасны лоны шогма-  
наѳн мiјан колхозјаслы. Скōт вiçан уна кол-  
хозјаслы, кодјас сувтōдōны могон сiç-жō  
шабди вōдiгōм паскōдōм, лō лōсалана сi-  
çим переменаѳн ужалōм, кōçа-пуктасјассō со  
кущōм ногон чередујтōмōн:

1 му — коскōм, кытчō кōçōма турун  
вылō зōр сора вiка (коскōм  
кујōдавсō);

2 d му — су;

3-d му — картупел да мыјдакō корне-  
плодјас (турнепс). Тажō жō му  
вылō позō кōçны подсолнечник  
сiлос вылō (сујсō кујōд);

4-d му — зōр лiбō id (лiбō кыкнаныс) бо-  
бōнaн да тiмофејевка сорōн;

5-d му — бобōнaн турун тiмофејевка со-  
рōн, первој во ыщкōм вылō;

6-d му — сiјō-жō турун мōд вога ыщкōм;

7-d му — шабди.

Та ногон шабди улын лō став мулōн  
сiçимōд јукōныс ( $1/7$ ), нааа кōçа улын (су,  
зōр, id) — кык сiçимōд јукōн ( $2/7$ ), картупел,  
корнеплодјас да сiлосујтан культурајас улын

—сізімөд жүкөд ( $\frac{1}{7}$ ), өтi вога турунјас улын (коскөм вылын зөр сора віка) — сізімөд жүкөд ( $\frac{1}{7}$ ) да уна вога турунјас улын (бобөһаң тімофејевкакөд) — кык сізімөд жүкөд ( $\frac{2}{7}$ ).

Тайө севооборотын став пөлөс көза пуктасјас воыс-воө мунөны мөда-мөд бөрсыс сешөм ногөн, мыј быдөнлы (быд көза-пуктаслы) сетсө бур места, кодi обеспечитө бур урожај, а сіјө медјона колө уна переменаөн му ужалігөн. Öд збылыс, тайө севооборотын мед-возза му вылын — кујөдалөм коскөм вылын — зөр сора вікалөн бур урожај обеспечивајтчө. Кујөдавлөм да көзлөм коскөм бөрын су обычнөја удајтчө сіз-жө бура. Су бөрын кујөдалөмөн бура артмөны картупель да корнеплөдјас. Кујөдөн бурмөдөм картупель му бөрын бур места сурө зөрлы да ідлы (тайө-жө му вывсыс, картупель да корнеплөдјас бугріггөн да весалігөн, бырөны јог турунјас). Сесга вiтөд да квајтөд во вылын быдтөны көзөм турунјас, кодјас оз лезны быдмыны јог турунлы да ежмөдөны мусө. Турунјас бөрын, 7-д во вылын көзсө шабдi, кодi зев бура удајтчө бобөһаң бөрын.

Колхозын-кө шабдi вөфiтны абу лөсөд-чөма, медбөрја, 7-д му вылө позө көзны

зөр. С  
кујім  
јан к  
Ташө  
візан  
Се  
уна е  
мөжы  
менду  
1  
2-  
3-  
4-  
К  
(сурө  
мын  
сонн  
кокн  
О

зөр. Сәки һана кәҗәҗас улын лоб став мулән кујим сизимөд јукөн ( $\frac{3}{7}$ ), а скөт көрым пер-  
јан кәҗәҗас улын—һол сизимөд јукөныс ( $\frac{4}{7}$ ).  
Ташөм севооборот лө шогмана зик скөт  
визан овмөсҗаслы.

Сешөм скөт визан колхозҗаслы, кодҗаслөн  
уна ем јестественнөј визас да туруныс тыр-  
мөжык, а муыс (пашһаыс) еша, позө реко-  
мендүјтны ташөм һол перемена севооборот:

1 му — коскөм. кытчө кәзөма зөр сора  
вика (коскөм кујөдавсө);

2-d му — су;

3-d му — картопель, корһеһлодҗас (мөс  
соркһи, свеклө, морков) да сө-  
лосүјтан култураҗас (подсолһеч-  
һиһ). Буржык урожај бостөм  
вылө тајө мусө бара колө ку-  
јөдавны;

4-d му — id да зөр.

Кызи ми адҗам, тајө севооборотө пырөны  
(сурөны) сизим перемена севооборотыс сө-  
мын медвозҗа һол муыс. Сиз-кө, кор кутас  
содны кәҗан плөшщад, 4 переменаһаң зев  
кокһыд вужны 7 перемена вылө.

Өһи мијан колхозҗас пыщкыс унҗыкыс

оз-на вѳітны тимофејевка сора бобѳна  
турун, лѳбѳ вѳітѳны-кѳ, зев-на ещаѳн, ічѳт  
участокјасѳн. Тапонда уна переменаѳн му  
ужавны турунјас кѳзѳмѳн јонжыкасѳ лоѳ  
завѳітны 4 переменаа севооборотсаѳ, а  
возѳ, кор кутас содны кѳзан плѳшщаѳ (кол-  
хозѳ выл шленјас пырѳмѳн да выл мујас  
вѳчѳмѳн), поѳны кутас щѳщ турун вѳітны.

Прімер вылѳ бѳстам тащѳм тор: колхоз-  
лѳн таво ем 40 гектар му. Тајѳ мусѳ кол-  
хоз јукас 4 пѳлѳ, 10 гектарѳн быд участокѳ,  
да завѳітас ужавны 4 переменаѳн. Мѳд во  
тулыс кежлѳ колхозлы вундасны выл пырыс  
шленјаслыс нѳшта 10 гектар му дај ачыс  
колхозыс вылыс вѳчас 10 гектар-жѳ. Тајѳ  
содѳм вѳстас колхоз содтас 2 выл участок  
—5 d да 6-d мујас. Вітѳд му вылас кѳзсас  
зѳр да іd бобѳнаѳ да тимофејевка сорлалѳ-  
мѳн, а квајтѳд му вылас кѳзсѳ шабдѳ. Лок-  
тан онас колхоз бара содтас ассыс кѳзан  
плѳшщаѳ выл пашнајас вѳчѳм вѳстѳ 10 гек-  
тар вылѳ. Та ногѳн колхозын лоѳ 7 пере-  
мена, 10 гектарѳн быд муын. Возѳ тулысын  
кѳзан му вылѳ быд во тимофејевка сора  
бобѳнаѳ кѳзѳмѳн поѳас зѳкѳз вужны лучкѳ  
лѳсѳдѳм севооборот вылѳ.

Медым јонжыка лоӧ гӧгӧрвоана мӧд  
лѣстбокас мѣ вайӧдам таблица, кызѣ 4 пере-  
менасан вужны 7 перемена вылӧ. Ферт, сѣјӧ  
вайӧдсӧ сӧмын прѣмер вылӧ. Збылыссӧ кол-  
хозын кӧзан плӧшщад паскалӧм выл пырыс  
шленјас вестӧ да выл пашнајас вӧчӧм вест-  
тӧ вермас лоны мӧд ногса, но тајӧ прѣмерыс  
вермас отсавны, кызѣ лучкиа сујны уна пе-  
ременаӧ кӧзан турун вӧфитӧм да кущӧм ног-  
гӧн колӧ чередујтны уна переменаын став  
плӧлӧс кӧза-пуктасјас, медым муыс ез омӧлт-  
чы да сетѣс бур урожај.

Колхозјасын, кодјас кутасны специалѣзи-  
рујтчыны шабдѣ вӧфитӧм вылын, колӧ лӧсӧдны  
сещӧм уна переменаа севооборотјас, кӧнѣ  
позѣс ескӧ унжык кӧзны шабдѣ да бостны  
бур урожај куфел. Шабдѣ вӧфитан колхоз-  
јаслы бур севооборотӧн позӧ лыдѣыны 8 пе-  
ременаӧн ужалӧм, кӧнѣ кӧза-пуктасјас веж-  
ласӧны со кущӧм ногӧн:

1 му — коскӧм, кытчӧ кӧзӧма зӧр сора  
вика (кујӧд вылӧ);

2-d му — су;

3-d му — картофель да корнѣплодјас (ку-  
јӧд вылӧ);

4-d му — шабди;

5-d му — зөр да id бобөһаң да тимофејевка сорлалөмөн;

6-d му — бобөһаң турун тимофејевка сорөн, первој во ыщкөм ылө;

7-d му — сiјө-жө турун мөд воста ыщкөм;

8-d му — шабди.

Та ногөн шабди улын лоө став көзан плөшцадлөн һөлөд јукөныс ( $\frac{1}{4}$ ). Шабди көзсө сещөм местајас ылө, көни буржыка сiјө артмө (картупель бөрын да турунјас бөрын).

Көзид местајаслы—Устцылма районлы да Ізва район војвывлы, көнјасын омөла артмөсу да бобөһаң турун, позө рекомендуютны скөт көрым перјан көза-пуктасјаса кујим пермена тащөмөс:

1 му — зөр сора вика—турун ылө да сiлосујтөм ылө;

2-d му — картупель да корчеплодјас;

3-d му — id.

Ужалан нормајас бура проработатөм да уж организујтөм бөрын, колхозној овмөслы направленьө бөрјөм бөрын (специализирујтөм

имофе  
вка со  
ылө;  
а ыш  
көңан  
Шабд  
ржыка  
рунжас  
лы да  
артмө  
дуйтны  
ім пе  
лө да  
с;  
өм да  
мөслы  
уйтөм

бөрын) да территория организуйтөм бөрын (севооборот лөсөдөмөн) колхозникјас заводчөны лөсөдны план, кызі паскөдны овмөслыс главнөј (журнуөдан) жүкөдсө, сиз-жө став мукөд жүкөдјассө. Тажөс вөчигөн колө тујдөдчыны производственнөј-финансөвөј планјас лөсөдан формајасөң, кодјасөс ысталөма став колхозјаслы.

Производственнөј планјас лөсөдлігөн торја выманңө колө пуктыны јөла скөт лөсөдөм вылө да көрым базаөн најөс обеспечитөм вылө, сиз-жө скөт оланінјас строигөм да лөсөдалөм вылө, медем колөм серті обеспечитны најөс виңан условјөјасөн. Скөт көрым перјөм куңа меропріјаттөјас колө артавны сещөм ногөн, медем не сөмын тырымөн обеспечитны скөтөс во төгөрса көрымөн (гырыс, кос көрымөн да небыд көрымөн), но і лөсөдны мыјкө мында запас —стракөвөј фонд. Көрым база лөсөдөм-жөнмөдөм вылө, коді лоө социалистическөј животноводство паскөдөмлы подулөн, требуйтчө уна переменаа севооборот лөсөдөм, вывесасјас вөчөмөн виң площадь паскөдөм, көрым сілөсујтөм, урожај кыпөдөм куңа меропріјаттөјас нуөдом да сизі воңө. Тажө-

јаскөд радыс оз ков лишнөјөн лыддыны  
сің жө пујыв көрым лөгөдөм, кодөс колө  
јитны віңјас весалөмкөд, вөр діјас бырөдөм  
көд да мукөдторкөд.

Стрөйтчан планјас лөгөдлігөн колө төд  
вылө бостны важ стрөјбајаслыс материалјас  
медым кызі мыј. поңө јонжыка најөс іспол-  
зутны да донтөммөдны став стрөйтчөмсө.

Колхознөј овмөсын став јукөдјассө об-  
служивајтөм вылө да стрөйтчөм вылө ужалан  
вын лыддыгөн-арталігөн колө туддөдчыны  
сіңі, медым буржык ужалан вынсө кызі мыј  
поңө унжык сетны вөрлеңан да кылөдчан  
уж вылө. Сөмын та ногөн вөчөмөн поңны  
кутас шуны, мыј производственнөј планјас  
лөгөдны матыстсөма вескыда. Тајө зев ко-  
лана условјөсө выполнитөм вылө да колхоз-  
нөј овмөс лучкі планирујтөм вылө, уж бура  
организујтөмкөд да ужлыс производителност  
кыпөдөмкөд радыс, колө обеспечитны став  
ужалан вын (трудөвөј ресурсјас) іспользу-  
төм. Та могыс щөщ колө лыд вылө бостны  
пөрысјасөс да суңчытөм арлыда, јөзөс медым  
іспользутны асланыс вын серғі, сің-жө јас-  
ліјас да өтувја сојөм-јуөм организујтөмөн  
мездыны нывбабајасөс гортса ужыс.

ТУВСОВ КӨҖАН КАМПАҢҢӨ ЛӨН НУӨДӨМ  
КУҖА МЕРОПРИЈАТҒӨЈАС ДА КАЧЕСТ-  
ВЕННӨЈ ПОКАЗАҒЕЛЈАС

тувсов көҖан кампаҢҢөлөн меҗыҗы, меҗколан могөн лоө колхозјасын организа- ционнөј-көҗајственнөј укрепленнө вөчөм да качество вөсна вермасөм (урожај кыпөдөм, мөслыҗ вајан јөв соҗтөм, том скөтөс бура быдтөм да мук). Ми төдам, мыј совхознөј да колхознөј стрөителствоын лоөм ғырыҗ достіженнөјаскөд раҗыҗ емөс ғырыҗ тыр- мытөмторјас качество петкөдлөм боксан. Öткымын колхозјас өнөҗ ез өтувтны устав серҒи став скөтсө. Совхозјасө да МТФ-јасө скөт лөсөдигөн суралисны сетчө не меҗбур, а мукөд дырји меҗомөль скөтыс. Скөт оланін- јас да кукаҢ виҗанінјас (телатҢикјас), кыҗ совхозјасын, сизі-і колхозјасын, ез вөвны сполна стрөитөмаөс да вел уна скөт төвјис лок, көҗыд помещеннөјасын. Скөтөс дө- җөритөм да вердөм унаыҗ сиз-жө оз овлы бур. ҒҒельщина лөсөдөма формальнөја (скөт јурө), век-на ем обезличка да сизі воҗө. Ста- выс тајө вајөдө овмөс омөлтчөдөмө: чинө

скөтлөн јөв, ещакык лоё лышалан продук-  
ция, содо кукаңјаслөн кулом да сизі воҙо.

Му ужаломын некущом порадоктөг іс-  
ползујтчоны мујас, коңа-пуктасјас лучкі че-  
редујтөм абу лөсөдөма, өноң-на абу бырө-  
дөма важ межајас, омөла дөзөритчыссөны  
торја-нын гөрөм вылын быдтасјас (картупел,  
скөт соркні) да шабді (оз весавсы), сизі  
воҙо. Ставыс тајө вәјөдө урожај чинөмө.

Вијас ужалөм вылө өноң пуктыссө зев  
еща вчимаңнө. Мијан вијас унаыс не сөмын  
оз паскавны да оз бурмыны, но весіг јон-  
жыка тырөны кустјасөн да ендөны.

Став тајө тырмытөмторјассө да нелучкі-  
јассө колө зікөң бырөдны да пырыстөм пыр  
бостсыны чорыда нуөдны агро-зоотехнічес-  
көј меропріјаттөјас да добітчыны бур ка-  
чествојас (содтыны мөслыс вајан јөв, кы-  
пөдны урожај да сизі воҙө). Кызі социализм  
стрөитан став ужын, сиз-жө і тәні ми паны-  
дагам классөвөј врагкөд—кулаккөд да сизө  
агентјаскөд, кодјас нуөдөны колхоз пышкын  
лок вөчан (разлагајтан) уж да зилөны іспол-  
зујтны колхозјас ужын став тырмытөмторсө,  
медым кистны најөс (колхозјассө). Тагаң  
кыптө мог—колхозјас ужын качественнөј

показателъяс вѳсна вермасомкѳд ѳтщѳщ чорыда тышкасны классѳв ѳј враг мыт-часѳмкѳд да паскѳдны гѳль да шѳр-кодѳдем массъяс пѳвсын разъагнѳи телнѳј уж качество вѳсна вермасѳм куъа.

### СКѳТ ВѳЗѳМ КУъА МЕРѳПРѳАТѳѳЈАС

Јѳла скѳт вѳзѳм. ѳнъа совхозъяслыс овмѳс јонмѳдѳм, выл совхозъяс организуйтѳм, колхозъясн да МТФ јасын организационно-кѳъајственнѳј укрепленнѳ нуѳдѳм лоѳны подулѳн социалистическѳј жѳвотноводство паскѳдѳмлы. Колхозъясн јѳла скѳт вѳзѳм паскѳдѳмын медса ыжыд значеннѳ вермѳлоны МТФ-јаслѳн (вузѳс јѳв чѳжан ферма-јаслѳн), кодъяс сетѳны 70 прѳцентѳз вузѳс (лышалан) јѳв да лоѳны колхознѳј овмѳсын медса выгѳдаа јукѳдѳн. Та понда МТФ организуйтѳм да јонмѳдѳм вылѳ колѳ пуктыны медуна вѳманнѳ. Сещѳм колхозъяслы, кодъяслѳн ем МТФ, колѳ пуктыны асыныс уж сещѳм ногѳн, медым лѳсѳдны колхозлыс став овмѳссѳ МТФ-ѳс обслужѳвајтѳм вылѳ да обеспечѳтны сѳјѳс (МТФ-сѳ) став колана

торјасөн: көрымөн, пөскөтинаөн, стрөјбјасө, материалјасөн, буржык роботникјасөн да роботничјасөн да таңөн добитчыны кызі мыј поңө јонжыка содгыны мөслыс лыстөм да МТФ-лыс лшалан продукция (товарност).

Ташөм колхозјас вылө (кодјаслөн ем МТФ) колө торја бура виңөдлыны агроперсоналлы, рајонувса да сиктса организацијаяслы да став общественностлы, колө сетны кызі мыј поңө ыжыджык отсөг көјдысјасөн, ужалан көлујөн да скөт көрымөн медвојдөр снабжјтөмөн, буржыка инструктирујтөмөн да сизі воңө.

Совхозјасын да МТФ-јасын бур скөт аскадын да тырмымөн лөсөдөм (комплектујтөм) лөө медга колана условјөөн социалистическөј животноводство паскөдөмын. Совхозјасын-кө скөт содтавсө нөбалөмөн, МТФ-јасын колө тыртны скөт лыд медјонасө отувтөм скөт пышкыс буржыкјасө бостөмөн. Откымын колхозјас виңөдчөны торјөдны МТФ-ө омөлжык скөтсө. Ташөм торкөд колө чорыда тышкасны, кың кулацкөј виңө нүөдөмкөд.

Совхозјасын да колхозјасын скөт стада ыждөдөмлы вывти јона отсалө том скөтөс быдтөм. Тапонда кукаңјасөс начкалөмыс да

кулӧмыс виӧм куӧа колӧ прімітны меӧса  
чорыд мерајас. Кукаӧјас бракујавны да  
начкавны поӧӧ лезны сӧмын сещӧмјасӧс,  
кодјасӧс ӧик њін оз поӧ быдтыны (кодјаслӧн  
ем јавнӧј ізјанјас, кодјас виӧӧны да оз поӧ  
бурдӧдны. Колӧ обеспечітны выль тельтӧник-  
јас стрӧітӧм ӧікӧӧ ештӧдӧм да лӧсӧдавны  
(пріспособітны) важјасӧ, меӧым виӧны ку-  
каӧјасӧс бур условјӧјасын. Колӧ пуктыны  
торја вӧіманӧӧ кукаӧјасӧс бура дӧӧӧрӧітӧм  
вылӧ да лучкі, сӧстӧма јукталӧм вылӧ, ње  
јуктавны најӧс важ, кӧӧыд јӧлӧн да сӧісі воӧӧ.

Кукаӧјасӧс быдтӧмын да виӧӧмын вывті  
ыжыд значенӧӧыс том скӧтӧс быдтан фер-  
мајаслӧн (ФВМ-јаслӧн). Онӧӧ на вылӧ кола-  
на вӧіманӧӧ ез вӧв пуктӧма. Локтан кӧӧан  
кампаӧӧӧ дырјі тајӧ фермајасӧс орґанізуј-  
тӧм вылӧ да Молколхозцентркӧд доґоворјасӧн  
оформітӧм вылӧ колӧ пуктыны торја вӧі-  
манӧӧ да добітчыны тырӧӧ выполӧітны скӧт  
лӧсӧдан планјас да обеспечітны кукаӧјас ви-  
ӧӧмын бур условјӧјас, дӧӧӧрӧітӧм, јукталӧм  
да вердӧм.

Тувсов кӧӧан кампаӧӧӧ воӧын сулалӧ  
моґ — лӧсӧдчыны да заводітны вылыс стрӧі-  
тавны скӧт оланінјас, кукаӧ виӧанінјас да

лөсөдавны важ стрөйбәјассө. 1932 во чөждөн колө вылыс стрөйтны скөт оланінјас, кукаң виғанінјас, да уна мукөд стрөйбәјас. Лым сывтөз колө тырмымөн заптыны стрөйтөлство вылө вөр. Стрөйтчигөн колө кызі мыј позө еша кык рөскодујтны дефицитнөј материалјас (көрттув, көрт да мук.) да јонжыка донтөм-мөдны стрөйтөлство.

Выл стрөйтөлство паскөдөмкөд өтщөщ колө зев бура виқөдлыны важ скөт оланінјас өтүвтөм скөтлы лөсөдалөм вылө, сиз-жө вөчавны өтүвтөм скөт оланінјасын медса прөстөј бурмөдөмјас колхозныкјаслыс да өтка овмөсјаслыс скөт виқөм вылө. Тажө меропријаттөјассө (шоныд јөртөм, јүрдөдөм, кормушкајас вөчалөм) колө нуөдны зооминимум примитөм ногөн.

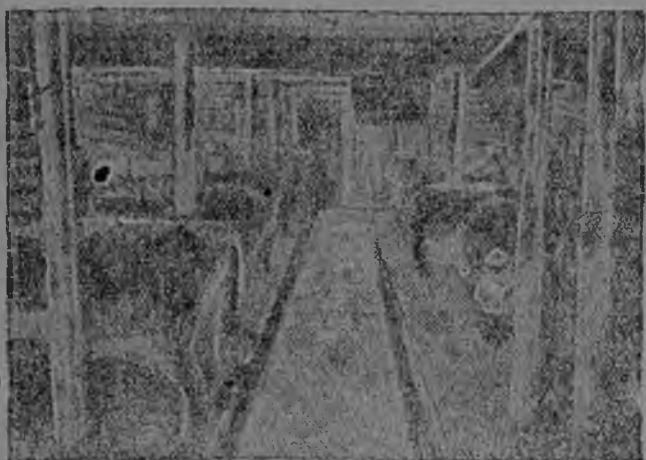
Социалистическөј жівотноводство паскөдөмын решајущөј значеннө сетө көрым база. Көзан плөщадө ыждөдөмкөд, скөт көрым перјан көза-пуктасјас вөдитөм паскөдөмкөд, виқјас да пөскөтинајас бурмөдөмкөд, пујыв көрым лөсөдөмкөд, селосујтөмкөд да мук. радыс медса бур вниманнө колө пуктыны көрымјас лүчки да виқөмөн рөскодујтөм вылө. Быд совхозын, МТФ-јасын да өтүв-

бжон  
кукан  
Лым  
льство  
поэо  
иаляс  
нтөм-

щощ  
анін-  
іа-жө  
медса  
а өт-  
ө ме-  
бдөм,  
міні-

скө-  
орым  
г кө-  
скө-  
көд,  
d da  
пук-  
одуј-  
отув-

төм скөт стадајасын обязательнө колө лөсөд-  
ны нормаөн вердчөм. Вына көрымјасөн (өт-  
руб, жмыка), налыс тырмытөмсө учытывај-  
төмөн, колө вердны медвојдөр племениөј  
скөтөс, јона јөла мөсјасөс да том скөтөс



Скөтнөј двор.

(куканјасөс). Колө төдны, мыј скөт сојан  
временнө омөлтчөдөм јона чінтө мөслыс  
јөв да важвыјөнөз воөдны лоө дырөн. Та-  
понда скөтөс колө вердны пыр өткода, пе-  
ребојјастөг. Сіа-жө куканасөм воэвылын

омола вердом мөсјас омола лыстоны кука-  
насом бөрын дај өдјөн чинтоны јөвсө. Та-  
понда тыра мөскөс куканасом воэвылын  
буржыка вердом выло колө пуктыны тыр  
вниманно.

Медым лучки рөскодујтны көрымјас да  
не колны тулысын вөла выло скөт лезтөз  
көрымтөг, колө пырестөм пыр став совхоз-  
јаслы да колхозјаслы вөчны көрым балан-  
јас (прикод да рөскод) став скөтлы лөсөдөм  
вердчан нормајасөн тудөдчөмөн. Баланс вө-  
чөм бөрын-кө тыдовтчас көрым тырмытөм,  
колө примитны медга чорыд мерајас содтөд  
көрым корсөм куза, использујтны став ічас  
запасјас, пыр-жө паскөдны пујыв көрым лө-  
сөдөм да сјі воэө. Колө ношта дај ношта  
өтчыд шуны, мыј колхозјас, кодјас оз куж-  
ны ассыныс став скөтсө тулысөз бура вічны  
—оз выполнитны основној государственној  
заданно да вөчасны колхозној строітельство-  
лы вывті ыжыд вред, коді лоө кулаклы кивыв.

Көзан да урожај чукөртан кампанно та-  
во колө нуөдны сещөм ногөн, медым тыр-  
мымөн обеспечитны совхозјаслыс да колхоз-  
јаслыс өтувтөм скөтөс не сөмынгырыс (ту-  
раса) көрымөн, но інебыд (сочној) көрымөн,

кука- сіз-жө мыкө мында лөсөдны белокјасөн  
ы. Та- озыр көрымјас (бобөнан, віка, аңкыщ). Та  
ылын могыс колө қікөз тыртны скөт ксрым пер-  
ы тыр јан да сілосујтан културајас (турун, корње-

ас да  
еқтөз  
вхоз-  
ланс-  
өдөм  
с вө-  
ытөм,  
өдтөд  
іқас  
м лө-  
өшта  
куж-  
віқны  
еннөј  
ство-



Скөтнөј дворын мөсјас (Шөјнаты рајон),

івыв. клубнеплодјас, подсолнечнік) көқан план,  
ө та- обесечітны тајө културајаслыс ыжыд уро-  
тыр- жај да выполнітны сілосујтан план, кодөс  
пхоз- прімітөма став област вылө 70.000 тонн мын-  
(ту- да (4.270.000 пуд). Віқјас вылыс колө аска-  
імөн, дын да регыдја срокөн 100 прөч. вылө чу-

көртны урожај (турун), сесса көні кутас  
поңны—віқассө ышкыны мөдпөв.

Гожом быдөн мијан скөт сетө во гөгөрса  
лыстөм јөв пышкыс пөштї жынсө, дај сылөн  
колө јонмөдчыны төв кешлө. Тапонда гожө-  
мын скөтөс віқөм вылө колө пуктыны зев  
бур вңимаңнө. Быдөн төдөны, кушөм омө-  
лөс мијан пөскөтинајас да куцөм безпрїзор-  
нөја олөны мијан скөтјас, кодјаслы лун чојөн  
оз сур пөттөз сојан, вошласөны кымынкө  
лунөн да сізі воқө. Гожөмын скөт віқөм  
бурмөдөм могыс, пөскөтинајас бурмөдөм  
куға меропрїјаттөјаскөд өтшөщ колө лөсөд-  
ны пастукјасөн суткі чөж скөт віқөм. Сесса  
гожөмын колө сетны скөтлы содтөд сојан.  
Став скөтлы-кө тајө сојаныс оз тырмы, ко-  
лө торјөдөмөн да обязафелнө вердны мед-  
бур да јонжыка лыстыс (јона јөла) скөтөс.  
Та вылө поңө мыјкө мында ісползујтны зөр  
сора віка турун көзајас, а тулысын, ковны-  
кө кутас, поңө ісползујтны і өзім, сөмын  
ышкөм плөшцадсө бөр колө көзны тувсов  
көзаөн.

Јөла скөт віқөм, вердөм да дөчөрїтөм  
бурмөдөм куға меропрїјаттөјас нуөдомкөд  
радыс колө пуктыны вңимаңнө скөтлыс рөд

бурмөдөм выло. Наркомзем лыфтоо колана-  
он мијанлыг татчос скөт рөд бурмөдны хол-  
могорскөј рөдөн. Та выло заводитома-нын  
важны областө холмогорскөј өшјас, а 1932  
воын лоө вайөма 300 өшкөз, кодјасөс лоө  
разөдөма быд рајонө, Лузјө, Візінө да Јем-  
ваө кынзі. Случнөј (тырөдчан) пунктјаслыг  
уж лучкі организүгөмөн да обязательно руч-  
нөј случка лөсөдөмөн колө вайөм өшјас іс-  
пользүтны ставсө.

Луз да Візін рајонјасын, көні унжык  
скөтыс торја посні, рөд выло холмогорскөј  
гырыг өшјас өні оз тујны. Сыпонда таяө  
рајонјасын скөт бурмөдөм медјонасө колө  
нуөдсыны јемваса скөтөн. Та выло лоө ва-  
јөма сетчө јемваса өшјас. Воөө выіө, јемва-  
са рөдөн бурмөдөм да гырөдөм скөт сіз-  
жө кутас бурмөдсыны холмогорскөј рөдөн.  
Секі-жө заводитома лоө бурмөдны таяө рөд-  
нас јемваса скөтөс.

Рөд бурмөдөм выло өшјас вайөмкөд радыс  
колө бостны учот выло рајонјасын став  
өшсө да борјыны на пыщкыс случка выло  
медбурјассө, медым обеспечитны најөн став  
јөла скөтөс. Тырөдчыны шогмытөм да еща  
арлыда өшјасөс случкаө не лезны. Та могыс-

жѳ быѳ колѳ лѳгѳдны зоомінімум да не  
леѳны сещѳм ѳшјасѳс мѳсјаскѳд ѳтлаын ві-  
ѳѳм. Быд случнѳј пунктын колѳ лѳгѳдны  
случкајасѳс гіѳжалѳм.



„Ломоносов“ колхозса ѳш.

Скѳт бурмѳдѳмын вывтї ыжыд значеннѳ  
сетѳ быд мѳслыс продуктївност (лыстѳмсѳ)  
лыѳѳѳм (учѳт нуѳдѳм). Быдѳн тѳдѳны—  
бур, јѳла мѳслыс позѳ видчїсны бур рѳд.  
Быд мѳслыс лыстѳм колѳ тѳдны сїѳ-жѳ, ме-  
дым сїјѳс лѳчкї вердны. Тапонда быд сов-  
хозын да колхозын пыр колѳ гїѳжавны, уна-ѳ

быд  
Кѳнја  
быдл  
кыд  
нѳын  
ѳбјав  
гїѳжав  
лун  
1, 11  
весїт  
ѳпыт  
лыс  
ѳтчы  
уѳѳѳ  
лонь  
С  
тѳм  
дѳѳѳ  
јасы  
тѳс  
дѳѳѳ  
да лѳ  
быд  
колѳ  
скѳѳ  
став



інсө (торја-нын зыртөмөн весалан скөт олан-  
інын, коні оз тырмы волөсыс) да сізі воҙо.

Скөт візан-дөҗөрїтан условјөјас он вермы  
бурмөдны, сіз-жө он вермы мөслыс лыстан  
јөв содтыны скөт оланінын обезлічка зікө  
бырөдтөг да сфелшіна лөсөдтөг. Сөмын сфел  
шінасө колө лөсөдны не скөг лыд сертї,  
кодї воө бьд скөтнїча вылө, а продукция  
мында сертї да качество сертїыс (лыстом  
јөвлөн мында, кукаңлөн сөкта содөм). Быд  
совхозын да колхозын колө прїкрепїтны мөс  
јасөс, кукаңјасөс да мук. торја скөтнїчајас  
бердө дыр кежлө да не лезны скөт оланін  
јасын ужалысјасөс щөкыда вежлалөм. Скөт  
оланін лөө унжык совхозјаслы да колхозјас  
лы основнөј базаөн (цехөн). Скөт оланінын  
лоөм бур достїжеңнөјас медса јона петкөд  
лөны колхозлыс бур ужсө. Тапонда овмөсын  
тајө јукөдас торја јона колө паскөдны удар  
нїчество да соціалїстїческөј орджысом кыч  
совхоз да колхоз пыщын, сізі-ї мөда-мөд  
костас.

Соціалїстїческөј жївотноводство паскөдө  
мөн, уж бура органїзујтөмөн да вылынжык  
лыдфөдлөм став меропрїјатғөјас нуөдөмөн  
колө обеспечїтны валөвөј да төварнөј про

олан-дукција ыжддддм да содтдддн тыртны јѳв  
вожд, контракујтан планјас. Тажѳ плансѳ выполни-  
вермытѳм вылѳ рајонувса организацијаслы колѳ  
ыстадлѳсѳдны ѳтувтѳм скѳтлыг лыстѳм кыпѳдан  
дикѳ план быд тѳлыг кежлѳ да быд тѳлыг-жѳ ко-  
сдддлѳ прѳверитны тајѳ плансѳ быд колхозѳн вы-  
сертѳ полнитѳм.

укуција Социалистическѳј животноводство паскѳ-  
ысто дѳм вылѳ колѳ массѳвѳј кадјас лѳсѳдѳм да  
Быд скѳт виѳан техникаѳ колхозникјасѳс велѳдѳм.  
ы мѳс 1932 воын жењыд срока курсјас пыр колѳ  
ычајас лезны (велѳдны) 150 морт МТФ-јасѳн заве-  
ланин дујтысјасѳс, 500 скѳтникѳс, 1500 лыстысы-  
Скѳт сѳс, 100 пастукѳс. Сыыс кынѳи колѳ паскѳд-  
озјас ны сѳн сайын велѳдчѳм да асвелѳдчѳм (быд  
нины колхозын организуйтѳм агро кружокјас пыр).  
еткѳд Тајѳ кружокјас организуйтѳмын да ужнас  
мѳсын вескѳдлѳмын зев бура колѳ отсавны комсо-  
удар моллы да ШКМ-јаслы.

и кыѳ Вѳв виѳѳм. Вѳв виѳан могјас да значењ-  
да-мѳд ѳѳ јылыс ми воѳынжык виѳсталѳм-нын. Тани  
скѳдѳ колѳ сѳмын индавны основнѳј меропрѳјатѳјас,  
инжын кодјас вылѳ колѳ пуктыны торја вниманѳѳ  
дѳмѳн Локтан кѳзан кампанѳѳ дырјѳ шуѳма орга-  
про нѳзуйтны вѳвјаслы 25 случнѳј (тырсѳдчан)  
пункт,—кѳнјасын лѳѳны госуларственнѳј ко-

һушһаса заводскөй племеннөй ужјас. Тајө ужјаснас колө тырсеодны еща вылө 1250 көбыла. Госкоңушһаса ужјас лөсөдөмкөд радыс районјасын колө бөрјыны местнөй бурмөдөм ужјасөс 250-өң да использутны најөс тырсеодчан кадын (случнөй периодын). Бөрјөм ужјасөн колө тырсеодны 12500 көбылаөң. Јестественнөй случкакөд радыс колө организујтны 2 пункт госкоңушһаса торја бур ужјасөн искусственнөй осемеңеніје (тырсеодчөм) вөчалөм вылө.

Вылын качествоа местнөй бурмөдөм вөврөд паскөдөм могоы шуөма организујтны вөввіқан 2 колхознөй овмөс 20 көбылаөн овмөс вылө да Көжваса совхозын (Печора вылын) коннөй завод 100 көбыла вылө. Тајө-жө овмөсјас бердын организујтсөны чаңјасөс быдтан фермајас: колхозјасын 40 чаң вылө да Көжваса совхозын 200 чаң вылө. Тајө меропріјаттөјаснас лөө пунктөма подув Комі областын бур качествоа вөврөд паскөдөмлы.

Вөлөс рационалнөја использүтөмын колө нөшта өтчид шуны обезлычка қикөң бырөдны колөм јылыс. Вөлөс колө сещөм-жө бура віқны, дөңөрйтны да вердны, кықі-і јөла скө-

Тажо тос. Гижос-завод понда тождысом да'вөв сер-  
ти сижос лөсөдөм, кыскаган средствояс (те-  
лега, дод) исправноја виқом, вөлос чиститом  
да мукөд пөлос медга прөстөј меропрјаттө-  
яс виқасны вөвлыс уна вын да чоңвиқалун-  
сө да кыпөдасны сылыс ужавны вермөмсө.  
Тани колхозјаслөн совхозјаслөн да көзајственнөј  
организаціяјаслөн зев-на уна ем тырмытомтор-  
јас, кодјасөс колө решителноја да қикөз бырөд-  
ны. Колө төдны, мыј тајө тырмытомторјасыс чо-  
рыда инмөны мијан көзајственнөј фронт вы-  
лын медколана участкас—вөрлеқомө. Тајөс  
төдө да учытывајтө кулак да сылөн отсасыс—  
подкулачник. Најө унаыс төдөмөн портитөны  
вөлөс, медым петкөдны сижос стројыс. Тапон-  
да тани сиз-жө колө лоны классөвөј бдигел-  
ност да общественно-политическөј уж кыз  
совхозјасса, обозјасса да көзајственнөј ор-  
ганизаціяјасса робочөјјас пөвсын, сизі-і став  
колхозчыкјас пөвсын да өтка овмөс нуөдыс  
гөлјас да шөркофдемјас пөвсын.

Посни скөт виқом. Посни скөт виқө-  
мын основнөј вымаңнө тувсов көзан кам-  
паннө дырјі колө вескөдны порс виқан фер-  
мајасын организационнөј оформленнө да се-  
щөм меропрјаттөјас нуөдөм вылө, кодјас

ескө обеспечітисны порсјаслыс бура быдмөм порсвіқан фермајасын, порс рөд бурмөдан-інјасын (рассафникјасын) да колхозјасын быдтан порсјас пын. Порс віқөм паскөдөмкөд радыс колө пуктыны бур внімаңнө порсјасөс щөгөдөм вылө. Порс щөгөдөм медса јона колө нуөдны коопераціја віқ куға общественнөј столөвөјјас бердын.

Отувтөм порсјасөс оланінјасөн обеспечітөм могыс колө стрөітавны свінарникјас. Тајө стрөітелствосө таво вылын ковмас нуөдны кык ногөн: өті-кө, стрөітачы порсјаслы выл оланінјас (свінарникјас), мод-кө, лөсөдавны порс віқөм вылө важ стрөјбајас капіталнөј ремонтјас вөчалөмөн.

Порс віқөм вылө колө пуктыны ыжыд внімаңнө да уна стараңнө. Порсјас торја-нін порофістөјјас, зев нежнөјөс, लोक условјөјасын віқөмөн да омөла дөфөрітөмөн најө омөла быдмөны да кокніа вермөны вісмыны. Тапонда порс віқөм куға могјас да меропріјаттөјас оз јона торјавны јөла скөт віқан могјас діныс. Тані, јөла скөт віқөмын моз-жө, мед-јона колө пыксыны (вөчны основнөј упор) уж организујтөм вылө, фелщіна вылө, обезлычка бырөдөм вылө да сізі воқө.

Порс требутö лучкi да јона пöттöз вер-  
дöм. Сöмын сек сijö быдмö да бура вештö  
вердöм пудсö. Тапонда порсöс көрымөн обес-  
печитöм вылö колö пуктыны торја бур вни-  
маннö. Гожöмын порслы колö бур пöскöфи-  
на. Торја бур сылы бобöннн туруна пöскö-  
фина (виçанin). Та могыс колхозјасын, көнi  
организујтчöны пöрс виçан фермајас, свинар-  
никјас да рассадникјас, колö тавосан-жö көз-  
ны тимофејевка сора бобöннн турун сещöм  
ногөн, медым öтi ен порс вылö вöли воö  
еща вылö гектарлөн којмöд јукöныс ( $\frac{1}{3}$ ) га.

## МУ УЖАЛОМ КУЗА МЕРОПРИЈАТФÖЈАС

Кöçан плöщадь ыждöдöмкöд да скöт кө-  
рым перјан көча-пуктасјас вöфитöмлыс ко-  
ланлун кыпöдöмкöд радыс, локтан көçан  
кампаñнö нуöдигөн колö добитчыны урожај  
кыпöдöм. Тајö могсö поçö выполнитны сö-  
мын наука велöдöм сертi да зев јона старат-  
чöмөн, став колана ужјас выполнитöмөн —  
көјдыс лөсöдны заводитчöмсанн урожај idрав-  
тöз.

Талунја лун кежлö медвоçза могөн лöб став  
көçан плöщадь бур качества көјдысөн обес-  
печитöм. Тапонда совхозјаслы, колхозјаслы

да өтка овмөсјаслы колө прөверитны став көјдыс запасјас (һаһ көјдыс, картопель, шабди, пыш, вика, аһкыщ да мук. көјдысјас) да забронірујтны најөс көзөм вылө. Колхозө выль шленјас пыригөн колө требујтны налыс, медем пыр-жө отувтасны көјдысјас. Став пөлөс көјдыслыс колө прөверитны чужөмсө да сортирујтны (весавны). Көјдыслыс чужөм колө прөверитны өни-жө да көзөм воқвылас видлыны мөдпөв. Став көјдыс колө весавны һе сөмын сортировкаөн („Триумф“), но колө леңны најөс сіз-жө тријер пыр. Көјдыс сортирујтөмын меыжыд ужсө колө нуны колхозјаслы, кодјас долженөс сортирујтны асланыс машинајасөн һе сөмын ассыныс көјдыс, но сіз-жө добитчыны сортирујтны өтка овмөсјаслыс став көјдыссө. Көјдыс сортирујтан ужын меда јона колө отсасны школајаслы да комсомолчы.

Урожај кыпөдөмын ыжыд значеннө сетө көјдыслөн сорт (рөд). Мијан Коми областын бура уна ем бокыс вајөм бурмөдөм көјдысјас: зөр көјдыс—„золотој дожд“ да су көјдыс—„Вјатка“. Кущөм колхозјасын тајө көјдысјасыс абу-на, налы колө вежны мукөд колхозјасын, кодјаслөн ем лишалан көјдыс.

Оз поз лезны тајо бурмөдөм көјдыссө скөт-  
лы вердны либө һаһөн сорјны, кор маты гө-  
гөрса колхозјаслөн сещөм көјдысыс абу.

Көјдыс бөрјөм да сортирујтөм бөрын колд  
төждысны сјјөс бура виҙөм (хранитөм) вөсна,  
личөдлытөг нуөдны сы бөрса наблуденнө.  
Уна колхозјас урожај идралігөн вартісны һаһ  
рынышын костігөн да һалөн көјдысыс лоі һе  
тырмымөн кос. Тащөм көјдыс кокһа щыкө,  
торја-һин тулысын шоныдалігөн. Медым көј-  
дыс оз щык, колө төлөдлыны жытһикјас да  
зырјөн вештавлыны (гудравны) көјдыссө, а  
абу-кө тырмымөн кос, колө вөһиһика  
разөдлыны. Картопель колө төв быдөн кы-  
мынкө пөв бөрјөдлыны да сисмыны заводит-  
чөмјассө шыблавны. Медым обеспечитһы көј-  
дыс бура виҙөм колхозјаслы колө торјөдны  
правленнөса шленјас пөвсыс өтө мортөс,  
кодлы сетһы көјдыс виҙөм куға ответствен-  
ност.

Тулысын көҙөм вөзвылын һаһ көјдыс  
колө көтөдлыны (протравитһы) формалиһөн,  
медым бырөдны шом шепјас („гөловһа“),  
кодјас јона вредитөны һаһлы да чинтөһы  
урожај. Планөн лөсөдөма протравитһы став  
көҙан көјдыс пыщкыс еща вылө 20% мын-

да. Совхозјаслы колө протравитны ассыныс көјдыс жыныс не ешажык, колхозјаслы — којмөд јукөнсыс не ешажык. Көјдыс протравитан кампањнө-ө колө кыскыны сіз-жө өтка овмөсјасөс. Протравитан план выполнитөм вылө формалин ем-нин.

Формалинөн кынзі көјдыс протравитны позө сіз-жө ізвестка ваөн да пөјім ваөн. Став индалөм торјасөн көјдыс протравитан ногјас јылыс областувса виэму управленнөөн лө леэма специальнөј листовка.

Урожај кыпөдөм вылө бур көјдыс лөсөдөм кынзі колө бура лөсөдны мусін (почва) да бура көзны көјдысө. Ми гіжим-нин, мыјла колө уна переменаөн му ужалөм да мыј сіјө сетө. Планын шуөма вужөдны локтан тулысын уна перемена вылө колхозјаслыс еша вылө жын көзан плөшцадсө. Ми шулім-нин, мыј уна переменаса севооборот турун көзајас вөбитөмөн өтөи воөн лөсөдны оз поз, но прөстөјжык севооборотјас, кыз 4 перемена (корнеклубнеплодјасөн), лөсөдны позө. Севооборотын мујас торјөдлігөн колө учытвајтны, мыј вөлі көзөма возжыксө быд му вылө, сесса лөсөдлыны көза пуктасјас сешөм ногөн, медем быд пөлөс көзалы воіс бур

места, кущом колө сылы мусин. Шуам, көнi колөм во вöли су, сетчө бур лоö пуктыны картопель да скöt соркнi. Картопель местаö бура артмас id, сiз-жө шабди. Мусин бөрjө-мын медса абу требователнöй зөр.

Выл севооборотын көза-пуктасяс улö муяс јуклiгöм колö сiз-жө учiтывајтны быд участоклыс бурлунсö: јона-ö сiјö кујöда, кор медбөрјаыс петкөдöма кујöдсö, лiбö мукöд пöлöс мувынсöдантор, јона-ö бура серöдöма (небзöдöма), јона-ö јогöссöма да сiзи воzö. Омöль участокјас, торја-нын картопель улö да турнепс улö, колö бурмöдны кујöдөн. Сiз-жө колö кујöдавын коскөмјас, торја-нын кытчö көзсö зөр сора вiка. Шабди оз поз көзны јогöссöм му вылö. Шабди му колö бурмöдны минералнöй мувынсöданторјасөн, кодјасöс лоö вајöма тулыснас. Бобöнaн тi-мофејевкакöд (шепта пырејкöд) омöла артмö јона лыаа да ва местајасö. Сылы медбурөн лыффыссö лыа-сојöд (суглинистöй) мусин.

Та ногөн, выл севооборот лöсöдiгөн оз поз прöстö муяс јуклыны да көзны лiбо пуктыны кытчö мыј вескалö. Тајö фелö сер-јознöй, колö сiјöс гөгөрбок артавын, колö тöдны быд му, јона-ö сiјö лöсалö-быд пöлöс

көза-пуктаслы да сөмын сы бөрын, кор кутан төдны мујас да быдтанторлыс требован-нөјас, почны кутас лөсөдлыны најөс (јуклыны) севооборотын, пасјавны му бурмөдан меропріјаттөјас (кујөдалөм, тулысын буржык ногөн ужалөм да сізі воҗө) да відчисны бур урожај.

Севооборотын көза пуктасјас лөсөдлігдн колө практикујтны коскөмјас көзөм. Секи мијан оз кут тыртөг овны му (оз кут пустујтны) артмас бур көрым, дај кужөмөн ужалөмөн, мөд көзалөн (сулөн) урожајыс чінөм пыҗҗі sodac-на. Тувсов көзан планын шуөма көзны став коскөм пыщкыс еща вылө жынсө (50 прөч), сы пыыс совхозјасын 100 прөч., колхозјасын—87 прөч. да өтка овмөсјасын—16 прөч. Основнөј көзанторјөн лө зөр сора віка турун вылө лібө зөр турун вылө-жө. Опыт пыҗҗі поҗө көзлыны коскөм вылө сіз-жө шабді, картофель да подсолнечниксілос вылө. Тані колө төдны, мыјкоскөм вылыс урожај колө ідравны су көзтөз 2 вежон воҗжык. Не-кө тазі вөчны, он уҗит лөсөдны су көза улө мусін, а омөль обработка да сорөн көзөм вермасны чінтыны сылыс урожај.

Коскөмјас көзигөн мөд непременно услов-  
лөөн лоо кужодалом либө мукөдторјөн вын-  
сөдөм. Не-кө кужодавны (не-кө вынсөдны),  
воас омөл урожај кыч турунлөн, сизі-і сулөн.

Коскөмјас көзөм вылө мыжкө мында вика  
көјдыс лоо ваяма бокыс (област саяс), но  
такөд радыс колө быд колхозлы да өтка  
овмөслы вичны ассыныс став тајө көјдыс  
запассө, медым не сөмын тыртны план, но  
і содтөд-на көзны. Локтан во кешлө колө  
төждысны ас көјдыс лөсөдөм вөсна. Та мо-  
гыс быд совхозлы да колхозлы колө мыжкө  
мында вика көзны көјдыс вылө (сөмын оз  
ков көзны коскөм вылө, көні көјдысыс ту-  
рун ыщкытөз оз вермы воны).

Урожај кыпөдөм вылө воқө меропріят-  
төјасөн лооны мујас бура обрабатөм да  
бурмөдөм. Аскадын ужалөм да көзөм лооны  
урожај кыпөдөмын вывті колана условјө-  
сөн. Бригадасөн уж организујтөм, став кө-  
зан ужын обезличка бырөдөм, уж лыд да  
качество серті эфельщина лөсөдөм, социали-  
стическөј ордысөм да ударничество,—ставыс  
тајө обеспечітөны аскадын ужјас выполні-  
төм да бур качество. Көзіг кешлө колө обес-  
печітны медым ужалан вөвјас да көлуј (ін-

вентар) вöліны бурöс. Гөрiгөн пара вöлөн ужалан „сакка“ („Самоход“) плуглы колö сетны тыр нагрукка (тајö плугыс лыффысö медбурөн). Кушöм колхозын тајö плугыс абу-на—колö сiјöс лöсöдны, селхозснабженö складжасын сещöмжасыс емöс.

Мујас кујöдавны колöм жылыс мi вiста-лим-нын. Торја жона тајö колö огороджасы да корнеклубнеплуджас улö. Тајö мујас вы-лö-кö кујöd абу петкöдöма арсаңыс лiбö тöвнас, ковмас петкöдны сiјöс да сујны ту-лысын гөрiгөн. Сöкыдыс повны сен оз ков. Љокжык лö, кор ужалöм да кöза дöзöри-тöм вылö пуктам уна труд, да бостам омöл урожај мујас кујöдавтöм понда. Кујöдкöд радыс колö бурмöдны мујас пöјимөн да бо-кыс вайöм мiнеральнöј мувынсöданторжасөн. Тулыс кежлö лö вайöма суперфосфат, кодöс колö сујны сöмын шабдi улö да турун кö-чајас улö, кық донажык да жонжыка колана культурајас улö.

Колö сiз-жö паскыда практикујтны мусiн iзвесткаалöм. Iзвестка мiјан уналаын ен, сö-мын колхозјас öнöз омöла пуктылысны сы вылö вñиманö. Көнјасын абу iзвестска iзан установкајас, пöзö пöлзујтчыны сотöм iз-

сткаөн, кодөс колө кыскавны му вылө  
стөј коскөм вылө) да чукөрјасө тыртны  
өн. Сені сіјө олигас ачыс вочасөн кусө  
аситчас) да артмас небыд, шавјалан івестка,  
одөс колө разөдны (којны) му вылө да  
ивтіыс піновтны (агсавны).

Мујас бура обработајтөм бөрын да ко-  
м серті кујөдалөм бөрын (колө-кө сіјө)  
кгас көқан уж. Тани сіз-жө емөс бура  
а агрономическөј правілөјас, кодјас обес-  
ечітөны урожај кыпөдөм (соблудајтны-кө  
өјөс). Медвојдөр колө буржыка віөдлыны  
ашінаөн көқөм вылө (радөвөј сејалкаөн).  
олхозјаслы колө көқны машинаөн еща вы-  
ө  $\frac{3}{4}$  һаһа көқајас, а совхозјаслы — став  
өшщадсө. Тулыс кежлө лоө мјан облас-  
н 400 көқан машинаөз. Быд машина вылө  
ө гектарөн лыфөөмөн мј вермам көқны еща  
өлө 12.000 гектар му. Колхозјас да сов-  
өзјас објазанөс обесечітны көқан машина-  
сөн  $1\frac{1}{2}$ —2 сменаөн ужалөм, медым не  
өмын содтөдөн выполнитны машинаөн көқөм  
өға заданө, но сіз-жө, ассыныс көқан  
ө малөм бөрын, отсавны машинајасөн өтка  
өмөсјаслы—гөлјаслы да шөркодөемјаслы.  
өлө төдны, мыј машинаөн көқөмөн муно

20 прѡч. вылѡ ещажык кѡйдыс (кѡн-кѡ кѡ ѡднѡ  
лѡ кѡзы 5 центнер, машѡнаѡн мунѡ 4 цент  
нер) да кыпалѡ урожај ещѡ вылѡ 8-10 прѡв пу  
вылѡ, а мукѡд дырјѡ (кос тулысын) сысылана  
на уна.

Наѡа кѡзѡјас машѡнаѡн кѡзѡмкѡд радѡна п  
колѡ зев бура вѡдѡдлыны сѡ-жѡ картупелѡмѡ  
корнеплодјас да градыв пуктасјас вѡдѡдѡжыд  
вылѡ. Вескыд радјасѡн пуктысѡм да быельно  
пѡлѡс пуктаслы колѡм серѡи колѡстјас вѡчалѡ  
лѡм (кыѡи рад колѡстјас, сѡи-и рад кузѡнѡвѡј  
мѡда-мѡд костсѡ) ѡе сѡмын кыпѡдѡны урѡтавсѡ  
жај, но сѡ-жѡ јона кокѡдѡны дѡзѡрѡтѡмсѡ Обше  
дај секи пѡзы кутас ужавны вѡлѡн,—јонѡвѡи  
економѡтчас уж. Сыыс кынѡи, вѡлѡн ужалѡельнѡ  
мѡн да уж экономѡтѡмѡн вермыны кутабот  
аскадынжык нуѡдны пуктас дѡзѡрѡтѡм куз М  
ужјас, а сѡјѡ бара зев јона тѡдчас урожѡтав  
бурмѡмын.

Урожај кыпѡдѡм кузѡ кѡзѡм-пуктысѡнѡи с  
бѡрса меропрѡјѡтѡјас (кѡзѡ-пуктасјас дѡзѡ  
рѡтѡм да мук.) мунѡны тувсов кѡзан камѡдл  
панѡѡ бѡрын-нын, да на јылыс танѡ сорнѡыктсѡ  
ны ог кутѡ. Вылынжык лыдѡдѡдлѡм кокѡнѡвснѡ  
ѡѡк (ѡесложнѡј) меропрѡјѡтѡјас бура пѡз  
выполнѡтны дај сѡтасны зев бур резулѡтат, ѡ



1-öd пункт

СТАВРОСГИЈАСА ЦЕНТРАЛНӨЈ ИСПОЛНІТЕЛНӨЈ КОМІТЕТ ПРЕЗІДІУМЛӨН ШУӨМ 1932-д ВОГА ТУВСОВ КӨЗА КЕЖЛӨ ЛӨСӨДЧӨМ КУЗА

Странаса народнөј овмөсын социалистическөј реконструкціја нуөдөмын лоөм успехјас лөсөдөны став условјөјас пјатілетка помалан нөлөд вога могјас выполнитөмлы. 1932-д вога тувсов көзан кампанөө кежлө лөсөдчөмлөн да кампанөсө нуөдөмлөн колө обеспечитны сиктса овмөсын пјатілеткаса медбөрја воыс вывті колана могјас выполнитөм — помавны 1932-33 воын дорвыв коллективизација нуөдөм куза основнөј уж да тајө подув вылын зикөз бырөдны кулакјасөс, кыз классөс, вөчны чорыд перелом урожај кыпөдөмын, воө кыпөдны сельско-хожајственнөј продукціјалыс качество да содтыны вузөс продукціја (товарност), зонжыка паскөдны агротехніка да паскыда вермасны сиктса овмөсын (визму ужалөмын) убыткајас нуөмкөд.

Тајөјас серті, ставросгіјаса централнөј исполнителнөј комитетлөн президіум шу ө:

Щоктыны АССР-јасса ЦК-јаслы, областувса да рајонувса исполнителној комитетјаслы да советјаслы:

1) Примитны став колана мерајас тувсов көзән кампањно кезлө лөсөдчөм жылыс ССР Сојузса ЦК Президиумлыс 1932 вога февраль 1 лунса индаломјас да РСФСР-са СНК-лыс 1932 вога январь 27 да 29-д лунјасса шуөмјас быт олөмө пөртөм куза да обеспечитны тувсов көзән планјас рајонјасөз да сиктсоветјасөз февраль 20-д лун кезлө вайөдөм.

2) ВКП(б) ЦК-лыс 1931 вога август 2 лунса да 1932 вога февраль 4 лунса директивајас да ВЦИК II-д сессиялыс (1931 в. декабрь 16-21 л.) решеннојас выполнитан подув вылын добитчыны тувсов көза кезлө лөсөдчигөн да көзасө нуөдигөн решајушщөј успехјас совхозјасын да колхозјасын организационно-көзајственној укреплөннө нуөдөмын да бригадајас медбура организуетөмын, кыз медбур формаа уж лөсөдөмын.

3) Торја бура виçөдлыны ужалан вын вербујтөм вылө да медавны ужалысјасөс совхозјас да колхозјас костын мөда-мөдлы отсасана производственној договорјас куза, сизжө

торја бура виқодлыны уравниловка қикөз бырөдөм куза да ужлыс качество воқо ыло бурмөдөм куза меропріяттөјас нуөдөм ыло; быд кулхоэниклыс уж колө артавны трудофөңөн, советјаслөн VI-d сјезд решеннөјас серті.

4) Паскыда нуөдны тавоса февраль төлыс чөжөн прөверка, кущөма лөсөдчөмаөс совхозјас, МТС-јас, колхозјас да став производственнөј бригадајас тувсов көқан план выполнитны. Прөверка нуөдигөн пуктыны торја ыніманнө:

а) көјдыс лөсөдан планјас аскадын выполнитөм ыло, колхозјасын да өтка овмөсјасын (гөљјасын да шөркофдемјасын) өтувтөм көјдыс да стракөвөј фондјас чукөртөм ыло, простөј (радөвөј) көјдыс сортаөн вежлалөм ыло, најөс весалөм да протравлівајтөм ыло;

б) тувсов гөран-көқан ужјас кежлө ужалан скөт да налы сојан лөсөдөм ыло, став пөлөс ужын обезлічка бырөдөм ыло, вөвјасөс определоннөј производственнөј бригадајас динө да бригадајас пыщкын определоннөј робочөјјас динө прикөпитөм ыло, сјјөс-завод (дофдасан көдуј) лөсөдөм да қоңталөм ыло;

в) тракторјас да візму ужалан сезоннөј көлүј (инвентар) срокын ремонтірујтөм ыылө, сің-жө тракторјасөс да візму ужалан машина-јасөс сотчанторјасөн, мавтасөн, запаснөј частјасөн да мук. торјөн обеспечітөм ыылө, ремонтјас вөчалөм ыылө колө обеспечітны ремонтнөј мастерскөјјаслыс да кузнечјаслыс бесперебојнөј уж, җҗелшіна ыылө да кујім смена уж ыылө најөс вуҗөдөмөн (поҗөм серті);

г) засуха бостман рајонјасын лым кутөм куҗа да төлын кујөд кыскалөм куҗа ужјас паскыда нуөдөм ыылө;

д) совхозјаслыМТС-јаслы да колхозјаслы ужалан вын, торја-нын бригаірјасөс, лөсөдөм ыылө да ыылпөв велөдөм ыылө.

5) Бурҗыка віҗөдлыны (јонмөдны вніман-нө) өтка олысјасөн — гөлјасөн да шөркод-фемјасөн көҗа нуөдөм ыылө, торја-нын націо-нальнөј республикајасын, областјасын да рај-онјасын, да обеспечітны колана условјөјас најөс колхозјасө кыскөм ыылө.

6) Обеспечітны тувсов көҗа заводітчөм да нуөдөм воҗык да кыҗі, мыј поҗө жеңыд-жык срокөн; паскыда ісползујтны тајө ужын медбур колхозјаслыс опыт.

7) Сталин јортлыс индаломјас олөмө нуодан подув вылын паскөдны тувсов көза кезлө лөсөдчан да көзасө нуөдан ужјас гөгөр массөвөј уж совхозјасса да МТС-јасса робочөјјас пөвсын, колхозникјас пөвсын да өтка олыс гөлјас да шөркөддемјас пөвсын, мобілізујтны најөс тувсов көзаын гырыс өдјас да качество вөсна вермасөм вылө.

Совхозјасын, МТС-јасын да колхозјасын хозрасчот паскыда нуөдөмөн, соцордјысөм да ударничество јонжыка паскөдөмөн, воча планјас да общественнөј буксір организујтөмөн да массајаслыс активност мукөд ногөн кыпөдөм добітчыны ужын ыжыджык производителност да содтыны робочөјјаслыс да колхозникјаслыс ответственност тувсов көзан кампаннө нуөдан план выполнитөм куза.

8) Организујтны да сетны карсањ максималнөј отсөг тувсов көза кезлө лөсөдчөмын да көзасө нуөдөмын (ремонтнөј бригадајас организујтөмөн, культурнөј работникјасөс ысталөмөн да мук. ногөн), Такөд өтцөщ мобілізујтны карса совет бердса массөвөј организацијајаслыс—секцијајаслыс да депутатскөј группајаслыс вниманнө тувсов көзан кампаннө нуөдны колан заказјас выполнитны про-

мыш  
сө п  
сиг  
9  
көза  
ганја  
крет  
да к  
көдл  
чавн  
лөм  
тувс  
дем  
I  
јас с  
дорв  
кеж.  
I  
сов  
куза  
са,  
ните  
дате  
С  
Ком  
полн

мышленностлы отсалом вылө да выполнитөм-  
сө прөверитөм вылө, сиз-жө тулысын кыска-  
сиг кежлө транспорт даг лөсөдөм вылө.

9) Пуктыны торја выиманнө советскөй,  
көзаяственнөй да колхозно-кооперативнөй ор-  
ганјас ужын качество, оперативност да кон-  
кретност вылө тувсов көза кежлө лөсөдчан  
да көзасө нуөдан планјас выполнитөмөн вес-  
көдлөм куза да контрол кутөм куза, не вө-  
чавны колөм војасса кампаннөјас дырји вө-  
лөм тырмытөмторјас (нелучкија) да не лезны  
тувсов көза бура нуөдөмын гөл да шөркөд-  
дем отка овмөсјаслыг значеннө чинтөм.

Исполнитан комиссијас, специалнөй брига-  
јас да советјасса массөвөй организацијас пыр  
дорыв (систематически) видлавны тувсов көза  
кежлө лөсөдчан уж да көза нуөдөм.

Пуктыны персоналнөй ответственност тув-  
сов көза кежлө аскадын да бура лөсөдчөм  
куза да көзасө нуөдөм куза АССР ЦК-јас-  
са, крајувса, областувса да районувса испол-  
нителнөй комитетјасса да советјасса предсе-  
дательјас вылө.

Ставроссјаса Централнөй Исполнителнөй  
Комитетлөн президиум торјөн пасјө, мыј ис-  
полнителнөй комитетјаслыг да советјаслыг



ас сі-  
қыка  
сер-  
озын  
кыз  
аған

комі-

ітет-  
В  
лун

---

Стат. формат 62×94,  $\frac{1}{32}$ , 4,5 п. л. 195806 зн.

2-бд пункт

4 переменаган 7 пер. выль вужан таблица (кблан плошрад дтпырјон паскббдмдн).

	1-ј му	2-д му	3-д му	4-д му	Выл пы- рыс шлен- јаслн 5-д му	Колхозлн вйл вочом мујас: 6-д му	
1932 во	Коскбм вйлб кб- збма збр сора вика	Су	Картапел да корне- плодјас	Збр да id			
1933 во	Су	Картапел да корне- цлодјас	Збр да id	Збр сора вика	Збр да id боббнан да тимоф. сорн	Шабди	7-д му
1934 во	Картапел да корне- плодјас	Збр да id	Коскбм вылын збр сора вика	Су	Боббнан тимоф. со- рн 1-ј во	Збр сора вика	Шабди
1935 во	Шабди	Збр сора вика	Су	Збр да id боббнан да тимоф. сорн	Боббнан тимоф. со- рн 2-д во	Картапел	Збр сора вика
1936 во	Коскбм вылын збр сора вика	Су	Карта- пел	Боббнан тимоф. со- рн 1-ј во	Шабди	Збр да id боббнан да тимоф. сорн	Картапел
1937 во	Су	Картапел да корне- плодјас	Шабди	Боббнан тимоф. со- рн 2-д во	Коскбм вылын збр сора вика	Боббнан тимоф. со- рн 1-ј во	Збр да id боббнан да тимоф. сорн

1937-од воган заводитчас слим переменын кбча пунктаслнб лучкн вежлаоом  
тащбм ногбн:

да корне-  
плодјас

Шабди

вимоф. со-  
рѣн 2-д во

вылын  
зѣр сора  
вика

Бобѣнан  
вимоф. со-  
рѣн 1-ј во

Бобѣнан  
да тимоф.  
сорѣн

1937-ѣд вогаи заводѣтчас сѣзм переменын коѣ пуктасјаслѣн лучкѣ вежлаѣбм ташѣм ногѣн:

1938 во	Картупел да корне- плодјас	Зѣр да id бобѣнан да тимоф. сор.	Зѣр сора вика ког- кѣм выл.	Шабди	Су	Бобѣнан тимофејев сор. 2-д во	Бобѣнан тимофејев сор. 1-ј во
1939 во	Зѣр да id бобѣнан да тимоф- сора	Бобѣнан тимофејев сор. 1-ј во	Су	Коскѣм вылын зѣр сора вика	Картупел да корне- плодјас	Шабди	Бобѣнан тимофејев сор. 2-д во
1940 во	Бобѣнан тимофејев сор. 1-ј во	Бобѣнан тимофејев сор. 2-д во	Картупел да корне- плодјас	Су	Зѣр ра id бобѣнан да тимоф. сор.	Коскѣм вылын зѣр сора вика	Шабди
1941 во	Бобѣнан тимофејев сор. 2-д во	Шабди	Зѣр да id бобѣнан да тимоф. сор	Картупел да корне- плодјас	Бобѣнан тимофејев сор. 1-ј во	Су Картупел да корне- плодјас	Коскѣм вылын зѣр сора вика
1942 во	Шабди	Коскѣм вылын зѣр сора вика	Бобѣнан тимофејев сор. 1-ј во	Зѣр да id бобѣнан да тимоф. сор.	Бобѣнан тимоф. сор. 2-д во	Картупел да корне- плодјас	Су
1943 во	Коскѣм в т ын зѣр сора вика	Су	Бобѣнан тимофејев сор. 2-д во	Бобѣнан тимофејев сор. 1-ј во	Шабди	Зѣр да id бобѣнан да тимоф. сор.	Картупел да корне- плодјас

3-д пунктэд.

## Колхозјаслөн 1932 вога көқан площцад (план)

КӨҒА—ПУКТАСЈАС	Ставыс област пастала	На пыс районјасын (гектар'лыдөн):									
		Сыктывд.	Вічін	Луз	Јемдін	Шојнаты	Кулөмдін	Удора	Мылдін	Ғава	Усещлма
Су (арын көқөм) . . . . .	7473	1100	1260	2000	1323	282	1098	260	65	80	5
Шобдї (туамс көқа) . . . . .	150	20	20	40	25	15	30	—	—	—	—
Зөр . . . . .	5512	766	973	2492	322	270	529	100	10	40	10
Ід . . . . .	8881	1360	907	546	1513	690	1648	770	80	900	467
Аңкыш . . . . .	800	140	200	320	50	20	50	20	—	—	—
Став нава көқа . . . . .	22816	3386	3360	5398	3233	1277	3355	1150	155	1020	432
Удельнөј обкта лїбө Ітогө %	61,6	55,1	60,2	60,9	60,6	63,8	68,2	71,4	52,4	75,0	72,4
Шабдї . . . . .	2607	285	700	1054	223	110	150	80	5	—	—
Пыш . . . . .	700	110	110	260	80	40	110	—	—	—	—
Став технїческөј . . . . .	3307	395	800	1314	303	150	260	80	5	—	—
Удельнөј обкта лїбө Ітогө %	9,0	6,4	14,3	14,8	5,7	7,5	5,3	5,0	1,9	—	—

картупея

3588 718 465 575 560 250 540 230 75 125 50

0,8 11,7 8,3 6,6 10,5 12,5 11,0 14,3 25,4 9,2 7,5

Став технической	3307	395	800	1314	393	150	260	80	5	—	—
Удельной сѣкта либо итого %	9,0	6,4	14,3	14,8	5,7	7,5	5,3	5,0	1,9	—	—

картупел . . . . .	3588	718	465	575	560	250	540	230	75	125	50
удельной сѣкта либо итого %	9,8	11,7	8,3	6,6	10,5	12,5	11,0	14,3	25,4	9,2	7,5
Корнеплодјас . . . . .	670	132	25	45	91	25	40	25	27	150	110
удельной сѣкта либо итого %	1,8	2,2	0,5	0,5	1,7	1,2	0,8	1,6	9,1	11,0	16,6
Сѣлосной културајас . . . . .	650	130	60	60	200	40	80	40	10	20	10
Ќби васа турунјас . . . . .	4660	1107	750	1080	856	235	540	70	2	20	—
На пѣын кѡјдыс вылѡ . . . . .	1350	179	380	700	50	10	40	—	—	—	—
Уна васа турунјас вѡдѡа војасын кѡдѡм . . . . .	432	80	80	243	—	—	28	—	1	—	—
Став турун да сѣлосной културајас . . . . .	5741	1317	830	1383	1056	275	648	110	13	40	10
Удельной сѣкта либо итого %	16,0	21,4	16,0	15,6	19,8	13,8	13,1	6,9	4,4	3,0	1,5
Градывв пуктасјас . . . . .	650	197	40	145	90	25	80	15	20	25	13
Удельной сѣкта либо итого %	1,8	3,2	0,7	1,6	1,7	1,2	1,6	0,8	6,8	1,8	2,0
Став полѡс кѡдѡа . . . . .	36773	6145	5580	8860	5333	2002	4923	1610	295	1360	665
На пѣын тувсов кѡдѡа . . . . .	29300	5045	4320	6860	4010	1720	3825	1350	230	1280	660
Уна васа турунјас 1932 воын кѡдѡм . . . . .	1990	310	370	1000	100	40	120	50	—	—	—
Кѡххозјаслѡн удельной сѣк- та общѡј план дѣнѡ . . . . .	58,1	58,2	73,1	55,3	59,9	54,2	59,4	56,9	41,7	43,9	42,6

112

## 1932-д вога став көзөн плошсад (план)

КӨЗА-ПУКТАСЈАС	Ставыс област паста	На пӱе рајонјасын (гектар лыдӱн):									
		Сыктывдӱн	Вӱмӱн	Луз	Јемдӱн	Шојнагы	Кулӱмдӱн	Удора	Мылдӱн	Гӱва	Устӱлӱма
Су (арып көзӱм) . . . . .	14400	2463	2005	3644	2548	822	2072	505	207	126	11
Шобдӱ (тулысын көл) . . . . .	200	30	30	50	30	20	40	—	—	—	—
Зӱр . . . . .	9000	1300	1300	3990	500	450	935	150	30	100	245
Id . . . . .	15500	2315	1190	980	2724	1210	2747	1470	104	1980	780
Анкыш . . . . .	1000	160	250	400	60	30	60	20	—	—	—
Став нааа көза . . . . .	40100	6288	4775	9065	5862	2532	5854	2145	341	2206	1036
Удел. сӱкта лӱбӱ итогӱ %	63,4	59,5	62,9	56,6	65,9	68,6	70,6	75,9	48,4	71,3	66,3
Шабдӱ . . . . .	5500	425	790	3400	340	200	230	100	15	—	—
Пыш . . . . .	1000	160	160	350	120	60	150	—	—	—	—
Ставыс темн. култ. . . . .	6500	585	950	3750	460	260	380	100	15	—	—
Удел. сӱкта лӱбӱ итогӱ %	10,3	5,5	12,5	23,4	5,2	7,0	4,6	3,5	2,0	—	—
Картупел . . . . .	6500	1360	700	960	920	430	980	380	180	400	190
Удел. сӱкта лӱбӱ итогӱ %	10,3	12,9	9,2	6,0	10,3	11,6	11,8	13,5	25,5	12,9	12,2
Корнеплодјас . . . . .	980	230	40	60	115	40	70	30	40	160	165
Удел. сӱкта лӱбӱ итогӱ %	1,5	2,2	0,5	0,3	1,6	1,1	0,8	1,0	5,6	5,2	10,6

Корнеплодяс . . . . .	980	230	40	60	145	40	70	30	40	160	165
Удел. сѡкта лѡбо итогѡ%	1,5	2,2	0,5	0,3	1,6	1,1	0,8	1,0	5,6	5,2	10,6
Сѡлоснѡй култур . . . . .	800	200	60	70	240	40	50	40	10	20	30
Оѡи вѡса туруняс . . . . .	5670	1300	830	1460	1000	260	620	70	20	60	50
На пѡын кѡјдыс вылѡ . . . . .	1500	200	400	800	50	10	40	—	—	—	—
Уна вѡса туруняс вѡзза вѡса кѡѡм . . . . .	500	90	90	290	1	—	28	—	1	—	—
Став турун да сѡлоснѡй култур . . . . .	6970	1590	980	1820	1241	300	738	110	31	80	80
Удел. сѡкта лѡбо итогѡ%	11,0	15,1	12,8	11,4	13,9	8,2	8,9	4,0	4,3	2,5	5,1
Градывв пукгасяс . . . . .	2250	510	190	370	280	130	270	60	100	250	90
Удел. сѡкта лѡбо итогѡ%	3,5	4,8	2,5	2,3	3,1	3,5	3,3	2,1	14,2	8,1	5,8
Став пѡлѡс кѡза . . . . .	63300	10563	7635	16024	8908	3692	8292	2825	707	3096	1561
На пѡын тувѡв кѡза . . . . .	48900	8100	5630	12380	6360	2870	6220	2320	500	2970	1550
Уна вѡса туруняс тајѡ 1932 вѡын кѡѡм . . . . .	2500	400	400	1350	120	10	140	50	—	—	—
Став кѡзалѡм 1931 в. сѡрѡи сѡѡѡм% лѡд . . . . .	22,0	17,7	30,2	51,7	16,0	16,1	15,5	8,6	36,2	19,3	38,9
Тувѡв кѡзалѡн 1931 в. сѡрѡи сѡѡѡм% лѡд . . . . .	34,2	31,0	46,5	52,4	27,6	27,2	28,6	10,8	17,6	16,6	38,1

# Vbl komi alfavit

Aa <i>Aa</i> A	Bb <i>Bb</i> B	Cc <i>Cc</i> C	Çç <i>Çç</i> Ç	Ee <i>Ee</i> E	Dd <i>Dd</i> D
Dd <i>d d</i> d	Ee <i>Ee</i> E	ðð <i>ðð</i> ð	Ff <i>Ff</i> F	Gg <i>Gg</i> G	Ii <i>Ii</i> I
Jj <i>Jj</i> J	Kk <i>Kk</i> K	Ll <i>Ll</i> L	Ll <i>Ll</i> L	Mm <i>Mm</i> M	Nn <i>Nn</i> N
Nn <i>Nn</i> N	Oo <i>Oo</i> O	Pp <i>Pp</i> P	Rr <i>Rr</i> R	Ss <i>Ss</i> S	Ss <i>Ss</i> S
Ss <i>Ss</i> S	Tt <i>Tt</i> T	Tt <i>Tt</i> T	Uu <i>Uu</i> U	Vv <i>Vv</i> V	Xx <i>Xx</i> X
Zz <i>Zz</i> Z	Zz <i>Zz</i> Z	Zz <i>Zz</i> Z	33 <i>33</i> 3	33 <i>33</i> 3	bb <i>bb</i> b



донис 70 ур.

20894

Коми-3

1-273