

*Став странајасса пролетаріјјас, օтувтчօј!*

# **Ві́зму ужалан артельлօн ПРИМЕРНօЈ УСТАВ**

КОМІ ГОСИЗДАТ  
СЫКТЫВКАР 1935

3-171

THE UNIVERSITY OF CHICAGO  
LIBRARY

1917

Коми-3

3-1376

*Став странајасса пролетаріјјас, öтувтчöј!*

## Ви́зму ужалан арте́льлөн прі́мернöј устав

ПРИМІТÖМА КОЛХОЪНИК-УДАРНІКЈАС  
СТАВСОЈУЗСА МÖдÖд СЈЕЗдÖН дА  
ВЫНГÖдÖМА СССР-са СНК-өн да  
ВКП(б) ЦК-өн  
1935 во феврал 17-öd лун



КОМИ ГОСИЗДАТ

СЫКТЫВКАР • 1935

## I. ЦЕЛҖАС DA MOГJAC

1 . . . . . районуса, . . . . . сиктса (грездыс, станицыс, хуторыс, кішлакыс, аулыс) ужалыс крестана асвõлаыс котыртчõны ви́змуужалан артелõ, ме-дым õтувја производство средствоясõн да õтувја орга-низованнõј ужõн стрõитны коллективнõј, мõднõг-кõ—общественнõј овмõс, обеспечитны тырвермõм кулак вы-лын, став эксплуататорјас вылын да ужалыс јõз врагјас вылын, обеспечитны тырвермõм нужда да пемыдлуи вы-лын, поснї õтка овмõс бõрõ колõм (отсталост) вылын, лõсõдны вылын производителността уж да сїõн обеспе-читны колхозникјаслы медбура олõм.

Колхознõј туј, социализмлõн туј ужалыс крестаналы ем зїк õтї вескыд туј. Артелõн шленјас кõсјысõны јон-мõдны асыныс артелсõ, ужавны честнõја, јукны колхоз-нõј доходјас уж сертї, ви́зны общественнõј собствен-ност, ви́зны колхознõј ембур, ви́зны тракторјас да маши-најас, лõсõдны вõв бõрса бур дзõр, пõртны олõмõ ас-ланым рабоче-крестьянскõј государствоыс заданїејассõ, —да сїõн вõчны асыныс колхозсõ большевїстскõјõн, а став колхозникјассõ зајїточнõјјасõн.

## II. МУ JЫЛЫС

2. Став межајасыс, кодјас војдõр торјõдлісны артелса шленјасыс му нафелјассõ, бырõдчысõны, да став му нафелјасыс пõртеõны õгторја му мазевõ, кодõн артелыс пõлзуйтчõ õтувјõн.

Артелõн пõлзуйтчан муыс (кыцї і став мукõд сїкас муыс СССР-ын), ем общенароднõј государственнõј собствен-ност. Рабоче-крестьянскõј государство законјас сертї сїјõ

закрепљајтчыс артеллы сроктѳг пѳлзујтчѳм вылѳ, мѳд-ногѳн-кѳ—нем кежлѳ, да артелѳн оз поѳ сјјѳс нѳбны нѳ вузавны, нѳ кѳртымѳн сетны.

Сѳветјас рајѳн увса ісполнѳтельнѳј комѳтетѳн сетсѳ быд артеллы муѳн сроктѳг пѳлзујтчѳм вылѳ госуларственнѳј акт, кѳнѳ індысѳѳны артелѳн пѳлзујтчан мујасылѳн ыждајасыс да стѳч гранѳцајасыс да некущѳма оз поѳ тајѳ мујассѳ чѳнтыны, а поѳ сјјѳс сѳмын содгыны—лѳбѳ госуларственнѳј фондса прѳст мујас щѳт вылѳ, лѳбѳ ѳткаоысјасѳн пѳлзујтчан лѳшнѳј мујас щѳт вылѳ, но сјј, медем некущѳм чересполосѳца секі ез ло.

Ѳтувтѳм му угодѳјејасыс торјѳдчысѳ быд колхознѳк овмѳсла аслыс пѳлзујтчѳм вылѳ неыжыд учасок, кызі усадба бердса му (градјѳр, сад).

Колхознѳк овмѳсѳн пѳлзујтча і усадба бердса муыслѳн ыждајасыс (олан стрѳјбајас улыс мусѳ артавтѳг) вермасны лоны  $\frac{1}{4}$  јукѳн гектарсан гектар  $\frac{1}{2}$ -ѳз, а торја рајѳн-јасын і 1 гектарѳз, областувса да рајѳн увса условѳјејас серѳѳ, кодјасѳс урчѳтѳны сојузнѳј республѳкајасса наркомѳем-јас ССР Сојузса Наркомѳем індѳдјас подув вылын.

3. Артеллѳн ѳторја му массивыс некущѳма оз вермы чѳнтыссыны. Артеллыс петѳм шленјаслы артелса му плѳш-щаѳыс мусѳ сетны оз поѳ. Артеллыс петысјаслы муыс вермас сетгыны сѳмын госуларственнѳј му фондса прѳст мујасыс.

Артеллѳн мујасыс вынсѳдѳм севооборот серѳѳ торјѳ-давсѳны полејас вылѳ. Севооборот полејасын быд полеводческѳј брѳгадалы сетсѳ постѳјаннѳј учасок севооборот срок чѳж кежлѳ.

Колхозјасын, кѳнѳ емѳс скѳтвѳзан гырыс фермајас, ковмас-кѳ да емѳс-кѳ сы вылѳ тырмымѳн мујасыс, вермас лоны торјѳдѳма урчѳтѳм му учасокјас, кодјасѳс прѳ-крепѳтѳны фермалы, фермаса скѳтысла кѳрым культу-рајас кѳзѳм вылѳ.

### III. ПРОИЗВОДСТВО СРЕДСТВОЈАС ЈЫЛЫС

4. Ѳтувтѳсны: став ужлан скѳт, вѳзму ужалаз інвен-тар (плуг, агас, кѳзан, вартан, ыщкан машѳнајас), кѳјдыс запасјас, кѳрымјас мыјдта колѳны ѳтувтѳм скѳтсѳ вѳзѳм вылѳ, хоѳајственнѳј стрѳјбајас, кодјас колѳны

артелнӧй оемӧс нуӧдӧм вылӧ, да виӧму овмӧс прӧдуктајас переработатан став предпріјатіејас.

Оз ӧтувтсыны да колӧны колхозник овмӧслы аслыс пӧлзујтчӧм вылӧ: олан стрӧјбајас, сылӧн аслас скӧт да курӧг-пӧткајас, скӧтвиӧны колана хоӧажственнӧй стрӧјбајас, кодјасӧн пӧлзујтчӧ колхозниклӧн овмӧсыс ачыс.

Виӧму ужалан инвентар ӧтувтигӧн колӧвы артелса шлен ордӧ виӧму ужалан поснӧ инвентар усадба му вылын ужалӧм вылӧ.

Ӑтувтӧм ужалан скӧт пыщкыс артеллӧн правленіе, ковмас-кӧ, торјӧдӧ кымынкӧ вӧв артелса шленјаслыс личнӧй нуждајассӧ могмӧдӧм вылӧ дон бӧстӧмӧн.

Артель котыртӧ уна пӧлӧс скӧтвиӧан тӧварнӧй ферма, лӧбӧ, скӧтыс-кӧ уна—кымынкӧ специализированнӧй скӧтвиӧан тӧварнӧй фермајас.

5. Њаӧ, хлопок, свекла, шабди, пыш, картупель, пуктасјас, чай да табак вӧдӧтан рајонјасын быд колхозниклӧн овмӧс вермас виӧны аслыс пӧлзујтчӧм вылӧ мӧс, сура гырыс скӧтлыс молоднак 2 јурӧӧ, 1 еӧ порс пијаннас лӧбӧ—колхоз правленіејас-кӧ аӧӧас коланаӧн—2 еӧ порс пијаннас, ыж да кӧза ӧтлаын 10 јурӧӧ, кӧт мыјдтӧм курӧг-пӧткајас, кроликјас да 20 мазӧ улејӧӧ.

Му вӧдӧтан рајонјасын, кӧнӧ јона паскалӧма скӧтвиӧӧм, быд колхозник овмӧс аслыс пӧлзујтчӧм вылӧ вермӧ виӧны 2-3 мӧс да, сыыс кынӧи, молоднак, 2-саӧ 3 јурӧӧ еӧ порс пијаннас, ыж да кӧза ӧтлаын 20-саӧ 25-ӧӧ, кӧт мыјдтӧм курӧг-пӧткајас, кроликјас да 20 мазӧ улејӧӧ. Ташӧм рајонјасас пырӧны, шуам: му вӧдӧтан рајонјас, кодјас абу орччаӧс кочевӧјјаскӧд, Казакстаныс рајонјас, Белоруссіјаыс Полесскӧй рајонјасыс, Украинаыс Чернӧговскӧй да Кіјевскӧй областјас, Барабинскӧй степыс рајонјас да Западнӧ-Сибірскӧй крајыс Приалтајскӧй рајонјас, Омскӧй областыс Ішимскӧй да Тоболскӧй рајон группајас, Башкіріјалӧн горнӧй јукӧныс, Восточнӧй Сибірлӧн асыввывса јукӧныс, дальневосточнӧй крајлӧн му вӧдӧтан рајонјас, Војвыв крајыс Вологодскӧй да Холмогорскӧй рајон группајас.

Њекочевӧй да полукочевӧй скӧтвиӧан рајонјасын, кӧнӧ му вӧдӧтӧмыслӧн тӧдчанлуныс

абу ыжыд, а скөтвизомыс овмөсас кутөрешај-тана рол, быд колхозник овмөс вермө аслыс пөльзүтчөм ылө визчы 4-саң 5 мөскөз да сыыс кынзи молоднак, ыж да көза өтлаын 30-саң 40-өз, 2-саң 3 ен поре пијаннас, көт мыјдтөм курэг-пөткајас да кролик-јас, 20 мазі улејөз, а сиз-жө 1 вөв, либө 1 кумыснөј көбыла, либө 2 верблуд, либө 2 осол, либө 2 мул. Тајө рајонјасас пырөны, шуам: Казакстаныс скөтвизан рајонјас, кодјас ортчаөс Казакстанса кочевөј рајонјаскөд, Туркменіјаыс, Таджікістаныс, Кара-Калпакіјаыс да Кіргізіјаыс скөтвизан рајонјас, Ојротіја, Хакассіја, Бур'ато-Монголіја-лөн рытывыв јукөныс, Калмыцкөј автономнөј област, Војыв Кавказыс дагестанскөј АССР-лөн, Чечено-Ингушскөј, Кабардино-Балкарскөј, Карачајевскөј да Осетінскөј автономнөј областјаслөн горнөј рајонјасыс, а сиз-жө Азербайджанскөј, Армјанскөј да Грузінскөј ССР-ыс горнөј рајонјасыс.

Кочевөј скөтвизан рајонјасын, көні му вөді-төмыс оз кут пөшти некущөм төдчанлун, а скөтвизомыс лоө ставсө шымыртана (всеоб-јемлушщөј) овмөс формаөн, быд колхозник ов-мөс аслыс пөльзүтчөм ылө вермас визчы 8-саң 10 мөскөз да сыыс кынзи молоднак, 100-150 ыж да көза өтлаын, көт мыјдтөм курөг-пөтка, 10 вөлөз, 5-саң 8 верблудөз. Тајө рајонјасас пырөны, шуам: Казакстаныс кочевөј рајонјас, Нагајскөј рајон, Бур'ато-Монголіјаыс кочевөј рајонјас.

#### IV. АРТЕЛЛӨН ДА АРТЕЛ ПРАВЛЕНІЈЕЛӨН УЖ

6. Артел објажитчө нуөдны ассыс өтувја овмөссө план серті, рабоче-крестьянскөј правітелство органјасөн лөсө-дөм визму производство планјассө да государство возын артеллыс објазателствојассө стөча олөмө пөртөмөн.

Артел примітө стөча олөмө пөртөм ылө: көзан, кос-көм гөран, междураднөј обработка нуөдан, урожај ідра-лан, вартан да ізалод гөран планјас, кодјас лөсөдсөны колхозлыс состојаніјесө да ассамалунјассө арталөмөн, а сиз-жө скөтвизөм кыпөдан-паскөдан государственнөј план.

Правленіје да артеллөн став шленјасыс објажитчөны:

а) кыпөдны колхознөј мујаслыс урожајностсө праві-

нөј севооборот лөсөдөмөн да сижөс нуөдөмөн, пыдiti гөрө-мөн, јогтурунјас бырөдөмөн, коскөм да ізапод паскөдөмөн да бура ужалөмөн, техничөскөј културајасөс аскадын да бура междураднөј весалөм-мудјөмөн, аскадын хлопок мудјөмөн, кызи скөтвиған төварнөј фермајасыс, сизи і колхозыкјас картајасыс кујөдсө му вылө петкөдөмөн, минерала мувынсөданјас сужөмөн, визму вредитысјаскөд тышкөсөмөн, аскадын лучкиа да вошөмјастөд урожај ідралөмөн, оросителнөј сооруженијөјас визөмөн да весалөмөн, вөрјас визөмөн, мујас визөм мөгыс вөр визјас садитөмөн, меставывса земелнөј органјасөн лөсөдөм агротехничөскөј правилөјас чорыда нуөдөмөн;

б) бөрјыны көзөм вылө медбур көјдысјассө, весавны сижөс быдсама јогјасыс, бура визны гусавлөмыс да шыкөсөмыс, визны сижөс сөстөм да төлалана помещенијөјасын, паскөдны сортөвөј көзөјас;

в) паскөдны көзө плөшщад артел ordca став мусө испөлујтөмөн, ендөм мујас бурмөдөмөн да вөдитөмөн, ежа лептөмөн да колхоз пыщкын землеустројство нуөдөмөн;

г) общественнөја тырвыјө испөлујтны став кыскасан вынсө, став інвентарсө, визму ужалан өрудөјөјассө, көјдыс да мукөд производство средствојас, кодө ем артеллөн, а сиз-жө—став тракторјас, двигателјас, молотилкајас, комбайнјас да мукөд машинајас, кодјасөс рабочекрөстанскөј государство сетө колхозјаслы отсөг вылө МТС-јас пыр, сувтөдны лучкиа дөзөритөм став отувтөм скөт да інвентар бөрсө, вөдчыны сетчөз, медем коллективнөј овмөсын скөтыс і инвентарыс вөли бур состојанөјөын;

д) котыртавны скөтвиған фермајас, а сен, көни ем позанлун,—сиз-жө і вөв визан фермајас, сөдтыны фермаын скөтлыдсө, бурмөдны скөт рөдсө да продуктивностсө, артелнөј производствөын честнөја ужалыс аслас шленјаслы сетны отсөг мөс да посни скөт лөсөдөмын, обслөживөјтны племеннөј бурмөдөм производителјасөн не сөмын фермаса скөт, но і артелса шленјаслыс скөтсө, нуөдны өлөмө лөсөдөм зоотехничөскөј да ветеринарнөј правилөјас;

е) паскөдны көрымјас лөсөдөм перјөм, бурмөдны визјас да пөскөтинајас, сетны отсөг общественнөј произ-

водствоын сёлөмсаһыс ужалыс артелса шленјаслы, кө-  
ні сіјө позө, колхознөј пөскөтһнаөһ пөлзүјтчөм налы обес-  
печһтны, а сіз-жө вермөм сертһ колхозһник овмөсөһ аслыс  
пөлзүјтчан скөтыслы ужалөм трудоденјас щөт лыдө кө-  
рымјас сетөмөһ;

ж) кыпөдһны-паскөдһны візму производстволыс став му-  
көд отраслјассө меставывса прһроднөј условһејас сертһ да  
кустарнөј промыселјас рајонувса условһејас сертһ, вічны  
да весавны важ прудјас, стрөитавны вылјасөс да лөсөд-  
һны сенјасын черһ овмөс;

з) котыртһны общественнөј подув вылын хојајствен-  
нөј да общественнөј стрөјбајас стрөйтөм;

һ) кыпөдһны артелса шленјаслыс трудөвөј квалифика-  
ціјасө, отсавһны колхозһникјаслы наыс бригадһрјасөс, трак-  
торһстјасөс, комбајнерјасөс, шоферјасөс, ветерһнарнөј  
фельдшерјасөс да санһтарјасөс, коңухјасөс, свһнарјасөс,  
скөтһникјасөс, чабанјасөс, пастухјасөс, хата-лабораторһја-  
сын ужалысјасөс лөсөдан ужын;

к) кыпөдһны артелса шленјаслыс культурнөј уровеньсө,  
пыртһны газетјас, кыгајас, радһө, кһно, лөсөдавһны клубјас,  
бһблһотекајас да читальһјас, лөсөдавһны пывсанјас, парһк-  
махерскөјјас, оборудујтавһны сөстөм да југыд оланһнјас  
(станјас) мујас вылын, лукчһ, бура лөсөдавһны сһктса улһч-  
јас, садһтавһны сетчө уна сһкас, торја-һһн, плодөвөј пујас,  
отсавһны колхозһникјаслы налыс оланһнјассө бурмөдөмын  
да мһчмөдөмын;

л) кыскыһны нывбабајасөс колхознөј производство да  
артелса общественнөј олөмө, способнөј да опытној кол-  
хозһницајассө вескөдлан уж вылө выдвігајтөмөһ, һајөс  
кыз-мыј позө гортса ужјасыс јаслһјас, детскөј плөщад-  
кајас да с. в. лөсөдөм пыр мездөмөһ.

## V. ШЛЕНСТВО ЈЫЛЫС

7. Артелса шленө прһмитөмыс нуөдчыссө артелса шлен-  
јас өтувја собранһеөһ, кодһ вынсөдө выл шленјаслыс  
правленһеөһ сетөм спһсоксө.

Артелса шленө вермасһны пырһны став ужалысјас, кы-  
чһ нывбабајас, сіз-жө һ мужһщһнајас, кодјаслы тырөма  
16 арөс.

Артелö оз примітсыны кулакјас да став сійö јöзыс, кодјасöс лішітöма бöрјысан правајасыс.

Примечаніје: Тајö правилöсыс кежöм (из'ятие) лезысö:

а) лішенецјас сійö челафлы, кодјас уна вочöж ужалöны общественно-полезнöј уж вылын да ужалöны добросовестнöја;

б) вöвлöм сещöм кулакјаслы да најö семјаясса шленјаслы, кодјас, најöс, сöвет властлы да колхозјаслы паныда ужыс ыстöм бöрын, выль олан местајасын 3 во чöж асланыс честнöј ужöн да сöвет властлыс меропріјатіејассö нуöдны отсалöмөн петкöдлісны, мыј најö ісправітчісны.

Öткаоыс крестанајас, кодјас вузалісны асыныс вöвјассö колхозö пыртöз бöрја кык вонас да кодјаслөн абу кöждысыс, артелö примітсöны асланыс доходјасыс 6 во чöжөн вöлыслыс донсö да кöждыссö натураөн мынтысны обязательство сетöм бöрын.

8. Артелыс вöтлöм вермас нуöдсыны сöмын артелса шленјаслөн öтувја собраніје шуöм серті, көні ем артелса став шленјас пыс  $\frac{2}{3}$  јукöныс де ешажык. Артелса шленјас öтувја собраніје протоколын быт індыссö собраніје вылын вöлыс колхознік лыдыс да вöтлöм дорыс гöлöсујтыс колхознікјаслөн лыдыс. Артелса шленыс-кö обжалујтас сійöс вöтлöм јылыс шуöмсö сöветјас рајонувса ісполнітелнöј комітетö, секі вопросыс помöзсö решајтсö сöветјас рајонувса ісполнітелнöј комітет презідіумөн артелса правленіјеын јуралыс да норасыс дырјі.

## VI. АРТЕЛЛÖН СРЕДСТВОЈАС

9. Артелö пырысјас мынтöны сöмөн вступітелнöј взносјас 20 шайтсан 40 шайтöз овмöс вылö најö овмöс вын серті. Вступітелнöј взносјас пуктыссöны артелса јуксытöм (неделімöј) фондö.

10. Артелса шленјасөн öтувтöм ембур (ужалан скöт, інвентар, хожајственнöј стрöбаяс да с. в.) доныс  $\frac{1}{4}$  јукöнеаныс  $\frac{1}{2}$ -ыс пыртчыссö артелса јуксытöм фондö, да ыкыджык прöцент јуксытöм фондö пуктыссö вынажык овмöсјаслыс.

Ембурлөн мукöд јуконис пырö артелса шленлы пажевöј-взносас.

Артелса сiјö шленыскöд, кодi петö артелсыс, правленiје вöчö расчот да бöр сетö сылыс пажевöј взносö сöмөн, му наделыс-жö артелыс петыслы сетчысö сöмын артел мујас сажыс. Расчот нуöдсö, кызi правлö, хожајственнöј во помасöм бöрын.

11. Артелөн бостöм урожајыс да скöтвизöмыс бостöм продуктајасыс артел:

а) тыртö ассыс објазателствојассö государство возын поставкајас куза да кöјдыс ссудајас бергöдöм куза, мынтысö натураөн МТС-лы ужалöмсыс ськöд лöсöдöм договор сертiыс, кодi кутö законлыс вын, да тыртö контракција куза договорјассö;

б) пунктö кöза вылö кöјдыс да фураж скöтсö во чöж вердöм вылö, а сiз-жö неурожајыс да кöрым артмытöм-јасыс визчысöм могыс лöсöдö вöрзöдны позгöм, воысвоö вылмöдан кöјдыс да кöрым фондјас ыжданас 10-15 прöцент мында во чöжса колöм сертi;

в) лöсöдö, öтувја собранiје шуöм сертi, фондјас инвалiдјаслы, пöрысјаслы, ужавны верманлунсö мыжкöдыра кезлö воштысјаслы, красноармејец нуждајтчыс сем-јајаслы отсалöм вылö, челаф јаслијас да сiрöтајасöс визöм вылö—ставыс тајö ыжданас валöвöј продукцијасыс 2 прöчентыс не унжык;

г) торјöдö, артелса шленјас öтувја собранiје шуöм сертi, прöдукталыс кушöмкö јукөн государстволы либö рынок вылын вузалöм вылö;

д) артеллыс та бöрын колöм став урожајсö да скöт-визöмыс бостöм продуктајассö артел јуклö шленјас костын трудофен сертi

12. Артелөн бостан сöма доходјасыс артел:

а) мынтö государстволы законөн урчитöм налогјас да мынтö страхöвöј платежјас;

б) вöчö быт колана рöскöдјас быд лунја производственнöј нуждајас вылö, шуам: визму ужалан кöлујјас ремонт-тирујтöм, скöт лечитöм, вредителјаскöд тышкасöм да с. в.;

в) мынтö артеллыс админiстративно-хожајственнöј рöскöдјас, сы вылö сöма доходјасыс 2 прöчентыс не унжык торјöдöмөн;

г) торжодö сөмјас културнөј нуждајас вылө, шуам: бригадирјасөс да мукөд пөлөс кадрјасөс гөтөвитөм, јасмјас котыртөм, радио лөсөдөм да сиз воэө;

д) содтө артеллыс јуксытөм фондсө виэму ужалан өрудијејас да скөт нөбөм вылө, стрөйтчан материалјасыс мынтысөм вылө, стрөйтчыны бокус медалөм рабочөјјаслы мынтысөм вылө, селскохозајственнөј банкө долгосрочнөј кредитјас куэа өчереднөј взносјас мынтөм вылө, јуксытөм фондсө содтөм вылө торјөдчысө 10 прөчентсаң, но не унжык 20 прөчентыс артелса став сөма доходјасыс;

е) сөма доходјасыс став колөм суммасө артел јуклө артелса шленјас костын трудөдөңјас сертi.

Став воан доходјасыс быт гiжавсөны артел прихөдө воан луннас-жө.

Кызи доходјас воөм вылө, сиз-жө i средствојас рөскодуйтөм вылө артеллөн правленiе лөсөдө во чөж кежлө смета, кодi лөө вынаөн сөмын артелса общөј собраниеөн вынсөдөм бөрын.

Сөм рөскодуйтөмсө правленiе вермас нуөдны сөмын сiјө стафгајас куэа, кодјасөс урчитөма сметаөн,—рөскоднөј сметаын средствојассө стафгаыс-стафгаө асвөлаөн правленiјелы вештавны оз поэ, а медем вештавны средствојассө стафгаыс-стафгаө, сы вылө правленiјелы колө корны разрешенiе общөј собранијелыс.

Ассыс прөстө кујлыс сөма средствојассө артел виэө аслас текушщөј щөт вылын банкын либө сберкассаын. Текушщөј щөт вылыс сөм бөстө сөмын артел правленiе приказ сертi, кодi лөө вынаөн сөмын артелса јуралысөн да щөтоводөн кырымалөмөн.

## VII. УЖ КОТЫРТӨМ, УЖЫГ МЫНТЫГӨМ да УЖ ДИСЦИПЛИНА

13. Артел овмөсын став ужјасыс нуөдсөны артелса шленјас ас ужөн, общөј собрание вылын примитөм пыщкөсса распорядок правилөјас сертi. Виэму ужјас вылө медавны поэ сөмын сещөм јөзөс, кодјаслөн ем специалнөј төдөмлун да колана велөдчөм (агрономјасөс, инженерјасөс, техникјасөс да мукөдөс).

Временнөј рабочөјјасөс медавны поэ сөмын исклю-

чителнӧй случајјас дырјі, кор срочнӧй ужјасӧ артелса шленјас вынӧн, најӧс тырвыјӧ нагручӧтӧмӧн, оз вермыны вӧчны колана срокоӧн, а сӧд-жӧ стрӧйтчан ужјас вылӧ.

14. Артелса шленјас пӧвсыг правленіе лӧсӧдӧ про-изводственнӧй бригадајас.

Полеводческӧй бригадајас лӧсӧдӧны тыр севооборот срокуг не женыджык кад кежлӧ.

Полеводческӧй бригадалы сетӧны севооборот по-лејасын участокјас севооборот срок кежлӧ.

Быд полеводческӧй бригадалы колхозлӧн правленіе закрепляјтӧ торја акт сертӧ сылы колана став инвентарсӧ, ужалан скӧт да хоџајственнӧй стрӧјбајас.

Скӧтвиџан бригадајас лӧсӧдӧны еша вылӧ 3 во кежлӧ.

Скӧтвиџан быд бригадалы артеллӧн правленіе закреп-ляјтӧ продуктивнӧй скӧт, сӧјӧс обслуживајтны колана ин-вентар, вӧв вын да скӧтвиџан стрӧјбајас.

Артелса шленјас костын ужыс јуклысӧ бригадирӧн аснас, кодӧ објазан кыз-мыј поџӧ буржыка ужӧдны ас бригадаса быд колхозникӧс, ужсӧ јуклігас некушӧм ку-мовство да семејственност лӧтӧг, быд мортлыс трудоџӧ квалификаціјасӧ, опытсӧ да физическӧй вынсӧ чорыда арта-лӧмӧн, а нӧбасыг да кагаӧс нонӧдыг нывбабајас куџа — налыс ужсӧ кокнӧдны колӧм артыштӧмӧм, — мездыны ужалӧмыг тӧлыг возыв кага вајтӧзыс да вајӧм бӧрас тӧ-лыс кежлӧ, тајӧ кык тӧлыссыс сӧјӧ трудоџенјас вылӧ во-ан шӧр выработкалыг жынсӧ мынтӧмӧн.

15. Артелын виџму ужјас нуӧдӧны сфелшціна подув-вылын.

Артелса правленіеӧн лӧсӧдӧ да колхозникјас ӧтувја собраңіеӧн вынсӧдӧ став виџму ужјас куџа уж вӧчан нормајас да быд уж трудоџенјасӧн донјалан расценкајас.

Быд уж вылӧ лӧсӧдӧны уж вӧчан нормајас, [код]а-сӧс вермӧны тыртны сӧлӧмсаңыс ужалыс колхозникјас, ужалан скӧтлыс, машинајаслыс да мусінлыс состојаніјесӧ ар-талӧмӧн. Быд уж, шуам: гектар му гӧрӧм, гектар вылӧ кӧџӧм, гектар хлопок мудӧм, тонна наӧ вартӧм, центнер свекла керӧм, гектар шабдӧ нещкӧм, гектар шабдӧ тыӧдӧм, літр-јӧв лыстӧм да с.в. — донјавсӧ трудоџенјасӧн ужалысыс-

лыс квалифікаціясө, ужлыс сложностсө, сөкылдунсө да артелыслы коландунсө төдвылын кутөмөн.

Артелса быд шленлыс быд вежонын өтчыдыс не шочжыка бригадир арталө сыөн вөчөм ужсө да лөсөдөм расценкаяс серти пасјө колхозник трудоөвөј книжкаө сыөн шедөдөм трудоөенјаслыс лыдсө.

Артеллөн правленіе быд төлысын өтчыд өшөдө артелса шленјаслыс список, көні индөма колөм төлыснас наөн шедөдөм трудоөенјаслыс лыдсө.

Быд колхозниклыс вөса уж итогсө да доходсө, щөтоводыс кыңзі, быт заверajtөны бригадир да артелын јуралысыс. Артелса быд шленөн шедөдөм трудоөенјас пасјалан ведомостыс өшөдсө быдөнлы төдмасөм мөгыс еща вылө кык вежон вөјдөр сјјө общөј собраніеөчыс, коді пондас вынөдны артеллыс доход јуклөмсө.

Полеводческөј бригадасы-кө бура ужалөмнас чукөртө сылы закрепітөм участокясыс урожајсө вылынжыкөс колхознөј шөркөф урожајыс, лібө скөтвиқан бригада бура ужалөмнас вылөжык кыпөлас мөсјаслыс лыстөмсө, буржык вердаса лөбө скөтыс, тырвыјө виқан молодњаксө, сещөм бригадаса став шленјаслы артеллөн правленіе содтө доходсө наөн шедөдөм став трудоөен лыд дінө 10 прөцентөз, бригадасыс торја төдчана ударникјаслы — 15 прөцентөз, а бригадирыслы да фермасыс јуралысыслы — 20 прөцентөз.

Полеводческөј бригадасы-кө омөла ужалөм вөснаыс чукөртасы сылы закрепітөм участокясыс урожајсө ічөтжыкөс колхознөј шөркөф урожај сертыс, лібө скөтвиқан бригадасыс омөла ужалөмнас шөркөф сертыс сетасыс ещажык јөв лыстөмсө, омөлжык вердаса лөбө скөтыс да озвермывиқны молодњаксө, — секі артеллөн правленіе сещөм бригадаса став шленјаслыс чінтө доходсыс 10 прөцентөз наөн шедөдөм став трудоөен лыдсыс.

Артелын шленјасыс костын доход јуклөмыс нуөдсө сөмын артелса быд шленөн шедөдөм трудоөенјасыс лыд серти.

16. Сөма аванс артелса шленлыс вермасыс сетсыны во чөжөн 50 прөцентыс не унжык сјјө суммасыс, коді сылы воө ужалөмсыс.

Натуральнөј аваныс артелса шленјаслы сетсө прав-

леніеюн нанјас вартны заводчөмсан колхоз пыщкөсса нуждајас вылө торјөдөм 10-15 прөцент мында вартөм наныс.

Артелын, коді вөфітө технічөскөј културајас, артелса шленлы сөма доход сетөмыс нуөдсө госуларствөлы продуктајас—хлопок, шабді, пенка, свекла, чај, табак да с. в.—сдајтөм ештөдөмсө відчыстөг, продуктајас сдајтөм мунөм сертыс вежоннас өтчыдыс не шочжыка, 60 прөцент мында сјө сөмсыс, мыј бостө артел продукция сдајтөмсыс.

17. Артелса став шленјас објажитчөны чорыда вічны ассыныс колхознөј собствөнность да колхознөј мујас вылын ужалан госуларствөиннөј машинајассө, ужавны честнөја, подчинажтчыны устав корөмјаслы, общщөј собраніе да правленіе шүөмјаслы, пөртны олөмө пыщкөсса распорядок правілөјас, стөча нуөдны правленіеюн да бригадирөн налы сетөм ужјассө да обществөннөј објазанностьјассө, чорыда нуөдны уж дисципліна.

Обществөннөј ембурөн бесхөлајствөннөја да рафејтөг вөфітчөмыс, уж вылө уважителнөј помкатөг петтөмыс, омөл качествоа ужыс да трудөвөј дисципліна да устав мукөд торкөмјасыс мыжајас вылө правленіе пуктө взысканіејас пыщкөсса распорядок правілөјас серті, шуам: трудофен пасјытөг вылпөв вөчны омөл качествоөн вөчөм ужсө, өлөдөм, выговор, общщөј собраніе вылын поріцаніе сетөм, сөд пөв вылө пасјөм, 5 трудофенөц штрапүтөм, уліжык уж вылө вужөдөм, ужыс мыкөдыра кежлө вештылөм.

Сөщөм случајын, кор артелөн примітөм воспітајтан да мыждан став мерајасыс оз лоны вынаөн, артелса ісправітчытөм шленјас јывсыс артеллөн правленіе сувтөдө общщөј собраніе водын вопрос најөс артелыс вөтлөм јылыс.

Артелыс вөтлөм нуөдсө вічму ужалан артел устаын 8-өд пунктөн індөм пөрадокөн.

18. Обществөннөј, колхознөј да госуларствөннөј собствөнность быдпөлөс таргајтөм-гусавлөм, артелса ембурөн, скөтөн да МТС-са машинајасөн вредителскөја вөфітчөм артел донјалө, кыці колхоз общщөј фелөлы ічмена да ужалыс јөз врајаслы отсөф.

Најџс, кодјас мыжаџс колхознџ строжыс подувсџ ташџм преступнџа орџдџмсыс, артел сетџ судџ, рабоче-крестьянскџ государство законјас став чорыдлуннас најџс накажџтџм вылџ.

### VIII. АРТЕЛ ДЕЛџЈАСџН УПРАВЛЈАТџМ

19. Артел делџјасџн управлјатџ артелса шленјаслџн общџџ собраније, а собранијејас костас—общџџ собранијеџн бџрџџм правленје.

20. Общџџ собраније—артелџн управлјатан медвылысса орган.

Общџџ собраније:

а) бџрџџ артелын јуралысџс да артеллыс правленје, а сџз-жџ артеллыс ревџзџоннџ комџссџја, ревџзџоннџ комџссџјасыс вынсџдџсџ советјаслџн рајонувса исполнџтельнџ комџтетџн;

б) нуџдџ выл шленјасџс прџмџталџм да артел составыс вџтлалџм;

в) вынсџдџ вога производственнџ план, прџходо-расходнџ смета, стрџйтчан план, уж вџчан нормјас да уж фондјалан расценкајас трудџџенјасџн;

г) вынсџдџ МТС-кџд договор;

д) вынсџдџ правленјелыс вога отчет, ревџзџоннџ комџссџја објазательнџ заключенјеџн, а сџз-жџ медгџдчана вџзму ужалан кампанјејас нуџдџм куџа правленјелыс отчетјасџсџ;

е) вынсџдџ быдсама фондјаслыс ыждајасџсџ да сџџџ продуктајаслыс да сџмлыс лыдсџ, кодџс колџ сетны трудџџен вылџ;

ж) вынсџдџ артеллыс пышкџсса распорядок правџлџјасџсџ.

Став тајџ вопросјас куџтаыс, кодјасџс пасџџма устав тајџ пунктас, артел правленјелџн шуџмјасыс общџџ собраније вынсџдџтџг оз лоны вынаџс.

Общџџ собраније лџџ вынаџн став вопросџсџ решатџм вылџ, чукџртчџма-кџ став шленјас пыс жынсыс не ешажык, кодыр-жџ колџ решџтны правленје да артелса јуралысџс бџрџџм јылыс вопрос, артел составыс вџтлалџм јылыс вопрос да разнџј фондјаслыс ыждајас јылыс

вопрос, секі быт колд, медым общој собраніе вылын вöліны ещавылд  $\frac{2}{3}$  јукдныс став шленјас лыдыс.

Общој собраніелдн шуöмјасыс прімітчыссöны унжык гөлснас васса гөлсуйгөмдн.

21. Артел делöјасдн заведывајтөм вылд артелса шленјаслдн общој собраніе бөрјө правленіе 2 во кежлд 5-9 мортыс, артел ыжда серті.

Артелдн правленіе ем артеллдн ісполнїтелнөј орган, кодї кывкутө артелса шленјас общој собраніе водын артел уж вöснаыс да государство водын артелдн обяза-телствојассө тыртөм вöснаыс.

22. Артелса уждн да сіјө бригадјасдн быдлунја вескөдлөм вылд, сіз-жө правленіејелыс шуöмјас олөмө нуөдөмсө быдлунја прөверітөм вылд, артеллдн общој собраніе бөрјө артелын јуралысөс, кодї такөд щөщ лөө правленіеын јуралысдн.

Јуралыс обязывајтсө чукөртлывлыны правленіесө текущөј ужјас јылыс сорнїтөм могыс да колана решеніејас прімітөм могыс тöлыснас еща вылд кыкыс.

Јуралыслы отсөг вылд правленіе бөрјө јуралысөс вежысөс правленіе шленјас лыдыс јуралыс вöзјөм серті.

Јуралысөс вежыс став аслас ужын подчїнајтчө јуралыс індөдјаслы.

23. Бригадјрас да скөтвіқан фермајасын јуралысјас артел правленіедн індыссöны еща вылд 2 васа срок кежлд.

24. Счетоводство нуөдөм вылд да ембур арталөм вылд правленіе індө артелса шленјас пөвсыс лїбө медалө бокыс счетоводсө. Счетовод нуөдө счетоводство да учот лөсөдөм формајас серті да тырвыјө подчїнајтчө артелса правленіејелы да сенї јуралыслы.

Некущөм правајас артелса средствојасдн ас вöлыыс распоражајтчөм вылд, авансјас сеталөм вылд, натуралнөј фондјас рөскодуйтөм вылд счетоводлы оз сетсы. Тајө правајасыс сетсöны сöмын правленіејелы да артелын јуралыслы. Артеллдн став рөскоднөј денежнөј документјасыс кырымавсöны счетоводдн кынзі, артелын јуралысдн лїбө сіјөс вежысдн.

25. Ревїзїоннөј комїссїја прөверајтө правленіејелыс став хожајственнө-фїнансөвөј ужсө, прөверајтө, пасјөма-ө став денежнөј да натуралнөј поступленіејассө лөсөдөм

пöрадокнас артел приходö, нуöдсö-ö оломö уставөн урчитöм средствояс рöскодујтан пöрадокыс, тырмымöна-ö бура хранитсö артеллөн ембурыс, абу-ö арвеллыс ембурсö да денежнöй средствояссö таргајтöмјас да гусавломјас, кызі артел мынтысö государство воын објазателствојас куза, кызі мынтысö аслас ужјöзјас куза да перјö артеллы должникјассаң воан ужјöзјассö.

Такöд öтщöщ ревизионнöй комиссија бура прöверајтö артеллыс аслас шленјасыскöд став расчотјассö, ердöдö чиркөмјаслыс, трудофенјас нелучки арталөмјаслыс, трудофенјас куза расчотјас не ас кадö вöчалөмјаслыс быд случай да артеллыс да сійö шленјасыслыс интересјассö торкан став случайјассö.

Ревизионнöй комиссија нуöдö ревизијасö во чöжөн нолыс. Общöј собраніје воын правленіјеөн вöса отчот сетигөн ревизионнöй комиссија сетö ассыс заключеніје, кодöс общöј собраніје кывзö пырыстөм-пыр-жö правленіје отчот бöрын. Ревизијалөн актыс вынсöдсö общöј собраніјеөн.

Аслас ужыс ревизионнöй комиссија отчитывајтчö артелса шленјас общöј собраніјелы.

Инд. № 3634

Примерный устав с-х. артели

Издание № 83. Тираж 3000. Уп. обл. № 51. Заказ 2616.

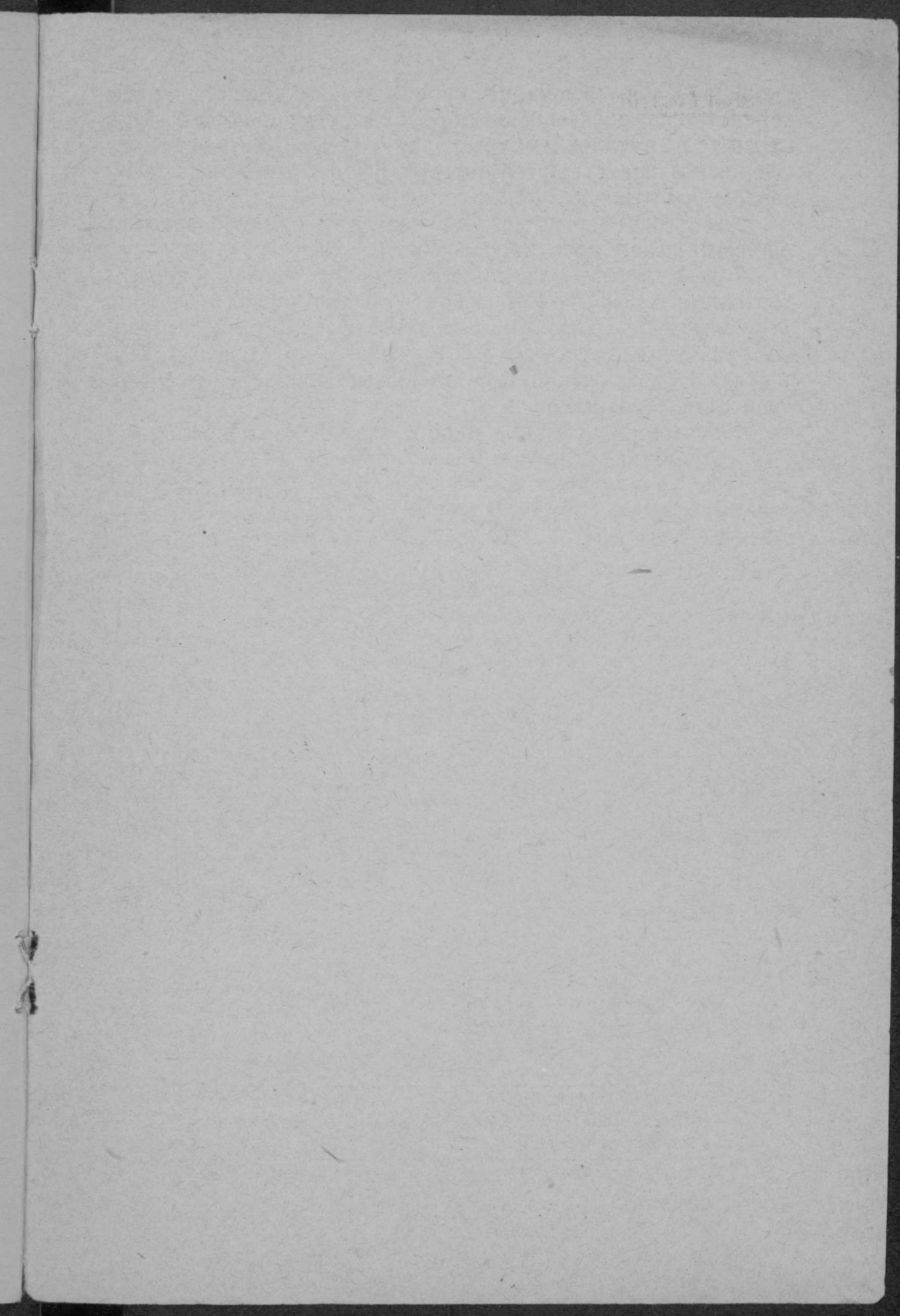
Сдано в набор 2-VIII-1935 г. Подписано к печати 4-VIII-35 г.

Отв. по выпуску Чеусова.

Техн. редактор О. Размыслова.

Типография Коми ГИЗ-а, г. Сыктывкар, Коммунистическая, 2.

Ц. 1935 г.  
Акт № 119  
Вкладн. л.



дон босттөр

8206 =

	Комм-3
3-1376	