



КӨРТ ТУЙ ВОИС
СЫКТЫВКАРӨ

КÖРТ ТУЙ ВОИС
СЫКТЫВКАРÖ

КОМИ КНИЖНОЙ ИЗДАТЕЛЬСТВО
Сыктывкар 1960

КӨРТ ТУЙ СТРОИТОМ ЗАВОДИТЧИС

И. ИЗЪЮРОВ

Выль, 1958 воё вуджём бёрын некымын лун мысти Усть-Вымскöй сельсоветö пырис тöдтöм морт. Вö-ли сийö арлыда нин, дженьыдик съод пась-линжака.

— Дмитрий Иванович Борисов, «Печорстрой» трестысь, — висьтасис сийö сельсоветса председатель Василий Иванович Козловлы. — Воим зэв ыджыд могөн.

— Кывза, — вочавидзис Козлов.

Гöсть пöрчысис, пуксис сельсоветса председатель пызан дорö.

— Делöйс со мыйын, председатель ёрт. Миян трестлы сетисны почётнöй задание: строитны көрт туй Микуньянь Сыктывкарöдз — республикалөн столицаöдз. Тиян сикт горулын лоö пос Емва вомөн. Кывлинныд нин, көнкö?

— Мыйсюрö кывлим, но эг думайтöй, мый татшöм öдйö тайö заводитчас, — нюммунис Козлов.

— Да, öдйö. Срокуяс зэв дженьыдöсь. Ва воссигкежлö көсьям вольсавны рельсыяс Микуньянь тиян сиктöдз.

— Тавося ва воссигкежлö? — эз гөгөрво Козлов.

— Да, тавося май төлысь кежлö. Нюрьяс вазытöдз. Но вот, ми и виччысям тиянсянь отсöг.

— Мыйöн вермам — отсалам.

— Первой делö, — водзö нуöдис Борисов, — миян йöзлы ковмасны квартираяс. Асьныд гөгөрвоанныд: дась оланінъяс миян абуöсь. Водзö, дерт, кутам строитчыны, но йöз вот-вот воасны. Сюрас?

— Квартираясуд? Корсям.

— Мөдтор: миянлы пырысь-пыр жө ковмас лыа. Да, да, лыа,— төдчөдіс Дмитрий Иванович, кор казяліс Козловлысь гөгөрвотөма видзөдлөмсө.— Уна лыа. Ту-лысөдзыс ветымын кымын тысяча кубометр. Аддзам?

— Лыаыд?—серөктіс сельсөветса председатель.— Лыа вылын олам.

— Кымын матысь — сымын бур.

— Та сайын делө оз сувт. Карьертө ми индам сикт горулысь. Мича лыа, юдорса. Көть дас во новлөй, тыр-мас...

Тайө сөрни бөрас эз коль и кык вежон, кызди Усть-Вымө воис автотряд: дас самосвал, экскаватор, вына тракторъяс. Сикт горулө, дзик мир туй бокө, автоотряд паскөдіс ассыс база. Василий Иванович Козлов строительяслы индіс карьер места, воысь йөз бульдозеръясөн весалисны туй, и январь 27 лунө водитель Ярослав Кузьминюк нуис первой кубометр лыа сійө местаө, кысянь Емва вомөн кутас вуджны стальной пос, ю вомсяныс километрөн-джыниён кымын вылөджык, Заручей грезд горулө. Ярослав Кузьминюк бөрся рейсъяс вөчисны и мукөд водителъяс — Аркадий Иванов, Михаил Дубков да мукөдъяс. Нала уси ыджыд шуд — пунктыны первой кубометръяс грунт Вымскөй посдорса насыпө. Тайө жө кадө заводитчисны уджъяс и Микуньясь: стрителъяс дасъісны сө метр полотно, вольсалисны первой рельсъяс.

Микунь — Сыктывкар кост көрт туй стрөитөм заводитчис.

Усть-Вымь сикт шөрын, гөра вылын, зымвидзө Степан Пермский дырйи на, витсө во сайын, стрөитлөм вичколөн ыджыд коромина. Сійө ылісянь тыдалө Усть-Вымь сиктө матыстчигөн. Тыдалө Эжва кузя пароходөн кывтигөн да катигөн. Тыдалө й выліті сынөдті Емва весьтті лэбигөн. Коляс во, и Емваөс тасалас ыджыд стальной пос, код кузя грымакылігтырйи вына паровезъяс кутасны кыскавны сьөкыд составъяс. Важ вичколөн короминаыс, кодысь коми уджалысь йөз этша мый адззылісны бурсө, кутас висътавны коми народлөн бөрө кольөм важся олөм йылысь. А стальной пос мөдас симболизируйтны миянлысь талунъя лун, шуда сөветскөй йөзлысь вынсө, творческөй энергиясө.

Оні миянлысь республиканымөс юковтө тысяча кило-

метр кузьта стальной Печорской магистраль. Уна нин бурсо сетис коми уджалысь йӧзлы тайӧ туйыс. КПСС XX-ӧд съездлӧн директиваяс серти стрӧитсьӧ кӧрт туй Микуньянь Косланӧдз. А ӧни заводитчис и Микунь — Сыктывкар кост кӧрт туй стрӧитӧм. Тадзи Советской гсударство да Коммунистической партия тӧждысьӧны мян республикалысь овмӧссӧ да культурасӧ воысь воӧ водзӧ кыпӧдӧм вӧсна. Эжва пӧлӧнса уна сикт, республикалӧн столица — Сыктывкар йитчасны кӧрт туйӧн став странакод, и сэки Коми республика ещӧ гырысьджык воськовъясӧн мӧдас мунны водзӧ.

Ми воим Усть-Вымь сиктӧ сэки, кор строительной уджъяс мунисны нин мӧд вежон. Прорабской участоклӧн сводка, кодӧ ӧшалис автоотряд конторка стенин, висьталис: тӧрыт пос дорӧ кыскӧма 583 кубометр грунт, 500 кубометр задание дырйи. Журъялӧны-ветлӧны самосвалъяс, шыалӧны тракторъяс. Зіля уджалӧ экскаваторщик Павел Ешкилев: сылӧн механизмыс коставлытӧг сӧвтӧ машина бӧрся машина.



*Первой километр рельсыя.
Туй вескӧдчис Сыктывкарлянь.*



Меося водзын мунісны изыскательяс: корсисны бурджык тра са.

Дмитрий Иванович ошкө Ешкилевös:

— Сьёлмсянь уджалö. Сы вылö водителъяс оз норасын. Тайö и гөгөрвоана: ас рöднöй местаясын кöрт туй стрöйтö.

Но тані быдөн уджалöны Ешкилев моз сьёлмсяньныс: и Ярослав Пихур, и Степан Гирушев, коді муртса на тайö лунъясö локтис автоотрядö. Гирушев чужлöма Емва вожын, армияысь демобилизуйтчöм бöрын кывлöма Микунь — Сыктывкар кост туй стрöйтём йылысь да пыр жö воöма татчö. Бура уджалö и Александр Поваров, коді сидз жö локтис отрядö Усть-Вымь сиктысь.

Но эмöсь и мöд сикас фактъяс. Автоотрядö вöзйысис Усть-Вымь сиктса том морт — Всеволод Амосов. Сылы сетисны самосвал. Но выль строитель öтчюд петалис удж вылö, а мöд луннас эз лок: мунöма орчча грездö праздничайтны.

— Тайö, дерт, öтка случай,— висьталö Борисов.— Миян йöз быд лун вевтыртöны нормаяс. Да и Амосов гөгөрвоис ассые проступоксö, сетис кыв, мый мöдысь татшöмтор оз ло. Нинöм. Ми сыысь вöчам на бур строительс, воспитайтам асланым коллективын.

Дмитрий Ивановичлы позьö эскыны: коллектив на-

лөн бур, и найо кужасны воспитайтны уна том йозос, сетны налы строительяслысь квалификация. Со бульдозерист Владимир Котов. Сийо бура дыр уджаліс Печорской магистраль вылын — Косьюын, Дозмoryн, Ветлосянын, Ираёлыын. Оні воис татчо аслас готыркод, Тамара Ивановнакод. Кыкнанныс уджалоны бура. Татшом йозыс отрядын уна.

Микунь — Сыктывкар кост корт туй стрөитом сомын на заводитчис. Вочома первой некымын тысяча кубометр земляной уджъяс, вольсалома первой километр рельс. А удж колө вочны уна. Тырмымон шуны: став трасса кузя колө вештыны 2 миллион кубометр грунт, кодйыны 370 тысяча кубометр выемкаяс, стрөитны кык ыджыд пос — Емва вомон да Эжва вомон Слудка — Часово сиктъяс костын, уна дас посни посъяс, мукод сооружениеяс. Тайос гырысь механизмъастог регыдон он воч. Строительяслы отсөг вылө ва вощом борын воас вына земснаряд, коді кутас намывайтны Емва вомон послы насып кыкнанладор берегас. Воасны и пос стрөитысьяс — мостопоездъяслөн коллективъяс. Пос стрөитысьяслөн представительяс оні нин төдмалоны уджалан местаяссө, стөчмөдоны ю пыдөслысь грунтсө.

Тайо лунъясө строительяс ордысьоны СССР-са Верховной Совето борйысян лун достойноя встретитом кузя. Уджлысь образецяс петкодлоны самосвалъясса водительяс — Аркадий Иванов, Михаил Дубков, Виктор Цыплухин, экскаваторщикъяс Алексей Мердышев, Павел Ешкилев да мукодъяс, кодъяс быд лун кык пов да унджык вевтыртөны нормаяс.

Неважон Сызранской техникум помалом борын строительство вылө воис мастер Александр Зиминов. Том специалист сувтис первойя трудоной вахта вылө — сийо сюся видзөдо, медым насыпо грунт вөлі пунктөма топыда, медым лыасө эз вөрзөд тувсовъя ва.

— Удж мян интересной, — висьталө Зиминов. — Ме зэв шуда, мый веськалі вель стройка вылө. Ми велөдчигон быдон мечтайтлім конкө Войвылын либө Сибириын татшом ыджыд удж йылысь. И со, менам косийомой збыльмис. Пукта став вынъяс, медым оправдайтны ыджыд доверисө.

— Зэв зіля уджалө, сьолөмсянныс старайтчө, — Зиминов йылысь висьталө Дмитрий Иванович Борисов. — Быдтор, мый коть он тшөкты, вочө бура, крепыда. На-

стоящой мастер-строитель Зиминовыс артмас.

А Дмитрий Иванович шоча ошыбайтчывлө йозын. Выхь корт туйяс стрөитом вылын уна вояс чөж уджалігөн сылы ковмыліс котыртны да веськөдлыны уна ташом выль коллективясөн — Сахалин ді вылын, Дальной Востокын, Войвылын. Оні Борисов сідз жө заводитіс главнойсяныс: строительяслыс крепыд коллектив котыртөмсянь, мыйтөг, төдөмысь, оз вермы лоны бур удж, государственной заданиеяс ас кадө тыртөм.

Уна төждысьом выль стройка вайис и сельсоветса председатель Василий Иванович Козловлы. Делөыс не сомын сын, мый колө лөсьөдны строительяслы оланінгяс. Сиктса йөз оні асьныс нин локтөны строительяс дінө, корөны найөс квартираясө ас орданыс. Василий Иванович да сельской советса депутатгяс отсасьоны уна мукөдторйөн: мөдөдөны стройка вылө сиктысь прөст йөзөс, туй трасса кузя индалөны выль карьер местаяс, отсасьоны изыскательяслы стөчмөдны туйлысь трассасө.

— Миян колхозникгяс, рабочөйяс да служащөйяс радөсь, мый выль корт туй кутас мунны сиктным пыр, — нимкодя висьталө сельсоветса председатель. — Мыйта өд выльтор ваяс корт туйыд и миян сиктлы. Выльысь ловзьөдас сійөс.

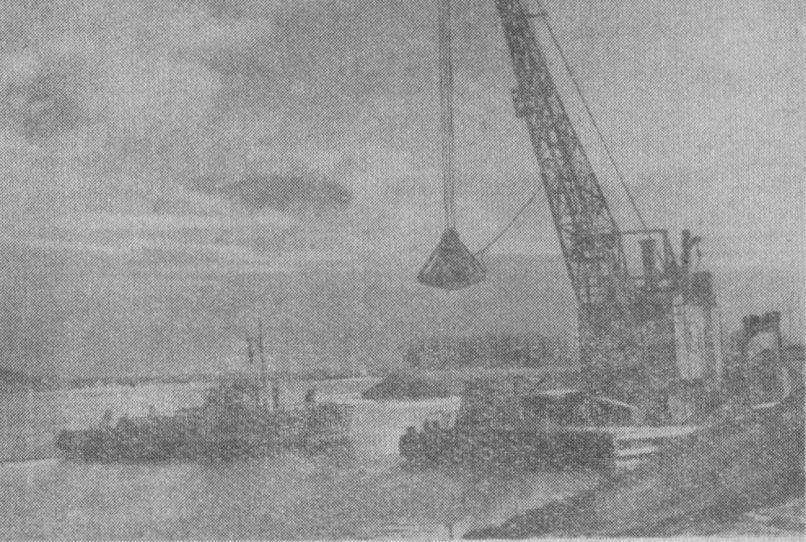
Тайө — збыль. Усть-Вымь сикт, медся важся коми сиктгяссысь өти, кодлөн историяыс лыддысьө некымын сө во, заводитіс виччысьны выльтор — корт туй, коді регыдгя кадөн вежас сиктлысь чужөмбансө.

Февраль, 1958 во.

Колис во. Мый нин вöчöма Микунь — Сыктывкар кост трасса стрöитанінын? Кöні да кыдзи уджалö талун Павел Ешкилев? Кыдзи уджалöны мукöд стрöительяс?

Сійö, кодлы талун усö шуд волены Микунь — Сыктывкар кост көрт туй стрöитаніно, аддзас мича серпас. Быдлаын, сё километр кузьта трасса вылын, мунö вөръяс вылö да нюръяс вылö наступайтöм. Виль стальной туйлөн визыс пыр ёнджыка заводитö петкöдлыны ассыс чужöмбансö.

Строительство вылын уджалöны 1300 морт саяс рабочöй, инженерно-технической уджалысьяс да служащöйяс. Пармалысь лöньлунсö шызьöдöны 120 автомашина, 14 экскаватор, некымын дас бульдозер, дизель-копёръяс, автокранъяс, электростанцияяс, путеукладчикъяс, скреперъяс да уна мукöд техника. Тайö висьталö, мый стрöительяссö бура вооружитöма техникаон, и тайö сетö налы позянлун уджавны лунысь-лун производительнойджыка. Пуктöма нин насыпö пöшти 725 тысяча кубометр му, стрöитöма некымын дас искусственной сооружение. Тыр öдөн мунö Емва ю вомён пос стрöитöм, заводитчис Эжва вомён пос стрöитигкежлö лöсьöдчöм. А Микуньладорсянь лунысь-лун кузьджыка нюжалöны рельсыс Сыктывкарлань. Найöс вольсалöма нин кызь километр саяс. Паровозъяслөн гудокъяс пыр ёнджыка заводитöны кывны Усть-Вымын. Паровоз воö нин сиктöдз. Регыд сійö вуджас Емва вомён да заводитас писькöдчыны республикалөн столицалань.



Заводитчис Эжва вомён пос стрöитём.

Быд кольём лун вежö трассалысь чужöмбансö. Неважöн на строительно-монтажнöй уджъяс мунисны Микунь — Вогвазино костын, а öнi найö паськыда мунöны и Вогвазино — Слудка костын. Танi, Эжвалöн веськыдладор берег вылын, кысянь кутас стрöитсьыны Эжва вомён стальнöй пос, кыпöдчис пос стрöитысьяслөн посёлк. Уджъяс заводитчисны нин и Сыктывкар бердын.

Строительяслөн удж — абу кокни. Налы оз позь повны ни няйтись, ни зэръясысь да кöдзыдысь. Усть-Вымскöй прорабскöй участокын торъя сьöкыда ковмис уджавны Ыджыд Чупыр ю дорын. Гожöмнас тайö юыс ичöтик, кос. Но муртса зэрыштас, и сийö ловзьö, ваыс паськыда ойдö, да ю вомён сьöкыд вуджны. Некутшöм механизмъясөн уджалöм йылысь сёрни танi сэки оз вермы лоны.

Проектировщикъяс да инженеръяс шуисны: Чупыр вомён поссö не вöчны, а насып улас суюны гырысь железобетоннöй трубаяс. Та могысь ю ковтысö колö вöли вуджöдны 30 тысяча кубометр му. Та мында мусö тачкаөн он новлы.

Вот татчö и сувтöдисны уджавны экскаваторщик Павел Ешкилевс.

Но и Ешкилев нинöм эз вермы вöчны танi аслас

ичёттик да важиник экскаваторён. Сэки Печора карсянь ыстисны выль экскаватор Э-652.

Гожомнас баржа вылын экскаватор воис Чёрный яр пристаньё. Строительяс, на лыдын тшётш и Павел Ешкилев, пыр жё заводитисны петкөдны экскаваторсё баржа вылысь.

Бытбөкөнось, речникъяс ставсё вөчисны, медым сьёкыд машина вермис лэччыны баржа вылысь. Ешкилев өдйё пырис кабинаё, включитис дизельсё. Экскаватор надзёник мөдөдчис водзё. Кор машина джынвийё лэчис нин эстакада вылө, лоис виччысьтөмтор: ори канатыс, кодөн баржасё вөлі крепитёма берегвывса столб бердө. Баржа надзёник заводитис торъявны эстакада бердысь.

Берег вылын сулалысь йөз кынмисны места выланьыс. Некод эз лысьт шуны кыв ни джын. Уна дас мортлөн син видзөдисны экскаваторлөн кабина вылө, көні пукаліс Ешкилев. Видзөдысьяс некутшөм отсөг сетны ёртныслы эз вермыны. Тайёс бура гөгөрвоис и ачыс экскаваторщик.

Қоли здук, мөд, коймөд... И сэки ваё пырысь экскаватор вылысь веськыда берегё чеччыштіс Ешкилев. Ставён кокниа ышловзисны.

— Мыйла тэ лысьтін сы дыра овны кабинаас? — экскаваторщик дінө уськөдчис механик.— Тадзтө вермин ачыл тшётш пырны ваас.

— Дизельсё выключитны дыр эг вермы,— мыжа морт моз шуис Павел.— А сійёс быть коліс выключитны: тшыксыны эськө вермис моторыс.

Дерт, Павел Ешкилев эз думайт удаллун да збойлун петкөдлөм йылысь. Отитор көсийс сійё: спаситны экскаваторсё.

Вот тайё экскаватор вылас Павел Ешкилев и штурмуйтіс Ыджыд Чупыр ю дорысь выемкасё, мед сетны строительяслы туй. Сыкөд уджалісны нөшта нель машина. Вит экскаватор, лун и вой ланьтлытөг, муркөдисны мусё, и шедөдисны победа: выль во водзвылын сиктөдз вөлі нюжөдөма рельсяс, сәні кутіс тутсыны паровоз.

Павел Ешкилев кодьясыс строительство вылын уна. Унатор позьё висьтавны бульдозеристъяс Н. Стрельмах да В. Хатанжинский йылысь, экскаваторъясывса машинистъяс А. Мердышев, И. Михайлов да Д. Дмитриев, автосамосвалъясса водительяс М. Дубков, А. Иванов да

мукөдъяс йылысь. Ставныс найо уджалоны бура, луньсь-лун вевтырталоны нормаяс.

Оз позь, шуам, ошкытөг кольны Вогваздинской прорабской участка экскаваторщик Алексей Мердышевос. Виль стройка выло сийо воис Печорской магистраль вылысь, коні стрөитис мод орчча туйяс.

Опытной машинист и тані первой лунсяныс петкөдлө пример став строительяслы, луньсь-лун вевтырталө нормаяс. Алексей Мердышевон да Иван Михайловон веськөдлан комплексной механизированной бригадаыс октябрь төлысын вайис трасса выло 24 тысяча кубометр му 19 тысяча кубометр задание дырйи.

Но рекордсө век жө босьтис Вогваздинской прорабской участка машинист Владимир Кузьмин. 330 кубометр норма дырйи сийо самосвалъясө грузитө луннас 700 да унджык кубометр.

* * *

Микунь — Сыктывкар кост көрт туй вомөналоны кык ыджыд ю — Емва да Эжва. На вомөн колө стрөитны кык пос. Посъясас ковмас пуктыны уна тысяча кубометр бетон да железобетон, металлоконструкцияс.

Емва да Эжва вомөн посъяс стрөитөм — медся гырысь да кыв кутана уджъяс виль стройка вылын.

Кор Усть-Вымь сиктө кутан воны рытын Вогваздиноладорсянь, ылысянь на посныдик коз да пожөм пуяс костөд заводитөны югъявны бияс. Сэсся кыласны дизель-копёръяслөн укйөдлөм шыяс.

Емва ю вомөн колө вөчны опораяс, кодъяс выло водас поскыс.

Поссө стрөитө 449-өд №-а мостопоезд. Тані кызвыныс уджалоны том йөз, Псковской да Ленинградской областъясысь татчө воөм йөз. Накөд орччөн уджалоны и комсомольской путёвкаяс серти республикаса столицаысь — Сыктывкарысь — воөм нывъяс. Ставныс найо зила, сьөлөмсянныс уджалоны цементной заводын, дасьтөны пос опораясө цемент.

— Кутам уджавны көрт туйсө эштөдтөдз, — шуоны найо. — Стрөитам туйсө да первойя поезднас воам карө.

Неважөн строительяс олөмын вөлі интересной событие: монтажник комсомолец Саша Дроздов гөтрасис Сыктывкарса бетонщица Роза Ветошкина выло. Комсомольской свадьба мунис гажаа. Том гозъя өні уджалоны өтлаын.



*Борис Алексеевлөн бригада смена водзвылын тѳдмасьѳ
лунся заданиеѳн.*

Ми волім квайтѳд номера опора стрѳитысьяс ордѳ. Тані уджалѳ монтажникъяслѳн бригада, кодѳн веськѳдлѳ Владимир Васильев.

— Эштѳдам опорасѳ срокысь вит лун водзджык, — висьталіс монтажник Алексей Семѳнов.

Сы бѳрын коліс нѳль лун, и опорасѳ вѳлі эштѳдѳма нин.

Сьѳкыд кодѳскѳ торійѳдны строительяс пѳвстысь: быдѳн уджалѳны бура.

— Быдѳн уджалам ударнѳй стройка вылын вын жалиттѳг, — висьталѳ старшѳй прораб Шашков.

Не сѳмын монтажникъяс, но и плѳтникъяс да бетонщикъяс честьѳн нуѳны трудѳвѳй вахта, сменаысь сменаѳ вевтырталѳны нормаяс. Строительяс сѳмын октябрь тѳлысьын сѳюйсны 30 кубометр пу шпунт, 69 железобетоннѳй свая, дасьтисны куим котлован, фундаментъясѳ да опораясѳ пуктисны 410 тонна цемент.

...Ноябрьскѳй празник водзвылын вѳліны мича лунъяс. Но ѳд арся поводдяд вермас ѳдйѳ вежсьыны. Мостопоездса веськѳдлысьяс гѳгѳрвоисны тайѳс, лѳсьѳдісны сутки чѳжся дежурство празник лунъяс кежлѳ, котырталісны аварийнѳй группаяс, мед пыр лоны дасьѳн виччысьтѳмторъяс кежлѳ.

Ноябрь сизимѳд лунлы паныда войнас друг кучкис чорыд мороз. Ю пасьтала мѳдіс кывтны шуга, а сѳсся и йи.

Вит час асылын, праздник лунас нин, дежурнойяс кутісны кытшовтны временной пу пос кузя. Пройдітисны берегдорса опора весьтти, друг кылісны виччысьтөм шы. Пос вылын пыр жö кусіны бияс.

«Мый тайö вермис лоны?»— думыштисны дежурнойяс да видзöдлісны öта-мöд выланис. Сэссия котөрөн мөдöд-чисны пос мөдар помас.

Вөвлытөм шы содіс. Дежурнойяс казялісны: нельöд опора дорын йиясыс жугöдöмаөсь пу поссö. Йи глыбаяс люкалісны поссö. Вермис артмыны зэв лектор. Коліс примитны медся срочной мераяс. Дежурнойяс кыпöдісны тревога. Пос вылö локтісны плöтникьяс да монтажникьяс. Медся водзын — бригадирьяс: Борис Алексеев да Владимир Васильев.

Колö рабочейй послысь сваяяссö эжны көрт листьясөн. Но кызди тайöс вöчны? Кызди лэдзны пемыднас йöзсö сваяяс дорö, кодьяс дінті шумөн кывтісны йи пластьяс? Найö öд вермасны нуны и йöзсö.

Лöсьöдісны гезьяс. На кузя позис лэччыны пос улö. Сюрисны и йöз, кодьяс ас окотасьыныс дасьöсь вöлі лэччыны. Медводз перилö вомөн кокниа вуджис да лэччисе пос настил улö плöтник Анатолий Ильин. Смел рабочейй тэрмасьтөг, уверенной заводитіс сэн уджавны. Ёртьясыс сійöс крепыда кутöны гезійөн. Ильин лист бёрся лист тувьялö сваяяс бердö. Сылы отсөг вылö вооны и мукöд.

Кадыс оз виччысь. Йилөн кызтаыс пос вевдорын воис нин дас сантиметрöдз. Сійö пыр ёнджыка зыртчö пос сваяяс бердö. Вот-вот йи пластьясыс нуасны став поссö. Кодкö шуö: колö лö взрывайтны йисö. Но взрывыд öд вермас жугöдны и поссö, дойдны йöзöс. И пластьяс вылö кутісны шыблавны керьяс. Но найö кокниöсь, оз вермыны жуглыны йи пластьяссö.

Нельöд номера опора вылын куйлісны металлической сьöкыд шпунтьяс. Мый, найöс кө шыблавны йи пластьяс вылас? Шпунтьяссö кыскисны пос вылö. Шыбитісны öтиöс, мөдöс. Кор найö эз кутны тырмыны, тракторист Логинов аслас стальной вöлөн кыскис выль шпунтьяс.

Пöшти сизим час чöж тайö праздник асыводзö строительяс тышкасисны стихиякөд. И эз сетчыны: поссö вöлі спаситöма.

Лун шөр гөгөр строительяс разöдчалісны асланыс общежитиеяссö. Найö көть вöліны и мудзöсь, но долыдöсь:

пос жугӧдны эз лэдзны. Дежурнӧйяс кольччисны на пос вылӧ нуны ассыныс вахта.

Ноябрь кӧкъямысӧд лунӧ бара ӧвтыштӧс кӧдзыд вой тӧв. Мороз ещӧ крепаммис. И монтажникъяс да плӧтникъяс выльысь петисны пос вылӧ, бара вель дыр тышкасисны йи пластъяскӧд.

Колины праздник лунъяс. Ывлаын неуна шондӧдӧс. И бара заводитчисны трудӧвӧй лунъяс...

Лунысь-лун содтӧ уджлысь ӧдъяс и 460-ӧд номера мостопоездлӧн коллектив, кодӧ заводитӧс стрӧитны Эжва вомӧн пос.

Танӧ строительно-монтажнӧй уджъясыс тӧдчымӧн унджык.

Онӧ танӧ мунӧны уджъяс квайт опора вылын. Декабрь шӧрын витӧд номера опораӧ вӧлӧ суйӧма первойя железобетоннӧй свая. Эжва вомӧн стальной пос вӧчӧм заводитчис!

* *
* *

Пыр матысмӧ кӧрт туй стрӧитысьяслӧн шыыс республикаса столицалань. Медся водзын мунӧны «Ленгипротрасса» экспедицияслӧн изыскательскӧй партиясса коллективъяс. Найӧ корсьӧны туйлы бурджык трасса. Геологъяс да топографъяс кызвыннас эштӧдӧсны нин ассыныс уджсӧ, онӧ обрабатывайтӧны чукӧртӧм материалъяссӧ, вӧчӧны рабочӧй чертӧжъяс, корсьӧны карьеръяс, стӧчмӧдӧны торья участокъяс.

На бӧрся локтӧны туйлысь трасса кералысьяс, кодъясӧн веськӧдлӧ Огий ӧрт. Найӧ матыстчисны жӧ нин Слудка сикт дорӧ.

Строительяс вӧчӧны пос и Юромка вомӧн.

Микунь — Сыктывкар кӧрт туй стрӧитӧм кутӧ ыджыд народнохозяйственнӧй тӧдчанлун. Локтан сизим воын Сыктывкар гӧгӧрын кутас стрӧитсыны ыджыд промышленнӧй узел, уна выль гырысь предприятиеяс. Тайӧ стройкаясылы ковмасны уна строительнӧй материалъяс, гырысь машинаяс, мукӧдтор. Кӧрт туйтӧг найӧс вайны лоӧ сьӧкыд. И тӧдӧмысь, Сыктывкарӧс Печорскӧй магистралькӧд кӧрт туйӧн йитӧм отсалас ӧдйӧджык вӧчны сийӧ гырысь уджъяссӧ, кодъясӧс индӧма сизим вося планын.

Январь, 1959 во.

ТУЙ МАТЫСМӨ

В. ШИРЯЕВ

Микунь — Сыктывкар көрт туй стрөитысьяслы тавося тулыс вөлі первой ыджыд экзаменөн. Лым сълөм бөрын нильзисны выльөн на кыпөдөм насыпгъяс, бузгысь шоргъяс зілісны кырлөдлыны бөрөздаяс да увтасджык местаяс, быттьөкө видлалісны сөмын на нюжөдөм туйлысь крепыдлунсө. Топавтөм му пуксис. Уналаын вежнясисны шпалгъяс. Рельсгъяс лоисны гыалысь ва кодьон: то лэччылөны увлань, то мегыр моз кыпөдчөны вывлань. И век жө кызь квайт километр кузьта туй, кыті төвнас ветлісны поездгъяс Микуньсянь Усть-Вымөдз, эз сетчы тувсов ваяслы.

Паровоз, коді петіс Микунь станциясянь выль туй вылө, мунө тэрмасьтөг. Движение службаса начальник Сафонов сулалө машинисткөд орччөн да, өшиньө юрсө суйөмөн, видзөдө увлань.

— А өд топалө,— видзөдлывлө сійө машинистлань.— Регыд и прамөй туй лоас...

— Лоас, дерт,— спокойнөя шуө машинист.— Уналати нин позьө мунны ыджыдджык скоростьөн.— Сэсса шуткаөн содтө: — Регыд ми тайө туй вывті тяжеловеснөйясөс нуодам. Нуодам өд, Петрович?

Машинистлы отсасьысь довкнитіс юрнас да индіс водзлань:

— Туй лоас. Со тай кымынөн уджалөны.

Сэні, көні рельсгъяс кажитчө отлаасьөны өта-мөдыскөд, тыдалөны рабочөйяс. Отияс на пиысь копыртчөмабсь виж лыаысь тэчөм насып бердө да лөсьөдөны рельсгъяс улө домкратгъяс, мөдгъяс зыргъясөн вешталөны шавгъялысь мусө. И тадзи — туй кузялаыс. Рельсгъяс вольсалөмсянь

мыйкө дыра кад кольём мысти колө кытсюрө лэптыны туйсө вылөджык, уналаті лэдзыштны, суйны шпалъяс улө крепыдджык подув — балансируйтны.

Туй сдایتтөм на, эмось сәні тырмытөмторъяс. Но главнөйыс сын, мый Микунь — Усть-Вымь кост көрт туй стрөйтөма нин, сәті ветлөны рабочөй поездъяс, вайөны строительяслы из, цемент, железобетоннөй конструкцияс, посяяслы фермаяс да креплениеяс, шпалъяс, рельсыяс. А өд во сайын на тані сулаліс тшем вөр, писькөдсисны лоан трассалөн первой километръяс, медводдзаысь мурөстисны бульдозеръяс да экскаваторъяс, самосвалъяс вайисны первой кубометръяс му.

Веж стенаөн сулалысь вөр ылыстчис бокө, восьтіс туй трассалы. Пыр водзө котөртөны еджыд телеграфнөй столбъяс, кодъяс вылө өшйөмаөсь нин черань вез кодь проводъяс. Движение службалөн и строительяслөн эм нин асланыс надёжнөй связь.

Паськыда ойдіс тулысын Ыджыд Чупыр ю, кыпөдчис и эз аддзы ассыс нәмөвөйся туйсө. Сылөн ковтысө строительяс төвнас на вайисны 30 тысячаысь унджык кубометр му, а васө лэдзөм могысь суйисны насып улө кык метра диаметра железобетоннөй трубаяс.

И сийө кыз трубаясыс, кодъяс инженеръяслөн арталөм серти долженөсь вөлі кутны ас мыш вылас насыплысь став сьөктасө, джынвийө топалісны. Дас куйм метр судта уль му личкис найөс.

Строительяс аддзисны выль решение: кык метр кызта трубаяс пытшкө суйны ичөтджык диаметра трубаяс да тыртны костъяссө кизьөр бетонөн.

Ыджыд Чупыр ю дорын бара пузис пөсь удж.

* * *

Республикалөн столицаө локтысь көрт туй кутас вуджны Емва да Эжва юяс вомөн, кодъясөс тасаласны стальнөй посяяс. Быдөнлы төдса тайө юяслөн пасьтаыс. Абу сьөкыд гөгөрвоны, кутшөм ыджыд да кывкутана удж — көрт посяяс стрөйтөм.

Дум вылө уси кольём вося сёрни, коді вөлі менам Усть-Вымын.

— Туйыд мый! — шуаліс сәки Усть-Вымь сиктса олөма морт. — Туйтө стрөитасны өдйө. А вот посяяссө кыдзи? Другөн найөс он вөч.

И вот ми бара Емва ю дорын. Тувсов ытва петөма аслас берегъясысь, тупкөма берегдорса алькөс лыаяс.



Инженеръяс (шуйгавывсянь) А. П. Шашков да И. М. Алексеенко
Эжва во мѡн пос стрѡитанінын.

Но тувсов ва абу нин вермөма дзебны пос вöчысьяс-лысь уджсö: железобетонной опораяс зымвидзöны-сулалöны визув ю шöрын, кельыдлöз морöсьяснас поткöдöны муткырасьысь васö.

А Емва, кодi кыпöдчöма гожöмын серти нель метр вылöджык, быттьö век на оз эскы, мый тырмас кодлönкö выныс водзасьны ськöд. Водз тулыснас, кор строительяс эштöдiсны нин опораяс да идралiсны став приспособлениеяс, вильыш ю уськöдчис став выннас изйысь, цементысь да кöртысь вöчöм сооружениеяс вылö. Ковмис взорвитны метр кызта йи пластьяс посныдык торпыригыясö да лэдзны опораяс костöд.

И Емва бара на эз кöсйы сетчыны. Неуна вылысь-джык сийö нетшыштiс ыджыд пур, кылöдiс пос стрöитаниö да швачкис-тасалис опораяссö. Суткиысь дырджык мездiсны тайö пурсö сплавной катерьяс, суткиысь дырджык бузгисны нильöг керьяс вомөн веж гыяс, но опораяс вöли сувтöмабсь нин ньöтчыд вöрзёдчывтöм вылö.

Пос вöчысьяс оз нин повны ваö суйöм опораяс вöсна.

— Нинöм сэсся накöд оз ло,— спокойнöя висьталö бригадир Григорий Осипов.— Сулавны öни тайö опораяс-ыслы уна дас вояс чöж.

Пос вöчöм — 449-öд номера мостопоездса коллективлы абу выльтор. Татшöм уджсö найö вöчисны нин Ленинградской, Псковской да мукöд областьясын. Ачыс старшöй прораб Александр Петрович Шашков, ар нелямын вита инженер, кызь воысь дырджык нин стрöитö кöрт туй посьяс.

Пос стрöитысьяслөн посёлокын, кодi поздысьöма Вогвазино сиктсьянь неылын, öни чöв-лөнъ: оз кыв бетонной заводлөн шумыс, оз укйöдлыны матiгöгöрын дизель-копёрьяс, оз жургыны тракторьяс да самосвальяс.

Но тайö кажитчö сöмын бокисьянь. Збыльысьсö пос вöчысьяс лöсьöдчöны вöчны Емва вылö мöд ыджыд наступление. Мыйöн сöмын чиныштас тувсовья ытва, заводитасны крепитны опораяс вылö металлической конструкцияс. А тайö — опораяс сувтöдöм серти абу кокныдджык удж. Öд быд ферма, кодöс лöө пуктöма вель паськыд пролётьясö, веситö некымын дас тонна. Став фермаяссö öта-мöд дiнö заклепайтöмөн колö лэптыны васьянь нель судта керка вылнаö, пуктыны опораяс вылö, крепитны, а сэсся вольсавны на вылö рельсьяс.

Ичот ва дырйи бара лоо суйома Емва пьдосо 400 гогор пу свая, вочома на выло колана приспособленияс. Оні плотникъяс дасьтоны тайо сваяссо да матысталоны ю доро. Бетонщикъяс ремонтируйтоны заводсо, коді лэдзис нин во чожон 3500 тонна бетон. А водзын бара на уджъяс...

Абу чов и прорабской пунктлон контораын.

— Кор ті сетанныд татчо металлической пролётной строенияс?— скорысь юасьо Александр Петрович Шашков, коді оз нин первойысь шыодчы тайо могнас движение служба дино.

— Виччысьлой лун-мод,— кыло телефонной трубкаысь мужчиналон голос.— Ми жо сетим нин нельос...

— Нельос... А остальнойсо?

— Платформаяс сулалоны Чая станцияын. Задерживайто Ыджыд Чупыр...

Старшой прораб пукто трубкасо да заводито нервноя ветлодлыны джодж кузя.

— Оз вермыны посьыны Чупыр ю.— Александр Петрович бротко строителяс выло.— Шоркод оз вермыны справитчыны. А миянлы сидзи колоны металлической креплениеяс. Од водзын строителяс, кодъяс виччысьоны материалъяс. Миян постог и налы ковмас сувтодны став уджъяссо...

Вочасон Александр Петровичлон пройдито скорало-мыс, и сийо бара долыда нюмдо.

— Тайо ме сидзи. Ыджыд стройка вылын век овлоны и радлун, и шогсьомьяс.

* * *

Выль корт туй стройтом нуодсьо паськыд фронтон. Коть Емва вомон пос абу на, ю таладорын нюжодома нин квайт километр рельсыяс, кодъясос воли вайома татчо автомашинаясон. Тани они Микунь — Усть-Вымь участокын моз жо балансируйтоны вольсалом туйсо.

А строителяслон первой отрядъяс писькодчоны век водзо и водзо — Сыктывкарлань.

21 автосамосвал, кык экскаватор да кык бульдозер уджалоны Слудской прорабской участокын, кони начальникнас Дмитрий Иванович Борисов, асьыс уджсо пося радейтысь морт. Сылон став нэмыс кольома корт туй-новостройкаяс вылын. Дмитрий Иванович писькодлис выль трассаяс Сахалинын, Дальной Востокуын, Вой-вылын.

— Кочевник, — ас йывсьыс шуо Дмитрий Иванович. — Олі со дзормытөдз, а места вылын оз пукавсьы. И судьба выло ог обижайтчы.

Борисов аслас йозкөд воис тайо магистраль выло первойон. Первойсо уджалісны Микунь дорын, сэсса локтісны Усть-Вымөдз, а өні воөдчөны Слудкаө.

Участокса начальник висьталө, мый налы колө тані нуюжөдны нель километр кузьта насып, вайны карьерьясысь сё тысяча сайо кубометр му.

Тулыв сьөктөдіс самосвальяслысь уджсө. Нюрьяс во-мөн вуджысь трасса выло пода морт оз лыб, а сәті колө ветлыны му тыра автомашинаясөн. Но опытной началь-ник аддзис тайос ещө төвсьяныс на: корсис матысса-джык карьерьяс, вөчис лежневөй туйяс. Тайо вайис успе-х. Апрелься задание вөлі вевтыртөма өти да джын пов.

Көрт туй стрөитны заводитан первой лунсянь бура уджалөны экскаваторщик Владимир Котов, бульдозерист Сергей Павлов, кодос наградитөма «Печорстрой» трест-лөн Почётной грамотаөн, самосвальясса водительяс Ми-хаил Дубков, Николай Мацанов, Виктор Цыплухин да унаөн мукөд.

Участокса нейджыд посёлоксянь, кысянь абу на пра-мөй туйяс, сьөкыд веськавны ремонтной мастерскойөдз. Та вөсна тані жө, места вылын, котыртөма машинаяс ре-монтируйтөм: эм нейджыд кузнеча, электросварочной агрегат, посныдик станокьяс. Лоө кө мыйкө, шофёрьяс веськыда карьерсянь корөны ремонтникьяслысь брига-дир Ивановс.

Сергей Иванов некор оз өткажитчы. Ремонтной буд-каын яр электрической би унаысь югьялө сёр войөдз да весиг асылөдз.

Дмитрий Иванович Борисовон веськөдлан коллектив абу нин ылын Слудкасянь, кысянь лөнь тувсов рытьясө лөсьыда кылө бульдозерьяслөн да экскаваторьяслөн шы-ыс. Сәні уджалө строительяслөн ещө өти отряд, коді пискөдчө Борисовлы паныв.

* * *

*

Гырысь уджьяс паськалісны Слудка сикт горулын, кыті көрт туйлөн стальной сунисьясыс зэвтчасны пась-кыд Эжва вомөн. Ю кыр йылө радөн-радөн сувтісны уна квартираа дас өти керка да общежитие, виль клуб, сто-лөвөй да магазин, электростанциялөн, механической мас-терскойлөн да бетонной заводлөн корпусьяс. Керкаяс

костод муноны лыаон киськалом аллеяса, вежодоны выльон на садитом пуяса, сярвидзоны окуратноя вочом штакетникьяса.

— Тыдало, дыр кежло овмодчаннуд,— шуим ми Иван Михайлович Алексеенколы, 460-од номера мостопоездлон колоннаса начальниклы, коді веськодло Эжва вомон пос вочомон.

— Благоустроиайтам,— серало Алексеенко, индо синьяса водзын дзирдалысь Эжва да модлаповса веж видзяса да расьяса выло.— Настоящой курорт... Сомын пос строитом борын бара ковмас мунны выльлао. А керкаяс олысьясыд лоасны.

Иван Михайлович — косньодник тушаа том морт — некымын во сайын на помалома железнодорожной транспортывса инженерьясос готовитан Ленинградской институт. Сы пытшкын пуо пось томлун да ыджыд эбос.

— Вот видзодлой,— сийо паськоддо чертёжьясысь отиос, и синьяса водзын вощьо Эжва ю вомон пос, кутшомон сийо лоо бокиянь видзодигон. Пос вывти товзьо уна вагоньяса поезд, а ськод орчон, тайо жо пос вывтыс, муноны грузовой автомашинаяс, легковой таксияс, подон ветлысьяса.

— Тайо лоас кык орчча пос, Коми республикаын медся ыджыд железнодорожной сооружение,— водзо висьтало Алексеенко. И том инженерлон голосысь они нин кылан гордость, мый тайо поссо лоо строитома томьяслон киясон.

Недыр мысти ми петим Эжва кыр йыло, кони лыаысь вочом джуджыд насып пыксьо тувсов ытваон ойдом юо. Водзынджык, Эжва шорын, кыти колян воясо вуджавлены Слудка перевозлон паромьяса, зымвидзоны вит железобетонной опора. Найо одва на тыдыштоны ва веркосас, но пурьяса да баржаяса кылдысь пароходьясывса капитаньяса они нин адзоны строитчысь послысь главной пролетсо, кодос пасйома горд да еджыд флажокьясон да сигнальной биясон. Оз веритсы, мый во заводитчигон на воли вочома Эжва йи выло колана приспособлениеяс да суйома ю пьдосо 20 метр кузьта первой железобетонной свая. Та борын сэсса уджьяса эз нин дугодсывны. Витнан опорао ковмис тувьявны куимсе сайо кузь свая, сэсса вочны шпунтовой перемышкаяса да опалубка, качайтны опора местаясысь уна тысяча кубометр ва да кистны сы местао бетонной раствор.

И тайо пось луньясас, кор матысмысь тулыс кутіс веськыда таявны пос вочысьясос, збыль выло тыдовтчис том йозлөн зільлуныс да старайтчöмыс.

...Витод опора сувтöдигөн шпунтöвöй перемычкаын лоисны гырысь щельяс. Көть вына насос быд часын шыбитіс опора местаысь куимсё кубометр ва, валөн уровеньыс эз чин. Ковмис пуктыны ортысянныыс гырысь резинöвöй пластырьяс. Водолазьяслөн команда, кодөн веськөдлө Николай Виноградов, дас кык лун чөж быд сутки уджаліс 6 час пыдди 12 час.

Пос вылын уджалісны лун и вой. Опораяс корисны пыр унджык бетон, а заводын эз тырмы щебень да лыа. Ставыс вöлі экскаватор сайын.

— Кута уджавны кык смена öтнамөн,— петкөдліс водзмөстчөмсö экскаваторщик Николай Кунгур (та бöрын нин том йоз бöрйисны сійос комсомольскöй организацияса секретарөн), коді кольөм воын на демобилизуйтчис Сöветскöй Армияысь да локтіс Микунь — Сыктывкар көрт туй стрöитанінö.

И сё кубометр задание дырйи экскаватор сетіс быд сутки сё ветымын да унджык кубометр лыа. Мукөд экскаваторщикьяс вöтчисны сы бöрся. Апрель төлысьын, кор садьмысь Эжва грöзитчис йи сорыс нуны опора вочысьяслысь став уджсö, быдөн нин уджалісны кык морт пыдди, а йоз век эз тырмыны.

— Отсалöй,— шыөдчис колоннаса начальник Алексенко Сыктывкарскöй лесозаводса комсомолецьяс дінö,



Емва вомөн послы опораяс вочысьяс Алексей Лехин да Василий Павлов.

кодъяскöд строительяс вевъялісны нин дружитчыны öтувъя уджын (лесозавод пилитіс пос вöчысьяслы 400 кубометр вөр).

Регыд заводсянь воисны дас комсомолец да уджалісны ва воссьытöдз. Пос вöчысьяс пöсь кывъясöн казътылöны ассьыныс шефьяссö.

Радейтöны строительяс крановщик Борис Решетняк-öс, коді опораяс сувтöдігöн быд лун тыртіс кык нормаöн да машинасö петкөдіс йи вылö ва воём бöрын нин.

* * *

Уна пöсь сьөлöма йöз уджалöны Микунь — Сыктывкар көрт туй стрöитанінын, быд морт йылысь позьö унатор гижны да висьтавны. Ставсö найöс öтлаөдö öти көс-йöм: öдйöджык восьтыны стальной туй Коми республикалөн столицаö, көні локтан сизим воын кутас стрöитсыны страналөн выль промышленной узел, быдмасны выль предприятиеяс.

Öні, партия Центральной Комитетлөн июньской Пленум честь кузя, көрт туй стрöитысьяс тышкасьöны уджын выль трудöвöй успехьяс шедöдöм вöсна.

Май, 1959 во.

НЭМ КЕЖЛӨ

Я. РОЧЕВ

Тавося февраль да март төлысьясё омөля дурис турөб. Унджык лунъяс вөліны шондіаось, войясын лыйсьывліс пашляк. Ичөт Слуда посёлокса олысьяслы, гашкө, тайө и колі. Владимир Ильич Ленинлөн чужан лунсянь 90 во тыригкежлө найө көйыисны йитны паськыд Эжвалысь веськыдладор берегсө шуйгаладор берегкөд көрт туй поскөн. Март төлысь шөрын кыскисны да места вылө сувтөдісны первой ферма. Та вылө пос стрөитысьяслөн муніс вежон гөгөр. Төлысьөн колі клепайтны, лэптыны, кыскыны да сувтөдны опораяс вылө став мукөд фермаяссө. Вөлі, мый йылысь төждысьны: водз тулыс вермас дзугны планъяс, арөдз вештыны көрт туй пос стрөитөмсө.

И век жө тулыс заводитіс вильшасьны не ас кадө. Март кызьөд лунө ывла крута шондөдіс, да кык лунөн тэпканъясын артмисны лужаяс, туй юж вылын ворсөдчисны шоръяс.

Көдзыд төв эз көйы бурөн сетчыны, пөльыштис чизыр лов шыөн, шондён нёнялөминъяссө бөр мичмөдіс еджыд лымйөн, но... регыд кежлө: эз на тыр недель — нем виччысьтөг ылькнитіс лун төв, небесаын вашмуніс кодакөкості мысьыны удитөм шонді, и выль лымйыс пыр жө лои кисель кодь...

Тадзи төв да тулыс тышкасисны ещө вежон сайө. Эжва вомөн пос стрөитысьяслөн дружной коллектив эз узь, вын жалиттөг тышкасис босьтөм обязательствояс ас кадө олөмө пөртөм вөсна. Төвлөн да тулыслөн тышкасигкості пос стрөитысьяс клепайтисны да кыскисны места



Туй пискӧдчис пемыд вӧр пӧвстті.

вылө став пролётной сооружениеяс Эжва веськыдладор берегысь, вуджисны ю шуйгаладорө, дасьтисны да апрель 10 лун кежлө аслас местаө иналісны 570 тоннаа судоходной пролётной сооружение.

Том инженер Герман Ложинский веськөдлөм улын плөтникьяс эштөдісны бөръя временной опора и сэк жө тэрмасьомөн разисны да идралісны мукөд фермаяс улын прөстмысь временной опораяссө.

Петр Гукинлөн, Иван Палкинлөн, Сергей Черноусовлөн бригадаяс комсомольской организацияса секретарь том инженер Сергей Иванов да прораб Борис Быков юрнуөдөм улын тэрмасисны помавны медбөръя ферма монтируйтөм да клепайтөм, а ыджыд опыта мастер, парт-организацияса секретарь Николай Васильевич Соколов мукөдьяскөд өтлаын дасьтысис нин фермасө вештиг да кыскигкежлө.

— Мед, колөкө, өні воськовьяссө содтө тулыс,— эз вермы дзебны нюмсө том инженер, старшой прораб Иван Михайлович Алексеенко, Эжва пос стрөитысьяслөн начальниккныс.

— Öні тулысыд абу страшнө,— тшөтш нимкодясис Иван Копытин, коді матө дас во нин уджалө мосто-поездын.

Син водзын сылө лым, ыбьяс заводитөны серласьны еджыд эшкын улысь петысь верөтяясөн да мылькьясөн. Берегдорса рыын муркьялө нин гудыр ва, а ю шөрын грымакылөны тракторьяс, берег вылө кыскалөны временной опораяслысь рамаяс.

«Öні йи кылалөмыд абу страшнө!»— нимкодясьөны пос стрөитысьяс. Найө төдөны: нель-вит лун мысти Ичөт Слудаса көрт туй послөн медбөръя пролётной сооружениеяс кутас зымвидзны аслас нэмөвөйся местаын. Төлысь мысти кымын ю дорөдз воасны рельсыяс, дженьыдик железобетонной пролөтъяс поссө өтар-мөдар помөдыс йитасны кырйивса джуджыд насыпкөд, и уна сө пудъя поезд грыводас водзө, Коми республикалөн столицаө. Öні тайө абу нин ыліса мечта. Ичөт Слудаса олысьяслөн синъяс удитісны нин велавны пос дінас. Пос вөчысьяслөн посёлок пыр асывьясө Часовоса семилеткаө восьлалысь челядь оз нин вом паськөдөмөн видзөдны ю весьтө кыпөдчөм кузь, джуджыд фермаяс вылө.

Кольө кымынкө во, и комфортабельной вагонын Москвасянь либө кысянькө мөдласянь Сыктывкарө гер-

войысь локтысьлы кутас кажитчыны, быттьокö тані нэм-сö тадзи и вöвлöма. Гашкö нö, кызди унаысь овлö туйын, сылы пöпутчикöн веськалас татчöс морт, коді тайö мес-таясöд ветлывліс подöн, вöлөн, грузöвöй либö легкöвöй машинаöн, да сійö висьталас первой семилеткалөн пер-вой воясö кыптöм тайö сооружение йывсьыс, сійöс стрöи-тысьяслөн самоотверженнöй удж йылысь. Öд воөн-джын-йөн, весиг во сайын, таті прöйдитлысь мортлы абу сьö-кыд гөгöрвоны, кутшöм ыджыд удж вöчисны пос стрöитысьяс тайö каднас.

1958 вося гожöмын Ичöt Слуда улын вöлі сöмын обычнöй паром. Ар помланьыс перевоз дорö, Эжва шуй-галадор берегö, домасис пос стрöитны воысьяслөн первой баржа. Веськыдладор берегын мича пожöм ягын регыд кыптисны олан керкаяс, общежитиеяс, столöвöй да мага-зин, клуб, детскöй сад, пывсян, электростанциялөн, ме-ханическöй мастерскöйлөн да бетоннöй заводлөн кор-пусьяс.

Мостоколоннаса главнöй механик Игорь Степанович Охапкинлөн фотоальбом петкөдлö пос стрöитысьяслысь уджсö Эжва послы медводдза котлован кодйыны, мед-воддза сваяяс суйны заводитöмсянь медбөръя ферма монтируйтöм помалöмöдз.

— Веськыда колö шуны,— альбомсö листайтигөн висьталö 460 нөмера мостопоездса главнöй инженер Лев Соломонович Крестан,— мостоколонналөн коллектив дженьыд кадөн вöчис ыджыд удж. Войдөр татшöм объё-ма строительнöй объектъяс векджык босьтлісны 2,5—3 во. Тані строительно-монтажнöй уджлысь став комплекс нуödöма 1 во да 3 тöлысьөн.

Артыштны кө сійöс, мый опораясö суйöма көртысь да бетонысь вöчöм уна сё центрофугаснöй свая, кодъяслөн общöй кузътаыс лöö 8 километр гөгöр, уна дас сюрс тон-на бетон, öти во джынийөн Княжпогост да Айкина пыр торйөн-торйөн вайöма да чукөртöма 250—570 тонна сьök-та фермаяс, вöчöма 125 сюрсысь унджык заклёпка, абу сьökыд гөгöрвоны, кутшöм ыджыд удж мостовикъяс вö-чисны воысь неуна дырджык кадөн.

Лев Соломонович — ыджыд опыта инженер, кодлы кызь воөн ковмыліс уджавны не öти татшöм гырысь посьяс стрöитанінын.

— Мыйөн торьялö Эжва пос стрöитöмыс мукöд гы-рысь посьяс стрöитöмысь?— шыасим ми сы дінö.

— Тайо объекты мян скоростной — сідзкө, сійос ковмис стрөитны көрт туй посяяс вөчөмын шедөдөм бөрья достиженияяс вылө мыджсьөмөн, — висьталіс инженер. — Эжва пос торьялө таөдз стрөитөм посяясысь, шум, көть нин сійөн, мый опораяслы, сідз шусяна быкьяслы, котлованьяс ми пөшти эгө кодйөй, а на пыдди суйим пустотелөй центрофугированной кузь сваяяс, сэсся на вылө стрөитим быкьяссө, кодьяс вымын и мөдас куйлыны туйыс. Медым экономитны бетон, ми вежыштим опораяслысь формасө, мыйөн экономитим доза уна ценной строительной материал. Пыртим береговөй железобетонной сооружеияяс, кодьяс мөдасны йитны насыпсө көрт фермаяскөд. Опораяс водэвылысь торья ледорезьяс вежим быкьяслысь катыдладор помсө гранитной плитаясөн облицуйтөмөн.

Крестан висьтысь тыдовтчис, мый, пос стрөитөмын срокьяс чинтөм могысь, мостостроительслөн коллектив шуис фермаяссө монтируйтны ю кыкнанладор бокин, тайөн паськөдны уджалан фронтсө, чинтыны фермаяслысь места вылө мунан туйсө. И вот, медбөрья пролөтной сооружение железобетонной опора вылө сувтө срокысь вит төлысь водзджык. А тайо — ыджыд делө!

Видзөдлыны кө пос вөчөмын торья этапьяс вылө, артмө татшөм серпас. 1958 вося ноябрь — декабрь төлысьясө пос стрөитысьяслөн коллектив гөтөвитіс шпунтөвөй огражденияяс да такөд тшөтш дасьтысис сваяяс тувьялігкежлө. 1959 вося январь 9 луно Сергей Александрович Черноусовлөн бригада Эжва пыдөсө тувьяліс медводдза кузь свая. Сы бөрын вауваса грунтө писькөдчисны мөд, коймөд сваяяс. Март төлысь шөрын заводитісны бетонируйтны опораяслысь фундаментьяс, а апрель 18 лун кежлө нин вөлі бетонируйтөма ва улө веськавлысь став опораяссө. Пос стрөитысьяс пасйисны первой победа. Июнь төлысьын заводитісны наращивайтны опораяс. Июльын Слүдаө вайисны первой пролөтной сооружениелысь детальяс. Остальной сооруженияслөн детальяс заводитісны воны сөмын ар помланьыс.

1960 во, семилеткалөн мөд во, заводитчигөн строительяс ас водзаныс сувтөдісны боевөй мог — фермаяс монтируйтөм да места вылө кыскөм помавны ва воссытөдз.

Временной опораяс вочны эз тырмыны плотникъяс. Мостовикъяс шыодчисны отсѡгла Сыктывкарѡ. Мукѡдъяскѡд тшѡтш пос стрѡитаніѡ воис Максаковскѡй сплавной рейдысь Шиханов ѡртлѡн коммунистическѡя уджалысь бригада, кодѡ честьѡн пѡртис олѡмѡ временной опораяс стрѡитѡм да найѡс бѡр идралѡм кузя ас водзѡ сувтѡдлѡм могсѡ да сплавной сезон заводитчигкежлѡ победаѡн бѡр мѡдѡдчис Максаковскѡй запаньѡ.

Пос стрѡитысьяс кызвыннас — том йѡз. Ѳтияс воѡмаѡсь татчѡ армияысь демобилизуйтчѡм бѡрын. Мѡдъяс мостопоездѡ воѡмаѡсь коркѡ водзджык нин да сѡсся сѡдзи и кольчѡмаѡсь нѡм кежлѡ. Кѡймѡдъяс дзик на неважѡн татчѡ веськалѡмаѡсь комсомольскѡй путѡвкаѡн да бара жѡ вужъяссьѡмаѡсь пос стрѡитысьяслѡн интересной уджѡ, лѡмаѡсь плѡтникѡн, копровщикѡн, арматурщикѡн, клепальщикѡн либѡ крановщикѡн. Тѡрытъя рядѡвой рабочѡйяс талун унаѡн уджалѡны бригадиръясѡн. Видзѡдлам на пиысь ѡткымынъяс вылѡ.

Кымынкѡ во сайын армияысь демобилизуйтчѡм бѡрын мостопоездѡ локтис Иван Палкин да заводитис уджавны плѡтникѡн, а талун сѡйѡ комплексной бригадаса бригадир.

Паськыда тѡдѡны мостопоездын и скромной том морт Пѡтр Гукинѡс, кодлѡн бригадаыс сменаын тувъявлис 21 сваяѡдз, самоотверженной уджлысь пример петкѡдлис монтажной уджъяс вылын. Гукинлѡн бригадалы вѡлѡ присудитѡма мостопоездлысь переходящей вымпел.

— Шоча овлысь точной да исполнительной,— мостоконнаын шуѡны бригадир Сергей Черноусов йылысь, кодѡс кольѡм во помын мастер Николай Соколовкѡд ѡтлаын Коми АССР-са Верховной Сѡветлѡн Президиум наградитис Почѡтной грамотаѡн.

Пос стрѡитысьяс пѡвстын бур слава ветлѡдлѡ Иван Назаров, Алексей Смирнов, коммунист Василий Лаврентьев, Иван Мерзликин, Валентин Баранов, Иван Богданов, Николай Виноградов, Юрий Маркушин да мукѡдъяс йылысь. Пос стрѡитанінын вит, дас да унджык во уджалігѡн найѡ ставныс бѡсьтисны некымын специальность, быдмисны бригадиръясѡдз.

Стрѡителяслѡн коллективѡ быд лун локтѡны пѡсь сѡлѡма зиль том йѡз.

— Кутанныд кѡ коркѡ гижны миян йѡз йылысь,— ассыс висьтсѡ помалѡ главной инженер,— энѡ вунѡдой

гарыштны Николай Попов йылысь, том коми зон йылысь. Пос стрöитаніö сійö локтіс Сыктывкарысь. Регыдъя кадöн Попов зэв бура төдмаліс копровöй удж. Сы бöрын сійö уджаліс арматурщик-верхолазöн, а öні уджалö кле-пальщикöн.

Коля Попов детинка кодъ на, но сійö пискöс вежөр-нас да зіль киподтуйнас удитіс нин воны сёлöм вылö пос стрöитысьяслы. Колö чайтны, кольöны лыда вояс, и Николай Попов лоас Николай Васильевич Соколов кодъ мастерöн, кодлы вынтöмöсь водзсасыны уна сюрс пудъя фермаяс.

Вологодскöй областъя неыджыд сиктын чужысь Ни-колай Соколов, Николай Попов моз жö, челядь дырйиыс, 14 арöсöн Свирстройö мунтöдз, эз аддзыв көрт туйсö, а дас квайт арöса детинкаöн уджаліс нин көрт туй посъяс стрöитанинын. Том мортöс война суис действительнöй служба вылын. Фронтöвöй туй помасис Сталинградскöй фронт вылын. Миннöй осколокъясöн юрö да морöсö ра-нитчöм бöрын том боецлы дыр ковмис куйлыны госпи-тальясын, а сэсся сійöс демобилизуйтісны мөд группаа инвалидöн. Николай эз вермы овны уджтöг. Бур-дыштöм бöрын сійö пыр жö муніс восстанавливайтны вой-наöн жуглöм көрт туй посъяс, уджаліс рядöвöй рабочö-йöн, бригадирöн, воөдчис опытнöй мастерöдз, кодлысь унаторйö велөдчöны тшöтш том инженеръяс.

— Кымын пос аслад нэмöн стрöитін, Николай Ва-сильевич?— кызкö удж бöрын шуткаöн моз юалім ми Николай Васильевичлысь.

— Код сійöс төдас!— веськодпырысь кинас öвтыштіс да нюммуніс мастер.

«Код сійöс төдас!»— тайö абу ышнясьöм ради шуöm кывъяс. Сöмын война бöрын Николай Соколов стрöитіс көрт туй посъяс Закавказьеын, Сухуми — Сочи костын, Туапсе дорын, Ростовын, Волхов вылын, Вельск дорын да уна мукöдлаын, тшöтш и Румынияын. А öні со мөд во нин гöтырыскöд да вит арöса нылыскöд олö Эжва кырйывса ичöтик виль посёлोकын, көрт поскөн йигö паськыд юлысь берегъяссö.

Коли кыскыны места вылö да сувтöдны железобетон-нöй опораяс вылö медбөръя ферма. Апрель 14 лунö сійö сулаліс нин пос линия весьтын, сідз шусяна «остро-вокъяс» вылö вольсалöм металлическöй гырысь катокъя-с вылын. Рытнас, рабочöйяслөн муналöм бöрын, мас-

тер бригадиръяскөд отлаын ещö. отчюд прöверитис, ставыс-ö лючки-ладнö. Ставсö вöли дасътöма, кызди колö. Аслас нэмын Соколов не этша татшöм, гырысьджык да посныдджык пролётнöй сооружение кыскис да сувтöдис быкъяс вылö, кöни найö кутасны сулавны сё вояс, и век жö тайö рытнас сийö волнуйтчис, кызди волнуйтчö велöдчысь быд öчереднöй экзамен водзын. Ещö лун-мöд сайын на Николай Васильевич висьталис старшöй про-раб Алексеенколы да главнöй инженер Крестанлы, мый Иван Палкинлөн да мукöд бригадиръяслөн вöзийöм серти найö думайтöны фермасö кыскыны ю шöрö таöдз сувтöдöм фермалөн тормознöй лебёдкаясөн, такöд тшöтш ферма кыскан öдсö содтöм могысь кык пöв чинтыны блокъясысь трос лыдсö.

— Мый шуас главнöй инженер?— Крестан динö шыасис Алексеенко.— Ме ногөн, тайö абу омöль.

Рабочöйяслөн думыштöмторйыс воис сьölöм вылö и главнöй инженерлы.

Öни фарватер весьтса пролётнöй сооружение помын сулалысь лебёдкаясö кык орчча тросөн вöли «нырладорсянь» крепыда домалöма берегвывса фермасö. Сы «бöжын» сулалысь тормознöй лебёдкаяс вылö гартлöм сэтшöм жö кыз стальнöй тросьяслысь помсö топыда крепитöма кымынкö воськов сайö. Пöшти сутки вылö чинис лебёдкаяс монтируйтан кадыс.

И вот, ставыс дась, кöть öни жö сет команда медбöръя пролётнöй сооружениелы вöрзьöдчыны туйö. А смена помасис. Ковмас виччысьны асылöдз. Мед жö эськö оз тшыксьы поводдяыс, оз тövзьысь: бок нога ыджыд төв дырйи лöö зэв öпаснö кыскыны татшöм грöмадинасö.

Посёлोकын квайт дай көкъямыс чассянь петкөдлісны «Цель его жизни» кинофильм. Николай Васильевич тарыт көсйис ужын бöрын пыр жö водны, но пырис вокыс, кодi армияысь локтöм бöрын танi жö уджалис шофёрөн, зэв ёна ошкис да тшöктис быть видзöдны. Мастер эз вермы кутчысьны и бара водис час дас кыкын.

Войыс коли неспокойнöя. Гöтырыс да нылыс узигкості Николай Васильевич мöдысь нин петис ывлаö. Асылыс вöли шоныд, лöнь. Пожöм йывъяс динысь муртса на торйöдчöм шондi видзöдчö сямöд киль кодь кымөр лестукъяс пыр. Посёлोकыс узьö на. Сöмын пес сарайясын чуксасьöны петукъяс да котсьыштлывлöны курөгъяс, кө-

зыйкаяслысь вöйысьöны
вöля вылö, а шордорса
мича пожöм ягын ливк-
йöдлö-кургö тар, венласьö
гортса пöткаяскöд, а гаш-
кö и броткöдчö на вылö
сылөн нэмöвöйся койтанi-
нö овмöдчöмысь.

Тадзи заводитчис Ичöt
Слудаын пос стрöитысьяс-
лөн 1960 вося апрель
15 лун, нэм кежлö па-
метьö кольысь лун.

Кöкъямыс час асылын
пос стрöитысьяс ставөн
нин вöлины Эжва шуй-
галадорын, разöдчисны
водзвыв индöм местаясö.
Öтияс сувтiсны ферма
бокъясö, медым «остро-
вокъяс» вылын регули-
руйтны металлическöй ка-
токъяслысь рельсыас кo-
тöд гöгыльтчöмсö, мöдьяс
сувтiсны тормознöй ле-
бёдкаяс дорö, коймöдьяс
кайисны берегдорса опo-
ра вылö татшöм жö «ост-
ровок» дорö, а Иван Гу-

кин, Сергей Черноусов, Василий Еремин, Иван Палкин
асланыс монтажникъяскöд кайисны орчча ферма вылö,
медым том инженер Сергей Иванов веськöдлöм улын
кык лебёдка отсöгөн тасянь кыскыны медбөрья фермасö
сё метр сайö да сувтöдны аслас нэмöвöйся местаö.

Мостопоездса главнöй инженер, мостоколоннаса
старшöй прораб, главнöй механик, прорабьяс, инженерья-
яс, механикьяс — ставныс бергалiсны рабочöйяс пöвстын.

Кöкъямыс час дас вит минутын мастер Николай Ва-
сильевич сетiс команда: «Заводитны!..»

Некымын зумыд ки öтшötш кутчысисны лебёдкаяс-
лөн көрт воропьясö. Струна моз зэлалисны стальнöй
тросьяс, джуджыд насып вылын сыркмунiс матö куимсö
тоннаа ферма да, катокъясөн дзуртiгтыр, мöдiс плавнöя



Механик-оператор Е. Терентьев.

вешйны водзё, сы кодъ жё мукөд фермаяслань. Лебёдкаяс бергалёны сёмын на дас минут, а пролётной сооружениелён вёрладор пельёсьяс улысь петисны нин да бёрё колины клеткаяс. Ферма кыссис водзаяс дорысь ёна өдийджык. Эз на тыр кык час, а сёлён помыс чургөдчис нин временной опора вылысь.

— Иван Михайлович,— шутитис Мерзликин,— лэзданныд кө талун да аски шойччыны, сувтытөг кыскам места вылөдзис.

— Сёмын кыскөй!..— нюммунис старшой прораб. Пос стрөитысьяс кык тёлысь эз төдлыны шойччан лун. Опораяс вылө медбөръя ферма сувтөдөм бёрын позис сетны шойччөг.

Збылысь, уджалан лун заводитчөмсянь 3 час да 40 минут мысти ферма нэм кежлө сувтис железобетонной опораяс вылө: пос вөчысьяс сийёс кыскисны квайт пөв өдийджык первой ферма дорысь.

Рабочёйяс кулёны өта-мөдлысь кияс, поздравляйтёны ёрта-ёртнысө ыджыд победаөн. Заводитчө дженъыдик митинг. Пос стрөитысьяс нимсянь волнуйтчитыр сёрнитө бригадир Иван Гукин.

— Тайё победасө ми сиад радейтана вождь да учитель Владимир Ильич Ленинлөн чужан лунсянь 90 во тырёмлы,— висьталө сийё.— Пос стрөитысьяс нимсянь эскөда: ми дасьёсь выль победаяс кежлө.

Тайё кывъяслы оз позь не эскыны: пос стрөитысьяс дасьёсь ещө гырысьджык выль победаяс кежлө!

Апрель, 1960 во.

ПОЕЗД ВОӦ СЫКТЫВКАРӦ

И. ИЗЪЮРОВ

Кӧрт туй!

Майбырӧй, кӧрт туй!

Раменьті, парматі, вӧрті,

Кӧнъясын пон на эз увтчывлы,

Морт кок на, гашкӧ, эз тувччывлы,

Зверь весиг нырсӧ эз суй,—

Юковтас уклада туй.

Тадзи гижліс коми народлӧн поэт Нёбдинса Виттор комын во сайын. И кутшӧм на инаӧсь тайӧ кывъясыс весиг талун! Поэт кужис мичаа шуны сы йылысь, мый уна дас вояс чӧж оліс коми народлӧн сьӧлӧмын. Да и кызди мӧд ногыс! Коми уджалысь йӧз пыр мечгайтлісны Москвакӧд, великӧй роч народкӧд топыджыка йитчӧм йылысь. Тайӧ мечтаыс абу ӧти вося либӧ дас вося. Абу весиг ӧти сӧ вося. Куимсӧ ветымын во сайын на коми ратникъяс отсавлісны рочьяслы вӧтлыны йӧз муясысь воӧм рӧзбойникъясӧс. Великӧй русскӧй народлӧн шоныд борд улын коми йӧз аддзисны ыджыд шуд, гажавыль олӧм, мича аски. И тайӧ мича аскиыслысь петасъяссӧ ми аддзам талун. Кӧть нин шуам сыын, мый Сыктывкарӧ воис стальной туй, кодӧ йитіс миянӧс Москвакӧд.

* * *

Ми выльысь пукалам Усть-Вымскӧй сельсӧветса председатель Василий Иванович Козловлӧн кабинетын. Ме шуа «выльысь» сы вӧсна, мый 1958 вося январын ми ськӧд пукавлім тані жӧ да видзӧдім, кызди мир туй кузя ӧтарӧ-мӧдарӧ журъялісны самосвалъяс. Сэки, 1958 вося январь 27 лунӧ, водитель Ярослав Кузьминюк нуис

первой кубометр лыа сэтчө, кысянь Емва вомөн индөма вöли стрöитны стальной пос.

Талун Василий Ивановичлөн кабинет öшиньсянь позö нимкодьясны тайö мича поснас. Стальной пос во сайын нин йитис Емва юлысь кык берегсö. И тайö пос кузяис во саяс нин ветлöны паровозьяс.

— Миян сикт лоис көрт туй бокрын, — висьталö талун Василий Иванович. — А көрт туйыд вайис уна выльтор. Кымынөн öнi емдинсаяс уджалöны железнодорожникьясөн. Содис и сиктын йöзыс. Дерт, сельсöветын уджавны лоис сьöкыдджык. Но тайö сöмын радуйтö миянös. Олöмыс лоис паськыдджык.

Та йылысь жö миянлы висьталис Усть-Вымь станцияса дежурной Константин Новиков:

— Миян станция заводитö нин овны тыр олöмөн. Мукöд сменаас ми öтарö-мöдарö мөдöдам сё саяс платформа да вагон. А тайö абу кокнитор. Миян станцияын öд ставыс кык туй, и маневрируйтны сьöкыд.

Новиков оз нин первой во уджав көрт туй вылын. Матö дас во сийö веськөдлис движениеөн Гам станцияын, Шежамын, Ракпасын, а öнi со локтис уджавны выль туй вылын первой станцияö.

Быд асыводз Усть-Вымь станциясянь Сыктывкарлань мунö поезд — нуö строительясös удж вылö Чов ю дорöдз. Тани öнi мунö туй эштöдöм кузя медся ыджыд тышыс. Строительяс дыр виччысисны консольной кран, медым пуктыны пос неыджыд Чов ю вомөн. Он öд прöстö кыпöд да пукты местаö 44 тонна сьöкта бетонной пролёттö! Но вот, Чов ю вомөн пос дась, и путеукладчик вуджис ю вомөн.

Колö вöли вольсавны бөръя дас кык километр рельс. И со — тайös лоис вöчöма. Көрт туй воис Сыктывкарö! Öнi миян республикалөн столица стальной туйөн йитчис став странакод. Гөгөрвоана, кутшöм ыджыд тöдчанлуныс тайö событиеслөн республика олöмын. Öнi Сыктывкар вермас ещö öдийö стрöитчыны, кыпöдавны выль промышленной предприятияс, кодьясös индöма стрöитны сизим вося планын.

* * *

Рабочой поезд вөрзё Микунь станцияысь, кежö веськыдыв да, арся мича паськөма вöрсö поткөдигтыр, мөдөдчö лунывлань. Старшой машинист комсомолец Пётр Васильевлы уси ыджыд шуд — новлөдлыны выль

туй кузя первой паровозъяс, первойон вуджны Емва пос кузя.

Ме казътывла, кызди 1959 вося июль тӧлысь помын ми 449-ӧд номера мостопоездса начальник Сергей Васильевич Золотцевкӧд сулалім Емва вомӧн послӧн первой опора вылын, кодӧ вӧлі вель вылӧдз кыпӧдчӧма визув Емва весьтын. Гранитӧн эжӧм бетонной опораяс сулалісны ю вомӧн. Найӧ вӧлі дасьӧсь примитны стальной фермаяс, кодъяс нюжвидзисны неылын джуджыд кыр йылын.

Стӧч во сайын мостопоездлӧн коллектив воис татчӧ удж вылӧ.

— 1958 вося август первой лунӧ ми тувъялім берегдорӧ первой майӧг,—казътывліс Сергей Васильевич.— И со мян уджным син водзын.

Да, тайӧ вӧлі син водзын: ю вомӧн зумыда сулалісны бетонной опораяс. Найӧс сувтӧдӧма крепыда, вӧрзъывтӧм вылӧ. Первой ферма куйліс нин опораяс вылын ва весьтын, и монтажникъяс клепайтісны, йитлісны выль фермаяс.

Сэки жӧ ми волім 44-ӧд номера прорабской участка, кодӧ уджаліс Ичӧт Слудка дорын. Эн думайтӧй, мый танӧ уджалісны уна сӧ морт. Эз. Уджаліс ӧтнас экскаваторщик Яков Москаленко. Ӑтнас сійӧ аслас экскаваторӧн быд сменаын вештіс бокӧ нельсӧ кубометрӧдз му выемкаысь. Вӧчны кӧ эськӧ тайӧ уджсӧ зырийӧн да тачкаӧн, ӧти выемкаас быд лун ковмис ветымын, а то и унджык морт.

Ылын, шор мӧдарын, тыдаліс мӧд экскаватор. Вӧчис татшӧм жӧ выемка.

— Зыртӧ да тачкатӧ мянлысь он аддзы,—висьталіс мян важ тӧдса том техник Александр Зиминов. Сійӧ воис стройка вылас железнодорожной техникум помалӧм бӧрын 1958 во заводитчигӧн, медводдза мортъяс лыдын. Первой сійӧ вӧчис Емва послы берегдорса насып, а ӧні Александр Зиминов воӧма нин Слудка дорӧдз, кӧні тайӧ каднас заводитчисны уджъяс Эжва вомӧн ещӧ ыджыд пос стрӧитӧм кузя.

Эз, эз шыбитчыны синмӧ стрӧитчан трасса вылын уна йӧз. Кызвын уджыс вӧчис машина вынӧн, механизмысӧн. А ми ӧд помнитам на, кызди кызь во сайын стрӧитсыліс Печорской магистраль. Кымын зыр да тачка сӧні вӧлі.

Да и строительясыс өні вөліны дзик мөдөсь — техника бура төдысь йөз. Найө кияслысь кывзысисны уна сикас машинаяс — бульдозерьяс, вына экскаваторьяс, гырысь самосвальяс, консольной краньяс.

Қор талун прөйдитан выль туй кузя да аддзан, мыйта му тани вешталөма өтарө и мөдарө, кодйөма уна сө метр кузя джуджыд выемкаяс, кыпөдөма уна метр судта насыпяс, то гөгөрвоан: мыйта удж вөчисны строительяс сэтшөм регыдья кадөн. Ми огө нин шуөй Емва да Эжва вомөн, Юромка да Чов вомөн посяс йылысь. Наись кындзи на өд мыйта ковмис вөчны быд сикас искусственной сооружениесө! Кымынлати ковмылис вуджны кадья нюрьяс да лөкысь-лөк егырьяс вомөн.

Микунь — Емдин костын эм небыжыд ю — Чупыр. Ичөтик и эм сийө. Весиг сөрнитнысө сы йылысь өнасө нинөм. Но матө вит төлысь чөж строительяс сулалисны тайө Чупыр дінас: стрөитисны пос, вөчисны пос дінас подходьяс. А воис тулыс да тувсовья ваис нуис унджык мусө, кодөс вайлисны төвся төлысьяснас. Ковмис унатор вөчны выльысь. Коми пармаыд эз кокниа сетчы строительяслы. Но Чупыр дінын өд уджалисны Яков Москаленко кодь упорной да настойчивой механизаторьяс — экскаваторщикьяс, трактористьяс, самосвальясса водительяс. И найө эз сетчыны, эз бөрыньтчыны.

1958 во заводитчигөн на, стройка вылө первойысь волігөн, меным удайтчылис төдмасыны экскаваторщик Павел Ешкилевкөд.

Сыөдз Ешкилев уджавлис Печорской магистраль вылын — стрөитис сэни орчча мөд туй. Қор опытной экскаваторщикөс шуисны мөдөдны выль туй стрөитаниө, сылысь юалисны:

— Он пов сэтчө мунөмысь?

— Ме? — нюммунис механизатор. — Ме жө гортө воа.

— Гортад? — чуймисны юасысьяс. — Кыдзи гортө?

— Сереговысь ме. Позьө шуны, өшинь увтиным туйсө мөда стрөитны.

Павел Ешкилев воис Емдинө медводдза строительяс лыдын, кык да джын во сайын. И вот талунөдз на уджалө аслас экскаватор вылын. Сьөкыд өні весиг артыштны, мыйта му сийө грузитис самосвальяс вылө, кымын кубометр грунт шыбитис выемкаясысь.

Бөрья кадас Павел Ешкилев уджалис Көччойягской прорабской участокын. Сийө вөчис ыджыд туй Чупыр-

сянь Кӧччойягӧдз. И эз
вӧз лун, кор эськӧ сійӧ
эз тыртлы нормаяс.

Чупырсянь Чов ю
дорӧдз жӧ аслас экскава-
торӧн воис Яков Моска-
ленко. Татшӧм строи-
телясыс трасса вылын
уна. Налӧн самоотвержен-
ной уджныс вӧлі пример-
ӧн став строителяслы.

1960 вося июль тӧлы-
сьын стройка вылын вӧлі
ыджыд событие — вуджис
первой поезд Эжва вомӧн
пос кузя. Ыджыд шуд —
вуджӧдны первой паро-
всаз Эжвалӧн мӧдар бере-
гӧ — уси машинист Нико-
лай Егорович Кызродев-
лы. Таӧдз сійӧ новлӧдліс
поездяс Печорскӧй ма-
гистраль кузя жӧ. Но кор
кывліс, мый Микуньясьн
Сыктывкарлань заводитіс-
ны ветлыны первойя по-
ездяс, вӧсйысис татчӧ:
матӧджык аслас чужан
сиктлань. Колӧ шуны —
первой поездын, колӧс ма-
шинист Кызродев вуджӧ-
діс Эжва вомӧн, главнӧй
кондукторнас вӧлі емдінса
жӧ — Тренькин Питирим
Андреевич.

Июль тӧлысянь строи-
теляс кутісны писькӧд-
чыны рельсыясӧн Сыктыв-
карлань. Буретш тайӧ
участокас ми выльысь па-
ныдасим Николай Нико-
лаевич Немировкӧд —
«Печорстрой» трестын



*Путеукладчик пукталӧ медбӧрря
рельсыс Сыктывкар дорын.*

производственной отделон заведуйтыськөд. Николай Николаевичкөд ми первсыйсь встретитчим 1958 во заводитчигон жө, кор сийө вөлі 247-өд номера строительно-монтажной поездын главнөй инженерон. Тайө поездыслон коллективыс и заводитис Микунь — Сыктывкар кост трасса вылын уджъяссө.

Николай Немиров — опытной инженер-железнодорожник. 1948 воын сийө помалис Московскөй железнодорожной институт да уджалис гырысь транспортнөй ново-стройкаяс вылын. Бөръя вит восө сийө уджалис Печорскөй магистраль вылын.

— Да, ыджыд удж вөчисны строительяс, — висьталө Николай Николаевич. — Сөмын тавося көкъямыс төлысьон 235-өд номера строймонтаж поездлон коллектив вайис көрт туй полотно вылө 200 тысяча саяс кубометр грунт, уна дас тысяча кубометр гравий, вольсалис 55 километр рельсяс, стрөитис 30 саяс искусственной сооружение.

Лунысь-лун матысмис стальной туй Сыктывкарлань.

Сентябрь төлысь заводитчигон миянлы выльысь удайтчис волены Чов ю дорө, көні сэки мунисны медся гырысь уджъяс. Колө вөлі эштөдны переход неыджыд Емваль ю вомон, вайөдны рельсяс Чов ю дорөдз, дас-төм опораяс вылө пуктыны ю вомөныс железобетоннөй пос, а сэсся вольсавны рельсяс Сыктывкарөдз. Уна вын пуктисны строительяс, медым восьтыны поездыяслысь рабочөй движение. Бригадаяс ордысисны лунысь-лун нормаяс кык да унджык пөв вевтыртөм вөсна.

Веськыда нюжөдчөма выль көрт туй трассалон полотно. Сийс төпөдөма, шыльөдөма. Туй кузяла сувтөдалөма реперьяс. На серти колө вольсавны шпальяс да рельсяс.

Трасса вылын старшөй мастер Григорий Павлович Галкин. Опытной путеец уна километр нин вольсалис стальной туйяс Печорскөй магистраль вылын, мукөдлаын.

Со строительяс динө воис вына путеукладчик. Сийө аскөдыс вайис водзвыв дас-төм 25 метр кузьта звенояс. Рельсяс бердө крепитөма нин и шпальяс. Путеукладчик локтас рельсясөн вольсалөм туй помө, кокниа лэдзас выль звено. И туй бара мунас 25 метр водзө. Пуктас өти звено, мөдөс, коймөдөс. Михаил Бойковлөн өкмыс

морта бригада быд лун вольсалё километр кузя кымын выль туй.

Путеукладчикъяслы отсасьоны механик Евгений Терентьев, машинистъяс В. Коробков, А. Дмитриев, крановщик Николай Шопин. Погрузочной кранон кужомон веськөдлө оператор Владимир Худолей. И Василий Святовлы да Вениамин Леонтьевлы кольё сомын крепитны рельсыассо, сетны позянлун водзё воськовтны путеукладчиклы.

Кымын водзё, сымын частоджык да частоджык механик Терентьев видзөдлө карлань: виччысьё, кор путеукладчик воас карлон первой керкаяс весьтё.

— Оз на тыдав?— шпыннялө Коробков. Сийö и ачыс көсийö öдйөджык воөдчыны республикалон столицаө, рапортуйтны карса уджалысь йөзлы, мый строительяс пöртисны олөмө ассыныс могсö.

Строительясöс виччысисны и карын. На динö лунысь лун унджык мөдисны воывлыны гөстьяс. Öтияс зилисны первойысь асланыс нэмын аддзывны поезд. Мөдъяс көсийсны төдмасыны строительяскөд.

Медся шудаөсь вöлины Улыс Чов посёлокса олысьяс. Найö важөн нин кылöны паровозьяслысь тутсөм, аддзöны мотовозьяслысь журьялөм.

А тайö кадас уджъяс мунисны нин и карладорсянь. Коммунистической улича помсянь карса строительяс вольсалисны из выль вокзалö мунан туй вылө, шыльөдисны места ыджыд вокзаллы.

«Кодлы усяс шуд вайөдны Сыктывкарö первой поезд?»— та йылысь думайтисны строительяс. Дерт жö медбур уджалысьлы. Сöмын бригадир Бойков вöли спокойной. Сийö төдис: медбөрья рельс пуктас сьлөн бригада.

Воис лун, кор тайöс лои вөчөма. Йөз чышкыштисны плеш вывсыныс пөсьсö, вылө кыпөдисны юрнысö.

— Туй воссис,— шуис сэки мастер Григорий Павлович Галкин, сөсся бергөдчис строительяс динö да содтис: — Поздравляйга тиянös, другъяс!

Тайö вöли октябрь 21 лунö. И сэки жö машинист Кононов вайөдис Сыктывкар весьтөдз первойя поезд.

Но строительяслөн уджныс эз на помась: колö стрöитны станционной туйяс, кыпөдны вокзаллысь здание. нуөдны туйсö карса предприятиясөдз, кыпөдавын железнодорожникъяслы олан керкаяс.

Неважөн ми бара волім көрт туй стрөитысьяс дінө Ськтывкар станцияö нин.

Тайö вöли декабрь 10 лунö.

Неыджыд, öти судта сöмын, пу здание. Тайö — временнöй вокзал. Сы водзын — станционнöй туйяс. Сулалöны грузитöм вагонъяс. Неылын тутсö паровоз. И вот, станцияса дежурнöй Кузиванова лэптис флажок, и сьöкыд состав надзöник вөрзёдчис места вывсьяс, мөдöдчис Човлань. Состав абу ичöt — 30 вагон. Сэни Ськтывкарса вөр пилитан заводлөн продукция — пиломатериал. Ленинградса строительсяслы пöдарок.

Тайö абу нин первой состав, кодi мунис Ськтывкарсянь выль көрт туй кузя. Кыксё саяс вагон мунис тасянь бөрря тöлысьнас страналөн быд пельöсö. Уна дас вагон продукция воис и Ськтывкарö — кирпич, цемент, мукöд строительнöй материалъяс, промышленнöй тöваръяс.

Оз на став вагонъяс воны столицалөн республикаöдз. Найö ректыссьöны Язель станцияын, Чов ю дорын. Но сiйö, мый выль туй кузя быд лун öтарö и мөдарö мунöны составъяс, и туй олö тыр олöмөн — унатор йылысь висьталö.

Волім ми и тöдса строительсяс дорö. Михаил Бойковлөн бригада важ моз вольсалö рельсяс. Колö öд нюжöдны станционнöй туйяс, тулыс кежлас вольсавчы рельсяс Ськтывкарса вөр пилитан заводъясöдз. Туй вöчысьяс дiнын и мастер Григорий Павлович Галкин.

— О, уджыд миян уна на, — нюмъялö мастер. — Медым станция Ськтывкар вермис уджавны тыр вынөн, примитны лунысь-лун унджык вагонъяс, ковмас на ёна зёлöдчывны. Ми вот и зiлям.

Да, уджыс строительсяслөн уна на. Та йылысь висьталö и 235-öд номера строймонтаж поездса прораб Василий Максимович Широков, кодi öни веськөдлö тани став строительнöй уджъяснас:

— Медся ыджыд могыс миян — стрöитны выль вокзал. Тайö лöö ыджыд каменнöй здание. А срокъяс зэв дженъыдöсь — вокзалсö колö эштöдны 1961 вося август кежлö. И ми тайöс быть вöчам. Строительнöй материалъяс — кирпич, цемент, щебень — воöны нин. Талунаски заводитам кодйыны зданиелөн фундамент улö коллован. Сэсся öд, мукöд уджъяс на эмöсь. Шуам, колö заводитны стрöитавны станция гөгөр выль олан керкаяс...

Миянлысь сёрнинымӧс торкис ылысянь локтысь паровозлӧн гудок. Воис порожняк — ещӧ некымын вагон пиломатериал мӧдӧдчас ылі туйӧ.

— Вот тадзи и олам,— воысь составсӧ колльӧдіг шуис прораб.— Стрӧитам, и грузьяс кыскалам. А декабрь тӧлысь помын Сыктывкарсянь Микуньӧдз мӧдас ветлыны и пассажирскӧй поезд...

* * *

Збыльмис сыктывкарсяслӧн мечтаыс. Паровозьяс тутсӧны кар бокин, Дырнӧс ю дорын. И регыд первойя пассажирьяс пуксясны мича вагоньясӧ, мӧдӧдчасны виль туй кузя Ухтаӧ, Воркутаӧ, Москваӧ, страналӧн быд пельӧсӧ.

Став сьӧлӧмсянь аттьӧ строительяслы, кодьяс вӧчисны ыджыдсьыс-ыджыд удж, сетісны миян карлы да став коми уджалысь йӧзлы стальной туй. Ыджыд аттьӧ и миян рӧднӧй Коммунистическӧй партиялы да Сӧветскӧй правительстволы, кодьяс быд лун тӧждысьӧны да отсалӧны республикаса став уджалысь йӧзлы ӧдйӧджык кыпӧдны культура, народнӧй овмӧс!

Декабрь, 1960 во.

СОДЕРЖАНИЕ

<i>И. Изъюров.</i> Кёрт туй стрёитём заводитчис	3
<i>В. Шарков.</i> Во-мысти	9
<i>В. Ширяев.</i> Туй матысмö	16
<i>Я. Рочев.</i> Нэм кежлö	29
<i>И. Изъюров.</i> Поезд воö Сыктывкарö	35

ЖЕЛЕЗНАЯ ДОРОГА НА СЫКТЫВКАР

Очерки на коми языке

Обложка худ. С. Добрякова

Редактор *В. М. Попов*

Художественный редактор *М. П. Безносоев*

Техн. редактор *И. Г. Цивунин*

Корректор *Н. А. Адамова*

Сдано в набор 29/X-60 г. Подписано к печати 22/XII-60 г. Формат 84×108^{1/32}
0,687 бум. л. 0 255 печ. л. (Уч.-изд. л. 2 14). Тираж 1000. Ц01263. Заказ № 3771.

Цена 40 к. с 1/1-61 г. 4 к. Коми книжное издательство. Дом печати.

г. Сыктывкар, Республиканская типография Полиграфиздата Министерства культуры Коми АССР.

40 коп.

с 1. I. 61 г. 4 н.



КОМИ КНИЖНОЙ ИЗДАТЕЛЬСТВО
1960