





# КОМИ ОБЛАСТУВСА СӨВЕТЈАСЛӨН VII СЈЕЗД.

38,8%, а мијан областын 1925-26 воын—28,7%, частнейс—71,3%. 1928/29 во-вылө став-

### Ви́зму овмөс кыпөдөм.

Ви́зму овмөс нүөдөм-куча сјездлөн торја доклад-на сулал, сени ілоас быд бокеан та-куча јонжыка сорнитөма. Ме зев жеңифика сувтла та-вылө.

Наң кбча-улө плөщадасы 1928-өд воө 1917 во-серти содөма 20,6%, 1927-өд во-серти—1,2%. Интенсивней культура (шабди, турун да мукөд) кбча-улө 1917 во-серти 1928-өд во-вылө плөщадасы содөма 28,7%, 1927-өд во-саыс—10,6%.

Муыс зескаммөн-вөсна комі крестана јона өни кутчөөн буржык ви́зму ужалан көлујлөбөдөм, буржыка му ужалөмө. Ми адзам, важ пу гөр-јас вежөны плугјасөн, куим мереманөн ужалөмөсөн вужөны уна переменаөн му ужалөмө, турун көзөмө да выл культурајас көзөмөн.

Воыс-воө вөвтөм овмөсјас чинөны. 1925-26 воын-кө вөвтөм овмөсјас волины 19,2%, 1927 воө уөбөма-нын 16,8% 1928 воө—14,1%-өз.

Му лөбөдлөм. Оныөз му лөбөдлөм (землеустройство) мијан областын вермим вөчны

союз-пагта өтүвтөм овмөсы продуктсјаыс соди 52,4%-өз, а мијан областын—31,6%-өз.

сөмын кык вөлөстын—Көз-вылын да Люткаын. Тајө уж-касө төждысны өтувја овмөс-јас котыртавны, а мијан сјө бөкө колөма, овмөсјас өтув-талөм-вылө мујас лөбөдлөгөн омөла ви́зөдлөма. Сөгөа му лөбөдлөмыс вывти донөн сувтө.

Воөд-вылө јонжыка ков-мас төждысны өтувја овмөс-јас лөбөдлөм-вөсна, мујас лө-бөдлөмсө нүөдны сетчан өи-нөмөн.

Выл местајасө овмөдчөм. Тајө ужсө колө земелней органјас индөд-куча буржыка заводитчыны нүөдны. 1926-өд воысн пыр-нин видласисны ви́з-му Комиссариатлөн экспеди-тсјајас Печераын овмөдчавны шогмана местајас корысөм-куча. Госбјуджетыс та-вылө ви́зөма 34.858 шайт, дај мијан местаса бјуджетыс-на вичмөд-чысөө мыјтөмкө. Сөмын тајө видласөмјасыс јона төдчана бурсө ез сет. Колонизатсион-ней плансө колө выл-пөв вид-лавны да јитны промышлен-ностса колонизатсионней план-көд да туй лөбөдан ужкөд.

### Өтүвја овмөсјас лөбөдөм.

Крестана овмөслөн соци-ализм подјө тувтчөмыс, гөлдө шөркөдөма крестаналөн олас-ног бурмөмыс—вермас лоны сөмын ставөн копера-тсјајө пырөмөн, сы-пыр ужалө-мөн да коллективизатсја нүө-дөмөн. Өтүвја овмөсјас лөбө-дөм-пөнда төждысөмыс колө лоны земелней органјаслөн, сөј партиялөн, став воэмөст-чыс јөзыслөн.

Јона-ө-нын ми тајө туйөд воөд-воим? 1927 во октабр 1 лунөз вөли ви́зму коператсјаө жырөма 52,17%; јул 1 лунөз өјјө-жө воө—55,77%. 1927-д воө јул 1-д лунөз лыффыси-

лис 30 өтүвчөм, сени 508 шл.—1,25 прөч. став овмөс лы-дыслы.

Сізкө тани могјас тащөм-өс: өтарсаң кыз пощө унжык јөзөс коператсјаө пырты да өтүвты колхозјасө; мөд-кө,—выл местаө овмөдчысјаслы ви́зму местајасө весавны рас-сөленческеј фондса өм-вылө мөбө кушөмкө мукөдлаыс кор-сөм өм-вылө, мед-ескө ов-овмөдчысјасыс вермисны чо-рыджыка кутчөсны овмөс-бер-дас выл местаас. Мијан об-ластын таыс-кынңи мөд туй оз сур.

### Вөрлөзөм.

Вөрлезан уж Коми обла-стын воыс-воө кыпалө. Мијан-лы јона-на колө став важ оытсө велөдны да нөшта-на јонжыка паскөдны тајө ужсө, ужалан самсө, вынсө кыпөд-ны, бурмөдны ужалан-ногсө, нүөдны ужас механизатсја да ратсионизатсја. Ми төдам, кушөм ыжыд өтсөг госу-дарстволы сетө вөр овмөс. Сіз-кө вөр-овмөссө бурмөдөм-ку-ча төждысөмнымөс некорогө өермө личөдлынысө.

Лесоустройство мијан нүө-дөма зев-на ечалаын, сөмын 18 прөч. став вөр-пөыс. Вит воса планын лесоустройство нүөдны шуөма зев паскыда, өнч лесничествөын, Печераса јакша-ув лесничествөадын--

кынңи. Вит во помас лесоустро-ство лө нүөдөма 47,67 прөч. видлалөма-төдмалөма—18,67 прөч. Вит воса план-серти шу-өма лесничествөајасө поснөд-ны, гырыс лесничествөајасыд оз леңны вөр овмөссө бур-мөдны-да. Сөгөа вөрсө шу-өма леңны дорывв пөрөдөмөн. Көрттујјас вөчигөн да пабрик-заводјас стрөјитигөн вөрад ас-ланым областө јона-жө кутас инны. Ферт, мед јонасө вөр леңны мијанлы лөбө заграни-чаө петкөдөм-вылө. Сјөс щөк тө мијанлы мијан овмөс нүө-дөмыс.

Воөд ме вөјөда мијан Об-ластын вөр леңан уж мунө-мыслыс лыдпасјас:

	Леңма 1927-28-өд воын.	Планын шуөма леңны 1928-29 воө.	Мөјмуја-днын % лыд.	Таво март 1-өд лун-кежлө леңма.
Пилтан вөр . . . . .	1.726.224	2.853.365	165,3	64,0
Шпал . . . . .	742.709	1.502.700	202,3	75,4
Поснө кер (баланс) . . . . .	9.649	30.000	711,0	22,0
Пес . . . . .	64.775	67.970	105,0	103,3

Кыз ті адчаннид, таво мөјмујаса-серти јона уна шу-өма леңны.

Вөрлезан ужын апаратыс

абу-на тырмымөн уж - вылө саммана. Унаыс микачавлам: фельнкајасын керкајас лөбөд-төмјас, ужалыөјассө өте уча-

стокө унаөс индаласны, му-көдлаын оз тырмы. Вөрле-зан-инјассө тырмымөн запас оз вермыны лөбөдны, бөстам көч Волгокаспилеслөн учас-ток, сени турун абу лөбөдөма да сјө зев јона падмөдө вөр-лезан ужсө.

Тани збылыс ковмас чист-катө нүөдны, важ чиновникјас, туйтөм ужалысјас местаө уж-вөсна төждысыс партияетсјас, гөлдө шөркөдөма олыс кре-станаөс (вөрсө леңыөјасөс) индавны.

### Промышленност.

Убытка вөјөм-пөнда 6-өд сјезд-бөрын мијанлы лөи туп-кыны Кажимса зав. Тајө каднас жө ми бурмөдам Герөговса сов пуан завод. Лөбөдам кык варнитса. Заводитим Нувчимса завод вылөмөдны. Тајө завод-ыс таво первој-на вөјис при-был 10 сурс шайт.

Өни-кежлө мијан со кушөм заводјас емөс: 1) Нувчимса завод, 2) Герөговса (сов пуан) завод, 3) Сыктывдин карса вөр пилтан завод. Сыыс-кын-ңи колан-во ештөдөм Печера-са вөр пилтан завод кык рама-вылө. Ужалө-нын Пече-раса консерв вөчан завод. Төварсө вөли леңөма ас-јур-донөн 1925-26 воө 350 сурс шайт-дон, 1926-27 в.—676,8 с. шайт - вылө, 1927-28 воө—1175,22 сурс шайт-вылө.

Гырыс промышленностө 1926 - 27 воө оборотней капиталө бјуджетјас - куча леңөма 116.168 шайт, 1927-28 воө 136.100 шайт (сетыс местней бјуджетыс 125.500 ш.). 1928-29 воө местней бјуджетыс сетөма 90.000 шайт. Ка-питальней строителство - вылө леңөма: 1926-27 воө—484.852 шайт, 1927-28 воө—516.180 шайт, 1928-29 воө—738.990 шайт. Татчө оз-на пыр зам-ша вөчан да төчөла вөчан заводјас. Сметаөн шуөма сет-ны: Нувчимса завод вылөмө-дөм-вылө—37500 шайт, Герө-говса заводө—75000 шайт, консерв вөчан заводө—92000 шайт, Сыктывдин карса вөр-пилтан заводө—91240 ш. да Печераса вөр-пилтан за-водө—422750 ш.

### Тујјас вөчөм-лөбөдөм.

Комі областын тујјасыс јукөдны госуларстволы колан тујјас-вылө (сјөс вөчө-лөбөдө 4 да 5 дорожней участокјас), Областлы да уездјаслы колан тујјас (сјөс дөвөритөны овмөс нүөдан уездывса јукөд-јас), вөлөбетјаслы да өктјас-лы колан тујјас. (Тајө тујјас-сө кутөны асныс јөзыс).

Витөд дорожней участок кутө Мурашса тракт 300 километр-куча. 5 дорожней участок-улын со кушөм тракт-јас: 56 километр Мурашса трактыс, Пөбөвникса тракт—119 километр-куча, Ухтаса тракт—193 километр-куча. Өни шуөма-нын вөчны Ухтаса туй, сы-куча 1928 воө видла-бөмыс вөли-нын. Бура-кө, тыр-мымөн лөи видласөмыс, 1929 в. туй вөчан ужыс заводитчаса-нын. Госуларстволы колана туйсө-жө индөма і Јакшаса туй (Кама да Печера-кост јитөд лөбөдөм-вылө) 47 кило-метр-куча. Сіз-кө, Коми об-ластын госуларстволы колана туйыс нужалө 714 кило-метр-кучаөз.

Госуларстволы колана туй-

јас вөчөм-вылө ви́зөма: 1925-26 воө—57000 ш., 1926-27 в.—101000 ш., 1927-28 воө леңөма—140600 ш. Сыыс-кынңи Јакшаса трактө ви́зөма: 1924-25 воө—55208 ш., 1925-26 воө—32250 ш., 1926-27 в.—77365 ш., 1927-28 воө—ви́зөма 1928 воөа 1 сентябр-кежлө 167103 ш. (леңөма 300000 ш.). Тајө трактсө абу-на зикөз вөчөма, 1929 воө јакша туй оз-на ешты. Местней бјуджетыс 1927-28 воө леңө-

ма вөли 240123 ш., ви́зөма 238164 ш., 1928-29 воөа сме-таө сујөма 289168 шайт. Сө-мыс, ферт, тујјассө вөчөм-вылө оз-на тырмы, сы-пөнда тујјасыс век важ-кофыс-жө омөлөг, а зеражык војаснад мукөдлатыс ветлынытө пра-меја оз пощ. Овмөс нүөдан обл. јукөдлөн туйдөдөмыс туй вөчан ужнас омөл. Колө шу-ны: јөзыс прамеј јона асла-ныс вынөн дон бөгөтөг туј-јассө зөнтавны отсалисны.

### Стрөйтчөм.

Овмөс нүөдан обл. јукөд туйдөдөмөн лөи стрөитөма Герөговса курорт, Кылтоваса да Ви́нса гидроэлектростантсја-јас да Кырувса школа. Став мукөд стрөјба ужыс мунис Горсовет-пыр да Усполкомјас-пыр.

Герөговса курорт-вылө ви́-зөма өнөз 80239 шайт. Кы-

рувса школа вөчөис-нин. Кыл-товаса электростантсја-вылө ви́зөма 72781 шайт.

Ферт, тајө ужјасас емө-на нелучкијасыс. Огө-на воң-ыв бура арталө ставсө. Во-зө-вылө колө быд уж нүөдны чорыд план-серти бура воң-ыв төдмалөмөн-арталөмөн.

### Вузасөм-нөбөдөм.

Мед ыжыдторгыс вузасө-мын—јөзлы наң сузөдөм. Во-ыс-воө наң вөјөмыс областө содө. Сы-пөнда ми таво ег-нын чајтө наң тырмытөмтө. Со мыјда торја војасө лөи вөјөма наң: 1926 воө—28000 тонна, 1927 в.—27000 тонна, 1928 в.—29000 тон. Та-пдын вөрлеңыс организатсјајас вөјлисны 10 сурс тонна-гө-гөр. Лужки-ногөн-кө вөли јук-ны тајө вөјөм наңсө 1928 во-нас, ферт, ескө тырмыс. Сө-мын кулакјас, озыра олыөсјас јона уна (26-30 мешөкјасөн) бөстанны заводитчыны да Обс-полкомлы быт лөи нормајас лөбөдны. Сы-могыс местајас-вылын волісполкомјас-пыр лөи

щөктыны лөбөдавны торја ко-миссјајас, төдмавны, кодјас-лөн наңыс оз тырмы-да. Наң-сө сетавны сөмын тырмытөм-јасыслы.

Төвар вөјөма областө: 1926-27 воө 7100000 шайт-вылө (наң 4357000 шайт-дон), 1927-28 воө 7620000 шайт-вы-лө. Төвар бергөдчөма: 1924-25 воө 12026 сурс шайт-вы-лө, а 1927-28 воө 25360 сурс шайт-дон.

Регыд обпотребсојуз-пыр, і Ізва-Печера уездө Интегр-ралсојуз-пыр воас 6 вагон да жын мануфактура. Медым өдөдөны вөрлеңөм, тајө ма-нуфактурасө кутам сетавны вөрлеңыөсјасы.

### Көрттуј да ватујјас.

Тајө вит воөа планө су-јөма көрттуј вөчны Пинугсаң—Сыктывдинкарө. Тајөс лөбө заводитөма вөчыныс 1930-31 воөдан да кык воөн колө по-мавны. Тујјас-вөсна төжды-сыс комиссариатса планөн-жө

шуөма кодјыны Кама-Печора канал. Ватујјас бурмөдөм-могыс көсөсны сувтөдны Еж-вө землечерпательней кык машина. Шуам вөчны лап-кыда ветлыс паровөј судна-јас.

### Јөзөс велөдөм бурмө.

Јөзөс велөдөм-вылө вөли леңөма: 1926-27 воө 1102,219 шайт (бјуджетыс 30,02%, 1928-29 воө—1.862.403 шайт 34,36% бјуджетыс.) Сыыс-кынңи госуларствоса бјудже-тыс торјөдөма вөли 1926-27 воө—254.000 ш., 1927-28 воө—304.390 шайт.

Фетсадјасө пыртөма став чөлаө-пөыс 2% (480 морт) 1913-14 воө вөли 302 школа (476 комплект). Сени велөд-чысны 14280 морт. 1928-29 воө 313 школа-нин. (540 ком-плект). 1927-28 воө чөлаөсө быт велөдөм вөли лөбөдөма ноль вөлөстын, 1928-29 воө 16 вөлөстын-нин дај Сыктыв-дин карын. Кујим фетскеј до-мын олө 245 морт. Педтех-никумын велөдчө 174 морт,

сельско-көзјаственнейын—97 морт, Лесөнейын—69, земле-устройтельней курс-вылын 56 велөдчыс.

1928-29 во-вылө областын 99 лыффысан-керка, 200 гөрө пельс, вит библиотека, 5 дом крөстанина, 5 нывбаба клуб, 5 театр, 29 лыпункт.

Јараңјас-пөвсын кујим шко-ла: 1) Хосөда-Хардын, 2) Ма-дорын да 3) Гафтаын.

Абу-на мијан тырмымөн мөд ступөна школајас.

Медым асланым комі спет-сөлијастјас унжык лоины, степ-енсјајасас сеталам догово-рөн, мед велөдчөм-бөрас еща-вылө кык во Коми областын ужалис. Сы-могыс і степен-сјајассө содтөм лөи.

### Зөнөвизалун кутөм.

Бјуджетыс зөнөвизалун ку-төм-вылө вөли—1927 воө 769305 ш., 1928 в. 897620 ш. Больничјас вөлөмаөс—1927 воө 25, 1928 воө—26 болни-

ча, 4 пріөмней койка, 48 фөлд-шерскеј да акушерскеј пункт-јас. Содөны-жө лыдыс врач-јаслөн, пельшерјаслөн, с. в.

### Вермытөм јөзлы отсалөм.

Пенсия сетчө војна-вылын уөбөм-војгыр 467 семјалы, гражд-данскеј војнаса инвалидјасы--59 мортлы, импералиөтическеј војнаса инвалидјасы—129 мортлы да уж-помыс 100 ин-

валидлы да јешшө мукөд 46 семјалы.

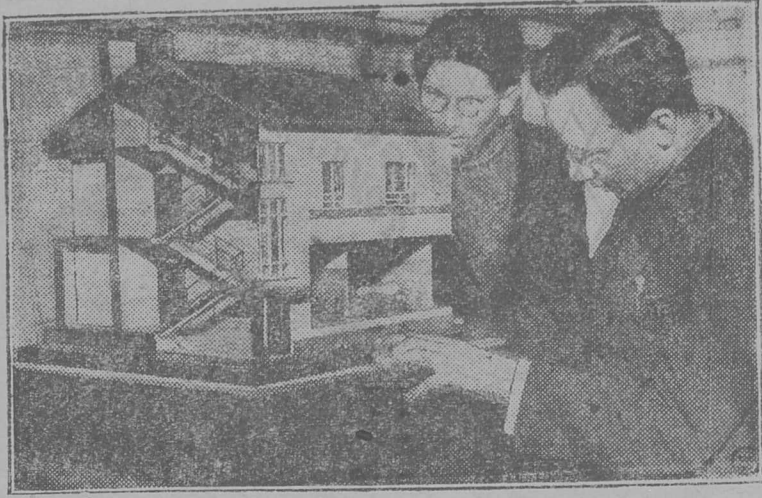
Пенсиялөн ыждаыс воңда во-сергыс јона содөма. Учот-вылө бөстөм жын инвалидны-лы сетөб өтсөг Собөзөөн.







Металлыстжаслн Ставсоюзса производственней совещанье.



Совещанье-вылын сорнитны металл заводжас стрйртм-жылы картна-вылын: видлалны макет рабочей керкалые.

Отсалам крестаналы вйму овмс кыпдны. Москва. 1927-28 воын РСФСР-паета вчлма 20.000 доклад вйму овмс вйтм-куча. Тајо докладжас кывзыны волмаде 800.000 крестанын. Таы-кыңи 270.000 крестанын велдчмаде сельско-кбжајственней курсжас-вылын. РСФСР-ын 6ни лыдые-еј 9500 сельско-кбжајственней кружок, 2000 выставка, 77000 показателней участок да 120.000-гггр агрономическеј пункт.

БЕЛСКО-КБЖАЈСТВЕННЕЈ ПЕРЕПИС.

Москва. СССР-са Статистика управленне шыдчис Совет труда і обороны-бердсј 1930-31-6д воын сельско-хозјајственней перепис нуддм-куча. Совет труда і обороны тајо переписс шус нуддны 1930-31-6д воын. Перепис-дырји лоб боотма лнд-выло торја крестана овмс-жас, отувчбмжас, совхозжас да сј-жд вймутбмжасс ектжасын. Такб-дтшбш, Совет труда і обороныны шдктбма боотны перепис-дырји лыдыл карын олыжасс да тбдмвны-вдлвны карса коммуналней овмс.

Судлы сетисны коммунист депутат-жасос.

Сотсиалист партијаса да народней партијаса депутатжас отсалисны коммунист депутатжасос судлы сетны.

Варшава. Белорусејјаса громадаын ужалыжасос судитбмлы паныда демонстра-тсја вчбмые польшаса сејм шус сетны судлы сејмса ком мунист депутатжасос Варски-јос, Битнерос да Фальнитски-јос (робочейжаслн депутат). Сејмса комитсја паныд шы-дчылис тајо шудмыслы, ез лыдыл вывти ыжыд мыжбн демонтстратсјаын вескбдлм-сд, сдмын сјјос пыфди ез пук-тыны. Коммунист депутатжас-ос судд сетом-куча комдепутат Тсибулла шус: «фашист-жас правительство кыз, вермд топдд робочейжаслые да кре-станалыг представителжасос. Сјјо сетис судд Лантсутскијос, Коахатскијос, Бачинскијос; 6ни бара лббдчд судд сетны Бит-нерос, ксјсј војсд мынтыны лодсра робочейжаслы револю-тсја-нога кыпдчылбмжасые (Битнерыс лодса робочейжас-лн представитель). Такд 6т-шдц фашистжас правительство ксјсј сетны судд револютсio-нер Варскијос, кодд 40 во-чбж вескбдлс Польшаса ро-бочейжас револютсја уждн. ко-

„ДВУХЪЕДЕЛЬНИК“. Москва. „двухъедельник“ нуд-дбм бурмбдс ужсб 6дм-чбжан кассажаслые. Феврал тблыбн 6дм чбжан кассажас чукбртмабд 17 мильон шайт 6дм. (Январ тблыбд вермбмабд чукбртны 12 мильон шайт). Феврал тблыбд владчн-жаслн лыдыс кодд 248,000 морт-выло.

Владчнжаслн лыдыс ташма-сб некор-на ез содлы.

Коджас боеталбмаде пенсјјас.

Кардор. Кардор губернаусса сотстрахкасса тбдмалбм-ббрын ад-чбмабд тырые нелучкјјас. 80, 100 шайта пенсјјас вблбм боотбны важ приставжас, советса аппаратые вбл-лбм белогварфејечжас да мукбд. Пенсјја-вылын олбмабд Тувпалов-сар-дыроа генерал, Орлов, бело-гварфејеч, Мирославскиј — Мильер правительствомн министрлн отсазы.

Сурбма мананжасбн збббм клад.

Самара. Саратовскеј пус-тына подземелжыс сет-коло-нјяын олыс челад асчбмабд мананжасбн збббм донаторжас (зблбта фенгајас, образжас да с. в.) Сурбмторжасыс сулалб-ны кымынкб мильон шайт.

дт отув ужалис Роза Луксем-бургкбд, Карл Либкнехткбд, джержинскијкбд.

Комдепутатжасос топдб-мыс оз вермы падмбдны ре-волутсја уж паскалбмсд Поль-шайн. Тсибулла индс, поль-шаса сотсиалист партијалбн да польшаса народней парти-јалбн-пб сејмса депутатжасыс сорнитбны-кб коммунист де-путатжасос судлы сетом-жылы-е, весиг оз локны сејм за-седанне-выло.

Коммунист депутатжасос судлы сетом-жылые голбсујт-бн сотсиалист партијаса да народней партијаса депутат-жас некод ез вбвны, сы-вбсна і паныд муныг голбсжасыс вермасны венны да комде-путатжасос судлы сетны.

Та-ббрын сејмын кыпбдс-ны сорнн народней партијаса депутатжасос судлы сетом-жылые. Сенн пырыетбм-пыр польшаса сотсиалист партијаса да народней партијаса депу-татжас лоины асланыс места-ынбд да воча голбсујтисн сетбмлы.

МЫЛ МОГЫГ ВЕТЛОДЛОМА ЛЕРОН. Польшаса армиябн вескбдлбмсд Лерон шдктб сетны франтсјјаса команбдржаслы.

БЕРЛИН. «Роте Фане»-газет-тын јбзбдбма франтсјјаса ге-нерал Леронлые докладсб ко-лбм вој јевропаса государ-ствожасбд гуаа белбжасн вет-лбм-жылые. Лерон зев јона ку-лтб польшаса армиябс војна-кежлб лбббчытбмые, шдктб бурмбдны сјјос, медым позис уекбдчыны СССР-выло. Докла-дас шудма, польшаса армия-пб некушбма оз вермы возсае-ны гбрд армиякбд лббб герма-нјјаса војскакбд аслас омбл-луныс-понда, кбт ескб, шум, лыдыс сылбн ыжыджык гер-манјјаса армия-дорые. Лерон инбд, Польша СССР-кост граы-

тса-дорын сулалые гбрд армия-частжас вермасны зев конкбда-дорыны СССР-бс польшаса ар-мияые. Польшаса армия ко-мандней состав-жылые Лерон аслас докладын гжб, став уж-сб-пб польшаса армиябн ко-мандујтбм-куча колб сетны франтсјјаса команбдржаслы. Польшаса армия коланвоа ма-невржас-куча Лерон вбталб,— сјјб рајонжас-пб, кытбн мун-исны маневржасыс, крестана-жик кбтб ез отсаны маневр-жасос нудбмын. Отсбгбд се-тисны места-ыввса чиновыкжас-сбмын.

Паскыджык туј комі ужалые нывбабжаслы.

УЖАЛЫГ НЫВБАБАЖАСЛН ВОЗМОСТЧОМЫС ВЫЛ ОЛАС-НОГЛАҢ КЫСБОМЫС ЛУНЫГ-ЛУНО ПЫР СОДБ, СБМЫН 6НОЖ-НА НАЈОС КОТЫРТАН УЖСБ ПУКТБМА ЈОНА ЖЕБА.

Отсавны нембвобм нывбабалы—мог быдбнлбн.

Бб вбл., Сыктыв у. Шор-жык оқтың олб дбва баба Пыла-Катб. Мужикыс сылбн услб војна-выло. Ачыс 6ни абу тыр вежбра, вошлаблб. Сылбн ем пб. Олб Катб зев омбла. Наң оз тырмы. Кер-каыс сотчылис да олб керка-пблын, вбжд 6ти мбс. Туруныс оз-жб тырмы. Сылы сетбны пенсјја да зев еша, некытчб оз тырмы. Исполкомлы да ком-сомол жачекалы колб јонжы-ка отсавны конбр мортислы, ачыс сјјб овмсбс кыпбдны оз-нн вермы.

6ти отарб, мбд мбдарб ныскб, а дод оз вбрчы.

Колан тблые Нобднын, Кулбмдин вбл., мунис нывба-ба-конферентсја. Собранне мунис шумбн, некбд нинбм ез кывзы, сбмын озыра олыжас да кулақжас і сорнитисны на-н-жылые да кодбс кушбм олысб-гжбмабс. Нывбаба-пбвсын уж-жылые сорнывв ез і во-лыны. Ббр-вылас ставыс сес-са волженорганізатбрсб вбд-лисны-дај.

Бокбвей морт. Корббј ужнубдысб!

Ыбын, Јемдин у., нывба-ба-пбвсын ужыс некушбм оз-мун, уж пуктыгыс некбд абу-да. Нывбабжас ескб зев бб-лбмсаыс ужалисны.

Гранат. Отсалбј пбрые мортислы.

Савајаг вбл., Кулбмдин у., ем ар 65-кымын старука Ме-чентсова Сбфја. Сылбн абу ныв нб пб, олб жик 6тнас. Керкаыс зев омблык, вбв нб мбс абу. Весиг пессб важны некбд оз сетлы сылы вбвсб. Ужавны мортис омбла-нн вермб.

Талы колб кушбмкб от-сбг. Суведка. Лбк еыка монсб јирб.

Грива вбл., Сыктыв у., ббр-жылысны делегаткаб Нечајева Лукшабс. Лукша версасјын. Еыкаыс зев лок, пыр сјјос вбдб, нбјтб-на-дај, сесса пбсб шдц шдктб бабасб нбјтны. Вб-жбны најб Лукшабс ужжыкыс-б шыг.

Делегатскеј собранне-вы-ло сјјос некушбма оз лезны. Ббржылысны сјјбс школа-берд-са советб да сетчб бара-жб заседаннежас-выло оз лезны. Пемыд нывбабамд ачыс оз-тбд кытчб колб шыагыс, нывбаба-пбвсын уж нубдыс оз-жб асчы да конер вексјја і олб.

Вбждыс. Мбстбм прбмертб петкбдлыны оз ков.

Збвсертын (Јемдин у.) де-легаткајас Е. Московилова, Е. С. Козлова, А. Кузнетсо-ва да мукбд вузасбны вбна-бн. Московиловабс 6тчыд штрапујтлисны - нн, сбмын век-на асчыс ужсб ез еновт. Делегаткајас-ббрса вбтчбны і мукбд нывбабжас.

Јандысны колб, делегат-кајас, тјјан ташбм „бур“ пр-мертб петкбдлбмыс.

Крокодл. Отсалбј корены нага нбрымсб.

Вит во сајын, Сыспі еік-тыс, Ајкатыла вбл. (Јемдин у.) голб нывбаба (дбва) сетлис нывсб версасјб—дорка-Вас-ил-сајб. Гбтрасбм-ббрас гб-тырсб 6тырышб пыр нбјтис. Дорка-Васил вбна јубмыс оз дугбдылы. Јуіс-нн гбтырыс-лыс прбданней мбссб да став турунсб. Сесса кор гбтырыс-кутис нббасны, ас-дінгыс-вбт-лис. 6ни гбтырыс кага моз-дор-тырбн кбн-сурб олб. Бур-жык кблујсб наң-выло сојс, а 6ни шыг-нбгб пбт олб. Ачыс дорка-Васил јбзын-жб олб. Отсбг батсаң кагалы абу. Мамыс вербссыс полбм-пон-да шыагыс некытчб оз лыст. Исполком та-выло ез-на жб вбждблы.

Кодлы мог, колб дорыны кагаа нывбаббс.

Ајкинса. Шдктбны дугбдны вбнабн вузасбмыс.

Грива вбл. (Сыктыв у.) нывбабжас-пбвсын уж пуктб-ма бура. Быд вежонн 6т-чыд овывлбд печкана-рытжас, кытчб волбны 20 мортб. Пельшбр шдкыда нубдб на-костын сорнјјас вбббмжас-жы-лыс. Сесса јона увббны сам-бккур пубм-жылыс да корбны тупкыны Којгортыс вбнабн вузасан лавка.

Дбстерб.

Делегаткајас нораббны...

— Коск еіктын (Серего-во-Горскеј вбл., Јемдин у.) нывбабжас-костын ужыс оз мун. Ужнас вескбдлыс А. Ај-бабана уж-пондаыс оз тбж-дыс. Вблбстувса нывбаба-кост-уж нубдыс А. Немчинова еіктјасб оз прамеја волывлы. Кад-нн Ајбабаныла да Нем-чиновалы садмыны учан ины-да кутчбны ужб.

Гораа.

— Ручын (Кулбмдин у.) учрежденежас-бердб торјбд-лбм делегаткајасбс учреж-деннеса журалыжас оз еіббд-ны тбдманны најб ужбн да вбдбны делегаткајасбс волб-мыс.

Шышкнлы оз ков дышбдчыны.

Палачча вбл. (Сыктыв у.) делегатскеј собраннежас вб-чавны бостчисны сбмын та-во-на. Ужыс нывбабжаслн-тбдчымбн бурмис. Делегатка-јас јона вермасбны вбна јуб-кбд да сура пражныкжасбд, повтбг индблбны вблбстувса-учрежденежаслые да слу-жакжаслые нелучкјјасбс. Тајб-ужыс 6ткымын службажаслы-оз во еблбм-выланыс. Палач-часа лебник—А. Пб Шышкнн делегаткајас-выло скбралб да шуб, ставныслыс-пб налыс-колб јурјасбд керавны. Ачыс-бд јешшб профсоюзса шлен. Ташбм кывжасбс шыблалбмыс-колб чырыштны Шышкнбс, а делегаткајаслы колб јонжы-ка бостчыны выл олбм лббб-дан ужб.

Кулбмдинын вбждисны „Кулбмдинса бунт“.

Феврал 22 лунб Кулбмдин-ын уездувса советжас ојезд-мунбгбн пуктылысны опектак-„Кулбмдинса бунт“. Вбждыс-жас сін-вожын мунисны 85-86-во-сајын Кулбмдинын вблбм-торжас: кычб старшина 6ныс-Гршн крестаналыс вбрсб ыжыд-вотјасбн пыкб, кычб сјјбс-крестана вежисны да агныс-выл вотјас лбббдисны, кыч-б сыыс најбс сар правитель-ство куліс нбрјбн 110 морт-бс да мбббдисны Сббырб 8-мортбс. Ворсисны бура. Вбждысжас-колбны зев дбвбленбс.

Учетный П/Отдел Коми ОК ВП(б) просит товарищей и все парторга-низации, знающих местонахождение кандидата партии КОЗАКОВОЙ Клавдии Ивановны, сообщить ее адрес.

К сведению граждан, учреждений и организаций.

С 15 марта с.г. работы в ти-пографии Коми Госуд. Издатель-ства начинаются с 7 часов утра, с 12 часов до 1 часу дня обе-денный перерыв, в 4 часа вечера работа прекращается.

Занятий в редакциях газет, журналах и отделах Коми Издательства начинаются с 7 ча-ура и продолжаются до 1 1/2 час. дня. КОМИ ГОСИЗДАТ. 3—1.

БУХГАЛТЕР первого или второго разряда требуется Ко-ми Гос. Издательству. Оплата труда по соглашению. Жела-тельны референции. Заявле-ния подать завод. Издательст-вом Оботурову.